



# Zpráva o stavu prevence rizikového chování v školách v České republice za školní rok 2018/19

Údaje evidované  
Systémem evidence preventivních aktivit  
na národní úrovni



UNIVERZITA KARLOVA  
I. lékařská fakulta



Autoři zprávy: Jaroslav Vacek, Roman Gabrhelík  
Klinika adiktologie, 1. lékařská fakulta, Univerzita Karlova

Spoluautoři zprávy: Lucie Myšková, Roman Petrenko  
Národní ústav pro vzdělávání, Praha

Praha, leden 2019

Poznámka:

Tento dokument neprošel jazykovou ani redakční úpravou.

Tato zpráva je pracovním dokumentem a má sloužit výhradně pro informaci. Kopírování, volné šíření, přepoužívání - byť jen částí textu - je možné jen s písemným souhlasem autora Romana Gabrhelíka.

## Úvod

On-line Systém výkaznictví preventivních aktivit (dále také SV) byl pilotně spuštěn ve školním roce 2014/2015 jako součást projektu “Implementace a evaluace minimálního preventivního programu, systémových nástrojů ve vzdělávání a vytvoření sběrného systému v oblasti prevence rizikového chování pro pracovníky škol a školských zařízení na celostátní úrovni“ (ESF OPVK č. CZ.1.07/1.1.00/53.0017).

SV byl vytvořen s cílem usnadnit a systémově zajistit evidenci realizovaných aktivit v oblasti prevence rizikového chování na školách a ve školských zařízeních. Každým rokem jsou realizovány obsahové a technické změny SV za spolupráce Kliniky adiktologie, 1. lékařské fakulty Univerzity Karlovy, Národního ústavu odborného vzdělávání a dalších institucí a organizací.

Ve školním roce 2017/2018 došlo k přejmenování SV na Online systém evidence preventivních aktivit (SE). SV se stalo jedním z modulů SE, druhým modulem je nový modul Plán, který slouží jako nástroj pro podporu tvorby systematické primární prevence na školách, uživatelé jej mohou využívat od začátku školního roku 2018/ 2019.

Modul Výkaz (původní SV) vychází z konstrukce minimálního preventivního programu (MPP) a dalších preventivních intervencí. Smyslem Výkazu je sjednotit obsah, objem a způsob sledování realizovaných preventivních aktivit v českých školách; zavést jednotnou podobu výkazů o preventivních aktivitách; poskytnout školám nástroj pro (auto)evaluaci realizovaných preventivních aktivit; sbírat informace o stavu školské prevence, které bude možné využít pro plánování a další rozvoj prevence na národní úrovni.

SV je pracovním prostředím, které poskytuje technickou infrastrukturu potřebnou pro zadávání a evidenci informací o realizovaných preventivních aktivitách školy. Vykazované údaje jsou členěny do tematických oblastí. Toto členění respektuje i tato zpráva za školní rok 2018/2019.

Zpráva je čistě popisná, nikoli interpretační. Z tohoto důvodu autoři zprávy nedoporučují interpretovat údaje mechanicky, ale vždy s ohledem na kontext školské prevence v České republice a s ohledem na limity SE (a modulu Výkaz).

Autoři

## 1.1 Škola a její preventivní program

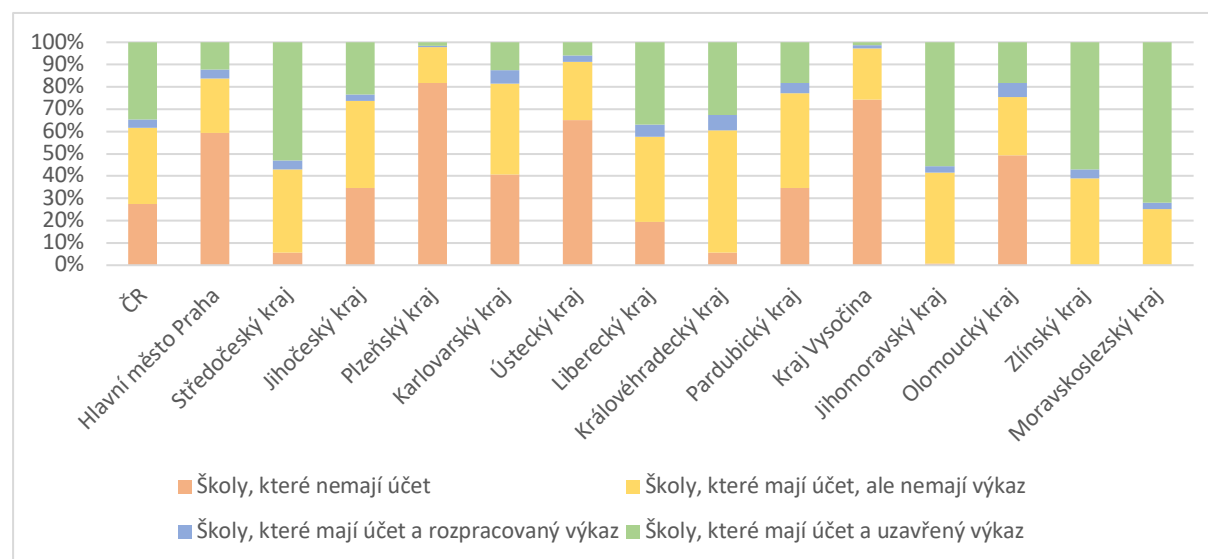
Z celkového počtu 5 376 škol evidovaných v systému výkaznictví preventivních aktivit jich do konce školního roku 2018/19 nemělo 1 480 (28 %) aktivní účet. Dalších 1 831 (34 %) nezaložilo na zmíněný školní rok výkaz. Celkem 2 065 (38 %) škol výkaz založilo, a z nich 1 854 uzavřelo. Dokončený výkaz za školní rok 2018/19 má tedy 34 % škol ze všech evidovaných, 48 % ze škol s aktivním účtem, nebo také 90 % z těch, které výkaz založily.

Tabulka 1: Přehled výkazů a škol

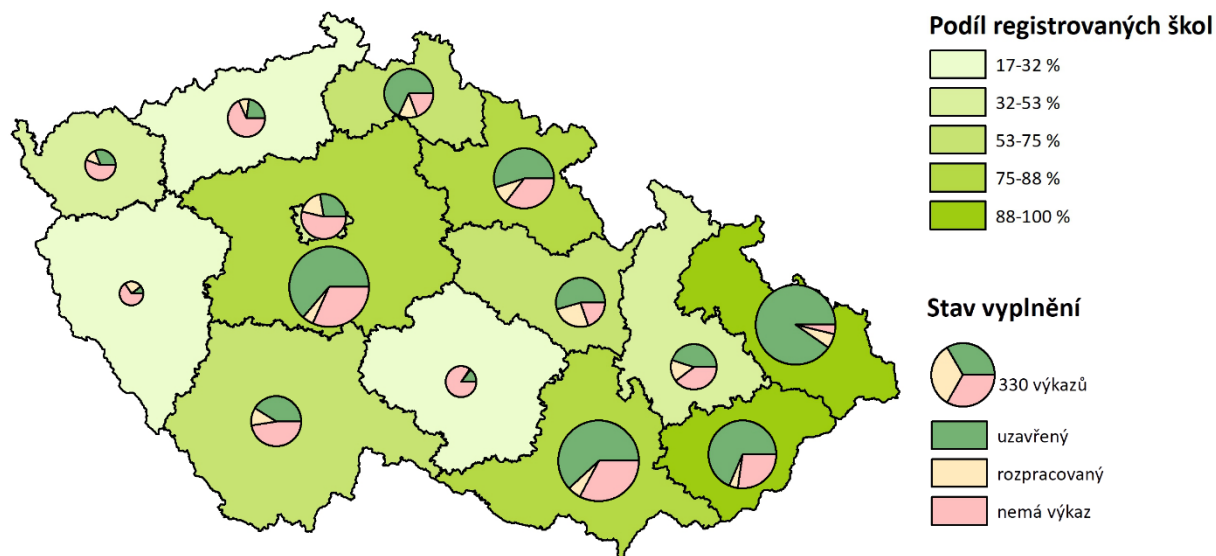
	nemají účet	mají účet, ale nemají výkaz	rozpracovaný výkaz	uzavřený výkaz	celkový počet škol
<b>Hlavní město Praha</b>	275 (59%)	113 (24%)	18 (4%)	57 (12%)	463
<b>Středočeský kraj</b>	39 (6%)	250 (37%)	27 (4%)	358 (53%)	674
<b>Jihočeský kraj</b>	117 (35%)	131 (39%)	10 (3%)	79 (23%)	337
<b>Plzeňský kraj</b>	220 (82%)	43 (16%)	2 (1%)	4 (1%)	269
<b>Karlovarský kraj</b>	59 (41%)	59 (41%)	9 (6%)	18 (12%)	145
<b>Ústecký kraj</b>	235 (65%)	94 (26%)	11 (3%)	21 (6%)	361
<b>Liberecký kraj</b>	50 (19%)	98 (38%)	14 (5%)	95 (37%)	257
<b>Královéhradecký kraj</b>	19 (6%)	187 (55%)	24 (7%)	111 (33%)	341
<b>Pardubický kraj</b>	112 (35%)	136 (42%)	15 (5%)	59 (18%)	322
<b>Kraj Vysočina</b>	239 (74%)	74 (23%)	5 (2%)	4 (1%)	322
<b>Jihomoravský kraj</b>	4 (1%)	243 (41%)	18 (3%)	331 (56%)	596
<b>Olomoucký kraj</b>	190 (49%)	101 (26%)	25 (6%)	70 (18%)	386
<b>Zlínský kraj</b>	0 (0%)	159 (48%)	16 (5%)	233 (71%)	328
<b>Moravskoslezský kraj</b>	1 (0%)	143 (25%)	17 (3%)	414 (72%)	575
<b>Celá ČR</b>	<b>1480 (28%)</b>	<b>1831 (34%)</b>	<b>211 (4%)</b>	<b>1854 (34%)</b>	<b>5376</b>

Výrazné krajské rozdíly v zapojení škol do systému výkaznictví ukazuje následující obrázek. Zatímco např. v Jihomoravském, Moravskoslezském a Zlínském kraji uzavřelo výkaz okolo 60 % ze všech evidovaných škol, v Plzeňském kraji a na Vysočině je to pouze 1 % škol.

Obrázek 1: Přehled škol v jednotlivých krajích podle zapojení do systému výkaznictví ve školním roce 2018/19



Obrázek 2: Podíl registrovaných škol a stav vyplnění výkazů v krajích ČR ve školním roce 2018/19



Do prezentovaných výsledků jsou zahrnuta data od 1 942 škol, které výkaz uzavřely nebo alespoň rozpracovaly do té míry, že poskytnuté údaje umožňují statistické zpracování. Následující tabulka ukazuje, kolik škol, tříd a žáků to v jednotlivých ročnících představuje. Výzkumná data jsou založena na údajích o aktivitách realizovaných v 33 tisících třídách s více než pěti sty padesáti tisíci žáků.

Tabulka 2: Počet škol, tříd a žáků reprezentovaných tímto výzkumem

	škol s daným ročníkem	tříd v těchto školách	žáků v těchto třídách
<b>MŠ – děti předškolního věku</b>	481	1 153	19 493
<b>1. ročník ZŠ</b>	1465	2 916	43 769
<b>2. ročník ZŠ</b>	1433	2 936	45 513
<b>3. ročník ZŠ</b>	1440	2 971	47 559
<b>4. ročník ZŠ</b>	1437	2 987	47 968
<b>5. ročník ZŠ</b>	1406	2 865	48 066
<b>6. ročník ZŠ / prima</b>	1183	2 579	46 953
<b>7. ročník ZŠ / sekunda</b>	1175	2 495	44 616
<b>8. ročník ZŠ / tercie</b>	1187	2 412	42 286
<b>9. ročník ZŠ / kvarta</b>	1174	2 289	38 377
<b>10. ročník ZŠ (pro ZŠ praktické)</b>	40	61	385
<b>1. ročník SŠ / kvinta</b>	455	2 161	37 497
<b>2. ročník SŠ / sexta</b>	449	2 030	34 382
<b>3. ročník SŠ / septima</b>	434	2 000	32 541
<b>4. ročník SŠ / oktáva</b>	398	1 280	22 971
<b>další případné ročníky (VOŠ, atd.)</b>	99	358	5 572
<b>celkem</b>	<b>1 942</b>	<b>33 493</b>	<b>557 948</b>

Nejčastějším zdrojem pro vypracování preventivního programu je sledování výskytu rizikového chování na škole v uplynulém školním roce (86 %), analýza aktuální situace školy (81 %), diskuze s vedením školy a učitelským sborem (80 %) a evaluace jednotlivých realizovaných aktivit v uplynulém školním roce (70 %). Na základě profesního citu (intuice) vypracovává preventivní program školy 45 %

metodiků, a 40 % pak využívá mapování klimatu školy realizovaného v uplynulém školním roce. Jiné zdroje jsou pro preventivní program v podstatě zanedbatelné (3 %).

Tabulka 3: Na základě čeho je preventivní program školy vypracováván?

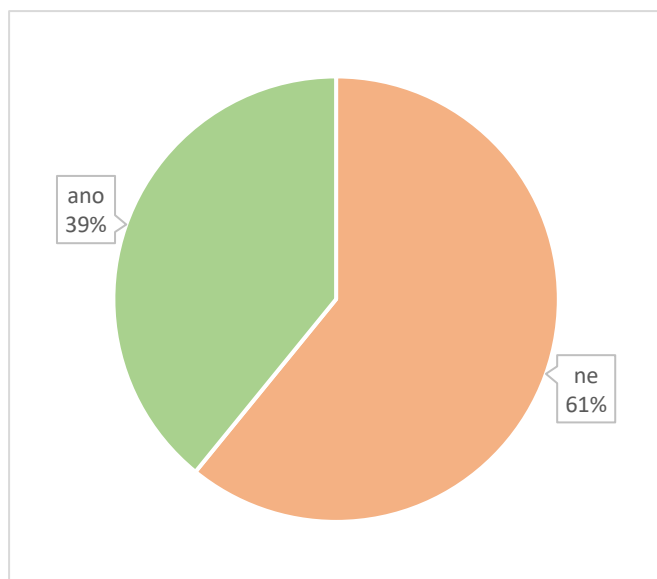
	Profesní cit (intuice)	Diskuze s vedením školy a uč. sborem	Analýza aktuální situace školy	Sledování výskytu rizikového chování na škole v uplynulém školním roce	Evaluace (zhodnocení) jednotlivých realizovaných aktivit v uplynulém školním roce	Šetření / mapování klimatu školy realizovaného v uplynulém školním roce	Jiné
<b>Hlavní město Praha</b>	56,9%	86,1%	90,3%	95,8%	86,1%	54,2%	6,9%
<b>Středočeský kraj</b>	51,0%	82,8%	85,8%	85,8%	73,3%	51,8%	3,3%
<b>Jihočeský kraj</b>	56,8%	90,9%	83,0%	89,8%	70,5%	47,7%	0,0%
<b>Plzeňský kraj</b>	60,0%	100,0%	100,0%	100,0%	80,0%	80,0%	0,0%
<b>Karlovarský kraj</b>	44,4%	81,5%	81,5%	92,6%	81,5%	59,3%	0,0%
<b>Ústecký kraj</b>	64,5%	100,0%	87,1%	90,3%	80,6%	54,8%	0,0%
<b>Liberecký kraj</b>	54,7%	79,2%	80,2%	88,7%	64,2%	50,0%	0,9%
<b>Královéhradecký</b>	51,5%	83,3%	85,6%	86,4%	73,5%	45,5%	2,3%
<b>Pardubický kraj</b>	50,0%	85,7%	84,3%	88,6%	75,7%	42,9%	2,9%
<b>Kraj Vysočina</b>	25,0%	100,0%	87,5%	100,0%	87,5%	50,0%	0,0%
<b>Jihomoravský kraj</b>	51,3%	85,3%	83,0%	88,9%	75,4%	51,3%	2,3%
<b>Olomoucký kraj</b>	47,3%	84,6%	83,5%	93,4%	78,0%	65,9%	4,4%
<b>Zlínský kraj</b>	58,6%	91,8%	79,5%	91,8%	72,1%	46,7%	1,2%
<b>Moravskoslezský</b>	47,5%	81,1%	82,3%	89,9%	68,8%	46,0%	1,9%
<b>Celá ČR</b>	<b>51,8%</b>	<b>84,8%</b>	<b>83,4%</b>	<b>89,3%</b>	<b>73,0%</b>	<b>49,8%</b>	<b>2,3%</b>

Specifické rizikové faktory nebyly identifikovány u více než třetí pětin škol v České republice, rozdíly mezi kraji nejsou příliš výrazné. Méně specifických faktorů je identifikováno na východě a více na západě.

Tabulka 4: Identifikovali jste při přípravě preventivního programu školy nějaké specifické rizikové faktory vaší školy?

	ne	ano
<b>Hlavní město Praha</b>	47,8 %	52,2 %
<b>Středočeský kraj</b>	61,3 %	38,7 %
<b>Jihočeský kraj</b>	64,0 %	36,0 %
<b>Plzeňský kraj</b>	40,0 %	60,0 %
<b>Karlovarský kraj</b>	29,6 %	70,4 %
<b>Ústecký kraj</b>	53,3 %	46,7 %
<b>Liberecký kraj</b>	50,0 %	50,0 %
<b>Královéhradecký kraj</b>	57,4 %	42,6 %
<b>Pardubický kraj</b>	64,7 %	35,3 %
<b>Kraj Vysočina</b>	87,5 %	12,5 %
<b>Jihomoravský kraj</b>	70,7 %	29,3 %
<b>Olomoucký kraj</b>	60,9 %	39,1 %
<b>Zlínský kraj</b>	64,2 %	35,8 %
<b>Moravskoslezský kraj</b>	57,7 %	42,3 %
<b>Celá ČR</b>	60,9 %	39,1 %

Obrázek 3: Identifikovali jste při přípravě preventivního programu školy nějaké specifické rizikové faktory vaší školy? (celá ČR)

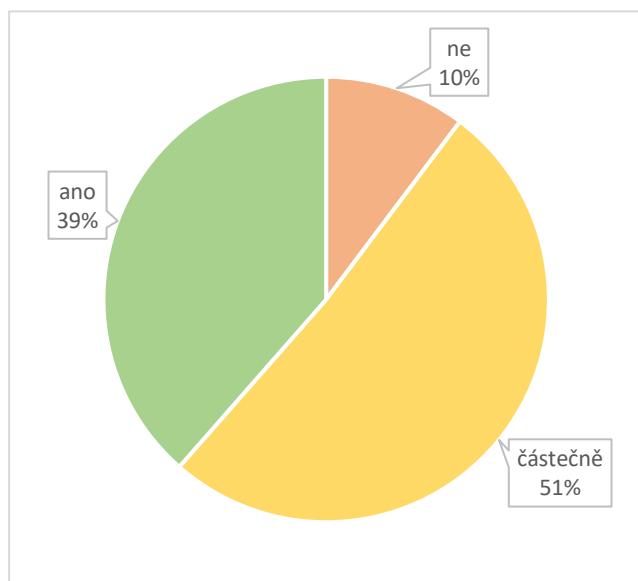


Cíle preventivních programů školy jsou formulovány podle zásad SMART z více než jedné třetiny (38,5 %).

Tabulka 5: Stanovuje preventivní program cíle, které jsou konkrétní, měřitelné, dosažitelné, realistické a časově ohraničené?

	ne	částečně	ano
<b>Hlavní město Praha</b>	9,7 %	41,9 %	48,4 %
<b>Středočeský kraj</b>	11,5 %	55,5 %	33,0 %
<b>Jihočeský kraj</b>	16,0 %	54,3 %	29,6 %
<b>Plzeňský kraj</b>	0,0 %	50,0 %	50,0 %
<b>Karlovarský kraj</b>	8,0 %	44,0 %	48,0 %
<b>Ústecký kraj</b>	12,0 %	36,0 %	52,0 %
<b>Liberecký kraj</b>	11,7 %	59,2 %	29,1 %
<b>Královéhradecký kraj</b>	8,8 %	48,8 %	42,4 %
<b>Pardubický kraj</b>	10,3 %	44,1 %	45,6 %
<b>Kraj Vysočina</b>	0,0 %	42,9 %	57,1 %
<b>Jihomoravský kraj</b>	7,2 %	52,8 %	39,9 %
<b>Olomoucký kraj</b>	8,5 %	48,8 %	42,7 %
<b>Zlínský kraj</b>	12,7 %	53,4 %	33,9 %
<b>Moravskoslezský kraj</b>	9,8 %	47,5 %	42,6 %
<b>Celá ČR</b>	10,3 %	51,2 %	38,5 %

Obrázek 4: Stanovuje preventivní program cíle, které jsou konkrétní, měřitelné, dosažitelné, realistické a časově ohraničené? (celá ČR)



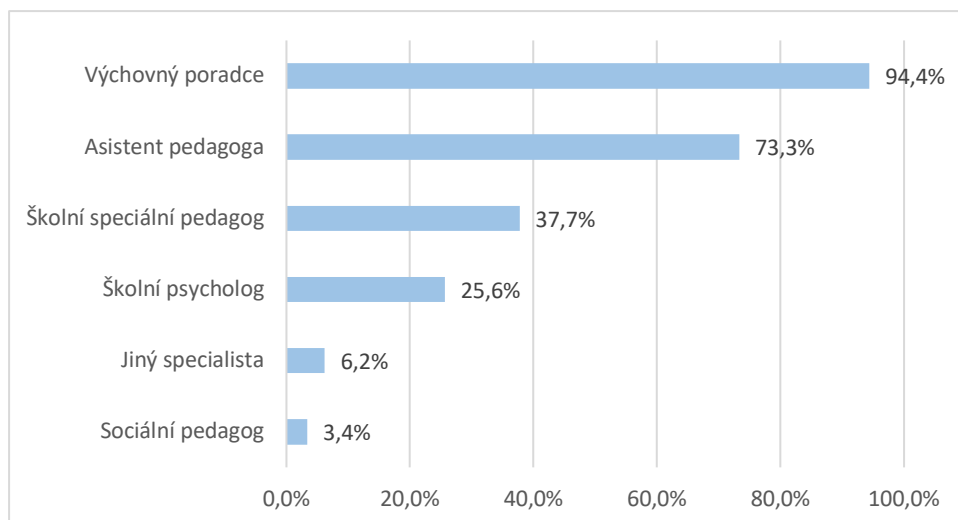
Kromě školního metodika prevence je nejčastějším specialistou na školách také výchovný poradce (95 %) a asistent pedagoga (73 %). Školní speciální pedagog (38 %) a školní psycholog (26 %) jsou již zastoupeni méně, jiní specialisté (6 %) a sociální pedagogové (3 %) pak výjimečně. V Praze jsou pak mnohem více než jinde využíváni školní psychologové (60 % vs. průměrných 26 %).

Tabulka 6: Jací další specialisté, mimo školního metodika prevence, působí přímo na vaší škole?

	Výchovný poradce	Školní psycholog	Školní speciální pedagog	Asistent pedagoga	Sociální pedagog	Jiný specialista
<b>Hlavní město Praha</b>	100,0 %	59,7 %	45,8 %	72,2 %	5,6 %	15,3 %
<b>Středočeský kraj</b>	95,1 %	24,0 %	33,3 %	71,9 %	3,8 %	4,9 %
<b>Jihočeský kraj</b>	98,9 %	12,5 %	31,8 %	71,6 %	0,0 %	3,4 %
<b>Plzeňský kraj</b>	100,0 %	0,0 %	0,0 %	80,0 %	0,0 %	0,0 %
<b>Karlovarský kraj</b>	100,0 %	18,5 %	44,4 %	77,8 %	0,0 %	3,7 %
<b>Ústecký kraj</b>	100,0 %	16,1 %	48,4 %	67,7 %	6,5 %	3,2 %
<b>Liberecký kraj</b>	96,2 %	12,4 %	32,4 %	64,8 %	1,0 %	9,5 %
<b>Královéhradecký kraj</b>	93,6 %	19,2 %	30,4 %	72,0 %	3,2 %	6,4 %
<b>Pardubický kraj</b>	95,6 %	25,0 %	20,6 %	80,9 %	1,5 %	4,4 %
<b>Kraj Vysočina</b>	100,0 %	0,0 %	12,5 %	50,0 %	0,0 %	0,0 %
<b>Jihomoravský kraj</b>	91,6 %	30,5 %	47,6 %	76,0 %	4,2 %	5,7 %
<b>Olomoucký kraj</b>	91,2 %	31,9 %	42,9 %	83,5 %	1,1 %	9,9 %
<b>Zlínský kraj</b>	91,5 %	27,4 %	39,3 %	74,8 %	0,4 %	8,5 %
<b>Moravskoslezský kraj</b>	95,1 %	25,0 %	37,6 %	71,6 %	5,8 %	4,6 %
<b>Celá ČR</b>	<b>94,4 %</b>	<b>25,6 %</b>	<b>37,7 %</b>	<b>73,3 %</b>	<b>3,4 %</b>	<b>6,2 %</b>



Obrázek 5: Jací další specialisté, mimo školního metodika prevence, působí přímo na vaší škole? (celá ČR)



Třídnické hodiny jsou pravidelnou součástí pedagogické praxe ve více než třech čtvrtinách (78 %) škol. Nejčastěji se jedná o jednu třídnickou hodinu měsíčně (35 %), čtyři nebo více třídnických hodin týdně má 17 % škol. Rozdíly mezi jednotlivými kraji nejsou výrazné.

Tabulka 7: Kolik vyučovacích hodin je za měsíc věnováno třídnickým hodinám v jedné třídě (průměrně za celou školu)?

	žádná / nevyplněno	1	2	3	4 a více
<b>Hlavní město Praha</b>	20,3 %	28,4 %	25,7 %	2,7 %	23,0 %
<b>Středočeský kraj</b>	22,3 %	30,2 %	21,5 %	4,7 %	21,3 %
<b>Jihočeský kraj</b>	25,0 %	38,6 %	14,8 %	4,5 %	17,0 %
<b>Plzeňský kraj</b>	40,0 %	60,0 %	0,0 %	0,0 %	0,0 %
<b>Karlovarský kraj</b>	37,0 %	29,6 %	11,1 %	3,7 %	18,5 %
<b>Ústecký kraj</b>	12,9 %	35,5 %	32,3 %	6,5 %	12,9 %
<b>Liberecký kraj</b>	16,5 %	33,9 %	25,7 %	3,7 %	20,2 %
<b>Královéhradecký kraj</b>	22,4 %	34,3 %	26,1 %	3,7 %	13,4 %
<b>Pardubický kraj</b>	38,4 %	23,3 %	15,1 %	6,8 %	16,4 %
<b>Kraj Vysočina</b>	22,2 %	33,3 %	22,2 %	0,0 %	22,2 %
<b>Jihomoravský kraj</b>	18,4 %	32,0 %	25,9 %	4,9 %	18,7 %
<b>Olomoucký kraj</b>	22,6 %	44,1 %	11,8 %	7,5 %	14,0 %
<b>Zlínský kraj</b>	17,3 %	39,8 %	25,3 %	6,0 %	11,6 %
<b>Moravskoslezský kraj</b>	24,0 %	38,5 %	19,1 %	4,4 %	14,0 %
<b>Celá ČR</b>	<b>21,8 %</b>	<b>34,7 %</b>	<b>21,9 %</b>	<b>4,8 %</b>	<b>16,7 %</b>

Na třídnických hodinách jsou nejčastěji řešenými tématy vztahy ve třídě, a práce s pravidly a řešení problémů třídy (90 %, resp. 87 %). Aktivity a programy specifické prevence se objevují pouze na čtvrtině všech třídnických hodin (24 %).

Tabulka 8: Jaká témata převažují při třídnických hodinách na vaší škole?

	Práce se vztahy ve třídě	Práce s pravidly a řešení problémů třídy	Řešení provozních záležitostí	Společná tvorba projektů mimo výuku	Cílený rozvoj dovedností žáků	Aktivita a programy specifické prevence	Jiné
Hlavní město Praha	82,5 %	87,3 %	61,9 %	44,4 %	20,6 %	23,8 %	3,2 %
Středočeský kraj	91,7 %	85,9 %	60,1 %	38,3 %	30,4 %	26,2 %	1,9 %
Jihočeský kraj	89,7 %	85,3 %	76,5 %	38,2 %	29,4 %	27,9 %	1,5 %
Plzeňský kraj	100,0 %	100,0 %	66,7 %	66,7 %	66,7 %	0,0 %	0,0 %
Karlovarský kraj	100,0 %	88,2 %	76,5 %	41,2 %	35,3 %	23,5 %	0,0 %
Ústecký kraj	89,3 %	78,6 %	67,9 %	50,0 %	35,7 %	46,4 %	0,0 %
Liberecký kraj	87,9 %	87,9 %	58,2 %	33,0 %	25,3 %	23,1 %	0,0 %
Královéhradecký kraj	85,7 %	82,1 %	66,1 %	28,6 %	26,8 %	22,3 %	0,9 %
Pardubický kraj	92,3 %	92,3 %	67,3 %	55,8 %	30,8 %	21,2 %	3,8 %
Kraj Vysočina	100,0 %	50,0 %	75,0 %	25,0 %	12,5 %	12,5 %	0,0 %
Jihomoravský kraj	90,3 %	85,5 %	68,9 %	34,9 %	26,6 %	23,5 %	2,8 %
Olomoucký kraj	92,2 %	87,0 %	61,0 %	32,5 %	23,4 %	20,8 %	1,3 %
Zlínský kraj	90,8 %	89,9 %	64,2 %	44,0 %	28,0 %	24,3 %	0,5 %
Moravskoslezský kraj	91,1 %	89,3 %	57,6 %	35,2 %	28,2 %	24,2 %	1,4 %
Celá ČR	<b>90,3 %</b>	<b>87,0 %</b>	<b>63,3 %</b>	<b>37,6 %</b>	<b>27,9 %</b>	<b>24,4 %</b>	<b>1,6 %</b>

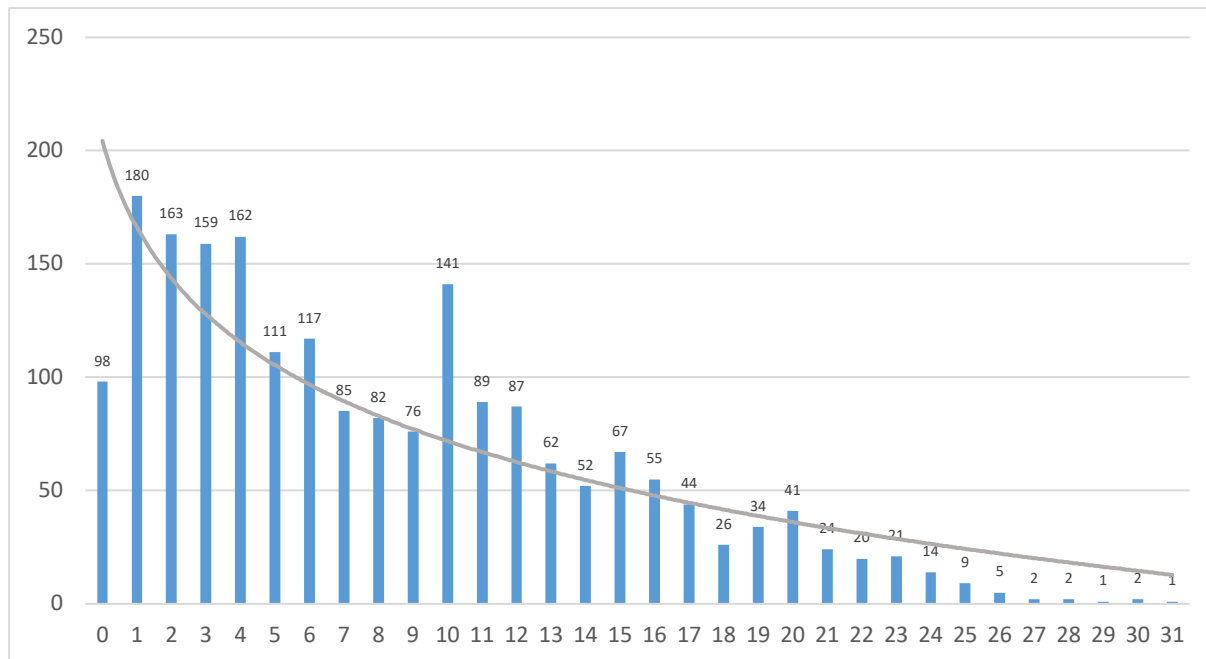
## 1.2 Školní metodik prevence

Školní metodici prevence jsou ve své funkci průměrně 8 let. Jak ukazuje histogram na obrázku 6, nejvíce metodiků je ve funkci pouze jeden rok ( $n=180$ , modus = 1).

Tabulka 9: Kolik let celkem Vy osobně vykonáváte funkci školního metodika prevence?

	Střední hodnoty v letech			Podíl metodiků podle doby ve funkci			
	průměr	medián	modus	do 5 let	6-10 let	11-15 let	16 a více let
Hlavní město Praha	6,8	5	1	50,7 %	26,0 %	16,4 %	6,8 %
Středočeský kraj	8,6	7	4	41,3 %	22,1 %	19,7 %	16,8 %
Jihočeský kraj	7,3	5	3	56,2 %	18,0 %	11,2 %	14,6 %
Plzeňský kraj	11,2	13	0	40,0 %	0,0 %	40,0 %	20,0 %
Karlovarský kraj	8,7	7	1	33,3 %	40,7 %	7,4 %	18,5 %
Ústecký kraj	9,2	9	5	37,5 %	25,0 %	21,9 %	15,6 %
Liberecký kraj	7,6	5	2	52,3 %	15,9 %	18,7 %	13,1 %
Královéhradecký kraj	6,8	5	2	51,5 %	24,2 %	15,9 %	8,3 %
Pardubický kraj	7,5	6	3	42,6 %	30,9 %	17,6 %	8,8 %
Kraj Vysočina	5,3	5	5	77,8 %	0,0 %	22,2 %	0,0 %
Jihomoravský kraj	8,4	8	1	41,1 %	27,6 %	15,2 %	16,1 %
Olomoucký kraj	7,7	8	10	41,2 %	34,1 %	12,9 %	11,8 %
Zlínský kraj	7,8	6	4	43,3 %	27,1 %	16,6 %	13,0 %
Moravskoslezský kraj	9,1	8	1	37,5 %	23,5 %	20,5 %	18,4 %
Celá ČR	<b>8,2</b>	<b>7</b>	<b>1</b>	<b>43,0 %</b>	<b>24,7 %</b>	<b>17,5 %</b>	<b>14,8 %</b>

Obrázek 6: Počet školních metodiků prevence podle roků ve funkci (celá ČR)



Téměř 90 % školních metodiků prevence zastává na škole ještě nějakou další funkci. Nejčastěji jde o funkci třídního učitele (72 %), ostatní funkce jsou mnohem méně časté.

Tabulka 10: Zastáváte Vy osobně na vaší škole, mimo školního metodika prevence, také nějaké další funkce?

	Ne	Třídní učitel	Výchovný poradce	Zástupce ředitele školy	Ředitel školy	Jiná funkce
<b>Hlavní město Praha</b>	11,4 %	67,1 %	14,3 %	8,6 %	2,9 %	17,1 %
<b>Středočeský kraj</b>	8,5 %	71,7 %	13,1 %	12,5 %	8,3 %	12,0 %
<b>Jihočeský kraj</b>	5,7 %	77,0 %	10,3 %	9,2 %	3,4 %	11,5 %
<b>Plzeňský kraj</b>	0,0 %	100,0 %	0,0 %	0,0 %	0,0 %	20,0 %
<b>Karlovarský kraj</b>	3,7 %	85,2 %	14,8 %	3,7 %	0,0 %	11,1 %
<b>Ústecký kraj</b>	10,0 %	76,7 %	26,7 %	3,3 %	10,0 %	10,0 %
<b>Liberecký kraj</b>	7,7 %	71,2 %	14,4 %	6,7 %	7,7 %	11,5 %
<b>Královéhradecký kraj</b>	11,4 %	68,3 %	13,0 %	12,2 %	12,2 %	13,0 %
<b>Pardubický kraj</b>	14,1 %	67,2 %	7,8 %	4,7 %	6,3 %	15,6 %
<b>Kraj Vysočina</b>	12,5 %	50,0 %	0,0 %	12,5 %	12,5 %	12,5 %
<b>Jihomoravský kraj</b>	11,6 %	75,2 %	8,7 %	4,5 %	6,3 %	12,5 %
<b>Olomoucký kraj</b>	16,0 %	66,7 %	11,1 %	6,2 %	1,2 %	16,0 %
<b>Zlínský kraj</b>	8,3 %	73,1 %	10,7 %	4,5 %	6,2 %	14,5 %
<b>Moravskoslezský kraj</b>	13,7 %	68,3 %	14,4 %	6,7 %	5,5 %	15,8 %
<b>Celá ČR</b>	<b>10,7 %</b>	<b>71,5 %</b>	<b>12,2 %</b>	<b>7,5 %</b>	<b>6,5 %</b>	<b>13,7 %</b>

### 1.3 Specifická prevence realizovaná v samostatných preventivních aktivitách a programech

Ve školním roce 2018/19 bylo na 1 942 školách realizováno celkem téměř 13 tisíc samostatných preventivních aktivit nebo programů (průměrně 6,5 programu na jednu školu). V drtivé většině se jednalo o programy všeobecné prevence (90 %), úrovně selektivní a indikované prevence byly zastoupeny nepoměrně méně (8 %, resp. 2 %).

Tabulka 11: Samostatné preventivní programy a aktivity podle úrovně

	Počet	Podíl
Všeobecná prevence	11 522	90,0 %
Selektivní prevence	1 019	8,0 %
Indikovaná prevence	255	2,0 %
<b>Celkem programů</b>	<b>12 796</b>	<b>100,0 %</b>

Počty preventivních programů odpovídají zapojení škol v jednotlivých krajích do systému výkaznictví. Největší podíl programů představují ty realizované v Moravskoslezském, Zlínském, Jihomoravském a Středočeském kraji, naopak nejmenší zastoupení mají Plzeňský kraj a Vysočina.

Zastoupení úrovně prevence v jednotlivých krajích je v podstatě stejné a odpovídá zastoupení v celé ČR.

Tabulka 12: Samostatné preventivní aktivity v krajích ČR

	Preventivní programy v kraji		Zastoupení úrovně prevence v daném kraji (procenta v řádku)		
	Absolutně	Relativně	Všeobecná prevence	Selektivní prevence	Indikovaná prevence
Hlavní město Praha	513	4,0 %	90,6 %	8,8 %	0,6 %
Středočeský kraj	1 818	14,2 %	88,8 %	9,6 %	1,5 %
Jihočeský kraj	589	4,6 %	89,8 %	9,2 %	1,0 %
Plzeňský kraj	34	0,3 %	100,0 %	0,0 %	0,0 %
Karlovarský kraj	115	0,9 %	95,7 %	3,5 %	0,9 %
Ústecký kraj	181	1,4 %	89,5 %	9,9 %	0,6 %
Liberecký kraj	773	6,0 %	92,8 %	5,2 %	2,1 %
Královéhradecký kraj	478	3,7 %	88,5 %	9,8 %	1,7 %
Pardubický kraj	577	4,5 %	95,1 %	4,2 %	0,7 %
Kraj Vysočina	38	0,3 %	92,1 %	7,9 %	0,0 %
Jihomoravský kraj	2 104	16,4 %	89,4 %	8,3 %	2,3 %
Olomoucký kraj	818	6,4 %	91,1 %	7,6 %	1,3 %
Zlínský kraj	2 111	16,5 %	87,2 %	9,7 %	3,1 %
Moravskoslezský kraj	2 647	20,7 %	91,3 %	6,3 %	2,4 %
<b>Celá ČR</b>	<b>12 796</b>	<b>100,0 %</b>	<b>90,0 %</b>	<b>8,0 %</b>	<b>2,0 %</b>

Nejčastějším poskytovatelem preventivních programů ve sledovaném roce byly nestátní organizace (např. nezisková organizace, zapsaný spolek, občanské sdružení, nadace), které realizovaly třetinu programů (33 %). Přibližně čtvrtinu programů realizovala škola sama (24 %). Jak ukazuje následující tabulka, další sledovaní poskytovatelé prevence jsou zastoupeni podstatně méně, ale nikoliv zanedbatelně.

Tabulka 13: Poskytovatelé preventivních programů

	Počet	Podíl
<b>Nestátní organizace</b>	4 132	32,9 %
<b>Škola sama</b>	3 034	24,2 %
<b>Jiný typ subjektu</b>	1 789	14,2 %
<b>Policie ČR</b>	937	7,5 %
<b>Městská policie (obecní policie)</b>	835	6,6 %
<b>Komerční subjekt (např. s.r.o.)</b>	805	6,4 %
<b>Školské zařízení (např. PPP, SPC, SVP)</b>	773	6,2 %
<b>Státní zdravotní ústav</b>	256	2,0 %
<b>Celkem</b>	12 561	100,0 %

Tři pětiny realizovaných programů nebyly certifikovány (60 %).

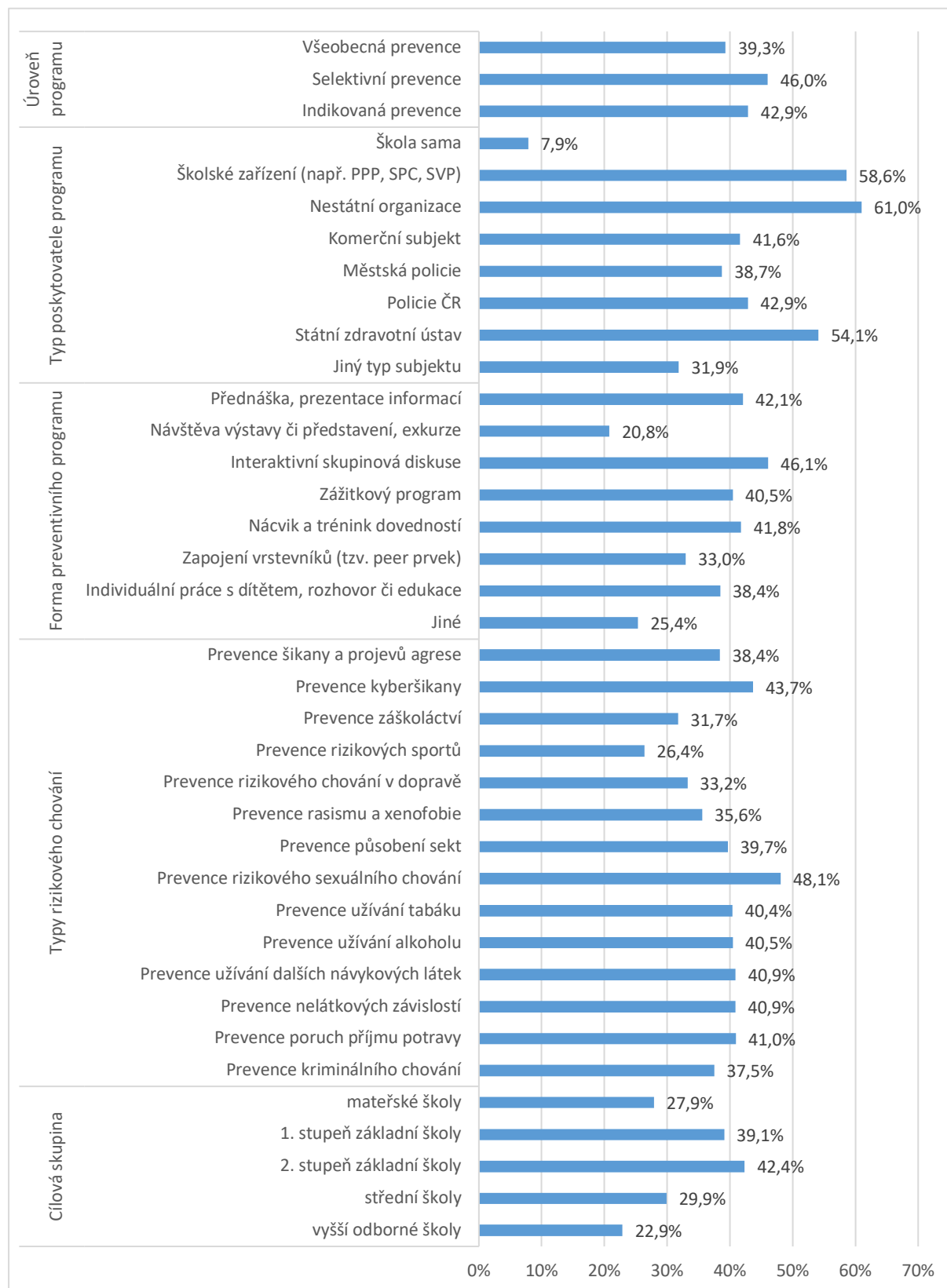
Tabulka 14: Je preventivní program certifikovaný?

	Je tento preventivní program certifikovaný?	
	ano	ne
Hlavní město Praha	56,1 %	43,9 %
Středočeský kraj	37,5 %	62,5 %
Jihočeský kraj	33,1 %	66,9 %
Plzeňský kraj	31,3 %	68,8 %
Karlovarský kraj	48,5 %	51,5 %
Ústecký kraj	17,5 %	82,5 %
Liberecký kraj	52,0 %	48,0 %
Královéhradecký kraj	42,8 %	57,2 %
Pardubický kraj	55,5 %	44,5 %
Kraj Vysočina	21,6 %	78,4 %
Jihomoravský kraj	47,0 %	53,0 %
Olomoucký kraj	25,8 %	74,2 %
Zlínský kraj	28,4 %	71,6 %
Moravskoslezský kraj	42,3 %	57,7 %
<b>Celá ČR</b>	<b>39,9 %</b>	<b>60,1 %</b>

Celkem je certifikováno necelých 40 % realizovaných programů. Následující graf srovnává podíl certifikovaných programů v závislosti na úrovni, typu poskytovatele a formě programu, a také podle typu rizikového chování a cílové skupiny, pro které je program určený. Největší podíly certifikací z hlediska sledovaných proměnných vykazují programy selektivní primární prevence poskytované

nestátní organizací ve formě interaktivní skupinové diskuze zaměřené na rizikové sexuální chování pro žáky druhého stupně základních škol.

Obrázek 7: Podíl certifikovaných programů prevence



Nejčastější formou práce v preventivním programu byla přednáška a interaktivní skupinová diskuze (62 %), následovaly zážitkové programy (49 %) a nácvik a trénink dovedností (45 %). Peer programy, individuální práce a exkurze jsou využívány spíše méně často (10-17 %).

Tabulka 15: Hlavní formy práce v preventivním programu

	Počet	Podíl
Interaktivní skupinová diskuze	7811	62,2 %
Přednáška, prezentace informací	7773	61,9 %
Zážitkový program	6179	49,2 %
Nácvik a trénink dovedností	5703	45,4 %
Zapojení vrstevníků podobného věku (tzv. peer prvek)	2118	16,9 %
Individuální práce s dítětem, rozhovor či edukace	1565	12,5 %
Návštěva výstavy či představení, exkurze	1274	10,1 %
Jiné	381	3,0 %
<b>Celkem</b>	<b>12 553</b>	<b>100,0 %</b>

(Celkový počet neodpovídá součtu řádků, protože jeden program může využívat více forem.)

Následující tabulka ukazuje zaměření preventivních programů podle typu rizikového chování. Nejvíce programů se zaměřovalo na prevenci šikany a projevů agrese (47 %), naopak nejméně programů se soustředilo na prevenci působení sekt a extrémistických náboženských směrů (5 %).

Tabulka 16: Typy rizikového chování, na které je program zaměřen

	Počet	Podíl
Prevence šikany a projevů agrese	5486	46,5 %
Prevence kriminálního chování	3871	32,8 %
Prevence kyberšikany	3222	27,3 %
Prevence užívání alkoholu	2612	22,1 %
Prevence užívání dalších návykových látek	2542	21,5 %
Prevence užívání tabáku	2395	20,3 %
Prevence rizikového chování v dopravě	2336	19,8 %
Prevence záškoláctví	2176	18,4 %
Prevence závislostního chování pro nelátkové závislosti	2138	18,1 %
Prevence rizikového sexuálního chování	2084	17,7 %
Prevence rasismu a xenofobie	2081	17,6 %
Prevence rizikových sportů	1650	14,0 %
Prevence poruch příjmu potravy	1349	11,4 %
Prevence působení sekt a extrémistických náboženských směrů	640	5,4 %
<b>Celkem</b>	<b>11804</b>	<b>100,0 %</b>

(Celkový počet neodpovídá součtu řádků, protože jeden program může být zaměřen na více typů rizikového chování.)

## 1.4 Výskyt rizikového chování

Celkový počet výskytů případů či žáků vykazujících rizikové chování se blíží devadesáti tisícům (87 662). Přibližně pětinu představují špatné vztahy mezi žáky (19 410 případů), které se vyskytují hlavně u žáků základních škol, jak ukazuje následující tabulka, v níž je vyšší absolutní četnost zvýrazněna červenou barvou. Druhým absolutně nejčastějším jevem je užívání tabáku (u 14 472 žáků), které dominuje na středních školách. Na dalších místech se pak umísťují závažnější přestupky vůči školnímu řádu (10 122) a záškoláctví (8 641).

Tabulka 17: Výskyt rizikového chování absolutně

	MŠ	1. ZŠ	2. ZŠ	3. ZŠ	4. ZŠ	5. ZŠ	6. ZŠ	7. ZŠ	8. ZŠ	9. ZŠ	10. ZŠ	1. SŠ	2. SŠ	3. SŠ	4. SŠ	další	celkem
Špatné vztahy mezi žáky	215	1 392	1 511	2 044	2 239	2 420	2 719	2 302	1 560	1 176	11	802	560	300	94	65	19 410
Ostrakizace	14	200	243	319	447	536	701	579	429	349	-	217	163	67	36	12	4 312
Šikana	37	288	315	503	493	536	784	663	412	311	2	151	114	57	7	13	4 686
Kyberšikana	-	47	46	75	131	247	412	473	370	297	1	264	190	105	35	9	2 702
Projevy rasismu a xenofobie	3	31	42	71	86	102	176	113	83	85	-	29	21	12	2	-	856
Závažné přestupky vůči šk. řádu	12	165	286	450	633	735	1 293	1 455	1 385	1 108	6	938	768	550	272	66	10 122
Útoky na pracovníky školy	18	75	92	138	187	318	423	452	496	357	4	220	128	103	13	35	3 059
Záškoláctví	18	103	99	139	149	226	491	699	819	653	6	1 884	1 388	1 394	524	49	8 641
Skryté záškoláctví	25	187	192	217	265	317	469	554	622	652	9	568	524	418	204	67	5 290
Rizikové chování ve sportu	14	27	39	56	79	106	105	86	85	64	-	16	20	38	13	-	748
Rizikové chování v dopravě	11	48	50	75	136	97	66	68	56	43	-	18	19	44	20	-	751
Rizikové sexuální chování	2	20	25	35	81	44	100	122	140	123	2	31	22	10	6	4	767
Poruchy příjmu potravy	3	10	3	8	25	35	29	93	120	136	-	69	56	65	33	-	685
Sebepoškození a autoagrese	3	21	23	37	53	68	202	370	341	177	1	100	72	45	15	2	1 530
Kriminální chování	3	18	30	49	57	86	124	160	169	154	5	76	58	57	8	2	1 056
Zanedbávání, zneužívání či týrání	7	64	60	65	79	62	76	66	56	47	-	28	22	4	2	2	640
Užívání tabáku	-	16	23	52	112	246	594	908	1 209	1 298	5	2 843	2 837	2 724	1 390	215	14 472
Užívání alkoholu	-	3	4	6	15	44	110	195	383	508	2	525	696	828	557	13	3 889
Užívání konopných látek	-	-	-	1	3	8	37	93	156	165	3	249	264	265	163	11	1 418
Užívání dalších návykových látek	-	2	-	-	-	-	8	13	34	27	-	41	51	65	27	-	268
Nelátkové závislosti	11	16	20	46	115	158	292	319	341	312	1	139	227	188	155	20	2 360
<b>celkem</b>	<b>396</b>	<b>2 733</b>	<b>3 103</b>	<b>4 386</b>	<b>5 385</b>	<b>6 391</b>	<b>9 211</b>	<b>9 783</b>	<b>9 266</b>	<b>8 042</b>	<b>58</b>	<b>9 208</b>	<b>8 200</b>	<b>7 339</b>	<b>3 576</b>	<b>585</b>	<b>87 662</b>

Následující tabulka ukazuje výskyt rizikového chování relativně vzhledem k celkovému počtu žáků ve sledovaných ročnících. Z výskytu použitých barev je jasné patrné, že špatné vztahy mezi žáky dominují na základních školách nejen absolutně, ale i relativně, obdobně jako užívání tabáku na středních školách. Zajímavý je nižší výskyt rizikového chování u žáků škol praktických (10. ročník ZŠ).

Tabulka 18: Výskyt rizikového chování relativně podle ročníků

	MŠ	1. ZŠ	2. ZŠ	3. ZŠ	4. ZŠ	5. ZŠ	6. ZŠ	7. ZŠ	8. ZŠ	9. ZŠ	10. ZŠ	1. SŠ	2. SŠ	3. SŠ	4. SŠ	další	celkem
Špatné vztahy mezi žáky	1,10%	3,18%	3,32%	4,30%	4,67%	5,03%	5,79%	5,16%	3,69%	3,06%	2,86%	2,14%	1,63%	0,92%	0,41%	1,17%	3,48%
Ostrakizace	0,07%	0,46%	0,53%	0,67%	0,93%	1,12%	1,49%	1,30%	1,01%	0,91%	0,00%	0,58%	0,47%	0,21%	0,16%	0,22%	0,77%
Šikana	0,19%	0,66%	0,69%	1,06%	1,03%	1,12%	1,67%	1,49%	0,97%	0,81%	0,52%	0,40%	0,33%	0,18%	0,03%	0,23%	0,84%
Kyberšikana	0,00%	0,11%	0,10%	0,16%	0,27%	0,51%	0,88%	1,06%	0,87%	0,77%	0,26%	0,70%	0,55%	0,32%	0,15%	0,16%	0,48%
Projevy rasismu a xenofobie	0,02%	0,07%	0,09%	0,15%	0,18%	0,21%	0,37%	0,25%	0,20%	0,22%	0,00%	0,08%	0,06%	0,04%	0,01%	0,00%	0,15%
Závažné přestupky vůči šk. řádu	0,06%	0,38%	0,63%	0,95%	1,32%	1,53%	2,75%	3,26%	3,28%	2,89%	1,56%	2,50%	2,23%	1,69%	1,18%	1,18%	1,81%
Útoky na pracovníky školy	0,09%	0,17%	0,20%	0,29%	0,39%	0,66%	0,90%	1,01%	1,17%	0,93%	1,04%	0,59%	0,37%	0,32%	0,06%	0,63%	0,55%
Záškoláctví	0,09%	0,24%	0,22%	0,29%	0,31%	0,47%	1,05%	1,57%	1,94%	1,70%	1,56%	5,02%	4,04%	4,28%	2,28%	0,88%	1,55%
Skryté záškoláctví	0,13%	0,43%	0,42%	0,46%	0,55%	0,66%	1,00%	1,24%	1,47%	1,70%	2,34%	1,51%	1,52%	1,28%	0,89%	1,20%	0,95%
Rizikové chování ve sportu	0,07%	0,06%	0,09%	0,12%	0,16%	0,22%	0,22%	0,19%	0,20%	0,17%	0,00%	0,04%	0,06%	0,12%	0,06%	0,00%	0,13%
Rizikové chování v dopravě	0,06%	0,11%	0,11%	0,16%	0,28%	0,20%	0,14%	0,15%	0,13%	0,11%	0,00%	0,05%	0,06%	0,14%	0,09%	0,00%	0,13%
Rizikové sexuální chování	0,01%	0,05%	0,05%	0,07%	0,17%	0,09%	0,21%	0,27%	0,33%	0,32%	0,52%	0,08%	0,06%	0,03%	0,03%	0,07%	0,14%
Poruchy příjmu potravy	0,02%	0,02%	0,01%	0,02%	0,05%	0,07%	0,06%	0,21%	0,28%	0,35%	0,00%	0,18%	0,16%	0,20%	0,14%	0,00%	0,12%
Sebepoškození a autoagrese	0,02%	0,05%	0,05%	0,08%	0,11%	0,14%	0,43%	0,83%	0,81%	0,46%	0,26%	0,27%	0,21%	0,14%	0,07%	0,04%	0,27%
Kriminální chování	0,02%	0,04%	0,07%	0,10%	0,12%	0,18%	0,26%	0,36%	0,40%	0,40%	1,30%	0,20%	0,17%	0,18%	0,03%	0,04%	0,19%
Zanedbávání, zneužívání či týrání	0,04%	0,15%	0,13%	0,14%	0,16%	0,13%	0,16%	0,15%	0,13%	0,12%	0,00%	0,07%	0,06%	0,01%	0,01%	0,04%	0,11%
Užívání tabáku	0,00%	0,04%	0,05%	0,11%	0,23%	0,51%	1,27%	2,04%	2,86%	3,38%	1,30%	7,58%	8,25%	8,37%	6,05%	3,86%	2,59%
Užívání alkoholu	0,00%	0,01%	0,01%	0,01%	0,03%	0,09%	0,23%	0,44%	0,91%	1,32%	0,52%	1,40%	2,02%	2,54%	2,42%	0,23%	0,70%
Užívání konopných látek	0,00%	0,00%	0,00%	0,00%	0,01%	0,02%	0,08%	0,21%	0,37%	0,43%	0,78%	0,66%	0,77%	0,81%	0,71%	0,20%	0,25%
Užívání dalších návykových látek	0,00%	0,00%	0,00%	0,00%	0,00%	0,00%	0,02%	0,03%	0,08%	0,07%	0,00%	0,11%	0,15%	0,20%	0,12%	0,00%	0,05%
Nelátkové závislosti	0,06%	0,04%	0,04%	0,10%	0,24%	0,33%	0,62%	0,71%	0,81%	0,81%	0,26%	0,37%	0,66%	0,58%	0,67%	0,36%	0,42%
<b>celkem</b>	<b>2,03%</b>	<b>6,24%</b>	<b>6,82%</b>	<b>9,22%</b>	<b>11,2%</b>	<b>13,3%</b>	<b>19,6%</b>	<b>21,9%</b>	<b>21,9%</b>	<b>20,9%</b>	<b>15,1%</b>	<b>24,6%</b>	<b>23,9%</b>	<b>22,6%</b>	<b>15,6%</b>	<b>10,5%</b>	<b>15,7%</b>



Následující tabulka ukazuje výskyt rizikového chování v jednotlivých krajích. Relativně nejmenší výskyt v Plzeňském kraji a na Vysočině je třeba brát s rezervou vzhledem k nízké respondenci v těchto lokalitách.

Tabulka 19: Výskyt rizikového chování relativně podle krajů

	Hlavní město Praha	Středočeský kraj	Jihočeský kraj	Plzeňský kraj	Karlovarský kraj	Ústecký kraj	Liberecký kraj	Královéhradecký kraj	Pardubický kraj	Kraj Vysočina	Jihomoravský kraj	Olomoucký kraj	Zlínský kraj	Moravskoslezský kraj
Špatné vztahy mezi žáky	2,57%	3,16%	2,74%	2,75%	5,85%	2,39%	3,75%	5,01%	5,29%	3,89%	3,05%	5,00%	3,15%	3,52%
Ostrakizace	0,81%	0,53%	1,02%	0,70%	1,31%	0,45%	0,94%	0,87%	1,24%	0,69%	0,73%	1,25%	0,85%	0,69%
Šikana	0,84%	0,58%	0,67%	0,85%	1,45%	0,29%	1,17%	1,10%	1,10%	0,53%	0,74%	1,61%	0,64%	0,93%
Kyberšikana	0,53%	0,39%	0,39%	0,40%	0,68%	0,41%	0,74%	0,54%	0,34%	0,49%	0,49%	0,83%	0,42%	0,46%
Projevy rasismu a xenofobie	0,11%	0,11%	0,10%	0,00%	0,31%	0,04%	0,27%	0,26%	0,18%	0,12%	0,13%	0,26%	0,15%	0,15%
Závažné přestupky vůči šk. řádu	1,08%	1,61%	2,05%	1,50%	5,06%	1,38%	1,98%	1,96%	1,73%	0,97%	1,38%	2,40%	1,58%	2,24%
Útoky na pracovníky školy	0,33%	0,40%	0,46%	0,60%	1,34%	0,26%	0,85%	0,63%	0,48%	0,08%	0,41%	0,73%	0,47%	0,75%
Záškoláctví	0,63%	1,09%	1,55%	0,20%	1,18%	1,00%	1,69%	1,16%	0,64%	0,61%	2,05%	1,15%	1,19%	2,27%
Skruté záškoláctví	0,54%	0,77%	0,67%	0,30%	2,00%	0,97%	1,01%	0,81%	0,59%	2,03%	0,86%	0,97%	0,75%	1,40%
Rizikové chování ve sportu	0,07%	0,12%	0,12%	0,10%	0,18%	0,08%	0,21%	0,18%	0,13%	0,41%	0,10%	0,25%	0,19%	0,10%
Rizikové chování v dopravě	0,16%	0,15%	0,07%	0,05%	0,18%	0,11%	0,18%	0,15%	0,20%	0,49%	0,14%	0,23%	0,15%	0,08%
Rizikové sexuální chování	0,15%	0,07%	0,06%	0,00%	0,32%	0,26%	0,34%	0,21%	0,18%	0,08%	0,11%	0,19%	0,14%	0,13%
Poruchy příjmu potravy	0,13%	0,10%	0,10%	0,15%	0,18%	0,08%	0,25%	0,09%	0,06%	0,04%	0,11%	0,10%	0,20%	0,10%
Sebeпоškozování a autoagrese	0,25%	0,23%	0,18%	0,15%	0,47%	0,21%	0,39%	0,44%	0,38%	0,32%	0,24%	0,23%	0,31%	0,26%
Kriminální chování	0,17%	0,15%	0,21%	0,10%	0,37%	0,13%	0,37%	0,22%	0,18%	0,08%	0,16%	0,24%	0,18%	0,18%
Zanedbávání, zneužívání či týrání	0,07%	0,09%	0,02%	0,00%	0,23%	0,13%	0,16%	0,21%	0,11%	0,08%	0,13%	0,15%	0,11%	0,11%
Užívání tabáku	3,21%	2,41%	3,96%	0,45%	5,90%	1,85%	4,55%	2,42%	1,73%	0,89%	1,87%	1,84%	3,03%	2,45%
Užívání alkoholu	2,24%	0,39%	0,58%	0,00%	0,97%	0,67%	0,87%	0,88%	0,54%	0,04%	0,43%	0,31%	0,92%	0,76%
Užívání konopných látek	0,76%	0,18%	0,17%	0,00%	0,16%	0,18%	0,30%	0,23%	0,08%	0,00%	0,16%	0,17%	0,38%	0,29%
Užívání dalších návykových látek	0,34%	0,03%	0,02%	0,00%	0,00%	0,03%	0,05%	0,04%	0,03%	0,00%	0,03%	0,02%	0,04%	0,04%
Nelátkové závislosti	0,53%	0,23%	0,26%	0,00%	0,94%	0,13%	0,56%	0,63%	0,36%	0,00%	0,42%	0,61%	0,80%	0,30%
celkem	15,5%	12,8%	15,4%	8,3%	29,1%	11,0%	20,6%	18,0%	15,5%	11,8%	13,7%	18,5%	15,7%	17,2%

## 1.5 Závěr

Při interpretaci výsledků je třeba vzít v potaz relativně nízkou míru zapojení škol v některých krajích (v Plzeňském kraji a na Vysočině má uzavřený výkaz pouze 1 % všech škol, v Ústeckém kraji 6 % a v Praze a v Karlovarském kraji jen 12 %).

Ve srovnání s předchozím školním rokem nedošlo k výrazným změnám ani v počtu zapojených škol, ani ve výsledcích jako takových (viz Vacek et al., 2019).

Uvedený přehled představuje klíčové, nikoli všechny údaje, které jsou evidovány SE (modulem Výkaz). Bohatost dat, kterou poskytuje SE, lze využít pro různé účely. Údaje v SE by ve střednědobém horizontu mohly být využity k žádoucímu pozitivnímu posunu na úrovních (převzato z Gabrhelík, 2015):

- Teoretické – Zavedení jednotného SE preventivních aktivit, který respektuje současnou a platnou terminologii.
- Profesní – Od SE očekáváme facilitaci procesu profesionalizace preventivních pracovníků ve školství. Díky dostupným informacím o ŠMP a jejich práci, úrovni a rozsahu poskytovaných intervencí bude možno lépe reagovat na potřeby celé oblasti školské prevence. SE také sleduje zapojení preventivních pracovníků z primárně jiných profesních oblastí (např. policisté, pracovníci neziskových organizací atd.).
- Kurikulární – SE má poskytovat zpětnou vazbu o realizaci MPP následujícím stranám: (i) ŠMP a dalším pracovníkům školy, včetně vedení školy; (ii) všem dotčeným na horizontálních i vertikálních úrovních koordinace prevence (kteří se podílejí na plánování, rozvoji a financování celé oblasti); (iii) autorům kurikula Minimálního preventivního programu. Jen tak bude možno MPP a navazující preventivní aktivity v dohledné době inovovat dostatečně rychle a v odpovídajícím rozsahu a kvalitě.
- Intervenční – Sledování typů a objemu poskytovaných intervencí umožní (i) zpětné hodnocení typů a rozsahu realizovaných intervencí (např. oblíbenost některých způsobů práce) a (ii) identifikaci typů rizikového chování, pro které není dostatek kvalitních intervencí.
- Sledování kvality – Údaje o počtu a kvalitě poskytovaných intervencí ve školách a školských zařízeních jsou nezbytné pro hodnocení úrovně realizace, pro plánování a další rozvoj prevence na národní úrovni.
- Sledování efektivity – SE je ze své podstaty nástrojem umožňujícím evaluaci na národní úrovni. Při opakovaném sběru dat bude možno vytvářet časové řady a sledovat trendy.
- Financování – Zpětná vazba o rozsahu, úrovni a dopadech poskytovaných intervencí za sledované období umožní lépe alokovat odpovídající finanční prostředky do všech dotčených oblastí.
- Legislativní – Bude možno lépe sledovat objem poskytovaných intervencí a dalších preventivních aktivit, vztáhnout je k aktuálnímu stavu a hledat maximální možnou oporu v legislativních opatřeních.

Pracovat s údaji lze na různých úrovních dle systému vertikální koordinace prevence (školy, oblastního metodika prevence, krajského školského koordinátora prevence, Ministerstva školství, mládeže a tělovýchovy). Nicméně připomínáme, že zpráva je čistě popisná, nikoli interpretační. Z tohoto důvodu autoři zprávy nedoporučují interpretovat údaje mechanicky, ale vždy s ohledem na kontext školské prevence v České republice a s ohledem na limity SE (a modulu Výkaz).

### Použitá literatura

Gabrhelík, R. (2015). School-based Prevention Reporting System [Systém výkaznictví aktivit školské prevence]. *Adiktologie*, 15(1), 48–60.

Vacek, J., Gabrhelík, R., Rokosová, K., Petrenko, R., Myšková, L. (2019). Prevence rizikového chování ve školách v České republice za školní rok 2017/18: Údaje evidované Systémem evidence preventivních aktivit. *Adiktol. prevent. léčeb. praxi*, 2(1), 32–46.