



Online systém evidence  
preventivních aktivit

# Zpráva o stavu prevence rizikového chování ve školách v České republice za školní rok 2019/20

Údaje evidované  
Systémem evidence preventivních aktivit  
na celostátní úrovni



UNIVERZITA KARLOVA  
I. lékařská fakulta

Autoři zprávy: Jaroslav Vacek, Roman Gabrhelík

Klinika adiktologie, 1. lékařská fakulta, Univerzita Karlova

Odborná společnost pro prevenci rizikového chování

Spoluautoři zprávy:

Lucie Myšková, Roman Petrenko

Centrum sociálních služeb Praha

Kateřina Rokosová

Klinika adiktologie, 1. lékařská fakulta, Univerzita Karlova

Andrea Matějková

Krajský úřad Moravskoslezského kraje

Praha, prosinec 2021

**Finanční podpora:**

System je provozován za podpory Ministerstva školství, mládeže a tělovýchovy České republiky.



Institucionální program UK Progres Q06.

**Poznámka:**

Tato zpráva neprošla jazykovou ani grafickou úpravou.

Žádná z částí této zprávy nesmí být reprodukována bez písemného souhlasu autorů studie.

## Úvod

On-line Systém výkaznictví preventivních aktivit (dále také SV) byl pilotně spuštěn ve školním roce 2014/2015 jako součást projektu "Implementace a evaluace minimálního preventivního programu, systémových nástrojů ve vzdělávání a vytvoření sběrného systému v oblasti prevence rizikového chování pro pracovníky škol a školských zařízení na celostátní úrovni" (ESF OPVK č. CZ.1.07/1.1.00/53.0017).

SV byl vytvořen s cílem usnadnit a systémově zajistit evidenci realizovaných aktivit v oblasti prevence rizikového chování na školách a ve školských zařízeních. Každým rokem jsou realizovány určité obsahové či technické změny SV za spolupráce Kliniky adiktologie 1. lékařské fakulty Univerzity Karlovy, Odborné společnosti pro prevenci rizikového chování, Centra sociálních služeb Praha a dalších institucí a organizací.

Ve školním roce 2017/2018 došlo k přejmenování SV na Systém evidence preventivních aktivit (SEPA). SV se stalo jedním z modulů SEPA, druhým modulem je modul Plán, který slouží jako nástroj pro podporu tvorby systematické primární prevence na školách. Uživatelé jej mohou využívat od začátku školního roku 2018/ 2019.

Obsah SEPA vychází z konstrukce preventivního programu školy (PPŠ) a dalších preventivních intervencí. Smyslem systému je sjednotit obsah, objem a způsob sledování realizovaných preventivních aktivit v českých školách; zavést jednotnou podobu výkazů o preventivních aktivitách; poskytnout školám nástroj pro (auto)evaluaci realizovaných preventivních aktivit; sbírat informace o stavu školské prevence, které bude možné využít pro plánování a další rozvoj prevence na národní úrovni.

SEPA je pracovním prostředím, které poskytuje technickou infrastrukturu potřebnou pro plánování preventivních aktivit i zadávání a evidenci informací o realizovaných preventivních aktivitách školy. Vykazované údaje jsou členěny do tematických oblastí. Toto členění respektuje i tato zpráva za školní rok 2019/2020.

Zpráva je čistě popisná, nikoli interpretační. Z tohoto důvodu autoři zprávy nedoporučují interpretovat údaje mechanicky, ale vždy s ohledem na kontext školské prevence v České republice a s ohledem na limity Systému výkaznictví preventivních aktivit.

Autoři

## 1.1 Škola a její preventivní program

Z celkového počtu 5 382 škol evidovaných v systému evidence preventivních aktivit jich na konci školního roku 2019/20 nemělo 1 569 (29 %) aktivní účet. Dalších 1 692 (31 %) škol mělo registrovaný účet, ale nezaložilo na zmíněný školní rok výkaz. Celkem 2 121 (40 %) škol výkaz založilo, a z nich 1 914 uzavřelo (tzv. uzavřením výkazu potvrzuje škola kompletnost a konečnost zadaných údajů). Dokončený výkaz za školní rok 2019/20 má tedy 36 % škol ze všech evidovaných, 50 % ze škol s aktivním účtem, nebo také 90 % z těch, které výkaz na daný školní rok založily.

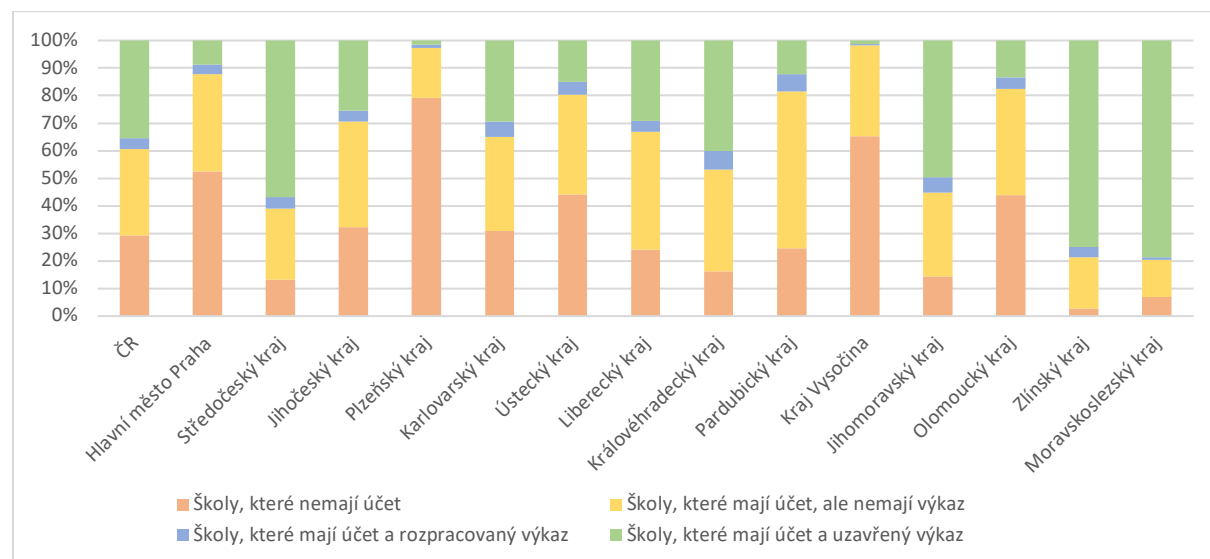
Tabulka 1: Přehled výkazů a škol ve školním roce 2019/20

|                      | nemají účet         | mají účet, ale nemají výkaz | rozpracovaný výkaz | uzavřený výkaz      | celkový počet škol   |
|----------------------|---------------------|-----------------------------|--------------------|---------------------|----------------------|
| <b>Celá ČR</b>       | <b>1 569 (29 %)</b> | <b>1 692 (31 %)</b>         | <b>207 (4 %)</b>   | <b>1 914 (36 %)</b> | <b>5 382 (100 %)</b> |
| Hlavní město Praha   | 244 (53 %)          | 163 (35 %)                  | 17 (4 %)           | 40 (9 %)            | 464                  |
| Středočeský kraj     | 90 (13 %)           | 175 (26 %)                  | 28 (4 %)           | 385 (57 %)          | 678                  |
| Jihočeský kraj       | 109 (32 %)          | 130 (38 %)                  | 14 (4 %)           | 86 (25 %)           | 339                  |
| Plzeňský kraj        | 213 (79 %)          | 49 (18 %)                   | 3 (1 %)            | 4 (1 %)             | 269                  |
| Karlovarský kraj     | 45 (31 %)           | 50 (34 %)                   | 8 (5 %)            | 43 (29 %)           | 146                  |
| Ústecký kraj         | 158 (44 %)          | 130 (36 %)                  | 16 (4 %)           | 54 (15 %)           | 358                  |
| Liberecký kraj       | 62 (24 %)           | 110 (43 %)                  | 10 (4 %)           | 75 (29 %)           | 257                  |
| Královéhradecký kraj | 56 (16 %)           | 127 (37 %)                  | 23 (7 %)           | 138 (40 %)          | 344                  |
| Pardubický kraj      | 79 (25 %)           | 183 (57 %)                  | 20 (6 %)           | 39 (12 %)           | 321                  |
| Kraj Vysočina        | 210 (65 %)          | 106 (33 %)                  | 2 (1 %)            | 4 (1 %)             | 322                  |
| Jihomoravský kraj    | 85 (14 %)           | 182 (31 %)                  | 33 (6 %)           | 296 (50 %)          | 596                  |
| Olomoucký kraj       | 169 (44 %)          | 149 (39 %)                  | 16 (4 %)           | 52 (13 %)           | 386                  |
| Zlínský kraj         | 9 (3 %)             | 61 (19 %)                   | 12 (4 %)           | 246 (75 %)          | 328                  |
| Moravskoslezský kraj | 40 (7 %)            | 77 (13 %)                   | 5 (1 %)            | 452 (79 %)          | 574                  |

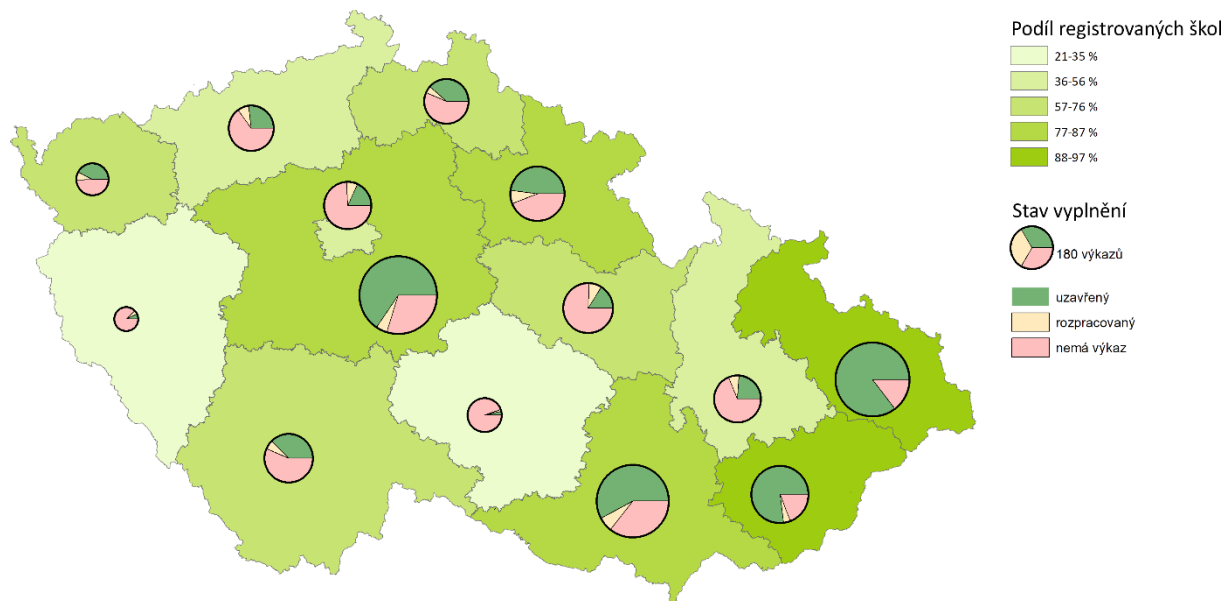
Pozn.: Procenta jsou počítána z celkového počtu škol evidovaných v systému evidence preventivních aktivit

Výrazné krajské rozdíly v zapojení škol do systému evidence ukazuje následující obrázek. Zatímco např. v Moravskoslezském a Zlínském kraji uzavřelo výkaz více než 75 % ze všech evidovaných škol, v Plzeňském kraji a na Vysočině je to pouze 1 % škol.

Obrázek 1: Přehled škol v jednotlivých krajích podle zapojení do systému evidence ve školním roce 2019/20



Obrázek 2: Podíl registrovaných škol a stav vyplnění výkazů v krajích ČR ve školním roce 2019/20



Do prezentovaných výsledků jsou zahrnuta data od 2 069 škol, které výkaz uzavřely nebo alespoň rozpracovaly do té míry, že poskytnuté údaje umožňují statistické zpracování. Následující tabulka ukazuje, kolik škol, tříd a žáků to v jednotlivých ročnících představuje. Výzkumná data jsou založena na údajích o aktivitách realizovaných ve více než 31 tisících třídách s téměř pěti sty sedmdesáti tisíci žáky.

Tabulka 2: Počet škol, tříd a žáků reprezentovaných tímto výzkumem

|   | škol s daným ročníkem | tříd v těchto školách | žáků v těchto třídách |
|---|-----------------------|-----------------------|-----------------------|
| <b>MŠ – děti předškolního věku</b>        | 472                   | 1063                  | 17981                 |
| <b>1. ročník ZŠ</b>                       | 1596                  | 2709                  | 44446                 |
| <b>2. ročník ZŠ</b>                       | 1595                  | 2630                  | 44099                 |
| <b>3. ročník ZŠ</b>                       | 1593                  | 2638                  | 45527                 |
| <b>4. ročník ZŠ</b>                       | 1594                  | 2694                  | 47703                 |
| <b>5. ročník ZŠ</b>                       | 1565                  | 2694                  | 48355                 |
| <b>6. ročník ZŠ / prima</b>               | 1265                  | 2504                  | 49734                 |
| <b>7. ročník ZŠ / sekunda</b>             | 1262                  | 2371                  | 47150                 |
| <b>8. ročník ZŠ / tercie</b>              | 1267                  | 2296                  | 44154                 |
| <b>9. ročník ZŠ / kvarta</b>              | 1273                  | 2187                  | 40605                 |
| <b>10. ročník ZŠ (pro ZŠ praktické)</b>   | 71                    | 69                    | 493                   |
| <b>1. ročník SŠ / kvinta</b>              | 487                   | 2016                  | 39768                 |
| <b>2. ročník SŠ / sexta</b>               | 481                   | 1917                  | 35660                 |
| <b>3. ročník SŠ / septima</b>             | 465                   | 1803                  | 33539                 |
| <b>4. ročník SŠ / oktáva</b>              | 426                   | 1205                  | 23981                 |
| <b>další případné ročníky (VOŠ, atd.)</b> | 90                    | 356                   | 4532                  |
| <b>celkem</b>                             | <b>2 069</b>          | <b>31 152</b>         | <b>567 727</b>        |

Nejčastějším zdrojem pro vypracování preventivního programu je diskuze s vedením školy a učitelským sborem (89 %), sledování výskytu rizikového chování na škole v uplynulém školním roce (88 %), analýza aktuální situace školy (86 %) a evaluace jednotlivých realizovaných aktivit v uplynulém školním roce (68 %). Na základě profesního citu (intuice) vypracovává preventivní program školy 50 % metodiků, a

45 % pak využívá mapování klimatu školy realizovaného v uplynulém školním roce. Jiné zdroje jsou pro preventivní program v podstatě zanedbatelné (4 %). Za školy z Plzeňského kraje a z Vysočiny nemáme dostatek relevantních dat, proto zůstávají v tabulce bez hodnot.

Tabulka 3: Na základě čeho je preventivní program školy vypracováván?

|                           | Profesní cit (intuice) | Diskuze s vedením školy a uč. sborem | Analýza aktuální situace školy | Sledování výskytu rizikového chování na škole v uplynulém školním roce | Evaluace (zhodnocení) jednotlivých realizovaných aktivit v uplynulém školním roce | Šetření / mapování klimatu školy realizovaného v uplynulém školním roce | Jiné  |
|---------------------------|------------------------|--------------------------------------|--------------------------------|--|---|---|-------|
| <b>Hlavní město Praha</b> | 57,1 %                 | 100,0 %                              | 85,7 %                         | 100,0 %  | 85,7 %  | 42,9 %  | 0,0 % |
| <b>Středočeský kraj</b>   | 52,4 %                 | 84,1 %                               | 85,7 %                         | 85,7 %   | 69,8 %  | 38,1 %  | 4,8 % |
| <b>Jihočeský kraj</b>     | 75,0 %                 | 91,7 %                               | 100,0 %                        | 91,7 %   | 91,7 %  | 41,7 %  | 8,3 % |
| <b>Plzeňský kraj</b>      | -                      | -                                    | -                              | -  | -   | -   | -     |
| <b>Karlovarský kraj</b>   | 33,3 %                 | 100,0 %                              | 83,3 %                         | 100,0 %  | 100,0 %   | 83,3 %  | 0,0 % |
| <b>Ústecký kraj</b>       | 45,5 %                 | 100,0 %                              | 90,9 %                         | 100,0 %  | 63,6 %  | 45,5 %  | 0,0 % |
| <b>Liberecký kraj</b>     | 40,0 %                 | 80,0 %                               | 80,0 %                         | 80,0 %   | 60,0 %  | 20,0 %  | 0,0 % |
| <b>Královéhradecký</b>    | 59,1 %                 | 77,3 %                               | 90,9 %                         | 90,9 %   | 63,6 %  | 36,4 %  | 9,1 % |
| <b>Pardubický kraj</b>    | 40,0 %                 | 80,0 %                               | 100,0 %                        | 80,0 %   | 40,0 %  | 40,0 %  | 0,0 % |
| <b>Kraj Vysočina</b>      | -                      | -                                    | -                              | -  | -   | -   | -     |
| <b>Jihomoravský kraj</b>  | 0,0 %                  | 100,0 %                              | 100,0 %                        | 100,0 %  | 66,7 %  | 33,3 %  | 0,0 % |
| <b>Olomoucký kraj</b>     | 50,0 %                 | 100,0 %                              | 50,0 %                         | 100,0 %  | 100,0 %   | 50,0 %  | 0,0 % |
| <b>Zlínský kraj</b>       | 48,9 %                 | 95,6 %                               | 84,4 %                         | 82,2 %   | 68,9 %  | 55,6 %  | 2,2 % |
| <b>Moravskoslezský</b>    | 25,0 %                 | 91,7 %                               | 66,7 %                         | 83,3 %   | 25,0 %  | 50,0 %  | 8,3 % |
| <b>Celá ČR</b>            | 49,7 %                 | 89,1 %                               | 86,0 %                         | 87,6 %   | 67,9 %  | 44,6 %  | 4,1 % |

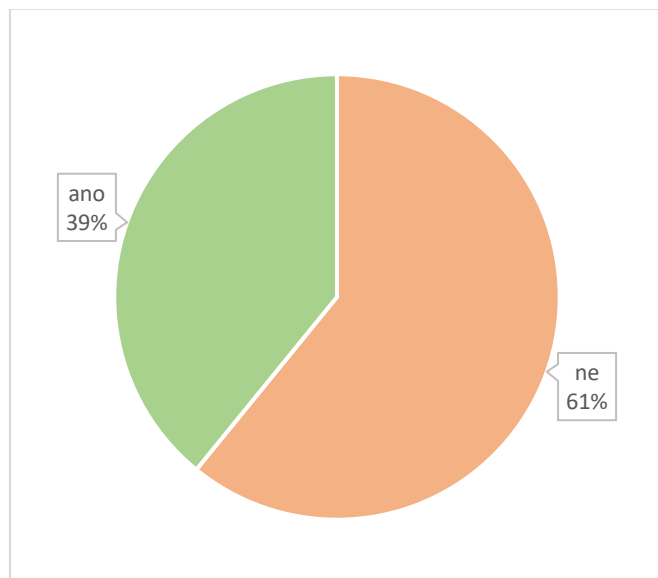
Specifické rizikové faktory nebyly identifikovány u více než tří pětín škol v České republice, rozdíly mezi kraji nejsou příliš výrazné. Méně specifických faktorů je identifikováno na východě republiky a více na západě.

Tabulka 4: Identifikovali jste při přípravě preventivního programu školy nějaké specifické rizikové faktory vaší školy?

|                             | ne     | ano     |
|-----------------------------|--------|---------|
| <b>Hlavní město Praha</b>   | 71,4 % | 28,6 %  |
| <b>Středočeský kraj</b>     | 65,6 % | 34,4 %  |
| <b>Jihočeský kraj</b>       | 41,7 % | 58,3 %  |
| <b>Plzeňský kraj</b>        | -      | -       |
| <b>Karlovarský kraj</b>     | 33,3 % | 66,7 %  |
| <b>Ústecký kraj</b>         | 20,0 % | 80,0 %  |
| <b>Liberecký kraj</b>       | 80,0 % | 20,0 %  |
| <b>Královéhradecký kraj</b> | 68,2 % | 31,8 %  |
| <b>Pardubický kraj</b>      | 80,0 % | 20,0 %  |
| <b>Kraj Vysočina</b>        | -      | -       |
| <b>Jihomoravský kraj</b>    | 33,3 % | 66,7 %  |
| <b>Olomoucký kraj</b>       | 0,0 %  | 100,0 % |
| <b>Zlínský kraj</b>         | 69,8 % | 30,2 %  |

|                             |        |        |
|-----------------------------|--------|--------|
| <b>Moravskoslezský kraj</b> | 58,3 % | 41,7 % |
| <b>Celá ČR</b>              | 61,2 % | 38,8 % |

Obrázek 3: Identifikovali jste při přípravě preventivního programu školy nějaké specifické rizikové faktory vaší školy? (celá ČR)

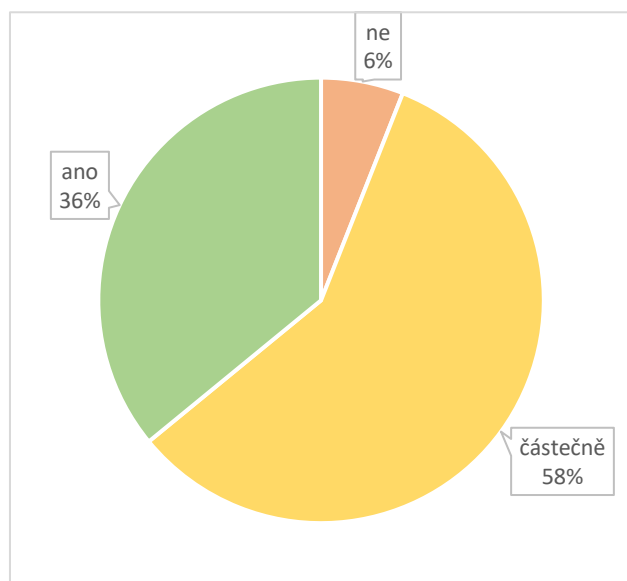


Cíle preventivních programů školy jsou formulovány podle zásad SMART z více než jedné třetiny (35,9 %).

Tabulka 5: Stanovuje preventivní program cíle, které jsou konkrétní, měřitelné, dosažitelné, realistické a časově ohraničené?

|                             | ne     | částečně | ano    |
|-----------------------------|--------|----------|--------|
| <b>Hlavní město Praha</b>   | 0,0 %  | 66,7 %   | 33,3 % |
| <b>Středočeský kraj</b>     | 7,4 %  | 66,7 %   | 25,9 % |
| <b>Jihočeský kraj</b>       | 0,0 %  | 63,6 %   | 36,4 % |
| <b>Plzeňský kraj</b>        | -      | -        | -      |
| <b>Karlovarský kraj</b>     | 0,0 %  | 50,0 %   | 50,0 % |
| <b>Ústecký kraj</b>         | 0,0 %  | 50,0 %   | 50,0 % |
| <b>Liberecký kraj</b>       | 50,0 % | 50,0 %   | 0,0 %  |
| <b>Královéhradecký kraj</b> | 9,5 %  | 42,9 %   | 47,6 % |
| <b>Pardubický kraj</b>      | 0,0 %  | 75,0 %   | 25,0 % |
| <b>Kraj Vysočina</b>        | -      | -        | -      |
| <b>Jihomoravský kraj</b>    | 0,0 %  | 50,0 %   | 50,0 % |
| <b>Olomoucký kraj</b>       | 0,0 %  | 50,0 %   | 50,0 % |
| <b>Zlínský kraj</b>         | 5,4 %  | 59,5 %   | 35,1 % |
| <b>Moravskoslezský kraj</b> | 0,0 %  | 40,0 %   | 60,0 % |
| <b>Celá ČR</b>              | 6,0 %  | 58,1 %   | 35,9 % |

Obrázek 4: Stanovuje preventivní program cíle, které jsou konkrétní, měřitelné, dosažitelné, realistické a časově ohraničené? (celá ČR)



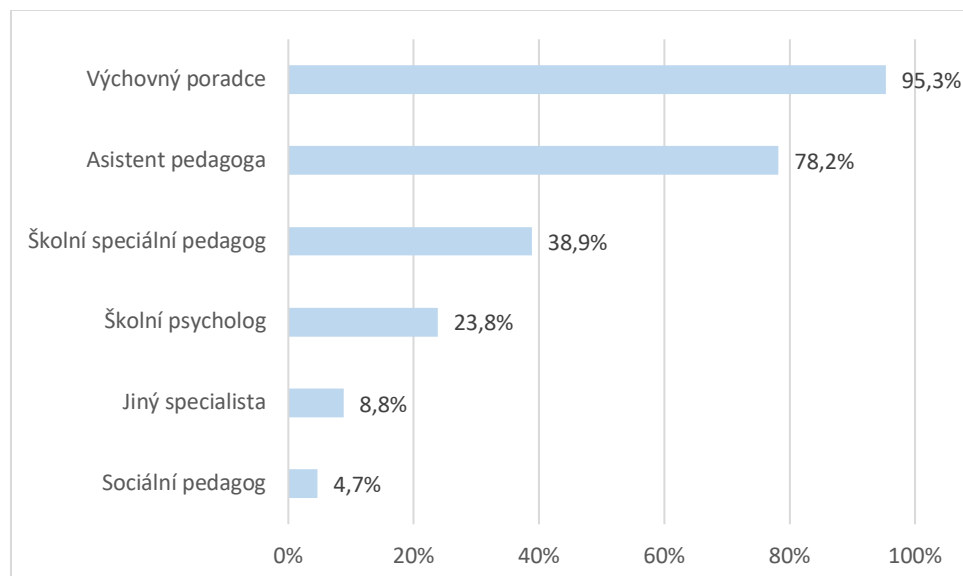
Kromě školního metodika prevence je nejčastějším specialistou na školách také výchovný poradce (95 %) a asistent pedagoga (78 %). Školní speciální pedagog (39 %) a školní psycholog (24 %) jsou již zastoupeni méně, jiní specialisté (9 %) a sociální pedagogové (5 %) pak výjimečně. V Praze jsou pak mnohem více než jinde využíváni školní psychologové (57 % vs. průměrných 24 %).

Tabulka 6: Jací další specialisté, mimo školního metodika prevence, působí přímo na vaší škole?

|                             | Výchovný poradce | Školní psycholog | Školní speciální pedagog | Asistent pedagoga | Sociální pedagog | Jiný specialista |
|-----------------------------|------------------|------------------|--------------------------|-------------------|------------------|------------------|
| <b>Hlavní město Praha</b>   | 100,0 %          | 57,1 %           | 71,4 %                   | 85,7 %            | 14,3 %           | 0,0 %            |
| <b>Středočeský kraj</b>     | 96,8 %           | 24,2 %           | 33,9 %                   | 83,9 %            | 4,8 %            | 9,7 %            |
| <b>Jihočeský kraj</b>       | 100,0 %          | 8,3 %            | 8,3 %                    | 66,7 %            | 0,0 %            | 8,3 %            |
| <b>Plzeňský kraj</b>        | -                | -                | -                        | -                 | -                | -                |
| <b>Karlovarský kraj</b>     | 100,0 %          | 33,3 %           | 83,3 %                   | 66,7 %            | 16,7 %           | 16,7 %           |
| <b>Ústecký kraj</b>         | 100,0 %          | 18,2 %           | 27,3 %                   | 90,9 %            | 0,0 %            | 0,0 %            |
| <b>Liberecký kraj</b>       | 100,0 %          | 20,0 %           | 40,0 %                   | 80,0 %            | 0,0 %            | 0,0 %            |
| <b>Královéhradecký kraj</b> | 95,5 %           | 13,6 %           | 36,4 %                   | 77,3 %            | 0,0 %            | 4,5 %            |
| <b>Pardubický kraj</b>      | 100,0 %          | 40,0 %           | 0,0 %                    | 60,0 %            | 0,0 %            | 0,0 %            |
| <b>Kraj Vysočina</b>        | -                | -                | -                        | -                 | -                | -                |
| <b>Jihomoravský kraj</b>    | 100,0 %          | 33,3 %           | 0,0 %                    | 0,0 %             | 0,0 %            | 0,0 %            |
| <b>Olomoucký kraj</b>       | 100,0 %          | 50,0 %           | 50,0 %                   | 100,0 %           | 50,0 %           | 0,0 %            |
| <b>Zlínský kraj</b>         | 89,1 %           | 26,1 %           | 52,2 %                   | 71,7 %            | 4,3 %            | 15,2 %           |
| <b>Moravskoslezský kraj</b> | 91,7 %           | 16,7 %           | 41,7 %                   | 100,0 %           | 8,3 %            | 8,3 %            |
| <b>Celá ČR</b>              | <b>95,3 %</b>    | <b>23,8 %</b>    | <b>38,9 %</b>            | <b>78,2 %</b>     | <b>4,7 %</b>     | <b>8,8 %</b>     |



Obrázek 5: Jací další specialisté, mimo školního metodika prevence, působí přímo na vaší škole? (celá ČR)



Třídnické hodiny jsou pravidelnou součástí pedagogické praxe ve více než čtyřech pětinach (81 %) škol. Nejčastěji se jedná o jednu třídnickou hodinu měsíčně (35 %), čtyři nebo více třídnických hodin měsíčně má 19 % škol. Rozdíly mezi jednotlivými kraji nejsou výrazné.

Tabulka 7: Kolik vyučovacích hodin je za měsíc věnováno třídnickým hodinám v jedné třídě (průměrně za celou školu)?

|                             | žádná /<br>nevyplněno | 1             | 2             | 3            | 4 a více      |
|-----------------------------|-----------------------|---------------|---------------|--------------|---------------|
| <b>Hlavní město Praha</b>   | 28,6 %                | 28,6 %        | 14,3 %        | 14,3 %       | 14,3 %        |
| <b>Středočeský kraj</b>     | 23,4 %                | 29,7 %        | 18,8 %        | 9,4 %        | 18,8 %        |
| <b>Jihočeský kraj</b>       | 16,7 %                | 8,3 %         | 41,7 %        | 0,0 %        | 33,3 %        |
| <b>Plzeňský kraj</b>        | -                     | -             | -             | -            | -             |
| <b>Karlovarský kraj</b>     | 16,7 %                | 50,0 %        | 16,7 %        | 0,0 %        | 16,7 %        |
| <b>Ústecký kraj</b>         | 9,1 %                 | 36,4 %        | 18,2 %        | 0,0 %        | 36,4 %        |
| <b>Liberecký kraj</b>       | 50,0 %                | 50,0 %        | 0,0 %         | 0,0 %        | 0,0 %         |
| <b>Královéhradecký kraj</b> | 17,4 %                | 43,5 %        | 21,7 %        | 0,0 %        | 17,4 %        |
| <b>Pardubický kraj</b>      | 20,0 %                | 60,0 %        | 0,0 %         | 0,0 %        | 20,0 %        |
| <b>Kraj Vysočina</b>        | -                     | -             | -             | -            | -             |
| <b>Jihomoravský kraj</b>    | 0,0 %                 | 33,3 %        | 33,3 %        | 0,0 %        | 33,3 %        |
| <b>Olomoucký kraj</b>       | 0,0 %                 | 0,0 %         | 0,0 %         | 50,0 %       | 50,0 %        |
| <b>Zlínský kraj</b>         | 13,0 %                | 37,0 %        | 30,4 %        | 4,3 %        | 15,2 %        |
| <b>Moravskoslezský kraj</b> | 16,7 %                | 41,7 %        | 25,0 %        | 0,0 %        | 16,7 %        |
| <b>Celá ČR</b>              | <b>18,8 %</b>         | <b>34,5 %</b> | <b>22,3 %</b> | <b>5,1 %</b> | <b>19,3 %</b> |

Na třídnických hodinách jsou nejčastěji řešenými tématy vztahy ve třídě, a práce s pravidly a řešení problémů třídy (92 %, resp. 86 %). Aktivity a programy specifické prevence se objevují pouze na pětina všech třídnických hodin (21 %).

Tabulka 8: Jaká témata převažují při třídnických hodinách na vaší škole?

|                             | Práce se vztahy ve třídě | Práce s pravidly a řešení problémů třídy | Řešení provozních záležitostí | Společná tvorba projektů mimo výuku | Cílený rozvoj dovedností žáků | Aktivity a programy specifické prevence | Jiné         |
|-----------------------------|--------------------------|--|-------------------------------|-------------------------------------|-------------------------------|---|--------------|
| <b>Hlavní město Praha</b>   | 100,0 %                  | 100,0 %                                  | 0,0 %                         | 60,0 %                              | 40,0 %                        | 40,0 %                                  | 0,0 %        |
| <b>Středočeský kraj</b>     | 94,0 %                   | 84,0 %                                   | 46,0 %                        | 38,0 %                              | 30,0 %                        | 24,0 %                                  | 0,0 %        |
| <b>Jihočeský kraj</b>       | 81,8 %                   | 81,8 %                                   | 63,6 %                        | 45,5 %                              | 27,3 %                        | 27,3 %                                  | 0,0 %        |
| <b>Plzeňský kraj</b>        | 0,0 %                    | 0,0 %                                    | 0,0 %                         | 0,0 %                               | 0,0 %                         | 0,0 %                                   | 0,0 %        |
| <b>Karlovarský kraj</b>     | 80,0 %                   | 80,0 %                                   | 20,0 %                        | 20,0 %                              | 40,0 %                        | 20,0 %                                  | 20,0 %       |
| <b>Ústecký kraj</b>         | 90,0 %                   | 80,0 %                                   | 60,0 %                        | 30,0 %                              | 20,0 %                        | 20,0 %                                  | 0,0 %        |
| <b>Liberecký kraj</b>       | 75,0 %                   | 100,0 %                                  | 50,0 %                        | 75,0 %                              | 25,0 %                        | 0,0 %                                   | 0,0 %        |
| <b>Královéhradecký kraj</b> | 90,0 %                   | 90,0 %                                   | 80,0 %                        | 30,0 %                              | 10,0 %                        | 20,0 %                                  | 0,0 %        |
| <b>Pardubický kraj</b>      | 100,0 %                  | 100,0 %                                  | 60,0 %                        | 0,0 %                               | 0,0 %                         | 0,0 %                                   | 0,0 %        |
| <b>Kraj Vysočina</b>        | 0,0 %                    | 0,0 %                                    | 0,0 %                         | 0,0 %                               | 0,0 %                         | 0,0 %                                   | 0,0 %        |
| <b>Jihomoravský kraj</b>    | 66,7 %                   | 33,3 %                                   | 66,7 %                        | 33,3 %                              | 33,3 %                        | 0,0 %                                   | 0,0 %        |
| <b>Olomoucký kraj</b>       | 100,0 %                  | 100,0 %                                  | 100,0 %                       | 50,0 %                              | 50,0 %                        | 50,0 %                                  | 0,0 %        |
| <b>Zlínský kraj</b>         | 95,1 %                   | 87,8 %                                   | 56,1 %                        | 31,7 %                              | 31,7 %                        | 14,6 %                                  | 0,0 %        |
| <b>Moravskoslezský kraj</b> | 90,0 %                   | 90,0 %                                   | 20,0 %                        | 30,0 %                              | 20,0 %                        | 30,0 %                                  | 0,0 %        |
| <b>Celá ČR</b>              | <b>91,6 %</b>            | <b>86,1 %</b>                            | <b>52,4 %</b>                 | <b>34,9 %</b>                       | <b>26,5 %</b>                 | <b>20,5 %</b>                           | <b>0,6 %</b> |

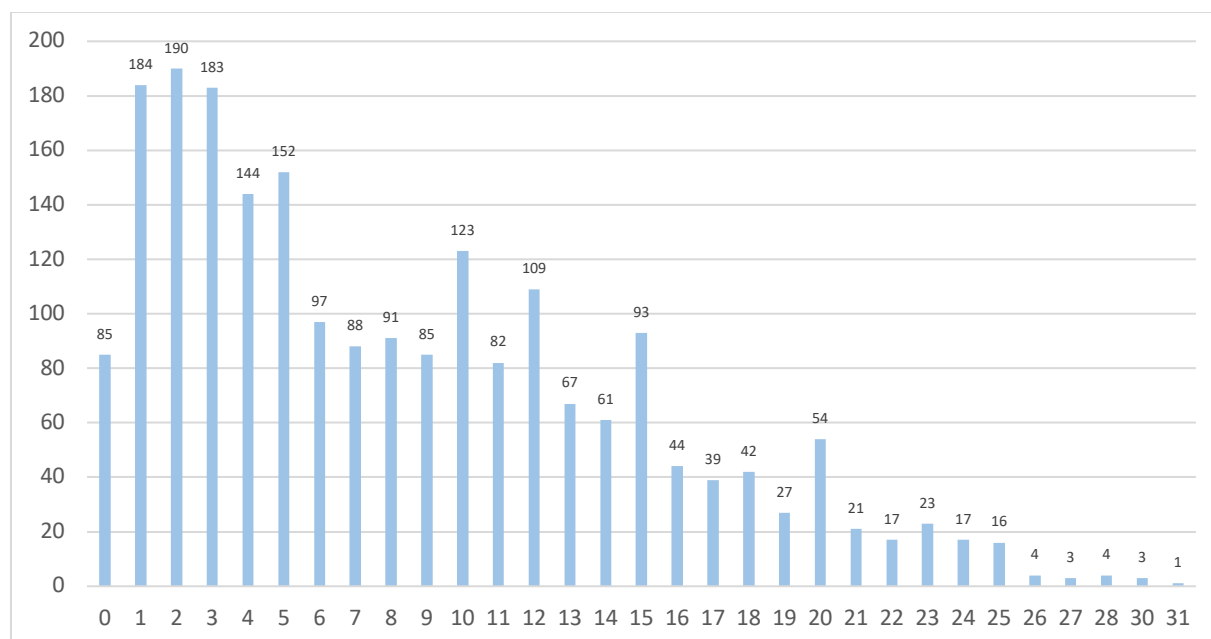
## 1.2 Školní metodik prevence

Školní metodici prevence jsou ve své funkci průměrně 8 let. Jak ukazuje histogram na obrázku 6, nejvíce metodiků je ve funkci dva roky (190 osob).

Tabulka 9: Kolik let celkem Vy osobně vykonáváte funkci školního metodika prevence?

|                             | Střední hodnoty v letech |          |          | Podíl metodiků podle doby ve funkci |               |               |               |
|-----------------------------|--------------------------|----------|----------|-------------------------------------|---------------|---------------|---------------|
|                             | průměr                   | medián   | modus    | do 5 let                            | 6-10 let      | 11-15 let     | 16 a více let |
| <b>Hlavní město Praha</b>   | 6,4                      | 5        | 2        | 55,6 %                              | 27,8 %        | 7,4 %         | 9,3 %         |
| <b>Středočeský kraj</b>     | 8,4                      | 7        | 2        | 44,8 %                              | 20,6 %        | 18,0 %        | 16,5 %        |
| <b>Jihočeský kraj</b>       | 7,2                      | 5        | 2        | 56,4 %                              | 20,2 %        | 11,7 %        | 11,7 %        |
| <b>Plzeňský kraj</b>        | 9,5                      | 8        | 1        | 50,0 %                              | 0,0 %         | 16,7 %        | 33,3 %        |
| <b>Karlovarský kraj</b>     | 7,5                      | 6        | 1        | 49,0 %                              | 22,4 %        | 18,4 %        | 10,2 %        |
| <b>Ústecký kraj</b>         | 9,7                      | 10       | 11       | 37,1 %                              | 18,6 %        | 24,3 %        | 20,0 %        |
| <b>Liberecký kraj</b>       | 7,9                      | 5        | 3        | 51,2 %                              | 18,3 %        | 15,9 %        | 14,6 %        |
| <b>Královéhradecký kraj</b> | 7,9                      | 6        | 3        | 45,9 %                              | 24,5 %        | 19,5 %        | 10,1 %        |
| <b>Pardubický kraj</b>      | 6,7                      | 4        | 2        | 57,1 %                              | 21,4 %        | 10,7 %        | 10,7 %        |
| <b>Kraj Vysočina</b>        | 11,0                     | 9        | 6        | 0,0 %                               | 50,0 %        | 25,0 %        | 25,0 %        |
| <b>Jihomoravský kraj</b>    | 8,3                      | 7        | 1        | 42,1 %                              | 26,3 %        | 17,3 %        | 14,3 %        |
| <b>Olomoucký kraj</b>       | 8,2                      | 9        | 9        | 40,3 %                              | 27,8 %        | 23,6 %        | 8,3 %         |
| <b>Zlínský kraj</b>         | 8,0                      | 7        | 1        | 43,7 %                              | 24,4 %        | 18,9 %        | 13,0 %        |
| <b>Moravskoslezský kraj</b> | 9,4                      | 9        | 3        | 37,3 %                              | 20,3 %        | 24,7 %        | 17,7 %        |
| <b>Celá ČR</b>              | <b>8,4</b>               | <b>7</b> | <b>2</b> | <b>43,6 %</b>                       | <b>22,5 %</b> | <b>19,2 %</b> | <b>14,7 %</b> |

Obrázek 6: Počet školních metodiků prevence podle roků ve funkci (celá ČR)



Téměř 90 % školních metodiků prevence zastává na škole ještě nějakou další funkci. Nejčastěji jde o funkci třídního učitele (73 %), ostatní funkce jsou mnohem méně časté.

Tabulka 10: Zastáváte Vy osobně na vaší škole, mimo školního metodika prevence, také nějaké další funkce?

|                             | Ne            | Třídní učitel | Výchovný poradce | Zástupce ředitele školy | Ředitel školy | Jiná funkce   |
|-----------------------------|---------------|---------------|------------------|-------------------------|---------------|---------------|
| <b>Hlavní město Praha</b>   | 5,7 %         | 75,5 %        | 3,8 %            | 11,3 %                  | 1,9 %         | 18,9 %        |
| <b>Středočeský kraj</b>     | 8,1 %         | 76,2 %        | 12,7 %           | 10,5 %                  | 9,3 %         | 12,3 %        |
| <b>Jihočeský kraj</b>       | 7,5 %         | 76,3 %        | 10,8 %           | 9,7 %                   | 4,3 %         | 10,8 %        |
| <b>Plzeňský kraj</b>        | 16,7 %        | 66,7 %        | 0,0 %            | 16,7 %                  | 0,0 %         | 33,3 %        |
| <b>Karlovarský kraj</b>     | 14,6 %        | 77,1 %        | 10,4 %           | 2,1 %                   | 0,0 %         | 16,7 %        |
| <b>Ústecký kraj</b>         | 9,0 %         | 79,1 %        | 11,9 %           | 6,0 %                   | 10,4 %        | 6,0 %         |
| <b>Liberecký kraj</b>       | 13,6 %        | 67,9 %        | 13,6 %           | 7,4 %                   | 3,7 %         | 14,8 %        |
| <b>Královéhradecký kraj</b> | 16,7 %        | 60,9 %        | 17,9 %           | 15,4 %                  | 12,2 %        | 14,1 %        |
| <b>Pardubický kraj</b>      | 21,8 %        | 58,2 %        | 7,3 %            | 7,3 %                   | 1,8 %         | 18,2 %        |
| <b>Kraj Vysočina</b>        | 0,0 %         | 75,0 %        | 0,0 %            | 0,0 %                   | 25,0 %        | 0,0 %         |
| <b>Jihomoravský kraj</b>    | 10,7 %        | 74,2 %        | 10,1 %           | 5,8 %                   | 6,7 %         | 14,4 %        |
| <b>Olomoucký kraj</b>       | 9,9 %         | 76,1 %        | 9,9 %            | 4,2 %                   | 1,4 %         | 14,1 %        |
| <b>Zlínský kraj</b>         | 9,1 %         | 75,5 %        | 9,4 %            | 5,3 %                   | 6,0 %         | 13,6 %        |
| <b>Moravskoslezský kraj</b> | 13,1 %        | 73,3 %        | 11,8 %           | 6,0 %                   | 5,2 %         | 14,6 %        |
| <b>Celá ČR</b>              | <b>11,1 %</b> | <b>73,3 %</b> | <b>11,4 %</b>    | <b>7,7 %</b>            | <b>6,5 %</b>  | <b>13,8 %</b> |

Přesně polovina metodiků prevence má ukončené akreditované studium k výkonu specializovaných činností pro školní metodiky prevence podle § 9 vyhlášky č. 317/2005 Sb., jak ukazuje následující tabulka.

Tabulka 11: Máte ukončené akreditované studium k výkonu specializovaných činností pro školní metodiky prevence podle § 9 vyhlášky č. 317/2005 Sb.?

|                             | Ne            | Ne, ale<br>aktuálně<br>ho studuji | Ano           |
|-----------------------------|---------------|-----------------------------------|---------------|
| <b>Hlavní město Praha</b>   | 29,6 %        | 9,3 %                             | 61,1 %        |
| <b>Středočeský kraj</b>     | 48,3 %        | 9,2 %                             | 42,5 %        |
| <b>Jihočeský kraj</b>       | 46,8 %        | 8,5 %                             | 44,7 %        |
| <b>Plzeňský kraj</b>        | 66,7 %        | 16,7 %                            | 16,7 %        |
| <b>Karlovarský kraj</b>     | 49,0 %        | 12,2 %                            | 38,8 %        |
| <b>Ústecký kraj</b>         | 39,1 %        | 4,3 %                             | 56,5 %        |
| <b>Liberecký kraj</b>       | 22,6 %        | 8,3 %                             | 69,0 %        |
| <b>Královéhradecký kraj</b> | 39,5 %        | 7,0 %                             | 53,5 %        |
| <b>Pardubický kraj</b>      | 32,1 %        | 10,7 %                            | 57,1 %        |
| <b>Kraj Vysočina</b>        | 25,0 %        | 0,0 %                             | 75,0 %        |
| <b>Jihomoravský kraj</b>    | 47,5 %        | 2,4 %                             | 50,1 %        |
| <b>Olomoucký kraj</b>       | 21,1 %        | 5,6 %                             | 73,2 %        |
| <b>Zlínský kraj</b>         | 48,0 %        | 7,0 %                             | 45,0 %        |
| <b>Moravskoslezský kraj</b> | 44,6 %        | 4,7 %                             | 50,7 %        |
| <b>Celá ČR</b>              | <b>43,5 %</b> | <b>6,5 %</b>                      | <b>50,0 %</b> |

### 1.3 Specifická prevence realizovaná v samostatných preventivních aktivitách a programech

Ve školním roce 2019/20 bylo na 2 069 školách realizováno celkem téměř 10 tisíc samostatných preventivních aktivit nebo programů (průměrně 4,7 programu na jednu školu). V drtivé většině se jednalo o programy všeobecné prevence (91 %), úrovně selektivní a indikované prevence byly zastoupeny nepoměrně méně (7 %, resp. 2 %).

Tabulka 12: Samostatné preventivní programy a aktivity podle úrovně

|                        | Počet        | Podíl          |
|------------------------|--------------|----------------|
| Všeobecná prevence     | 8 886        | 91,0 %         |
| Selektivní prevence    | 686          | 7,0 %          |
| Indikovaná prevence    | 189          | 1,9 %          |
| <b>Celkem programů</b> | <b>9 761</b> | <b>100,0 %</b> |

Počty preventivních programů odpovídají zapojení škol v jednotlivých krajích do systému evidence. Největší podíl programů představují ty realizované v Moravskoslezském, Zlínském, Jihomoravském a Středočeském kraji, naopak nejmenší zastoupení mají Plzeňský kraj a Vysočina.

Zastoupení úrovní prevence v jednotlivých krajích je v podstatě stejné a odpovídá zastoupení v celé ČR.

Tabulka 13: Samostatné preventivní aktivity v krajích ČR

|                      | Preventivní programy v kraji |                | Zastoupení úrovní prevence v daném kraji (procenta v řádku) |                     |                     |
|----------------------|------------------------------|----------------|---|---------------------|---------------------|
|                      | Absolutně                    | Relativně      | Všeobecná prevence  | Selektivní prevence | Indikovaná prevence |
| Hlavní město Praha   | 405                          | 4,2 %          | 93,6 %  | 4,4 %               | 2,0 %               |
| Středočeský kraj     | 1 491                        | 15,3 %         | 91,2 %  | 7,2 %               | 1,6 %               |
| Jihočeský kraj       | 433                          | 4,5 %          | 92,8 %  | 7,2 %               | 0,0 %               |
| Plzeňský kraj        | 23                           | 0,2 %          | 95,7 %  | 4,3 %               | 0,0 %               |
| Karlovarský kraj     | 172                          | 1,8 %          | 95,3 %  | 4,1 %               | 0,6 %               |
| Ústecký kraj         | 247                          | 2,5 %          | 91,1 %  | 8,1 %               | 0,8 %               |
| Liberecký kraj       | 456                          | 4,7 %          | 91,0 %  | 6,6 %               | 2,4 %               |
| Královéhradecký kraj | 470                          | 4,8 %          | 90,2 %  | 8,5 %               | 1,3 %               |
| Pardubický kraj      | 345                          | 3,5 %          | 93,9 %  | 5,2 %               | 0,9 %               |
| Kraj Vysočina        | 20                           | 0,2 %          | 95,0 %  | 5,0 %               | 0,0 %               |
| Jihomoravský kraj    | 1 424                        | 14,6 %         | 91,4 %  | 6,5 %               | 2,1 %               |
| Olomoucký kraj       | 473                          | 4,9 %          | 90,5 %  | 8,2 %               | 1,3 %               |
| Zlínský kraj         | 1 497                        | 15,4 %         | 88,2 %  | 8,6 %               | 3,2 %               |
| Moravskoslezský kraj | 2 273                        | 23,4 %         | 91,2 %  | 6,6 %               | 2,2 %               |
| <b>Celá ČR</b>       | <b>9 729</b>                 | <b>100,0 %</b> | <b>91,0 %</b>   | <b>7,0 %</b>        | <b>1,9 %</b>        |

Nejčastějším poskytovatelem preventivních programů ve sledovaném roce byly nestátní organizace (např. zapsaný spolek, občanské sdružení, nadace), které realizovaly třetinu programů (33 %). Přibližně čtvrtinu programů realizovala škola sama (26 %). Jak ukazuje následující tabulka, další sledování poskytovatelé prevence jsou zastoupeni podstatně méně, ale nikoliv zanedbatelně.

Tabulka 14: Poskytovatelé preventivních programů

|   | Počet | Podíl   |
|---|-------|---------|
| <b>Nestátní organizace</b>                    | 3 065 | 32,5 %  |
| <b>Škola sama</b>                             | 2 467 | 26,1 %  |
| <b>Jiný typ subjektu</b>                      | 1 284 | 13,6 %  |
| <b>Policie ČR</b>                             | 701   | 7,4 %   |
| <b>Městská policie (obecní policie)</b>       | 595   | 6,3 %   |
| <b>Komerční subjekt (např. s.r.o.)</b>        | 620   | 6,6 %   |
| <b>Školské zařízení (např. PPP, SPC, SVP)</b> | 553   | 5,9 %   |
| <b>Státní zdravotní ústav</b>                 | 155   | 1,6 %   |
| <b>Celkem</b>                                 | 9 440 | 100,0 % |

Nejčastější formou práce v preventivním programu byla přednáška a interaktivní skupinová diskuse (64, resp. 62 %), následovaly zážitkové programy (51 %) a nácvik a trénink dovedností (50 %). Peer programy, individuální práce a exkurze jsou využívány spíše méně často (9-17 %).

Tabulka 15: Hlavní formy práce v preventivním programu

|  | Počet        | Podíl          |
|--|--------------|----------------|
| Interaktivní skupinová diskuse                       | 6 067        | 63,9 %         |
| Přednáška, prezentace informací                      | 5 818        | 61,3 %         |
| Zážitkový program                                    | 4 875        | 51,4 %         |
| Nácvik a trénink dovedností                          | 4 731        | 49,9 %         |
| Zapojení vrstevníků podobného věku (tzv. peer prvek) | 1 631        | 17,2 %         |
| Individuální práce s dítětem, rozhovor či edukace    | 1 345        | 14,2 %         |
| Návštěva výstavy či představení, exkurze             | 881          | 9,3 %          |
| Jiné   | 276          | 2,9 %          |
| <b>Celkem</b>  | <b>9 488</b> | <b>100,0 %</b> |

(Celkový počet neodpovídá součtu řádků, protože jeden program může využívat více forem.)

Následující tabulka ukazuje zaměření preventivních programů podle typu rizikového chování. Nejvíce programů se zaměřovalo na prevenci šikany a projevů agrese (50 %), naopak nejméně programů se soustředilo na prevenci působení sekt a extrémistických náboženských směrů (5 %).

Tabulka 16: Typy rizikového chování, na které je program zaměřen

|   | Počet | Podíl  |
|---|-------|--------|
| Prevence šikany a projevů agrese                        | 4 529 | 49,8 % |
| Prevence kriminálního chování                           | 2 845 | 31,3 % |
| Prevence kyberšikany                                    | 2 804 | 30,8 % |
| Prevence záškoláctví                                    | 1 968 | 21,6 % |
| Prevence užívání alkoholu                               | 1 958 | 21,5 % |
| Prevence užívání dalších návykových látek               | 1 869 | 20,6 % |
| Prevence závislostního chování pro nelátkové závislosti | 1 801 | 19,8 % |

|   |              |                |
|---|--------------|----------------|
| Prevence užívání tabáku                                     | 1 799        | 19,8 %         |
| Prevence rizikového chování v dopravě                       | 1 757        | 19,3 %         |
| Prevence rasismu a xenofobie                                | 1 678        | 18,5 %         |
| Prevence rizikového sexuálního chování                      | 1 590        | 17,5 %         |
| Prevence rizikových sportů                                  | 1 199        | 13,2 %         |
| Prevence poruch příjmu potravy                              | 1 053        | 11,6 %         |
| Prevence působení sekt a extrémistických náboženských směrů | 492          | 5,4 %          |
| <b>Celkem</b>   | <b>9 091</b> | <b>100,0 %</b> |

(Celkový počet neodpovídá součtu řádků, protože jeden program může být zaměřen na více typů rizikového chování.)

Téměř tři čtvrtiny realizovaných programů nebyly, podle údajů vykázanými školami do systému, certifikovány (74 %).

Tabulka 17: Je preventivní program certifikovaný?

|                      | Je tento preventivní program certifikovaný? |               |
|----------------------|---|---------------|
|                      | ano   | ne            |
| Hlavní město Praha   | 34,5 %                                      | 65,5 %        |
| Středočeský kraj     | 23,8 %                                      | 76,2 %        |
| Jihočeský kraj       | 29,3 %                                      | 70,7 %        |
| Plzeňský kraj        | 30,4 %                                      | 69,6 %        |
| Karlovarský kraj     | 18,8 %                                      | 81,2 %        |
| Ústecký kraj         | 20,3 %                                      | 79,7 %        |
| Liberecký kraj       | 42,2 %                                      | 57,8 %        |
| Královéhradecký kraj | 27,8 %                                      | 72,2 %        |
| Pardubický kraj      | 54,7 %                                      | 45,3 %        |
| Kraj Vysočina        | 0,0 %                                       | 100,0 %       |
| Jihomoravský kraj    | 32,2 %                                      | 67,8 %        |
| Olomoucký kraj       | 12,9 %                                      | 87,1 %        |
| Zlínský kraj         | 17,9 %                                      | 82,1 %        |
| Moravskoslezský kraj | 23,0 %                                      | 77,0 %        |
| <b>Celá ČR</b>       | <b>26,1 %</b>                               | <b>73,9 %</b> |

Celkem je certifikováno něco přes čtvrtinu realizovaných programů. Následující graf srovnává podíl certifikovaných programů v závislosti na úrovni, typu poskytovatele a formě programu, a také podle typu rizikového chování a cílové skupiny, pro které je program určený.

## 1.4 Výskyt rizikového chování

Celkový počet výskytů případů či žáků vykazujících rizikové chování ve školách zapojených do sběru dat ve školním roce 2019/20 překračuje šedesát pět tisíc (65 772). Přibližně pětinu představují špatné vztahy mezi žáky (14 016 případů), které se vyskytují hlavně u žáků základních škol, jak ukazuje následující tabulka, v níž je vyšší absolutní četnost zvýrazněna červenou barvou. Druhým absolutně nejčastějším jevem je užívání tabáku (u 12 222 žáků), které dominuje na středních školách. Na dalších místech se pak umísťují závažnější přestupky vůči školnímu řádu (6 780) a záškoláctví (6 186).

Tabulka 18: Výskyt rizikového chování absolutně

|                                   | MŠ         | 1. ZŠ        | 2. ZŠ        | 3. ZŠ        | 4. ZŠ        | 5. ZŠ        | 6. ZŠ        | 7. ZŠ        | 8. ZŠ        | 9. ZŠ        | 10. ZŠ     | 1. SŠ        | 2. SŠ        | 3. SŠ        | 4. SŠ        | další      | celkem        |
|-----------------------------------|------------|--------------|--------------|--------------|--------------|--------------|--------------|--------------|--------------|--------------|------------|--------------|--------------|--------------|--------------|------------|---------------|
| Špatné vztahy mezi žáky           | 186        | 710          | 967          | 1 208        | 1 562        | 1 741        | 1 839        | 1 775        | 1 384        | 939          | 8          | 699          | 536          | 299          | 118          | 45         | 14 016        |
| Ostrakizace                       | 33         | 117          | 183          | 240          | 332          | 405          | 469          | 471          | 403          | 318          | 1          | 174          | 124          | 56           | 26           | 4          | 3 356         |
| Šikana                            | 73         | 124          | 219          | 247          | 300          | 379          | 412          | 410          | 299          | 209          | 0          | 111          | 82           | 46           | 12           | 3          | 2 926         |
| Kyberšikana                       | 0          | 5            | 9            | 48           | 101          | 169          | 262          | 371          | 333          | 236          | 0          | 201          | 143          | 73           | 37           | 5          | 1 993         |
| Projevy rasismu a xenofobie       | 5          | 22           | 29           | 33           | 65           | 73           | 82           | 81           | 75           | 57           | 1          | 18           | 12           | 7            | 3            | 0          | 563           |
| Závažné přestupky vůči šk. řádu   | 5          | 86           | 96           | 187          | 351          | 488          | 659          | 934          | 974          | 811          | 5          | 822          | 620          | 462          | 222          | 58         | 6 780         |
| Útoky na pracovníky školy         | 9          | 49           | 88           | 80           | 129          | 201          | 284          | 374          | 399          | 304          | 0          | 180          | 107          | 83           | 18           | 20         | 2 325         |
| Záškoláctví                       | 11         | 69           | 86           | 139          | 143          | 183          | 361          | 482          | 588          | 431          | 15         | 1 141        | 1 028        | 957          | 461          | 91         | 6 186         |
| Skryté záškoláctví                | 14         | 126          | 152          | 184          | 224          | 265          | 324          | 431          | 494          | 409          | 10         | 450          | 439          | 412          | 269          | 49         | 4 252         |
| Rizikové chování ve sportu        | 5          | 12           | 20           | 31           | 28           | 60           | 59           | 77           | 54           | 84           | 2          | 14           | 10           | 11           | 3            | 0          | 470           |
| Rizikové chování v dopravě        | 2          | 29           | 37           | 57           | 76           | 104          | 67           | 63           | 44           | 62           | 2          | 10           | 26           | 41           | 21           | 3          | 644           |
| Rizikové sexuální chování         | 0          | 12           | 9            | 16           | 22           | 33           | 67           | 85           | 124          | 115          | 2          | 19           | 18           | 13           | 8            | 0          | 543           |
| Poruchy příjmu potravy            | 8          | 10           | 12           | 15           | 18           | 23           | 34           | 72           | 81           | 115          | 2          | 60           | 57           | 57           | 28           | 1          | 593           |
| Sebeпоškození a autoagrese        | 0          | 11           | 15           | 20           | 20           | 34           | 95           | 171          | 224          | 170          | 8          | 73           | 64           | 63           | 24           | 1          | 993           |
| Kriminální chování                | 3          | 11           | 10           | 25           | 12           | 50           | 98           | 128          | 131          | 114          | 5          | 44           | 41           | 32           | 12           | 0          | 716           |
| Zanedbávání, zneužívání či týrání | 8          | 44           | 48           | 52           | 58           | 67           | 46           | 54           | 35           | 36           | 2          | 4            | 8            | 8            | 1            | 3          | 474           |
| Užívání tabáku                    | 1          | 8            | 24           | 40           | 80           | 154          | 386          | 695          | 976          | 1 091        | 45         | 2 492        | 2 318        | 2 272        | 1 455        | 185        | 12 222        |
| Užívání alkoholu                  | 1          | 12           | 26           | 44           | 58           | 53           | 128          | 147          | 281          | 392          | 4          | 463          | 518          | 629          | 685          | 34         | 3 475         |
| Užívání konopných látek           | 0          | 0            | 3            | 1            | 1            | 4            | 24           | 63           | 105          | 124          | 5          | 203          | 224          | 226          | 161          | 3          | 1 147         |
| Užívání dalších návykových látek  | 0          | 1            | 0            | 0            | 0            | 2            | 1            | 8            | 12           | 29           | 0          | 20           | 32           | 31           | 28           | 0          | 164           |
| Nelátkové závislosti              | 9          | 38           | 51           | 78           | 112          | 155          | 184          | 228          | 252          | 247          | 6          | 132          | 146          | 187          | 108          | 1          | 1 934         |
| <b>celkem</b>                     | <b>373</b> | <b>1 496</b> | <b>2 084</b> | <b>2 745</b> | <b>3 692</b> | <b>4 643</b> | <b>5 881</b> | <b>7 120</b> | <b>7 268</b> | <b>6 293</b> | <b>123</b> | <b>7 330</b> | <b>6 553</b> | <b>5 965</b> | <b>3 700</b> | <b>506</b> | <b>65 772</b> |

Následující tabulka ukazuje výskyt rizikového chování relativně vzhledem k celkovému počtu žáků ve sledovaných ročnících. Z výskytu použitých barev je jasné patrné, že špatné vztahy mezi žáky dominují na základních školách nejen absolutně, ale i relativně, obdobně jako užívání tabáku na středních školách.

Tabulka 19: Výskyt rizikového chování relativně podle ročníků

|                                   | MŠ            | 1. ZŠ         | 2. ZŠ         | 3. ZŠ         | 4. ZŠ         | 5. ZŠ         | 6. ZŠ          | 7. ZŠ          | 8. ZŠ          | 9. ZŠ          | 10. ZŠ         | 1. SŠ          | 2. SŠ          | 3. SŠ          | 4. SŠ          | další          | celkem         |
|-----------------------------------|---------------|---------------|---------------|---------------|---------------|---------------|----------------|----------------|----------------|----------------|----------------|----------------|----------------|----------------|----------------|----------------|----------------|
| Špatné vztahy mezi žáky           | 1,03 %        | 1,60 %        | 2,19 %        | 2,65 %        | 3,27 %        | 3,60 %        | 3,70 %         | 3,76 %         | 3,13 %         | 2,31 %         | 1,62 %         | 1,76 %         | 1,50 %         | 0,89 %         | 0,49 %         | 0,99 %         | 2,47 %         |
| Ostrakizace                       | 0,18 %        | 0,26 %        | 0,41 %        | 0,53 %        | 0,70 %        | 0,84 %        | 0,94 %         | 1,00 %         | 0,91 %         | 0,78 %         | 0,20 %         | 0,44 %         | 0,35 %         | 0,17 %         | 0,11 %         | 0,09 %         | 0,59 %         |
| Šikana                            | 0,41 %        | 0,28 %        | 0,50 %        | 0,54 %        | 0,63 %        | 0,78 %        | 0,83 %         | 0,87 %         | 0,68 %         | 0,51 %         | 0,00 %         | 0,28 %         | 0,23 %         | 0,14 %         | 0,05 %         | 0,07 %         | 0,52 %         |
| Kyberšikana                       | 0,00 %        | 0,01 %        | 0,02 %        | 0,11 %        | 0,21 %        | 0,35 %        | 0,53 %         | 0,79 %         | 0,75 %         | 0,58 %         | 0,00 %         | 0,51 %         | 0,40 %         | 0,22 %         | 0,15 %         | 0,11 %         | 0,35 %         |
| Projevy rasismu a xenofobie       | 0,03 %        | 0,05 %        | 0,07 %        | 0,07 %        | 0,14 %        | 0,15 %        | 0,16 %         | 0,17 %         | 0,17 %         | 0,14 %         | 0,20 %         | 0,05 %         | 0,03 %         | 0,02 %         | 0,01 %         | 0,00 %         | 0,10 %         |
| Závažné přestupky vůči šk. řádu   | 0,03 %        | 0,19 %        | 0,22 %        | 0,41 %        | 0,74 %        | 1,01 %        | 1,33 %         | 1,98 %         | 2,21 %         | 2,00 %         | 1,01 %         | 2,07 %         | 1,74 %         | 1,38 %         | 0,93 %         | 1,28 %         | 1,19 %         |
| Útoky na pracovníky školy         | 0,05 %        | 0,11 %        | 0,20 %        | 0,18 %        | 0,27 %        | 0,42 %        | 0,57 %         | 0,79 %         | 0,90 %         | 0,75 %         | 0,00 %         | 0,45 %         | 0,30 %         | 0,25 %         | 0,08 %         | 0,44 %         | 0,41 %         |
| Záškoláctví                       | 0,06 %        | 0,16 %        | 0,20 %        | 0,31 %        | 0,30 %        | 0,38 %        | 0,73 %         | 1,02 %         | 1,33 %         | 1,06 %         | 3,04 %         | 2,87 %         | 2,88 %         | 2,85 %         | 1,92 %         | 2,01 %         | 1,09 %         |
| Skryté záškoláctví                | 0,08 %        | 0,28 %        | 0,34 %        | 0,40 %        | 0,47 %        | 0,55 %        | 0,65 %         | 0,91 %         | 1,12 %         | 1,01 %         | 2,03 %         | 1,13 %         | 1,23 %         | 1,23 %         | 1,12 %         | 1,08 %         | 0,75 %         |
| Rizikové chování ve sportu        | 0,03 %        | 0,03 %        | 0,05 %        | 0,07 %        | 0,06 %        | 0,12 %        | 0,12 %         | 0,16 %         | 0,12 %         | 0,21 %         | 0,41 %         | 0,04 %         | 0,03 %         | 0,03 %         | 0,01 %         | 0,00 %         | 0,08 %         |
| Rizikové chování v dopravě        | 0,01 %        | 0,07 %        | 0,08 %        | 0,13 %        | 0,16 %        | 0,22 %        | 0,13 %         | 0,13 %         | 0,10 %         | 0,15 %         | 0,41 %         | 0,03 %         | 0,07 %         | 0,12 %         | 0,09 %         | 0,07 %         | 0,11 %         |
| Rizikové sexuální chování         | 0,00 %        | 0,03 %        | 0,02 %        | 0,04 %        | 0,05 %        | 0,07 %        | 0,13 %         | 0,18 %         | 0,28 %         | 0,28 %         | 0,41 %         | 0,05 %         | 0,05 %         | 0,04 %         | 0,03 %         | 0,00 %         | 0,10 %         |
| Poruchy příjmu potravy            | 0,04 %        | 0,02 %        | 0,03 %        | 0,03 %        | 0,04 %        | 0,05 %        | 0,07 %         | 0,15 %         | 0,18 %         | 0,28 %         | 0,41 %         | 0,15 %         | 0,16 %         | 0,17 %         | 0,12 %         | 0,02 %         | 0,10 %         |
| Sebeпоškození a autoagrese        | 0,00 %        | 0,02 %        | 0,03 %        | 0,04 %        | 0,04 %        | 0,07 %        | 0,19 %         | 0,36 %         | 0,51 %         | 0,42 %         | 1,62 %         | 1,18 %         | 1,18 %         | 1,19 %         | 1,10 %         | 0,02 %         | 0,17 %         |
| Kriminální chování                | 0,02 %        | 0,02 %        | 0,02 %        | 0,05 %        | 0,03 %        | 0,10 %        | 0,20 %         | 0,27 %         | 0,30 %         | 0,28 %         | 1,01 %         | 0,11 %         | 0,11 %         | 0,10 %         | 0,05 %         | 0,00 %         | 0,13 %         |
| Zanedbávání, zneužívání či týrání | 0,04 %        | 0,10 %        | 0,11 %        | 0,11 %        | 0,12 %        | 0,14 %        | 0,09 %         | 0,11 %         | 0,08 %         | 0,09 %         | 0,41 %         | 0,01 %         | 0,02 %         | 0,02 %         | 0,00 %         | 0,07 %         | 0,08 %         |
| Užívání tabáku                    | 0,01 %        | 0,02 %        | 0,05 %        | 0,09 %        | 0,17 %        | 0,32 %        | 0,78 %         | 1,47 %         | 2,21 %         | 2,69 %         | 9,13 %         | 6,27 %         | 6,50 %         | 6,77 %         | 6,07 %         | 4,08 %         | 2,15 %         |
| Užívání alkoholu                  | 0,01 %        | 0,03 %        | 0,06 %        | 0,10 %        | 0,12 %        | 0,11 %        | 0,26 %         | 0,31 %         | 0,64 %         | 0,97 %         | 0,81 %         | 1,16 %         | 1,45 %         | 1,88 %         | 2,86 %         | 0,75 %         | 0,61 %         |
| Užívání konopných látek           | 0,00 %        | 0,00 %        | 0,01 %        | 0,00 %        | 0,00 %        | 0,01 %        | 0,05 %         | 0,13 %         | 0,24 %         | 0,31 %         | 1,01 %         | 0,51 %         | 0,63 %         | 0,67 %         | 0,67 %         | 0,07 %         | 0,20 %         |
| Užívání dalších návykových látek  | 0,00 %        | 0,00 %        | 0,00 %        | 0,00 %        | 0,00 %        | 0,00 %        | 0,00 %         | 0,02 %         | 0,03 %         | 0,07 %         | 0,00 %         | 0,05 %         | 0,09 %         | 0,09 %         | 0,12 %         | 0,00 %         | 0,03 %         |
| Nelátkové závislosti              | 0,05 %        | 0,09 %        | 0,12 %        | 0,17 %        | 0,23 %        | 0,32 %        | 0,37 %         | 0,48 %         | 0,57 %         | 0,61 %         | 1,22 %         | 0,33 %         | 0,41 %         | 0,56 %         | 0,45 %         | 0,02 %         | 0,34 %         |
| <b>celkem</b>                     | <b>2,07 %</b> | <b>3,37 %</b> | <b>4,73 %</b> | <b>6,03 %</b> | <b>7,74 %</b> | <b>9,60 %</b> | <b>11,82 %</b> | <b>15,10 %</b> | <b>16,46 %</b> | <b>15,50 %</b> | <b>24,95 %</b> | <b>18,43 %</b> | <b>18,38 %</b> | <b>17,79 %</b> | <b>15,43 %</b> | <b>11,17 %</b> | <b>11,59 %</b> |



## 1.5 Závěr

Při interpretaci výsledků je třeba vzít v potaz relativně nízkou míru zapojení škol v některých krajích (v Plzeňském kraji a na Vysočině má uzavřený výkaz pouze 1 % všech škol, v Praze, Pardubickém, Ústeckém a Olomouckém kraji pak jen kolem deseti procent).

Ve srovnání s předchozími školními roky nedošlo k výrazným změnám ani v počtu zapojených škol, ani ve výsledcích jako takových, pouze se mírně snížil počet realizovaných preventivních programů (viz Vacek et al., 2019 a Vacek et al., 2020). **Je však třeba brát v potaz složitou situaci spojenou s epidemiologickou situací v roce 2020.** V České republice došlo k uzavření školy v reakci na propuknutí epidemie covid-19 v roce 2020 dvakrát. Pro tuto zprávu bylo relevantní období na jaře 2020, kdy byly všechny školy uzavřeny ke dni 11. března 2020 a omezení začala být pomalu zrušena po 20. dubnu 2020. **Zcela jistě lze předpokládat, že období distanční výuky nebo hybridní výuky mělo vliv na míru realizace preventivních aktivit a případně jejich hlášení do SEPA. Současně, ve „druhé vlně“, která začala 14. října 2020 a omezení pokračovala až do konce listopadu mělo vliv na míru reportování do SEPA.**

Uvedený přehled představuje klíčové, nikoli všechny údaje, které jsou evidovány SEPA. Bohatost dat, kterou poskytuje SEPA, lze využít pro různé účely. Údaje v SEPA by ve střednědobém horizontu mohly být využity k žádoucímu pozitivnímu posunu na úrovních (převzato z Gabrhelík, 2015):

- Teoretické – Zavedení jednotného SEPA preventivních aktivit, který respektuje současnou a platnou terminologii.
- Profesní – Od SEPA očekáváme facilitaci procesu profesionalizace preventivních pracovníků ve školství. Díky dostupným informacím o ŠMP a jejich práci, úrovni a rozsahu poskytovaných intervencí bude možno lépe reagovat na potřeby celé oblasti školské prevence. SEPA také sleduje zapojení preventivních pracovníků z primárně jiných profesních oblastí (např. policisté, pracovníci neziskových organizací atd.).
- Kurikulární – SEPA má poskytovat zpětnou vazbu o realizaci PPŠ následujícím stranám: (i) ŠMP a dalším pracovníkům školy, včetně vedení školy; (ii) všem dotčeným na horizontálních i vertikálních úrovních koordinace prevence (kteří se podílejí na plánování, rozvoji a financování celé oblasti); (iii) autorům kurikula Preventivního programu školy. Jen tak bude možno Preventivního programu a navazující preventivní aktivity v dohledné době inovovat dostatečně rychle a v odpovídajícím rozsahu a kvalitě.
- Intervenční – Sledování typů a objemu poskytovaných intervencí umožní (i) zpětné hodnocení typů a rozsahu realizovaných intervencí (např. oblíbenost některých způsobů práce) a (ii) identifikaci typů rizikového chování, pro které není dostatek kvalitních intervencí.
- Sledování kvality – Údaje o počtu a kvalitě poskytovaných intervencí ve školách a školských zařízeních jsou nezbytné pro hodnocení úrovně realizace, pro plánování a další rozvoj prevence na národní úrovni.
- Sledování efektivity – SEPA je ze své podstaty nástrojem umožňujícím evaluaci na národní úrovni. Při opakovaném sběru dat bude možno vytvářet časové řady a sledovat trendy.
- Financování – Zpětná vazba o rozsahu, úrovni a dopadech poskytovaných intervencí za sledované období umožní lépe alokovat odpovídající finanční prostředky do všech dotčených oblastí.
- Legislativní – Bude možno lépe sledovat objem poskytovaných intervencí a dalších preventivních aktivit, vztáhnout je k aktuálnímu stavu a hledat maximální možnou oporu v legislativních opatřeních.

Pracovat s údaji lze na různých úrovních dle systému vertikální koordinace prevence (školy, oblastního metodika prevence, krajského školského koordinátora prevence, Ministerstva školství, mládeže a tělovýchovy). Nicméně připomínáme, že zpráva je čistě popisná, nikoli interpretační. Z tohoto důvodu autoři zprávy nedoporučují interpretovat údaje mechanicky, ale vždy s ohledem na kontext školské prevence v České republice a s ohledem na limity SEPA.

## Použitá literatura

Gabrhelík, R. (2015). School-based Prevention Reporting System [Systém výkaznictví aktivit školské prevence]. *Adiktologie*, 15(1), 48–60.

Vacek, J., Gabrhelík, R., Rokosová, K., Petrenko, R., & Myšková, L. (2019). Prevence rizikového chování ve školách v České republice za školní rok 2017/18: Údaje evidované Systémem evidence preventivních aktivit. *Adiktol. prevent. léčeb. praxi*, 2(1), 32–46.

Vacek, J., Gabrhelík, R., Petrenko, R., & Myšková, L. (2020). Zpráva o stavu prevence rizikového chování ve školách v České republice za školní rok 2018/19: Údaje evidované Systémem evidence preventivních aktivit na národní úrovni. Praha: Klinika adiktologie 1.LF UK & NÚV.