



Moravskoslezský
kraj

Výroční zpráva

2015

Obsah

Úvodní slovo2
Základní informace o kraji4
Krajská samospráva7
Orgány Moravskoslezského kraje8
Informace o činnosti Zastupitelstva Moravskoslezského kraje v roce 201510
Složení Rady Moravskoslezského kraje11
Informace o činnosti Rady Moravskoslezského kraje v roce 201513
Krajský úřad14
Slovo ředitele15
Organizační struktura krajského úřadu k 31. 12. 201516
Počet zaměstnanců krajského úřadu a vzdělanostní struktura zaměstnanců MSK zařazených do krajského úřadu k 31. 12. 201518
Významné události19
Příspěvkové organizace Moravskoslezského kraje24
Obchodní společnosti s majetkovou účastí Moravskoslezského kraje a ostatní společnosti31
Hospodaření kraje32
Základní údaje o rozpočtovém hospodaření kraje za rok 201533
Příjmy35
Financování37
Výdaje39
Peněžní fondy42
Hospodaření s majetkem43
Přehled majetku kraje44
Hospodaření organizací založených a zřízených krajem46
Hospodaření příspěvkových organizací47
Obchodní společnosti s majetkovou účastí Moravskoslezského kraje a ostatní společnosti48
Zpráva o výsledku přezkoumání hospodaření kraje51
Rating kraje59
MORAVSKOSLEZSKÝ KRAJ – víte, že...?71
Identifikace ekonomického subjektu78

Úvodní slovo

Vážené dámy, vážení pánové,

v roce 2015 pokračovalo zastupitelstvo kraje pod vedením koalice vzešlé z voleb v kontinuálním naplňování cílů programového prohlášení krajské rady.

Přes krátkodobé navýšení zadluženosti v důsledku v historii kraje rekordního čerpání evropských dotací si na základě hodnocení agentury Moody's udržel kraj dosavadní vysoký stupeň ratingu se stabilním výhledem.

Hodnota majetku kraje dále vyrostla až přes hranici 48 mld. Kč. Zde nejde jen o prosté zvyšování hodnoty z kvantitativního pohledu. Daleko důležitější je realita jeho technického stavu, který byl nadále zlepšován uvážlivými rekonstrukcemi a modernizacemi. Hlavní důraz byl kladen po postupné objektivizaci stavu jednotlivých položek na hospodárnost, ekologičnost provozu a komfort uživatelů. To vše se promítlo do vnější i vnitřní podoby krajských zařízení, která jsou důstojnou částí celokrajské vybavenosti.

Řada cílů programového prohlášení byla naplněna a na základě každoroční bilanční zprávy byla řada prvků posunuta do roviny vyšší kvality řešení, což založilo pokračování poctivého vztahu mezi občany a jejich volenými zástupci.

V oblasti veřejného školství byl v podstatě ukončen proces transformace v podobě slučování školských zařízení v důsledku reálného nepříznivého demografického vývoje. Pokračovala orientace na podporu studijních oborů s technickým zaměřením jako přímá reakce na poptávku zaměstnavatelů ověřenou nikoli jen na základě statistik, ale také přímým dialogem během setkání s klíčovými zaměstnavateli jednotlivých okresů během programu výjezdních zasedání krajské rady.

Krajské zdravotnictví potvrdilo stabilizační trend ve svém hospodaření. Praxe tak ověřila správnost orientace na společný model řízení vždy dvojice zdravotnických zařízení. Pokračovali jsme v politice stabilizace zdravotnického personálu a modernizace přístrojového vybavení, aby si v konkurenčním prostředí se státními i privátními subjekty zachovalo krajské veřejné zdravotnictví důvěru pacientů, a tím zároveň potřebnou míru ekonomické rentability.

V oblasti dopravy kraj pokračoval v dobře nastoupené cestě kvalitní údržby dopravních cest ve vlastní správě a soustředil se na oblast rozvoje modernizace dopravních prostředků s nízkými emisemi, a tedy minimálním dopadem na životní prostředí.

Pozadu nezůstal ani krajský úřad. Byly zahájeny práce k certifikačnímu ověření kvality řídicího procesu dle normy ISO 9001. Jsou rozvíjeny prvky elektronizace práce úřadu, pokračuje model správy vlastního úřadu a krajem zřizovaných organizací v modelu jednotné korporace tak, aby jednotlivé činnosti byly vzájemně propojeny, vlastní provoz se neprodražoval, a naopak racionálně uspořené zdroje byly použity k rozvoji činností a služeb. Přitom hlavním smyslem této práce a změn je občan. Jde o to, aby v Moravskoslezském kraji a jeho úřadu neviděl byrokratickou instituci, ale naopak partnera, jenž je hodnotově sladěn s očekáváními konzumentů jeho služeb – s očekáváními občanů ve smyslu racionality práce, její rychlosti, kvality a profesionality.



Těžiště výjezdních zasedání krajské rady bylo zacíleno po dvouletém období konzultací s klíčovými zaměstnavateli na komunikaci s reprezentanty občanského a spolkového života. Na místě zjištěné problémy byly obratem řešeny, pokud to bylo v silách organizačních opatření nebo krajského rozpočtu.

Stejně tak pokračovala jednání krajské tripartity za účasti vládního zmocněnce. Jako klíčový problém regionu byla znovu identifikována situace v OKD a jeho dodavatelských subjektech. Nástroje řešení však leží mimo kompetenci kraje, a proto pokračujeme v dialogu s vládou České republiky.

Výše uvedené reálné skutečnosti podávají zprávu o tom, že kraj je na dobré cestě k překonání v minulosti založených strukturálních problémů a má rozvojovou perspektivu.



Miroslav Novák

hejtman Moravskoslezského kraje



**Základní
informace
o kraji**

Moravskoslezský kraj – jeden ze čtrnácti krajů České republiky – zaujímá severovýchodní část státu při česko-slovensko-polské státní hranici. Na severu a východě sousedí s Polskou republikou, konkrétně s vojvodstvím Slezským a Opolským. Jihovýchodní hranici sdílí se slovenským krajem Žilinským. V rámci krajského uspořádání ČR jsou jeho sousedy na jihu kraj Zlínský a na jihozápadě Olomoucký.

Moravskoslezský kraj je počtem přes 1,224 milionu obyvatel třetí nejlidnatější v ČR, se svými 300 obcemi však patří k regionům s nejmenším počtem sídel. Tomu odpovídá i hustota osídlení 225 obyvatel na km², přičemž týž údaj pro celou ČR je 133 obyvatel na km². Průměrná rozloha katastru obce 18,1 km² je druhá největší v republice a je o necelých 50 % větší než katastr průměrné obce v ČR (12,6 km²). V obcích do 499 obyvatel bydlí jen necelá 2 % obyvatel, v obcích od 500 do 4 999 obyvatel okolo 24 % obyvatel, v obcích od 5 000 do 19 999 obyvatel žije 14 % občanů kraje. Většina obyvatel kraje (přes 60 %), což je v rámci ČR výjimečné, žije ve městech nad 20 tisíc obyvatel. V krajské metropoli Ostravě žije téměř 300 tis. obyvatel, tj. zhruba čtvrtina obyvatel kraje. Dalšími velkými městy s počtem obyvatel nad 50 tisíc jsou Havířov (78,7 tis.), Karviná (59,2 tis.) Opava (58,4 tis.) a Frýdek-Místek (57,3 tis.).¹

Moravskoslezský kraj je členěn na spádové obvody, jejichž jádra tvoří 22 obcí s rozšířenou působností: Bílovec, Bohumín, Bruntál, Český Těšín, Frenštát pod Radhoštěm, Frýdek-Místek, Frýdlant nad Ostravicí, Havířov, Hlučín, Jablunkov, Karviná, Kopřivnice, Kravaře, Nový Jičín, Odry, Opava, Ostrava, Rýmařov, Třinec a Vítkov.

Kraj se po zániku Československa ocitl v poloze severovýchodního pohraničí, na hranicích s Polskem a Slovenskem, nejvíce vzdáleného od přímých kontaktů s metropolí státu a s hospodářskými podněty z vyspělých zemí EU. Dálnice D1 mezi Lipníkem nad Bečvou a Bohumínem o délce téměř 80 km řeší dopravní obslužnost a ekonomické oživení. Silniční komunikační systém dále doplňují hlavní mezinárodní silnice I/11 (E 75): Opava – Ostrava – Český Těšín – Mosty u Jablunkova a I/48 (E 462): Nový Jičín – Frýdek-Místek – Český Těšín, které procházejí východní částí kraje. Moravskoslezský kraj protínají dva železniční tahy evropského významu, elektrifikované tratě č. 270 a č. 320. Trať č. 270 je významným úsekem hlavní železniční trasy ČR Praha – Bohumín. Dosažitelnost regionu letecky je zabezpečována prostřednictvím mezinárodního letiště v Mošnově, druhého největšího letiště v ČR, jehož délka přistávací dráhy 3 500 m umožňuje přistávání všech kategorií letadel bez omezení.

Region Moravskoslezského kraje je vybaven kvalitním systémem školního vzdělávání. Ve 442 základních školách plní povinnou školní docházku 98 137 žáků. Oborově širokou škálu 139 středních škol (z toho 44 vyučujících v oboru gymnázií) a 2 konzervatoří doplňuje 13 vyšších odborných škol a 5 vysokých škol (Vysoká škola báňská – Technická univerzita Ostrava, Ostravská univerzita, Slezská univerzita v Opavě, Vysoká škola podnikání Ostrava a Vysoká škola sociálně-správní, Institut celoživotního vzdělávání Havířov), které svými 16 fakultami zabezpečují výuku pro více než 38 000 studentů.

Na jednoho lékaře připadá v rámci kraje 248 obyvatel, přičemž v jednotlivých okresech tato hodnota kolísá mezi 172 (okres Ostrava-město) a 307 (okres Bruntál). V celém kraji je k dispozici 5 838 lůžek v 18 nemocnicích a dalších 2 880 lůžek v odborných léčebných ústavech a léčebnách dlouhodobě nemocných. Zařízení sociálních služeb disponují více než 10 300 místy, především pro staré občany.

Tradičními kulturními centry regionu jsou Ostrava, Opava a pro území Těšínska, s významnou polskou menšinou, Český Těšín. V kraji nalezneme velké množství divadel, muzeí, galerií a kin. V Ostravě dále sídlí mezinárodně známá Janáčkova filharmonie. Milovníci literatury mohou využívat více než 400 knihoven. Města a obce nabízejí pestrou škálu sportovního vyžití prostřednictvím stadionů, víceúčelových hal a stovek hřišť, tělocvičen, koupališť a bazénů. Kromě kulturního a sportovního vyžití ve městech a obcích poskytuje malebná a pestrá příroda severní Moravy a Slezska nesčetné možnosti pro rekreaci, turistiku, poznávání kulturních památek a léčebné pobyty. V letním období skýtá region díky rozsáhlé síti turistických tras podmínky pro pěší turistiku a cykloturistiku, v zimě pak jsou horské celky Hrubého Jeseníku a Beskyd vyhledávanými centry běžeckého a sjezdového lyžování. Moravskoslezský kraj se může pochlubit mnoha kulturními památkami, na jeho území se nachází městské památkové rezervace

¹ Dle Statistické ročenky Moravskoslezského kraje 2014



(centra Příbora, Nového Jičína a Štramberka). Zámeckými skvosty kraje jsou sídla v Hradci nad Moravicí, v Raduni, v Kravařích na Opavsku či ve Fulneku. Mezi nejvýznamnější hrady patří Sovinec na Rýmařovsku, Starý Jičín a Hukvaldy v Pobeskydí. Specifikem regionu jsou podmínky pro průmyslovou turistiku (Technické muzeum automobilů v Kopřivnici, Vagonářské muzeum ve Studénce, Hornické muzeum v Ostravě-Petřkovicích, areál Dolních Vítkovic, NKP Důl Michal aj.). Fandové vodních sportů s oblibou sjíždějí řeku Moravici nebo Odru, ti, kteří dávají přednost rekreaci u vodních ploch, navštěvují nádrže Žermanice a Těrlicko, v menší míře zatím Slezskou Hartu. Lázeňství v kraji je založeno na využití léčebných účinků jodobromové vody v lázních Darkov s rehabilitačním ústavem, od počátku 90. let existuje nové lázeňské sanatorium v Klimkovicích s architektonicky zajímavými budovami.²

² Dle statistické ročenky Moravskoslezského kraje 2014



Krajská samospráva

Orgány Moravskoslezského kraje

Moravskoslezský kraj

Zastupitelstvo Moravskoslezského kraje

Výbory zastupitelstva

Rada Moravskoslezského kraje

Komise rady

Hejtman Moravskoslezského kraje

Zvláštní orgány

Krajský úřad Moravskoslezského kraje

Zastupitelstvo kraje – vykonává samosprávu, je mu ze zákona vyhrazeno předkládat návrhy zákonů Poslanecké sněmovně, předkládat návrhy Ústavnímu soudu na zrušení právních předpisů, vydávat obecně závazné vyhlášky kraje, koordinovat rozvoj územního obvodu, schvalovat územní plánovací dokumentaci, stanovit rozsah základní dopravní obslužnosti pro území kraje, rozhodovat o mezinárodní spolupráci, schvalovat rozpočet kraje, zřizovat a rušit příspěvkové organizace atd. Zastupitelstvo Moravskoslezského kraje má 65 členů, jeho zasedání jsou ze zákona veřejná.

Složení zastupitelstva

Česká strana sociálně demokratická 24 mandátů

Komunistická strana Čech a Moravy 20 mandátů

Občanská demokratická strana 9 mandátů

Křesťanská a demokratická unie
– Československá strana lidová 7 mandátů

Nezávislí 5 mandátů



Ing. Jan Adáček



Mgr. Dagmar Adamová



Ing. Táša Apostolová



David Drastich



PhDr. Jaroslav Dvořák



Ing. Lenka Fojtíková



Mgr. Daniel Havlík



Ing. Petr Havránek



MUDr. Hana Heráková
od 13. 6. 2015



Ing. Martin Juroška, Ph.D.



Ing. Jaroslav Kala



Mgr. Pavel Kawulok



Jaroslav Marek



Ing. Jiří Martinek



Bc. Jan Mayer



Mgr. Věra Palková



Ing. Břetislav Píterák



Jana Pohludková



Martin Sikora



Ing. Vít Slováček



Mgr. Jaroslav Stolařík



Ing. Jan Wolf



JUDr. Josef Babka



Pavel Bačgoň



Petr Becher



Ing. Jiří Carbol



Mgr. et Mgr. Lukáš Curylo



MUDr. Ivan Drábek



Mgr. Fotis Fotopulos



Mgr. Alena Grosová



Ing. Andreas Hahn



Ing. Jitka Hanusová



Tomáš Hanzel



Bc. Monika Havlíčková



Mgr. Patrik Hujdus



Jiří Hurta



Ing. Kateřina Chybidziurová



Ing. arch. Liana Janáčková



MVDr. Barbora Jelonková
od 27. 2. 2014



Mgr. Petr Juras



Ing. Petr Konůpka



RSDr. Karel Kuboš



Ing. Helena Kudelová



Bc. Vlastimil Kupka



doc. Ing. Marian Lebiezík, Ph.D.



Henryk Matyasz



Mgr. Radim Miklas



JUDr. Jiří Mičoch
od 5. 6. 2014



Jiří Navrátil



Miroslav Novák



Ing. Libor Nowak



Ing. Pavlína Nytrová



Miroslav Polak
od 3. 12. 2014



Bc. Martin Polášek



Ing. Eva Poštová, CSc.



Bc. Věra Pražáková



Ing. RSDr. Svatomír Recman



Ing. Renáta Rykalová



Ing. Ivan Strachoň



Ing. Eva Šillerová



Mgr. Šárka Tekielová



Ing. Ctibor Vajda



Ing. Jiří Vzientek



Karel Wiewiórka



Mgr. Ivan Žárský



MUDr. Svatopluk Němeček, MBA
do 26. 2. 2014



Ing. David Sventek, MBA
do 4. 6. 2014



Ing. Adam Rykala
do 2. 12. 2014



Ing. Josef Jalůvka
do 12. 6. 2015



Informace o činnosti Zastupitelstva Moravskoslezského kraje v roce 2015

V roce 2015 se uskutečnilo 5 zasedání Zastupitelstva Moravskoslezského kraje. Bylo přijato celkem 713 usnesení, jejichž plnění zastupitelstvo pravidelně kontrolovalo.

Zastupitelstvo Moravskoslezského kraje mj.:

- schválilo Účetní závěrku Moravskoslezského kraje k rozvahovému dni 31. 12. 2014
- souhlasilo s celoročním hospodařením Moravskoslezského kraje za rok 2014 bez výhrad a schválilo závěrečný účet Moravskoslezského kraje za rok 2014
- schválilo rozpočet Moravskoslezského kraje na rok 2016 a rozpočtový výhled Moravskoslezského kraje na léta 2017 - 2019
- rozhodlo o závazku kraje k zajištění dopravní obslužnosti Moravskoslezského kraje – oblast Jablunkovsko – Třinecko, a to na období 10 let od data zahájení poskytování veřejných služeb v přepravě cestujících veřejnou linkovou osobní dopravou v dané oblasti
- projednalo „Zprávu o realizaci Strategie rozvoje Moravskoslezského kraje na léta 2009 - 2020“ a „Vyhodnocení realizace Regionální inovační strategie Moravskoslezského kraje 2010 - 2020 za rok 2014“
- rozhodlo zahájit přípravu projektu „Rozvoj architektury ICT Moravskoslezského kraje“ financovatelného z Integrovaného regionálního operačního programu s předpokládanými náklady projektu 33 200 000 Kč a předpokládanou dobou realizace v letech 2016 - 2018
- schválilo „Koncepti rozvoje muzejnictví v Moravskoslezském kraji na léta 2015 - 2020“ a dokument „Bílá kniha – seznam investičních staveb na silniční síti II. a III. tříd Moravskoslezského kraje aktualizace listopad 2015“
- rozhodlo realizovat záměr vybudovat novou průmyslovou zónu Nad Barborou v rámci dotačního titulu Ministerstva průmyslu a obchodu ČR s názvem „Program na podporu podnikatelských nemovitostí a infrastruktury“, jehož účelem je stavebně-technická příprava území pro budoucí investory a následný úplatný převod vlastnických či jiných práv užití privátnímu sektoru k části infrastruktury zóny a k pozemkům vhodným k zainvestování
- vyhlásilo „Program podpory malých a středních podniků v Moravskoslezském kraji, realizova-

ný prostřednictvím mikropůjček III“, s kontinuální výzvou do vyčerpání částky alokované na tento program v Regionálním rozvojovém fondu ve výši 1 000 000 Kč s termínem podávání žádostí od 25. 1. 2016 do 30. 6. 2017

- nesouhlasilo se záměrem Ministerstva školství, mládeže a tělovýchovy ČR, aby byli žáci s lehkým mentálním postižením připraveni o možnost vzdělávání podle upraveného vzdělávacího programu ve speciálních třídách a zařazování pouze do tříd základních škol, kde zkomplikováním vyučovacích hodin může dojít ke snížení kvality výuky pro všechny žáky
- vyzvalo vládu České republiky, aby v součinnosti s Evropskou komisí urychleně vyřešila problematiku verifikací EIA v návaznosti na zahájení čerpání prostředků Evropské unie v rámci Operačního programu Doprava 2014 - 2020 a neprodleně zajistila řádný výkon státní správy v resortu životního prostředí, a to v návaznosti na nečinnost resortního ministerstva po účinnosti zákona č. 39/2015 Sb., kterým se mění zákon č. 100/2001 Sb., o posuzování vlivů na životní prostředí a o změně některých souvisejících zákonů, ve znění pozdějších předpisů, a jím vyvolané zastavení přípravy a realizace veřejně prospěšných staveb určených k perspektivní realizaci z prostředků Operačního programu Doprava 2014 - 2020

Zastupitelstvo kraje dále rozhodlo o poskytnutí dotací v rámci těchto programů:

- „Podpora aktivit v oblastech využití volného času dětí a mládeže a celoživotního vzdělávání osob se zdravotním postižením pro rok 2015“
- „Podpora sportu v Moravskoslezském kraji pro rok 2015“
- „Program na podporu projektů ve zdravotnictví na rok 2015“
- „Drobné vodohospodářské akce (ŽPZ/01/2015)“
- „Podpora dobrovolných aktivit v oblasti udržitelného rozvoje pro rok 2015“
- „Program obnovy kulturních památek a památkově chráněných nemovitostí v Moravskoslezském kraji na rok 2015“
- „Program podpory aktivit v oblasti kultury na rok 2015“
- „Program na podporu poskytování sociálních služeb pro r. 2015“
- „Program na podporu přípravy projektové dokumentace 2014“ a „Program na podporu přípravy projektové dokumentace 2015“
- „Program zajištění dostupnosti vybraných sociálních služeb v Moravskoslezském kraji na rok 2015“

- „Podpora environmentálního vzdělávání, výchovy a osvěty pro školní rok 2015/2016“
- „Drobné vodohospodářské akce (ŽPZ/01/2015 – 2)“
- „Podpora hospodaření v lesích v Moravskoslezském kraji pro rok 2015“
- „Program podpory aktivit příslušníků národnostních menšin žijících na území Moravskoslezského kraje na rok 2015“
- „Program na podporu komunitní práce a na zmírňování následků sociálního vyloučení v sociálně vyloučených lokalitách Moravskoslezského kraje na rok 2015“
- „Program na podporu neinvestičních aktivit z oblasti prevence kriminality na rok 2015“
- „Program rozvoje sociálních služeb, včetně navazujících činností a činností v oblasti sociálně právní ochrany dětí na rok 2015“
- „Program na podporu zvýšení kvality sociálních služeb poskytovaných v Moravskoslezském kraji na rok 2015“
- „Program realizace specifických aktivit Moravskoslezského krajského plánu vyrovnávání příležitostí pro občany se zdravotním postižením na rok 2015“
- „Podpora podnikání v Moravskoslezském kraji 2015“ a „Podpora podnikání v Moravskoslezském kraji 2015 II“
- „Podpora obnovy a rozvoje venkova Moravskoslezského kraje 2015“
- „Podpora technických atraktivit v Moravskoslezském kraji v roce 2015“
- „Podpora turistických informačních center v Moravskoslezském kraji pro rok 2015“
- „Program podpory financování běžných výdajů souvisejících s poskytováním sociálních služeb v Moravskoslezském kraji na rok 2015“
- „Program protidrogové politiky kraje na rok 2015“
- „Podpora Místních akčních skupin Moravskoslezského kraje 2015“
- „Podpora vědy a výzkumu v Moravskoslezském kraji 2015“

Rada kraje – výkonný orgán kraje v oblasti samostatné působnosti, připravuje návrhy a podklady pro jednání zastupitelstva.

Radě je vyhrazeno zabezpečovat a kontrolovat hospodaření podle schváleného rozpočtu, jmenovat a odvolávat vedoucí odborů, zřizovat komise rady, vydávat nařízení kraje, rozhodovat o majetkoprávních úkonech atd.

Rada Moravskoslezského kraje má 11 členů, její schůze jsou ze zákona neveřejné. Schůzi rady se s hlasem poradním účastní ředitel krajského úřadu.

Složení Rady Moravskoslezského kraje



Miroslav Novák (ČSSD)

hejtman kraje
člen zastupitelstva a rady kraje

Zastupitelstvo mu svěřilo zabezpečování konkrétních úkolů na úsecích bezpečnosti a krizového řízení, integrovaného záchranného systému, zahraničních vztahů a financí.



JUDr. Josef Babka (KSČM)

1. náměstek hejtmána kraje
člen zastupitelstva a rady kraje

Zastupitelstvo mu svěřilo zabezpečování konkrétních úkolů na úseku legislativy.



Mgr. Věra Palková (ČSSD)

náměstkyně hejtmána kraje
členka zastupitelstva a rady kraje

Zastupitelstvo jí svěřilo zabezpečování konkrétních úkolů na úseku školství a mládeže, sportu a tělovýchovy.



Ing. Jiří Martinek (ČSSD)

náměstek hejtmana kraje
člen zastupitelstva a rady kraje

Zastupitelstvo mu svěřilo zabezpečování konkrétních úkolů na úseku zdravotnictví.



Mgr. Daniel Havlík (ČSSD)

náměstek hejtmana kraje
člen zastupitelstva a rady kraje

Zastupitelstvo mu svěřilo zabezpečování konkrétních úkolů na úsecích dopravy, silničního hospodářství, životního prostředí a zemědělství.



Ing. RSDr. Svatomír Recman (KSČM)

náměstek hejtmana kraje
člen zastupitelstva a rady kraje

Zastupitelstvo mu svěřilo zabezpečování konkrétních úkolů na úsecích sociálních věcí, kultury a památkové péče.



Martin Sikora (ČSSD)

náměstek hejtmana kraje
člen zastupitelstva a rady kraje

Zastupitelstvo mu svěřilo zabezpečování konkrétních úkolů na úsecích regionálního rozvoje, evropských fondů a operačních programů.



Ing. Ivan Strachoň (KSČM)

náměstek hejtmana kraje
člen zastupitelstva a rady kraje

Zastupitelstvo mu svěřilo zabezpečování konkrétních úkolů na úsecích investic a majetku, územního plánování a cestovního ruchu.

Další členové rady kraje:



PhDr. Jaroslav Dvořák (ČSSD)

člen zastupitelstva a rady kraje



Tomáš Hanzel (ČSSD)

člen zastupitelstva a rady kraje



RSDr. Karel Kuboš (KSČM)

člen zastupitelstva a rady kraje

Informace o činnosti Rady Moravskoslezského kraje v roce 2015

Rada Moravskoslezského kraje mimo jiné:

- rozhodla o vyhlášení dotačních programů na rok 2015 v různých oblastech působnosti kraje
- schválila návrhy na udělení Medaile Ministerstva školství, mládeže a tělovýchovy ČR pedagogickým pracovníkům
- nesouhlasila s navrženým způsobem sanace ropných lagun v Ostravě, prezentovaným náměstkem ministra financí JUDr. Ondřejem Závodským, Ph.D., a uložila hejtmánovi kraje zaslat Ministerstvu financí ČR dopis ve věci uvedeného nesouhlasu
- souhlasila s Plánem souvislých oprav silnic II. a III. tříd v roce 2015 hrazených ze Státního fondu dopravní infrastruktury
- rozhodla nabýt finanční prostředky ze státního rozpočtu do rozpočtu kraje ve výši cca 1 mil. Kč na úhradu doložených nákladů spojených s činností zdravotnických zařízení v oblasti zabránění vzniku, rozvoje a šíření onemocnění tuberkulózou, které nejsou hrazeny z prostředků veřejného zdravotního pojištění
- vzala na vědomí „Akční plán rozvoje místní Agendy 21 Moravskoslezského kraje na období 2015 - 2016“
- rozhodla vyhlásit soutěž „Inovační firma Moravskoslezského kraje pro rok 2015“
- souhlasila se zajištěním pokračování zvýšené četnosti čištění vybraných komunikací od polévatého prachu PM10 na vybraných průtazích měst
- rozhodla uzavřít Memorandum o spolupráci v sociální oblasti mezi Moravskoslezským krajem a Fakultou sociálních studií Ostravské univerzity v Ostravě
- rozhodla vyhlásit soutěž „Ekologická škola v Moravskoslezském kraji“ ve školním roce 2014/2015
- rozhodla ocenit nejúspěšnější žáky středních škol v Moravskoslezském kraji ve školním roce 2014/2015
- rozhodla vyhlásit soutěž „Lady Business Moravskoslezského kraje“ pro rok 2015
- rozhodla uzavřít Memorandum o spolupráci při ochraně ovzduší s městy a regiony ČR, Slovenska a Polska
- schválila pravidla pro udělování ocenění „Knihovna Moravskoslezského kraje a Knihovnik/Knihovnice Moravskoslezského kraje“, tzv. Knihovnická K2
- souhlasila s účastí kraje na veletrhu PAMÁTKY 2015, který se bude konat ve dnech 22. - 23. 10. 2015 na Výstavišti v Praze-Holešovicích
- vyjádřila zásadní nesouhlas s návrhem usnesení vlády České republiky předkládaným Ministerstvem financí ČR ve věci zrušení usnesení vlády České republiky ze dne 22. 7. 2015 o Průmyslové zóně Nad Barborou a podpoře investic v Moravskoslezském kraji a uložila hejtmánovi kraje zaslat výše uvedené stanovisko rady kraje předsedovi vlády České republiky
- vyjádřila podporu požadavku horníků hlubinných dolů na zákonné vyřešení předčasných odchodů do důchodu pro tyto horníky ve smyslu návrhu Ministerstva práce a sociálních věcí ČR a uložila hejtmánovi kraje informovat o tomto usnesení vlády České republiky prostřednictvím předsedy vlády
- vzala na vědomí informaci o stavu připravované investice společnosti HYUNDAI MOBIS Co., Ltd. v Průmyslové zóně Mošnov
- rozhodla vyhodnotit nejúspěšnější sportovce, sportovní družstva, trenéry a cvičitele Moravskoslezského kraje za rok 2015 a nejúspěšnější sportovce v rámci ankety Sportovec Moravskoslezského kraje za rok 2015
- schválila záměr dlouhodobé koncepce organizace poskytování sociálních služeb pro osoby se zdravotním postižením příspěvkovými organizacemi v oblasti Opavska, Bruntálska a Vítkovska
- rozhodla vyčlenit finanční prostředky na pokrytí výdajů souvisejících s realizací „Stálé expozice historických dopravních prostředků s restaurátorskou dílnou“
- souhlasila s 1. zněním návrhu rozpočtu Moravskoslezského kraje na rok 2016
- souhlasila s I. etapou plánu souvislých oprav silnic II. a III. tříd v roce 2016

Vydala:

- nařízení Moravskoslezského kraje č. 1/2015, kterým se mění nařízení Moravskoslezského kraje č. 1/2014, kterým se stanoví podmínky k zabezpečení plošného pokrytí území Moravskoslezského kraje jednotkami požární ochrany
- nařízení Moravskoslezského kraje č. 2/2015, kterým se mění nařízení Moravskoslezského kraje č. 2/2011, kterým se vydává Požární poplachový plán Moravskoslezského kraje





Krajský úřad

Slovo ředitele

Vážené dámy, vážení pánové,

uplynulý rok byl pro Moravskoslezský kraj a jeho krajský úřad mimořádný. Kraj prokázal nejen dlouhodobou připravenost nabídnout strukturálním fondům Evropské unie kvalitní projekty k finanční spoluúčasti, ale také projevil svou schopnost uřídit velké množství investičních akcí v limitovaném čase. V celé patnáctileté existenci kraje, kterou jsme si v roce 2015 připomněli propagační kampaní, jsme meziročně nikdy neinvestovali více. Krajský úřad zajišťoval výkon celé této agendy. S hrdostí mohu konstatovat, že se tohoto úkolu zhostil velmi dobře.

Při své činnosti klademe důraz na kvalitu. Do praxe jsme loni začali zavádět systém managementu kvality, letos krajský úřad získal certifikát prokazující splnění požadavků normy ČSN EN ISO 9001:2016, který potvrzuje, že svou činnost vykonává kvalitně, systematicky, transparentním způsobem založeným na strategickém plánování. Tento systém řízení kvality umožňuje pružně reagovat na změny legislativy, požadavky klientů i úřadu samotného, a tím zvyšovat kvalitu poskytovaných služeb a spokojenost všech zainteresovaných stran. To vše při respektování zásad trvale udržitelného rozvoje. Zavedením systému managementu kvality byl naplněn jeden z dílčích cílů Strategie Krajského úřadu Moravskoslezského kraje do roku 2020, která definuje dlouhodobé směry rozvoje krajského úřadu a je také klíčovým dokumentem reflektujícím politiku kvality.

Moravskoslezský kraj je po pěti letech stále jediným krajem v Česku, který má na svém úřadu certifikovaný systém řízení EMAS a ISO 14001. V praxi to znamená, že krajský úřad dobrovolně, nad rámec legislativních požadavků, pozitivně motivuje nejen zaměstnance úřadu a příspěvkových organizací kraje, ale také laickou veřejnost k odpovědnému přístupu k ochraně životního prostředí.

S majetkem kraje hospodaříme s péčí řádného hospodáře a bez chyb. Loni to již po jedenácté potvrdilo Ministerstvo financí ČR. S péčí řádného hospodáře jsme také jako jeden z prvních krajů přistoupili k zavedení standardů korporátního řízení a přijali koncepci sdílených služeb, tj. služeb využívaných vícířem organizací. Krajský úřad tak není jen správním úřadem vykonávajícím administrativu, ale staví se i do role ústředí korporace, která zahrnuje krajem zřizované a založené organizace mnoha odvětví.

Kraj má od loňského roku také nové webové stránky a doménu. Naší filozofií je poskytnout veřejnosti aktuální a přehledné informace v elektronické podobě, pokud možno na jeden či na dva „kliky“. Souvisí to s naší dlouhodobou snahou o otevřenost veřejné správy. Abychom umožnili veřejnosti ještě větší dohled nad naší činností, dobrovolně nad rámec zákona na webových stránkách zveřejňujeme všechny smlouvy a významnější objednávky. Občané na nich kromě jiného najdou i „rozklikávací rozpočet“ informující o hospodaření kraje.

Moravskoslezský kraj koncem loňského roku vyhlásil další program „kotlíkových dotací“. Ty se, mimochodem, zrodily v roce 2012 právě v našem regionu a díky finanční podpoře Evropské unie se rozšířily do celého Česka. V první výzvě „nových“ kotlíkových dotací, financovaných z evropských peněz, jsme mohli rozdělit téměř půl miliardy korun. Jako jediný kraj v republice jsme lidem ke státní dotaci na pořízení nového kotle přispěli 5 procent z krajského rozpočtu.

Jsem také hrdý na to, že většina zaměstnanců vnímá krajský úřad jako společensky odpovědnou organizaci, což mimo jiné dokazují výsledky posledního dotazníkového šetření. Sami také vyhledávají příležitosti, jak se dobrovolně zapojit do různých společensky odpovědných aktivit. Jejich přístupu si velmi cením.



Ing. Tomáš Kotyza

ředitel Krajského úřadu Moravskoslezského kraje



Organizační struktura krajského úřadu k 31. 12. 2015

ŘEDITEL KRAJSKÉHO ÚŘADU Ing. TOMÁŠ KOTYZA	TAJEMNICE ŘEDITELE	BEZPEČNOSTNÍ MANAŽER
ODBOR KANCELÁŘ HEJTMANA KRAJE 01 PaedDr. VLASTISLAV KUCHARŤ	ODDĚLENÍ MEZINÁRODNÍCH VZTAHŮ 01.1	ODDĚLENÍ VNĚJŠÍCH A VNITŘNÍCH A VZTAHŮ 01.2
ODBOR KANCELÁŘ ŘEDITELE KRAJSKÉHO ÚŘADU 02 Ing. LEO NEVŘELA	ODDĚLENÍ PERSONÁLNÍ 02.1	ODDĚLENÍ VEŘEJNÝCH ZAKÁZEK 02.2
ODBOR KONTROLY A SDÍLENÝCH SLUŽEB 03 Ing. IVANA DURCZOKOVÁ	ODDĚLENÍ SDÍLENÝCH SLUŽEB A KONTROLY PŘÍSPĚVKOVÝCH ORGANIZACÍ 03.1	ODDĚLENÍ PŘEZKOUMÁNÍ HOSPODAŘENÍ ÚZEMNÍCH CELKŮ 03.2
ODBOR PRÁVNÍ A ORGANIZAČNÍ 04 JUDr. PETR POSPÍŠIL, Ph.D., LL.M.	ODDĚLENÍ PRÁVNÍ 04.1	ODDĚLENÍ LEGISLATIVNÍ A ORGANIZAČNÍ 04.2
ODBOR INFORMATIKY 05 Ing. TOMÁŠ VAŠICA	ODDĚLENÍ SPRÁVY SÍTÍ A VÝPOČETNÍ TECHNIKY 05.1	ODDĚLENÍ SPRÁVY DATABÁZÍ A APLIKACÍ 05.2
ODBOR VNITRA A KRAJSKÝ ŽIVNOSTENSKÝ ÚŘAD 06 JUDr. VĚRA DOSTÁLOVÁ	ODDĚLENÍ STÁTNIHO OBČANSTVÍ A MATRIK 06.1	ODDĚLENÍ SPRÁVNÍCH ČINNOSTÍ A KRAJSKÝ ŽIVNOSTENSKÝ ÚŘAD 06.2
ODBOR INVESTIČNÍ A MAJETKOVÝ 07 Ing. MILAN NOVOTNÝ	ODDĚLENÍ INVESTIČNÍ 07.1	ODDĚLENÍ MAJETKOVÉ 07.2
ODBOR FINANČÍ 08 Ing. ANNA KLIMŠOVÁ	ODDĚLENÍ ROZPOČTU 08.1	ODDĚLENÍ FINANCOVÁNÍ A STÁTNI POKLADNY 08.2
ODBOR ZDRAVOTNICTVÍ 09 Bc. VRATISLAVA KRŇÁČOVÁ	ODDĚLENÍ ZDRAVOTNÍ SPRÁVY 09.1	ODDĚLENÍ ŘÍZENÍ ORGANIZACÍ A ZDRAVOTNÍ PÉČE 09.2
ODBOR ÚZEM. PLÁNOV., STAVEB. ŘÁDU A KULTURY 10 JUDr. MARTA WROBLOWSKÁ	ODDĚLENÍ ÚZEMNÍHO PLÁNOVÁNÍ 10.1	ODDĚLENÍ STAVEBNÍHO ŘÁDU 10.2
ODBOR REGIONÁLNÍHO ROZVOJE A CEST. RUCHU A KULTURY 11 Mgr. MARTIN RADVAN, LL.M.	ODDĚLENÍ REGIONÁLNÍHO ROZVOJE 11.1	ODDĚLENÍ STRUKTURÁLNÍCH FONDŮ 11.2
ODBOR ŽIVOTNÍHO PROSTŘEDÍ A ZEMĚDĚLSTVÍ 12 Ing. SILVIE SOUČKOVÁ	ODDĚLENÍ VODNÍHO HOSPODÁŘSTVÍ 12.1	ODDĚLENÍ OCHRANY OVZDUŠÍ A INTEGROVANÉ PREVENCE 12.2
ODBOR ŠKOLSTVÍ, MLÁDEŽE A SPORTU 13 PaedDr. LIBOR LENČO	ODDĚLENÍ SPRÁVY ŠKOL 13.1	ODDĚLENÍ ROZVOJE VZDĚLÁVÁNÍ 13.2
ODBOR EVROPSKÝCH PROJEKTŮ 14 pov. zastup. funkce Ing. HANA KRAUSSOVÁ	ODDĚLENÍ ROZVOJE LIDSKÝCH ZDROJŮ 14.1	ODDĚLENÍ ROZVOJE REGIONÁLNÍ INFRASTRUKTURY 14.2
ODBOR SOCIÁLNÍCH VĚCÍ 15 Mgr. DANIEL RYCHLIK	ODDĚLENÍ ROZVOJE SOCIÁLNÍCH SLUŽEB 15.1	ODDĚLENÍ SOCIÁLNÍ OCHRANY 15.2
ODBOR DOPRAVY 16 Ing. IVO MURAS	ODDĚLENÍ DOPRAVY 16.1	ODDĚLENÍ DOPRAVNĚ SPRÁVNÍCH AGEND 16.2

INTERNÍ AUDITOŘI		
ODDĚLENÍ PRO KRIZOVÉ ŘÍZENÍ 01.3	ODDĚLENÍ ČINNOSTÍ SEKRETARIÁTŮ 01.4	
ODDĚLENÍ SLUŽEB A ÚDRŽBY 02.3	ODDĚLENÍ AUTODOPRAVY 02.4	
ODDĚLENÍ STÍŽNOSTÍ A KONTROLY VEŘEJNÉ FINANČNÍ PODPORY 03.3		
ODDĚLENÍ SPRÁVY GIS A PROJEKTŮ 05.3		
ODDĚLENÍ SPISOVÉ SLUŽBY 06.3		
ODDĚLENÍ ÚČETNICTVÍ A METODIKY 08.3		
ODDĚLENÍ KULTURY A PAMÁTKOVÉ PÉČE 10.3		
ODDĚLENÍ CESTOVNÍHO RUCHU 11.3		ODDĚLENÍ SAMOSPRÁVNÍCH ČINNOSTÍ 12.6
ODDĚLENÍ OCHRANY PŘÍRODY A ZEMĚDĚLSTVÍ 12.3	ODDĚLENÍ ODPADOVÉHO HOSPODÁŘSTVÍ 12.4	ODDĚLENÍ HODNOCENÍ VLIVŮ NA ŽIVOTNÍ PROSTŘEDÍ A LESNÍHO HOSPODÁŘSTVÍ 12.5
ODDĚLENÍ MLÁDEŽE A SPORTU 13.3	ODDĚLENÍ PŘÍMÝCH NÁKLADŮ 13.4	ODDĚLENÍ FINANCOVÁNÍ ŠKOL 13.5
ODDĚLENÍ METODIKY A FINANCOVÁNÍ PROJEKTŮ 14.3		
ODDĚLENÍ EKONOMICKÉ 15.3		
ODDĚLENÍ SILNIČNÍHO HOSPODÁŘSTVÍ 16.3		

Počet zaměstnanců krajského úřadu a vzdělanostní struktura zaměstnanců MSK zařazených do krajského úřadu k 31. 12. 2015

číslo odboru	zkr. odboru	název odboru	schválený počet zaměst. 2015	skutečný počet 31.12. 2015	základní	střední odborné	úplné střední	vyšší odborné	VŠ bakalářský	VŠ magisterský	VŠ doktor-ský	celkem
ředitel			5	5						5		5
1.	KH	odbor kancelář hejtmána kraje	29	29			5		6	18		29
2.	KŘ	odbor kancelář ředitele krajského úřadu	44	41		13	7		2	15	4	41
3.	KON	odbor kontroly a sdíle-ných služeb	43	44			3	1	1	39		44
4.	POR	odbor právní a organi-zační	26	28			8	1	18		1	28
5.	INF	odbor informatiky	24	24			4			19	1	24
6.	VŽ	odbor vnitra a krajský živnostenský úřad	32	32		1	7		4	20		32
7.	IM	odbor investiční a ma-jetkový	42	40					4	36		40
8.	FIN	odbor financí	43	43			8	3	3	29		43
9.	ZDR	odbor zdravotnictví	26	25			6		3	16		25
10.	ÚPS	odbor územního pláno-vání, stavebního řádu a kultury	36	35			3		1	30	1	35
11.	RRC	odbor regionálního rozvo-je a cestovního ruchu	37	35			6		5	24		35
12.	ŽPZ	odbor životního prostředí a zemědělství	71	71			3		3	63	2	71
13.	ŠMS	odbor školství, mládeže a sportu	74	74			8	2	4	60		74
14.	EP	odbor evropských projektů	59	48			5		2	41		48
15.	SOC	odbor sociálních věcí	48	46			4		4	37	1	46
16.	DSH	odbor dopravy	39	39			6		4	29		39
			678	659	0	14	83	7	64	481	10	



Významné události

LEDEN

8. ledna – Moravskoslezský kraj spustil projekt, který umožní záchranným složkám přesně určit místo, kam poslat pomoc. Díky projektu mohou nově záchranáři, hasiči, policisté i strážníci lokalizovat místo volajícího z mobilu a přesně zacílit nasazení záchranných sil. V České republice jde v tomto rozsahu o unikátní projekt, v Moravskoslezském kraji byl spuštěn jako první v zemi.

15. ledna na trati mezi Opavou a Hlučínem začala cestující vozit první lokomotiva na CNG. Na základě Memoranda o spolupráci v oblasti rozvoje nízkoemisních druhů dopravy mezi společností VÍTKOVICE a Moravskoslezským krajem uvedla strojírenská skupina VÍTKOVICE MACHINERY GROUP na trať mezi Opavou a Hlučínem první lokomotivu s pohonem na CNG.

14. – 19. ledna – Moravskoslezský kraj se prezentoval na největším veletrhu cestovního ruchu ve střední Evropě – Regiontour 2015 v Brně. Expozice našeho kraje byla vytvořena v rámci projektu „Poznávejte Moravskoslezský kraj s chutí!“. Na veletrhu lákal Moravskoslezský kraj návštěvníky na gastronomické a folklorní zážitky a na hokej.

29. ledna – 1. února – Moravskoslezský kraj se prezentoval na největším veletrhu cestovního ruchu na Slovensku – Slovakiatour Bratislava 2015. Ve svém stánku připravil expozici v duchu hokeje s připomenutím konání Mistrovství světa IIHF v ledním hokeji 2015.

ÚNOR

4. února – zaměstnanci krajského úřadu jezdí ekologicky. K vyřizování pracovních povinností mají pět nových ekologických vozidel Škoda Octavia 1.4 G-Tec na stlačený zemní plyn.

25. února – navštívil velvyslanec Spojených států amerických J. E. Andrew H. Schapiro Moravskoslezský kraj.

25. února – Moravskoslezský kraj ve spolupráci s Všesportovním kolegiem Moravskoslezského kraje ocenil za vynikající sportovní výkony a výchovu sportovců Moravskoslezského kraje v roce 2014 nejúspěšnější sportovce, sportovní družstva, trenéry a cvičitele. Tradiční slavnostní předání ocenění se uskutečnilo již potřinácté ve velkém sále Multifunkční auly GONG v Dolních Vítkovicích.

BŘEZEN

1. března – České aerolinie zahájily provoz na lince mezi Ostravou a Düsseldorfem.

2. března – veškeré smlouvy, které kraj uzavřel od počátku roku, si mohou zájemci prohlédnout na webových stránkách Moravskoslezského kraje. Kraj tak učinil nad rámec svých povinností další významný krok k ještě transparentnějšímu hospodaření, a zařadil se tak k nejotevřenějším regionům republiky.

3. března – navštívila viceguvernérka provincie Hebei Čínské lidové republiky Qin Boyong Moravskoslezský kraj.

4. března – navštívil velvyslanec Kanady J. E. Otto Jelinek Moravskoslezský kraj.

5. března – jsme v prostorách úřadu otevřeli symbolickou Síň slávy, prezentující významné sportovní osobnosti kraje, které jsou do ní uváděny od roku 2006.

6. března – navštívil velvyslanec Španělského království J. E. Pedro Calvo-Sotelo Ibáñez-Martin Moravskoslezský kraj.

10. – 13. března – Moravskoslezský kraj společně s městem Ostravou se zúčastnilo světového veletrhu nemo-



vitostí a investičních příležitostí MIPIM ve městě Cannes.

16. března – navštívil velvyslanec Státu Izrael J. E. Gary Koren Moravskoslezský kraj.

DUBEN

9. dubna – Miroslav Novák, hejtman Moravskoslezského kraje, předal ceny za společenskou odpovědnost za loňský rok. Slavnostní vyhlášení soutěže se konalo ve čtvrtek 9. dubna 2015 v ostravském Clarion Congress Hotelu. Do šestého ročníku soutěže, kterou vyhlásila Rada Moravskoslezského kraje spolu s Radou kvality ČR, se přihlásilo 54 uchazečů – firmy, obce a společnosti veřejného sektoru.

„Všem vítězům jsem předal plastiku ze skla a mosazi připomínající váhy, které v limitované sérii vyrobil sochař Jan Šnéberger. Váhy jsou symbolem spravedlnosti, a zrcadí tak smysl společenské odpovědnosti. Být spravedlivý ke všemu, všem, včetně sebe, a zároveň vyvážit všechny stránky svého konání,“ řekl moravskoslezský hejtman Miroslav Novák.

17. dubna – bylo v Ostravě podepsáno memorandum o spolupráci mezi Vysokou školou báňskou – Technickou univerzitou Ostrava (VŠB-TUO), Ostravskou univerzitou (OU) a Soochow University (čínská provincie Jiangsu).

Za Moravskoslezský kraj se slavnosti zúčastnili náměstkyně hejtmána pro školství Věra Palková a náměstek hejtmána pro investice a cestovní ruch Ivan Strachoň. Dohoda je výsledkem jednání moravskoslezského hejtmána Miroslava Nováka s představiteli čínské politiky, byznysu a vědy a jeho několika návštěv v Číně, při kterých ho doprovázeli i zástupci obou univerzit.

23. dubna – navštívil velvyslanec Spolkové republiky Německo v ČR J. E. Arnold Freiherr Freytag von Loringhoven Moravskoslezský kraj.

30. dubna – navštívil premiér České republiky Bohuslav Sobotka Moravskoslezský kraj.

KVĚTEN

1. – 17. května – Česká republika po jedenácti letech přivítala mistrovství světa v ledním hokeji. Hostitelskými městy v pořadí už 79. ročníku soutěže byly Praha a Ostrava. Pro Ostravu, jako metropoli Moravskoslezského kraje, to byla sportovní událost desetiletí. Symbolem mistrovství se stal „hokejový smajlík“, v roli maskotů se představili Bob a Bobek.

7. května – začal Moravskoslezský kraj řídit své příspěvkové organizace jako holding. Jako jeden z prvních krajů v republice totiž zavedl do veřejné správy standardy korporátního řízení, rozvoj sdílených služeb. Pro celou korporaci, čítající 226 příspěvkových organizací, spustil elektronický nákupní systém. Ročně tak ušetří desítky milionů korun.

22. května – velký úspěch zaznamenal Moravskoslezský kraj v soutěži o evropskou cenu EMAS AWARDS 2015, která je jedním z nejprestižnějších ocenění v oblasti životního prostředí. Aktivity kraje v oblasti podpory rozvoje alternativních druhů dopravy byly v kategorii velkých organizací ve veřejném sektoru vybrány mezi šest nominovaných projektů zemí Evropské unie.

22. května – Moravskoslezský kraj fandí atletům, finančně podpořil Zlatou tretru. Stejně jako v minulých letech se stal jedním z hlavních partnerů tohoto prestižního atletického mítinku a ze svého rozpočtu na jeho podporu vyčlenil 5 milionů korun.

ČERVEN

12. června – Moravskoslezský kraj ukončil vůbec nejrozsáhlejší projekt elektronizace veřejné správy. Projekt „E Government Moravskoslezského kraje (II. – VI. část výzvy)“ za více než 154,4 milionu korun, který se realizoval od září 2010 do května 2015, z pětaosmdesáti procent financovala Evropská unie prostřednictvím Integrovaného operačního programu. „Kraj tak získal nástroj, který za využití moderních technologií maximálně zjednoduší život klientům veřejné správy, tedy občanům, a zároveň ušetří státu finanční prostředky spojené s vedením různých agend,“ uvedl moravskoslezský hejtman Miroslav Novák.

28. června – Linka důvěry Karviná, jedno z pracovišť příspěvkové organizace Moravskoslezského kraje – Centra psychologické pomoci –, oslavila 20 let své existence. Linka slouží jako první, trvale dostupná krizová pomoc pro osoby nacházející se v obtížné životní situaci. Tým odborníků Linky důvěry nepřetržitě sedm dní v týdnu umožňuje volajícím mnohdy získat jen odstup či náhled, prvotní orientaci v tíživém stavu, popřípadě je nasměruje na další možné formy pomoci.

ČERVENEC

28. července – Slezská nemocnice v Opavě je zase o něco modernější. Po dvou letech, třech měsících a sedmnácti dnech, které uplynuly od poklepání na základní kámen, skončila výstavba nového interního pavilonu. Slavnostního otevření se zúčastnili také hejtman Moravskoslezského kraje Miroslav Novák a náměstek hejtmána Jiří Martinek.

30. července – na druhou oficiální návštěvu Moravskoslezského kraje za poslední rok přijela velvyslankyně Čínské lidové republiky v České republice J. E. Ma Keqing. Velvyslankyně se na návštěvě Moravskoslezského kraje zajímala o investice, lázně, zdravotnictví a jiné.

SRPEN

3. srpna – ve frýdecko-místecké nemocnici, jejímž zřizovatelem je Moravskoslezský kraj, vyrostl po dvou letech stavebních prací nový moderní pavilon chirurgických oborů. Stavba nového špičkového lékařského pracoviště si vyžádala téměř 460 milionů korun. Pětaosmdesát procent je hrazeno z prostředků Evropské unie, zbytek dofinancoval ze svého rozpočtu Moravskoslezský kraj.

ZÁŘÍ

1. – 15. září – Moravskoslezský kraj s partnerskými městy Ostravou, Opavou, Frýdkem-Místkem a Karvinou se představil na světové výstavě EXPO 2015, která se konala v italském Miláně.

7. září – navštívil generální konzul Polské republiky v Ostravě pan Janusz Bilski Moravskoslezský kraj.

15. září – navštívil velvyslanec Makedonské republiky J. E. Paskal Stojcheski Moravskoslezský kraj.

17. září – desáté setkání starostů a místostarostů Moravskoslezského kraje se uskutečnilo v Ostravě. Zúčastnil se ho také moravskoslezský hejtman Miroslav Novák. Představitelé samospráv informoval především o tom, jak se kraji daří realizovat projekty financované z evropských peněz.

18. září – navštívil velvyslanec Italské republiky J. E. Aldo Amati Moravskoslezský kraj.

18. září – navštívil velvyslanec Litevské republiky J. E. Edvilas Raudonikis Moravskoslezský kraj.

18. září – navštívil velvyslanec Thajského království J. E. Narong Sasitorn Moravskoslezský kraj.

21. září – setkání Asociace škol přidružených UNESCO v České republice se uskutečnilo na Krajském úřadu Moravskoslezského kraje v Ostravě. Jednadvacátý ročník celorepublikové konference ve spolupráci s Ministerstvem zahraničí ČR a Českou komisí pro UNESCO organizovalo Gymnázium Olgy Havlové,



Ostrava-Poruba, příspěvková organizace. Konference se konala pod záštitou náměstkyně hejtmana Věry Palkové.

21. září – Den bez aut, který je součástí kampaně s názvem Evropský týden mobility, podpořili také zaměstnanci Krajského úřadu Moravskoslezského kraje. Do práce bez auta toho dne v červených tričkách s logy Evropského týdne mobility a Moravskoslezského kraje dopravilo přes 240 lidí. Na úřad přišli pěšky, přijeli na kole, koloběžkách, in-line bruslích nebo hromadnou dopravou.

22. – 24. září – třídní cestu po Moravskoslezském kraji zahájil prezident Miloš Zeman návštěvou krajského úřadu v Ostravě. Přivítali ho moravskoslezský hejtmán Miroslav Novák a ředitel úřadu Tomáš Kotyza. Prezident Miloš Zeman se tu setkal s představiteli kraje, krajskými zastupiteli, starosty a primátory měst a obcí, zástupci krajských příspěvkových organizací a odborových svazů, poslanci, senátory, vedením a zástupci armádních záloh Armády ČR. S představiteli samospráv diskutoval mimo jiné o řešení uprchlické krize, předčasném odchodu horníků do důchodu, minimální mzdě, podpoře investorů, financování krajů a obcí a dalších otázkách.

ŘÍJEN

1. října – další výrobky se pyšní značkou „Regionální potravina“. Osm výrobků s výjimečnou kvalitou a chuťovými vlastnostmi z Moravskoslezského kraje ocenila odborná komise soutěže Regionální potravina 2015. O tuto značku, která je zárukou místního regionálního původu, se ucházelo 82 produktů od 34 výrobců.

8. října – detekční přístroje, radiostanice, hydraulická vyprošťovací zařízení, tlakové lahve, kanalizační rychlo-ucpávky, zástěny k dopravním nehodám, spektrometry, dýchačí přístroje i širokospektrální filtry darovali zástupci Moravskoslezského kraje jednotkám sboru dobrovolných hasičů obcí a Hasičskému záchrannému sboru MSK. Na nákup tohoto vybavení vyčlenil kraj ze svého rozpočtu přes 15 milionů korun.

12. – 16. října bylo na krajském úřadě zřízeno sběrné místo, kam mohli zaměstnanci kraje, ale i veřejnost nosit potraviny, které pomohou lidem v nouzi. Do sbírky se již potřetí zapojily také krajské příspěvkové organizace – školy, zařízení sociálních služeb, nemocnice, muzea a další.

„V minulém roce shromáždili zaměstnanci Moravskoslezského kraje přes 5,2 tuny potravin za více než 253 tisíc korun. S chudobou se může potkat každý z nás, ať už v důsledku nečekaných a neovlivnitelných životních událostí nebo následkem vlastních rozhodnutí. Budu proto velmi rád, když dárců s dobrým srdcem letos ještě přibude,“ uvedl ředitel Krajského úřadu Moravskoslezského kraje Tomáš Kotyza.

28. října – se již posedmé konal den otevřených dveří krajského úřadu. Zájemci si mohli prohlédnout prostory úřadu, do kterých se běžně nedostanou, pobesedovat se zástupci vedení kraje, vidět například motocykly ze sbírky Miroslava Rybičky, výstavu vzácných mincí z bruntálského a frýdeckého muzea. Před budovou krajského úřadu byla k vidění policejní, hasičská a zdravotnická technika i elektromobily. Studenti krajských středních škol zájemce učesali a nalíčili nebo jim namíchali nealkoholické drinky a mnoho dalšího.

LISTOPAD

4. listopadu – navštívila Karla Šlechtová, ministryně pro místní rozvoj, Moravskoslezský kraj.

5. listopadu – pět sester zvítězilo v pěti kategoriích 1. ročníku ankety „Moravskoslezská sestra 2015“, kterou vyhlásil Moravskoslezský kraj. Certifikáty a dary převzaly vítězky na slavnostním galavečeru v aule Vysoké školy báňské – Technické univerzity Ostrava z rukou Miroslava Nováka, hejtmána Moravskoslezského kraje, náměstkyně pro zdravotnictví Jiřího Martinka, zástupců zdravotnických zařízení a partnerů.

6. listopadu – na výstavišti Černá louka v Ostravě v pavilonu C byla slavnostně otevřena „Expozice historických motocyklů“. Sbíрку věnoval Moravskoslezskému kraji akademický sochař Miroslav Rybička, který v minulosti

na těchto motocyklech závodil. Šest vybraných veteránů z této sbírky si už s předstihem mohli zájemci prohlédnout v říjnu před budovou krajského úřadu na dni otevřených dveří. Sbíрка zahrnuje takové rarity jako La Mondiale Super Sport 500 Chaise Motor z roku 1927, kterých na světě existuje pouze několik kusů. Odborníci tyto skvosty oceňují kvůli unikátní konstrukci, kterou považují pro historii motosportu za převratnou.

6. listopadu – u příležitosti výročí uplynulých pětadvaceti let provozu Letecké záchranné služby uspořádala Zdravotnická záchranná služba MSK slavnostní setkání za účasti významných hostů. Patřili mezi ně hejtman Moravskoslezského kraje a první náměstek hejtmana, náměstek pro zdravotnictví, členové vedení města Ostravy, jakož i vedoucí představitelé složek IZS, ředitelé nemocnic v kraji a další pozvané osobnosti.

11. listopadu – navštívil generální konzul Ruské federace pan Alexandr Nikolajevič Budajev Moravskoslezský kraj.

PROSINEC

1. prosince – spolupráce Moravskoslezského kraje, Krajské hospodářské komory Moravskoslezského kraje a Sdružení pro rozvoj Moravskoslezského kraje vede k prosperitě regionu a bude se dále rozvíjet. Shodli se na tom představitelé těchto tří subjektů na společném zasedání, jež mělo za cíl vyhodnotit a aktualizovat společný dokument Memorandum o spolupráci.

10. prosince – Miroslav Novák, hejtman Moravskoslezského kraje, náměstek hejtmana pro kulturu a sociální záležitosti Svatomír Recman a krajská zastupitelka, předsedkyně výboru pro kulturu a památky Kateřina Chybidziurová předali ocenění zdravotně postiženým lidem za jejich uměleckou činnost. Cena hejtmana Moravskoslezského kraje je každoročně udělována u příležitosti Mezinárodního dne zdravotně postižených autorů literárních, publicistických, zpravodajských a dalších děl, která přispívají k poznání problémů občanů se zdravotním postižením a podporují myšlenku jejich společenské integrace.

18. prosince – Moravskoslezský kraj vyhlásil dotační program „kotlíkových dotací“. Jako jediný kraj v zemi přispěl ke státní dotaci žadatelům navíc pět procent ze svého rozpočtu, krajský úřad vyřídí za obce administrativu a poskytne další nadstandardní služby. Mezi občany během roku 2016 rozdělí Moravskoslezský kraj zhruba půl miliardy korun na výměnu starých neekologických kotlů na pevná paliva.





**Příspěvkové
organizace
Moravskoslezského
kraje**

Odbor zdravotnictví

(Název, IČ, město)

Nemocnice s poliklinikou Karviná-Ráj, příspěvková organizace, 00844853, Karviná-Ráj
 Zdravotnická záchranná služba Moravskoslezského kraje, příspěvková organizace, 48804525, Ostrava
 Dětské centrum Čtyřlístek, příspěvková organizace, 68177992, Opava
 Slezská nemocnice v Opavě, příspěvková organizace, 47813750, Opava
 Nemocnice s poliklinikou Havířov, příspěvková organizace, 00844896, Havířov
 Nemocnice Třinec, příspěvková organizace, 00534242, Třinec
 Nemocnice ve Frýdku-Místku, příspěvková organizace, 00534188, Frýdek-Místek
 Odborný léčebný ústav Metylovice – Moravskoslezské sanatorium, příspěvková organizace, 00534200, Metylovice
 Dětský domov Janovice u Rýmařova, příspěvková organizace, 63024594, Rýmařov, část Janovice
 Sdružené zdravotnické zařízení Krnov, příspěvková organizace, 844641, Krnov

Odbor dopravy

Správa silnic Moravskoslezského kraje, příspěvková organizace, 00095711, Ostrava

Odbor územního plánování, stavebního řádu a kultury

Galerie výtvarného umění v Ostravě, příspěvková organizace, 00373231, Ostrava
 Moravskoslezská vědecká knihovna v Ostravě, příspěvková organizace, 00100579, Ostrava
 Muzeum Beskyd Frýdek-Místek, příspěvková organizace, 00095630, Frýdek-Místek
 Muzeum v Bruntále, příspěvková organizace, 00095354, Bruntál
 Muzeum Těšínska, příspěvková organizace, 00305847, Český Těšín
 MUZEUM NOVOJIČÍNSKA, příspěvková organizace, 00096296, Nový Jičín
 Těšínské divadlo Český Těšín, příspěvková organizace, 00100536, Český Těšín

Odbor sociálních věcí

Zámek Dolní Životice, příspěvková organizace, 71197052, Dolní Životice
 Síríus, příspěvková organizace, 71197036, Opava
 Marianum, příspěvková organizace, 71197061, Opava
 Fontána, příspěvková organizace, 71197044, Hlučín
 Náš svět, příspěvková organizace, 00847046, Pržno
 Domov Letokruhy, příspěvková organizace, 71197010, Budišov nad Budišovkou
 Domov Vítkov, příspěvková organizace, 71196951, Vítkov
 Domov Na zámku, příspěvková organizace, 71197001, Kyjovice
 Sagapo, příspěvková organizace, 00846350, Bruntál
 Harmonie, příspěvková organizace, 00846384, Krnov – Pod Cvilínem
 Nový domov, příspěvková organizace, 00847330, Karviná – Nové Město
 Domov Březiny, příspěvková organizace, 00847348, Petřvald
 Domov Jistoty, příspěvková organizace, 00847372, Bohumín
 Benjamín, příspěvková organizace, 00847461, Petřvald
 Centrum psychologické pomoci, příspěvková organizace, 00847267, Karviná-Fryštát
 Zámek Nová Horka, příspěvková organizace, 48804860, Studénka
 Domov Příbor, příspěvková organizace, 48804878, Příbor
 Domov Odry, příspěvková organizace, 48804894, Odry



Domov Hortenzie, příspěvková organizace, 48804843, Frenštát pod Radhoštěm

Domov Duha, příspěvková organizace, 48804886, Nový Jičín

Domov Paprsek, příspěvková organizace, 48804908, Nový Jičín

Domov Bílá Opava, příspěvková organizace, 00016772, Opava

Odbor školství, mládeže a sportu

Základní umělecká škola, Ostrava-Zábřeh, Sologubova 9/A, příspěvková organizace, 63731983, Ostrava-Zábřeh

Základní umělecká škola, Ostrava-Petřkovice, Hlučínská 7, příspěvková organizace, 61989177, Ostrava-Petřkovice

Základní umělecká škola Heleny Salichové, Ostrava-Polanka n/O, 1. května 330, příspěvková organizace, 61989231, Ostrava – Polanka n/O

Základní umělecká škola, Ostrava-Poruba, J. Valčíka 4413, příspěvková organizace, 64628221, Ostrava-Poruba

Základní umělecká škola Edvarda Runda, Ostrava – Slezská Ostrava, Keltičkova 4, příspěvková organizace, 61989193, Ostrava – Slezská Ostrava

Základní umělecká škola dr. Leoše Janáčka, Ostrava-Vítkovice, příspěvková organizace, 64628116, Ostrava-Vítkovice

Základní umělecká škola Viléma Petrželky, Ostrava-Hrabůvka, Edisonova 90, příspěvková organizace, 61989223, Ostrava-Hrabůvka

Základní umělecká škola Eduarda Marhuly, Ostrava – Mariánské Hory, Hudební 6, příspěvková organizace, 61989185, Ostrava – Mariánské Hory

Základní umělecká škola, Ostrava – Moravská Ostrava, Sokolská třída 15, příspěvková organizace, 61989207, Ostrava – Moravská Ostrava

Základní umělecká škola, Klimkovice, Lidická 5, příspěvková organizace, 62330420, Klimkovice

Základní umělecká škola, Opava, Solná 8, příspěvková organizace, 47813512, Opava

Základní umělecká škola, Vítkov, Lidická 639, příspěvková organizace, 47813598, Vítkov

Základní umělecká škola, Příbor, Lidická 50, příspěvková organizace, 49590928, Příbor

Základní umělecká škola J. A. Komenského, Studénka, příspěvková organizace, 62330349, Studénka

Základní umělecká škola Vladislava Vančury, Háj ve Slezsku, příspěvková organizace, 47813539, Háj ve Slezsku

Základní umělecká škola Pavla Josefa Vejvanovského, Hlučín, příspěvková organizace, 00849910, Hlučín

Základní umělecká škola, Hradec nad Moravicí, Zámecká 313, příspěvková organizace, 47813504, Hradec nad Moravicí

Základní umělecká škola Václava Kálíka, Opava, Nádražní okruh 11, příspěvková organizace, 47813521, Opava

Základní umělecká škola, Odry, příspěvková organizace, 62330373, Odry

Základní umělecká škola, Nový Jičín, Derkova 1, příspěvková organizace, 62330292, Nový Jičín

Základní umělecká škola Zdeňka Buriana, Kopřivnice, příspěvková organizace, 62330322, Kopřivnice

Základní umělecká škola, Frenštát pod Radhoštěm, Tyršova 955, příspěvková organizace, 62330357, Frenštát pod Radhoštěm

Základní umělecká škola, Bílovec, Pivovarská 124, příspěvková organizace, 62330276, Bílovec

Základní umělecká škola, Rychvald, Orlovská 495, příspěvková organizace, 62331698, Rychvald

Základní umělecká škola J. R. Míši, Orlová, příspěvková organizace, 62331680, Orlová – Poruba

Základní umělecká škola Pavla Kalety, Český Těšín, příspěvková organizace, 68899106, Český Těšín

Základní umělecká škola Bohuslava Martinů, Havířov-Město, Na Schodech 1, příspěvková organizace, 62331663, Havířov-Město

Základní umělecká škola Leoše Janáčka, Havířov, příspěvková organizace, 62331647, Havířov-Podlesí

Základní umělecká škola Bedřicha Smetany, Karviná-Mizerov, příspěvková organizace, 68899092, Karviná-Mizerov

Základní umělecká škola, Bohumín – Nový Bohumín, Žižkova 620, příspěvková organizace, 62331701, Bohumín – Nový Bohumín

Základní umělecká škola, Třinec, Třanovského 596, příspěvková organizace, 61955574, Třinec
 Základní umělecká škola, Jablunkov, Mariánské náměstí 1, příspěvková organizace, 64120392, Jablunkov
 Základní umělecká škola Leoše Janáčka, Frýdlant nad Ostravicí, příspěvková organizace, 64120384, Frýdlant nad Ostravicí
 Základní umělecká škola, Rýmařov, Čapkova 6, příspěvková organizace, 00852481, Rýmařov
 Dětský domov a Školní jídelna, Opava, Rybí trh 14, příspěvková organizace, 47811919, Opava
 Dětský domov a Školní jídelna, Ostrava-Hrabová, Reymontova 2a, příspěvková organizace, 61989339, Ostrava-Hrabová
 Dětský domov a Školní jídelna, Ostrava – Slezská Ostrava, Bukovanského 25, příspěvková organizace, 61989321, Ostrava – Slezská Ostrava
 Dětský domov a Školní jídelna, Ostrava – Slezská Ostrava, Na Vizině 28, příspěvková organizace, 61989258, Ostrava – Slezská Ostrava
 Základní umělecká škola, Bruntál, nám. J. Žižky 6, příspěvková organizace, 60780568, Bruntál
 Základní umělecká škola, Krnov, Hlavní náměstí 9, příspěvková organizace, 60780541, Krnov
 Základní umělecká škola, Město Albrechtice, Tyršova 1, příspěvková organizace, 60780487, Město Albrechtice
 Dětský domov a Školní jídelna, Melč 4, příspěvková organizace, 47811927, Melč
 Dětský domov a Školní jídelna, Radkov-Dubová 141, příspěvková organizace, 47813563, Radkov
 Dětský domov a Školní jídelna, Budišov nad Budišovkou, ČSA 718, příspěvková organizace, 47813466, Budišov nad Budišovkou
 Dětský domov a Školní jídelna, Příbor, Masarykova 607, příspěvková organizace, 47998296, Příbor
 Dětský domov a Školní jídelna, Nový Jičín, Revoluční 56, příspěvková organizace, 47658061, Nový Jičín
 Střední odborné učiliště stavební, Opava, příspěvková organizace, 18054455, Opava
 Střední zdravotnická škola, Opava, Dvořákovy sady 2, příspěvková organizace, 00601152, Opava
 Obchodní akademie a Střední odborná škola logistická, Opava, příspěvková organizace, 47813083, Opava
 Střední škola technická, Opava, Kolofíkovo nábřeží 51, příspěvková organizace, 00845299, Opava
 Střední průmyslová škola stavební, Opava, příspěvková organizace, 47813148, Opava
 Střední škola průmyslová a umělecká, Opava, příspěvková organizace, 47813121, Opava
 Střední škola elektrotechnická, Ostrava, Na Jízdárně 30, příspěvková organizace, 13644327, Ostrava
 Střední umělecká škola, Ostrava, příspěvková organizace, 00602051, Ostrava
 Střední škola společného stravování, Ostrava-Hrabůvka, příspěvková organizace, 00577260, Ostrava-Hrabůvka
 Střední zahradnická škola, Ostrava, příspěvková organizace, 00602027, Ostrava-Hulváky
 Střední odborná škola waldorfská, Ostrava, příspěvková organizace, 70947911, Ostrava – Mariánské Hory
 Střední průmyslová škola elektrotechniky a informatiky, Ostrava, příspěvková organizace, 00602132, Ostrava – Moravská Ostrava
 Střední škola teleinformatiky, Ostrava, příspěvková organizace, 00845329, Ostrava-Poruba
 Obchodní akademie, Ostrava-Poruba, příspěvková organizace, 00602094, Ostrava-Poruba
 Střední škola služeb a podnikání, Ostrava-Poruba, příspěvková organizace, 00575933, Ostrava-Poruba
 Střední škola prof. Zdeňka Matějčka, Ostrava-Poruba, 17. listopadu 1123, příspěvková organizace, 13644319, Ostrava-Poruba
 Střední škola technická a dopravní, Ostrava-Vítkovice, příspěvková organizace, 14451093, Ostrava-Vítkovice
 Střední průmyslová škola, Ostrava-Vítkovice, příspěvková organizace, 00602141, Ostrava-Vítkovice
 Střední průmyslová škola stavební, Ostrava, příspěvková organizace, 00602116, Ostrava-Zábřeh
 Střední škola stavební a dřevozpracující, Ostrava, příspěvková organizace, 00845213, Ostrava-Zábřeh
 Krajské středisko volného času JUVENTUS, Karviná, příspěvková organizace, 00847925, Karviná – Nové Město
 Vyšší odborná škola, Střední odborná škola a Střední odborné učiliště, Kopřivnice, příspěvková organizace, 00601624, Kopřivnice
 Masarykova střední škola zemědělská a Vyšší odborná škola, Opava, příspěvková organizace, 47813130, Opava
 Střední škola hotelnictví a služeb a Vyšší odborná škola, Opava, příspěvková organizace, 72547651, Opava
 Střední zdravotnická škola a Vyšší odborná škola zdravotnická, Ostrava, příspěvková organizace, 00600920, Ostrava



Obchodní akademie a Vyšší odborná škola sociální, Ostrava – Mariánské hory, příspěvková organizace, 00602086, Ostrava – Mariánské Hory

Dětský domov a Školní jídelna, Lichnov 253, příspěvková organizace, 00852732, Lichnov (okr. Bruntál)

Dětský domov a Školní jídelna, Milotice nad Opavou 27, příspěvková organizace, 60802472, Milotice nad Opavou

Dětský domov a Školní jídelna, Čeladná 87, příspěvková organizace, 60043661, Čeladná

Dětský domov a Školní jídelna, Frýdek-Místek, příspěvková organizace, 68334222, Frýdek-Místek

Dětský domov a Školní jídelna, Havířov-Podlesí, Čelakovského 1, příspěvková organizace, 48004774, Havířov-Podlesí

Dětský domov SRDCE a Školní jídelna, Karviná-Fryštát, Vydmuchovej 10, příspěvková organizace, 48004898, Karviná-Fryštát

Dětský domov Loreta a Školní jídelna, Fulnek, příspěvková organizace, 62330268, Fulnek

Střední zdravotnická škola, Karviná, příspěvková organizace, 00844985, Karviná-Mizerov

Střední škola techniky a služeb, Karviná, příspěvková organizace, 13644254, Karviná – Nové Město

Hotelová škola, Frenštát pod Radhoštěm, příspěvková organizace, 00576441, Frenštát pod Radhoštěm

Mendelova střední škola, Nový Jičín, příspěvková organizace, 00845027, Nový Jičín

Střední škola technická a zemědělská, Nový Jičín, příspěvková organizace, 00848077, Nový Jičín

Střední škola, Odry, příspěvková organizace, 00577910, Odry

Střední průmyslová škola, Karviná, příspěvková organizace, 62331515, Karviná-Hranice

Střední škola technických oborů, Havířov-Šumbark, Lidická 1a/600, příspěvková organizace, 68321261, Havířov-Šumbark

Střední škola, Havířov-Šumbark, Sýkorova 1/613, příspěvková organizace, 13644289, Havířov-Šumbark

Střední škola, Havířov – Prostřední Suchá, příspěvková organizace, 13644271, Havířov – Prostřední Suchá

Obchodní akademie, Český Těšín, Sokola Tůmy 12, příspěvková organizace, 60337320, Český Těšín

Střední průmyslová škola elektrotechnická, Havířov, příspěvková organizace, 62331574, Havířov-Město

Střední průmyslová škola stavební, Havířov, příspěvková organizace, 62331566, Havířov-Podlesí 42

Střední odborná škola a Střední odborné učiliště podnikání a služeb, Jablunkov, Školní 416, příspěvková organizace, 00100340, Jablunkov

Střední škola, Bohumín, příspěvková organizace, 66932581, Bohumín

Albrechtova střední odborná škola, Český Těšín, příspěvková organizace, 00577235, Český Těšín

Střední odborná škola, Frýdek-Místek, příspěvková organizace, 00844691, Frýdek-Místek

Střední škola elektrostavební a dřevozpracující, Frýdek-Místek, příspěvková organizace, 13644301, Frýdek-Místek

Střední škola gastronomie, oděvnictví a služeb, Frýdek-Místek, příspěvková organizace, 00577243, Frýdek-Místek

Střední zdravotnická škola, Frýdek-Místek, příspěvková organizace, 00561151, Frýdek-Místek

Střední průmyslová škola, Obchodní akademie a Jazyková škola s právem státní jazykové zkoušky, Frýdek-Místek, příspěvková organizace, 00601381, Frýdek-Místek

Střední škola zemědělství a služeb, Město Albrechtice, příspěvková organizace, 00100307, Město Albrechtice

Střední škola průmyslová, Krnov, příspěvková organizace, 00846279, Krnov

Střední škola automobilní, mechanizace a podnikání, Krnov, příspěvková organizace, 63731371, Krnov

Střední odborná škola dopravy a cestovního ruchu, Krnov, příspěvková organizace, 14450909, Krnov

Střední průmyslová škola a Obchodní akademie, Bruntál, příspěvková organizace, 00601322, Bruntál

Střední pedagogická škola a Střední zdravotnická škola, Krnov, příspěvková organizace, 00601292, Krnov

Základní škola, Ostrava – Mariánské Hory, Karasova 6, příspěvková organizace, 64628205, Ostrava – Mariánské Hory

Základní škola, Ostrava-Poruba, Čkalovova 942, příspěvková organizace, 64628183, Ostrava-Poruba

Mateřská škola logopedická, Ostrava-Poruba, Na Robinsonce 1646, příspěvková organizace, 64628124, Ostrava-Poruba

Mateřská škola logopedická, Ostrava-Poruba, U Školky 1621, příspěvková organizace, 64628141, Ostrava-Poruba

Základní škola a Mateřská škola, Ostrava-Poruba, Ukrajinská 19, příspěvková organizace, 64628159, Ostrava-Poruba



Základní škola, Ostrava – Slezská Ostrava, Na Vizině 28, příspěvková organizace, 71172050, Ostrava – Slezská Ostrava

Základní škola, Ostrava – Slezská Ostrava, Těšínská 98, příspěvková organizace, 00601977, Ostrava – Slezská Ostrava

Základní škola, Ostrava-Zábřeh, Kpt. Vajdy 1a, příspěvková organizace, 61989274, Ostrava-Zábřeh

Střední odborná škola, Bruntál, příspěvková organizace, 13643479, Bruntál

Mateřská škola Eliška, Opava, E. Krásnohorské 8, příspěvková organizace, 47813474, Opava

Základní škola, Opava, Havlíčkova 1, příspěvková organizace, 47813482, Opava

Základní škola při zdravotnickém zařízení a Mateřská škola při zdravotnickém zařízení, Opava, Olomoucká 88, příspěvková organizace, 47813491, Opava

Základní škola a Praktická škola, Opava, Slezského odboje 5, příspěvková organizace, 47813211, Opava

Základní škola, Střední škola, Dětský domov, Školní jídelna a Internát, Velké Heraltice, Opavská 1, příspěvková organizace, 47813571, Velké Heraltice

Základní škola Vítkov, nám. J. Zajíce č. 1, příspěvková organizace, 47813172, Vítkov

Základní škola při zdravotnickém zařízení a Mateřská škola při zdravotnickém zařízení, 70640696, Klimkovice

Základní škola pro sluchově postižené a Mateřská škola pro sluchově postižené, Ostrava-Poruba, příspěvková organizace, 00601985, Ostrava-Poruba

Základní škola, Ostrava-Hrabůvka, U Haldy 66, příspěvková organizace, 61989266, Ostrava-Hrabůvka

Základní škola, Hlučín, Gen. Svobody 8, příspěvková organizace, 47813199, Hlučín

Základní škola, Opava, Dvořákovy sady 4, příspěvková organizace, 47813181, Opava

Základní škola, Kopřivnice, Štramberská 189, příspěvková organizace, 62330390, Kopřivnice

Základní škola a Mateřská škola, Nový Jičín, Dlouhá 54, příspěvková organizace, 70640700, Nový Jičín

Základní škola speciální a Mateřská škola speciální, Nový Jičín, Komenského 64, příspěvková organizace, 66741335, Nový Jičín

Odborné učiliště a Praktická škola, Nový Jičín, příspěvková organizace, 00601594, Nový Jičín
 Odborné učiliště a Praktická škola, Hlučín, příspěvková organizace, 00601837, Hlučín
 Základní škola a Mateřská škola Motýlek, Kopřivnice, Smetanova 1122, příspěvková organizace, 64125912, Kopřivnice
 Základní škola, Frenštát pod Radhoštěm, Tyršova 1053, příspěvková organizace, 70640718, Frenštát pod Radhoštěm
 Pedagogicko-psychologická poradna, Karviná, příspěvková organizace, 62331752, Karviná-Ráj
 Pedagogicko-psychologická poradna, Nový Jičín, příspěvková organizace, 62330381, Nový Jičín
 Pedagogicko-psychologická poradna, Opava, příspěvková organizace, 00849936, Opava
 Pedagogicko-psychologická poradna, Ostrava-Zábřeh, příspěvková organizace, 45234370, Ostrava-Zábřeh
 Školní statek, Opava, příspěvková organizace, 00098752, Opava
 Zařízení školního stravování Matiční dům, Opava, Rybí trh 7-8, příspěvková organizace, 47813369, Opava
 Krajské zařízení pro další vzdělávání pedagogických pracovníků a informační centrum, Nový Jičín, příspěvková organizace, 62330403, Nový Jičín
 Základní škola, Bruntál, Rýmařovská 15, příspěvková organizace, 60802669, Bruntál
 Základní škola, Město Albrechtice, Hašlerova 2, příspěvková organizace, 60802791, Město Albrechtice
 Základní škola, Rýmařov, Školní náměstí 1, příspěvková organizace, 60802561, Rýmařov
 Základní škola, Dětský domov, Školní družina a Školní jídelna, Vrbno p. Pradědem, nám. Sv. Michala 17, příspěvková organizace, 00852619, Vrbno pod Pradědem
 Střední škola, Základní škola a Mateřská škola, Frýdek-Místek, příspěvková organizace, 69610134, Frýdek-Místek
 Základní škola a Mateřská škola, Frýdlant nad Ostravicí, Náměstí 7, příspěvková organizace, 70632090, Frýdlant nad Ostravicí
 Střední škola, Základní škola a Mateřská škola, Třinec, Jablunkovská 241, příspěvková organizace, 69610126, Třinec
 Mateřská škola pro zrakově postižené, Havířov-Město, Mozartova 2, příspěvková organizace, 60337389, Havířov-Město
 Střední škola a Základní škola, Havířov-Šumbark, příspěvková organizace, 13644297, Havířov-Šumbark
 Mateřská škola Klíček, Karviná-Hranice, Einsteinova 2849, příspěvková organizace, 60337346, Karviná-Hranice
 Střední škola, Základní škola a Mateřská škola, Karviná, příspěvková organizace, 63024616, Karviná – Nové Město
 Pedagogicko-psychologická poradna, Frýdek-Místek, příspěvková organizace, 60045922, Frýdek-Místek
 Pedagogicko-psychologická poradna, Bruntál, příspěvková organizace, 60802774, Bruntál
 Janáčkova konzervatoř a Gymnázium v Ostravě, příspěvková organizace, 00602078, Ostrava – Moravská Ostrava
 Gymnázium, Ostrava-Zábřeh, Volgogradská 6a, příspěvková organizace, 00842737, Ostrava-Zábřeh
 Sportovní gymnázium Dany a Emila Zátokových, Ostrava, příspěvková organizace, 00602060, Ostrava-Zábřeh
 Jazykové gymnázium Pavla Tigrida, Ostrava-Poruba, příspěvková organizace, 61989011, Ostrava-Poruba
 Gymnázium Olgy Havlové, Ostrava-Poruba, příspěvková organizace, 00602159, Ostrava-Poruba
 Střední průmyslová škola chemická akademika Heyrovského a Gymnázium, Ostrava, příspěvková organizace, 00602124, Ostrava-Zábřeh
 Gymnázium Josefa Kainara, Hlučín, příspěvková organizace, 47813091, Hlučín
 Mendelovo gymnázium, Opava, příspěvková organizace, 47813113, Opava
 Slezské gymnázium, Opava, příspěvková organizace, 47813075, Opava
 Matiční gymnázium, Ostrava, příspěvková organizace, 00842761, Ostrava
 Gymnázium, Ostrava-Hrabůvka, příspěvková organizace, 00842745, Ostrava-Hrabůvka
 Wichterlovo gymnázium, Ostrava-Poruba, příspěvková organizace, 00842702, Ostrava-Poruba
 Masarykovo gymnázium, Příbor, příspěvková organizace, 00601641, Příbor
 Gymnázium a Střední odborná škola, Nový Jičín, příspěvková organizace, 00601675, Nový Jičín
 Gymnázium a Obchodní akademie, Orlová, příspěvková organizace, 62331540, Orlová-Lutyně
 Gymnázium Mikuláše Koperníka, Bílovec, příspěvková organizace, 00601667, Bílovec

Gymnázium a Střední průmyslová škola elektrotechniky a informatiky, Frenštát pod Radhoštěm, příspěvková organizace, 00601659, Frenštát pod Radhoštěm
 Gymnázium, Havířov-Podlesí, příspěvková organizace, 62331582, Havířov-Podlesí
 Gymnázium, Karviná, příspěvková organizace, 62331795, Karviná – Nové Město
 Gymnázium, Frýdlant nad Ostravicí, nám. T. G. Masaryka 1260, příspěvková organizace, 00601403, Frýdlant nad Ostravicí
 Gymnázium, Třinec, příspěvková organizace, 00601390, Třinec
 Gymnázium Františka Živného, Bohumín, Jana Palacha 794, příspěvková organizace, 62331205, Bohumín
 Gymnázium, Český Těšín, příspěvková organizace, 62331639, Český Těšín
 Gymnázium s polským jazykem vyučovacím – Gimnazjum z Polskim Językiem Nauczania, Český Těšín, příspěvková organizace, 62331493, Český Těšín
 Gymnázium, Havířov-Město, Komenského 2, příspěvková organizace, 62331558, Havířov-Město
 Gymnázium Petra Bezruče Frýdek-Místek, příspěvková organizace, 00601411, Frýdek-Místek
 Gymnázium a Střední odborná škola, Frýdek-Místek, Cihelní 410, příspěvková organizace, 00846881, Frýdek-Místek
 Všeobecné a sportovní gymnázium, Bruntál, příspěvková organizace, 00601357, Bruntál
 Gymnázium, Krnov, příspěvková organizace, 00601349, Krnov
 Gymnázium a Střední odborná škola, Rýmařov, příspěvková organizace, 00601331, Rýmařov
 Domov mládeže a Školní jídelna-výdejna, Ostrava-Hrabůvka, Krakovská 1095, příspěvková organizace, 00602001, Ostrava-Hrabůvka
 Gymnázium Hladnov a Jazyková škola s právem státní jazykové zkoušky, Ostrava, příspěvková organizace, 00842753, Ostrava – Slezská Ostrava

Obchodní společnosti s majetkovou účastí Moravskoslezského kraje a ostatní společnosti

Bílovecká nemocnice, a. s.
 Sanatorium Jablunkov, a. s.
 Letiště Ostrava, a. s.
 Agentura pro regionální rozvoj, a. s.
 Koordinátor ODIS, s. r. o.
 KIC Odpady, a. s.
 VaK Bruntál a. s.
 Krajská energetická agentura Moravskoslezského kraje, o. p. s.
 Moravian-Silesian Tourism, s.r.o.



A photograph of a rooftop solar panel installation. Three large, dark blue solar panels are mounted on a metal frame, tilted towards the sun. The panels are set on a dark asphalt roof. In the background, there are green trees and several multi-story residential buildings under a clear blue sky. A semi-transparent circular graphic with a grid pattern is overlaid on the center of the image, containing the text.

Hospodaření kraje

Základní údaje o rozpočtovém hospodaření kraje za rok 2015

Rozpočet Moravskoslezského kraje na rok 2015 byl sestaven a schválen zastupitelstvem kraje ve výši 9.696.615 tis. Kč, a to jako schodkový. Schválený objem zdrojů byl tvořen příjmy v celkové výši 8.561.021 tis. Kč a financováním ve výši 1.135.594 tis. Kč. V průběhu roku došlo na základě rozpočtových opatření realizovaných radou kraje k navýšení rozpočtu kraje, a to rozpočtu příjmů o 10.295.796 tis. Kč na 18.856.817 tis. Kč a rozpočtu výdajů o 12.535.240 tis. Kč na 22.231.855 tis. Kč. K nárůstu rozpočtu příjmů a výdajů došlo zejména úpravou výše očekávaných účelových dotací z veřejných rozpočtů a ze zahraničí v celkovém objemu 10.238.508 tis. Kč.

V průběhu roku 2015 došlo v upraveném rozpočtu ke zvýšení plánovaného salda příjmů a výdajů z -1.135.594 tis. Kč na -3.375.038 tis. Kč. Ve skutečnosti však dosáhlo k 31. 12. 2015 saldo příjmů a výdajů částky -1.679.855 tis. Kč, což je výsledek o 1.695.183 tis. Kč lepší, než se předpokládalo. Zlepšeného výsledku bylo dosaženo vyšším plněním příjmů (především daňových) oproti výdajům a pomalejší realizací vybraných akcí (víceletých projektů) schválených v rozpočtu kraje.

Výsledek rozpočtového hospodaření (v tis. Kč)

Třída	Schválený rozpočet	Upravený rozpočet	Skutečnost k 31. 12. 2015	% plnění/ čerpání UR
PŘÍJMY celkem	8 561 021	18 856 817	19 086 875	101,2
z toho:				
daňové příjmy	4 776 650	4 779 495	5 050 980	105,7
nedaňové příjmy	162 937	232 031	262 004	112,9
kapitálové příjmy	55 980	41 329	47 411	114,7
přijaté dotace	3 565 454	13 803 962	13 726 480	99,4
VÝDAJE celkem	9 696 615	22 231 855	20 766 730	93,4
z toho:				
běžné výdaje	5 225 653	17 168 532	16 356 738	95,3
kapitálové výdaje	4 470 962	5 063 323	4 409 991	87,1
SALDO příjmů a výdajů	-1 135 594	-3 375 038	-1 679 855	x
FINANCOVÁNÍ celkem	1 135 594	3 375 038	1 679 855	x
z toho:				
zapojení části zůstatku finančních prostředků rozpočtového hospodaření roku 2014	715 776	2 065 014	426 614	x
peněžní fondy - přiděly z rozpočtu a zapojení prostředků do rozpočtu	4 000	45 776	45 776	x
čerpání úvěrů	2 190 864	2 648 609	2 589 566	x
splátky úvěrů	-1 775 046	-1 384 361	-1 381 867	x
saldo krátkodobých devizových operací	0	0	40	x
nerealizované kurzové rozdíly	0	0	-275	x

Záporné saldo příjmů a výdajů vzniklo především z důvodu časového nesouladu mezi okamžikem úhrady faktur u konkrétních, zejména investičních projektů spolufinancovaných z evropských finančních zdrojů a okamžikem přijetí evropských dotací, které jsou u investičních projektů propláceny ex-post. Na předfinancování těchto dotací tak kraj v zájmu dočerpání evropských dotací (nejvýrazněji pak ve 4. čtvrtletí 2015) využil úvěrové zdroje, čímž došlo krátkodobě k nárůstu zadluženosti (viz část Financování). Saldo je rovněž ovlivněno zapojením zůstatku hospodaření roku 2014 ve výši 426.614 tis. Kč.

Výsledek hospodaření běžného účetního období uvedený ve Výkazu zisku a ztráty představuje zisk ve výši 755.328 tis. Kč. Zastupitelstvo kraje rozhodlo převést výsledek hospodaření roku 2015 na účet Výsledek hospodaření předcházejících účetních období.

Zastupitelstvo kraje na svém zasedání dne 23. 6. 2016 souhlasilo s celoročním hospodařením Moravskoslezského kraje za rok 2015 bez výhrad, schválilo Závěrečný účet Moravskoslezského kraje za rok 2015 a Účetní závěrku Moravskoslezského kraje k rozvahovému dni 31. 12. 2015.



Závěrečný účet Moravskoslezského kraje za rok 2015 a Účetní závěrka Moravskoslezského kraje k rozvahovému dni 31. 12. 2015 jsou uveřejněny na webových stránkách kraje (www.msk.cz).

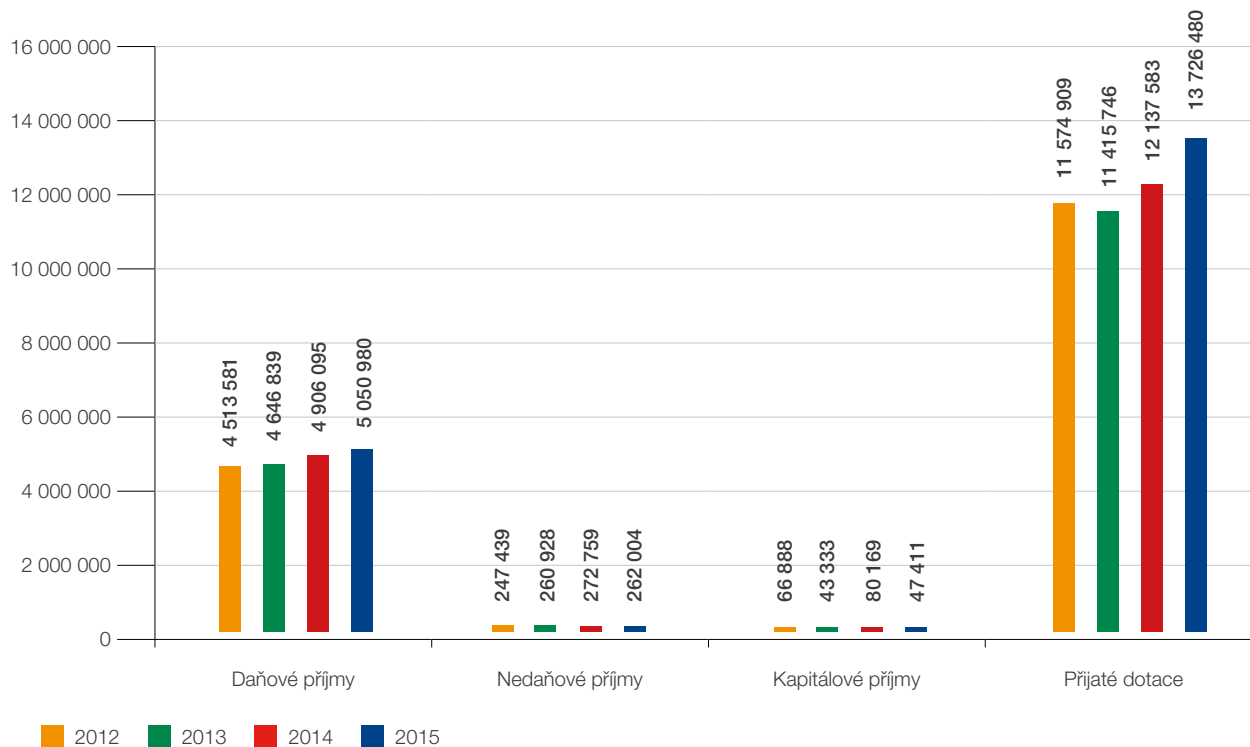
Srovnání hospodaření Moravskoslezského kraje v letech 2012 - 2015 (v tis. Kč) – upravený rozpočet

Třída	Upravený rozpočet			
	2012	2013	2014	2015
Daňové příjmy	4 371 152	4 465 781	4 644 949	4 779 495
Nedaňové příjmy	218 761	237 735	297 129	232 031
Kapitálové příjmy	66 776	43 221	80 161	41 329
Přijaté dotace	11 611 356	11 417 462	12 173 816	13 803 962
Příjmy celkem	16 268 044	16 164 199	17 196 055	18 856 817
Běžné výdaje	15 847 528	15 903 744	16 383 686	17 168 532
Kapitálové výdaje	2 858 339	2 625 058	3 327 793	5 063 323
Výdaje celkem	18 705 867	18 528 802	19 711 479	22 231 855
SALDO příjmů a výdajů	-2 437 823	-2 364 603	-2 515 424	-3 375 038
Financování	2 437 823	2 364 603	2 515 424	3 375 038

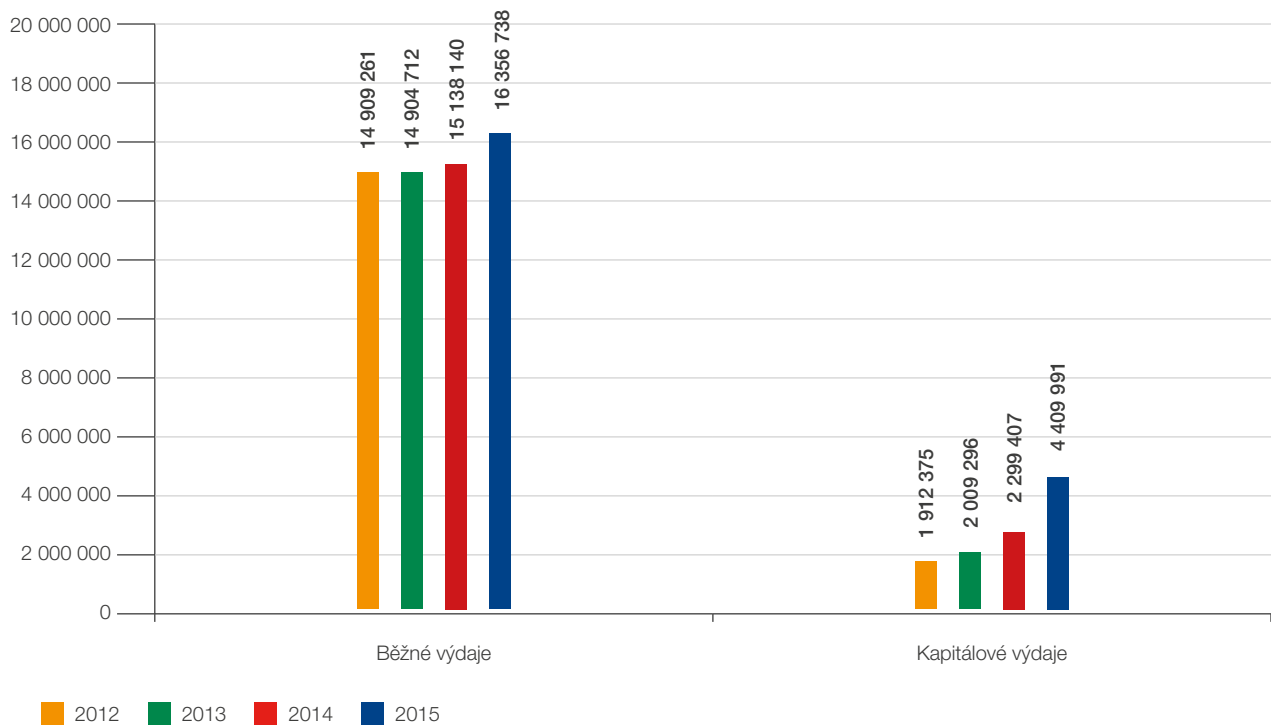
Srovnání hospodaření Moravskoslezského kraje v letech 2012 - 2015 (v tis. Kč) - skutečnost

Třída	Skutečnost			
	2012	2013	2014	2015
Daňové příjmy	4 513 581	4 646 839	4 906 095	5 050 980
Nedaňové příjmy	247 439	260 928	272 759	262 004
Kapitálové příjmy	66 888	43 333	80 169	47 411
Přijaté dotace	11 574 909	11 415 746	12 137 583	13 726 480
Konsolidace příjmů	10 013 461	10 396 654	11 044 409	13 940 376
Příjmy celkem	16 402 816	16 366 846	17 396 607	19 086 875
Běžné výdaje	14 909 261	14 904 712	15 138 140	16 356 738
Kapitálové výdaje	1 912 375	2 009 296	2 299 407	4 409 991
Konsolidace výdajů	10 013 461	10 396 654	11 044 409	13 940 376
Výdaje celkem	16 821 636	16 914 008	17 437 547	20 766 730
SALDO příjmů a výdajů	-418 820	-547 162	-40 940	-1 679 855
Financování	418 820	547 162	40 940	1 679 855

Struktura příjmů Moravskoslezského kraje v letech 2012–2015 (v tis. Kč)



Struktura výdajů Moravskoslezského kraje v letech 2012–2015 (v tis. Kč)



Příjmy

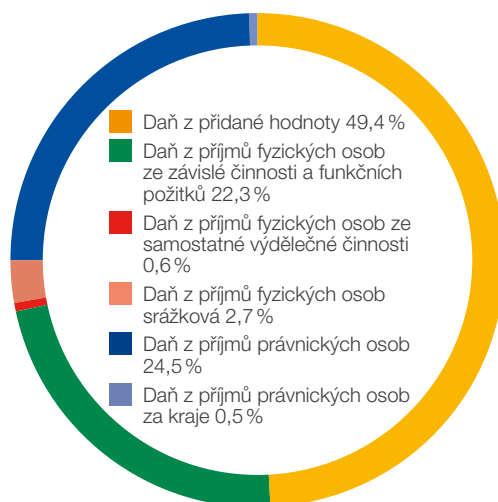
Příjmy Moravskoslezského kraje se dělí dle druhového třídění rozpočtové skladby na daňové příjmy, nedaňové příjmy, kapitálové příjmy a přijaté dotace. Celkové příjmy Moravskoslezského kraje byly rozpočtovány ve schváleném rozpočtu na rok 2015 ve výši 8.561.021 tis. Kč. V upraveném rozpočtu k 31. 12. 2015 počítal kraj s příjmy v celkové výši 18.856.817 tis. Kč. Příjmy byly plněny celkově na 101,2 % upraveného rozpočtu zejména v souvislosti s vyšším plněním daňových příjmů.

Daňové příjmy

Plnění jednotlivých příjmů z daní v roce 2015

Daň	Schválený rozpočet	Upravený rozpočet	Skutečnost k 31.12.2015	Plnění UR (%)
Daň z příjmů fyzických osob ze závislé činnosti a funkčních požitků	1 110 000	1 110 000	1 127 993	101,6
Daň z příjmů fyzických osob ze samostatné výdělečné činnosti	15 000	15 000	30 141	200,9
Daň z příjmů fyzických osob srážková	115 000	115 000	135 351	117,7
Daň z příjmů právnických osob	1 100 000	1 100 000	1 236 548	112,4
Daň z příjmů právnických osob za kraje	25 000	27 305	27 305	100,0
Daň z přidané hodnoty	2 410 000	2 410 000	2 491 273	103,4
Celkem	4 775 000	4 777 305	5 048 611	105,7

Srovnání objemu jednotlivých sdílených daní



Nedaňové příjmy

Přehled nedaňových příjmů rozpočtu kraje a jejich plnění v roce 2015 (v tis. Kč)

Druh příjmu	Upravený rozpočet	Skutečnost k 31.12.2015	Plnění UR (%)
Splátky půjčených prostředků od příspěvkových organizací	73 000	73 000	100,0
Odvody příspěvkových organizací kraje	44 206	44 257	100,1
Příjmy z finančního vypořádání minulých let mezi krajem a obcemi, případně jinými veřejnými rozpočty a ostatní přijaté vratky transferů	11 642	24 273	208,5
Platby za odebrané množství podzemní vody	15 000	22 461	149,7
Příjmy z úroků	18 096	22 052	121,9
Příjmy z pronájmu	21 941	21 991	100,2
Přijaté sankční platby	15 101	18 381	121,7
Příjmy z prodeje krátkodobého a drobného dlouhodobého majetku	8 238	10 366	125,8
Přijaté pojistné náhrady	5 101	5 693	111,6
Ostatní nedaňové příjmy jinde nezařazené	3 761	3 941	104,8
Přijaté neinvestiční dary	3 857	3 857	100,0
Ostatní příjmy z vlastní činnosti	3 003	3 454	115,0
Příjmy z poskytování služeb a výrobků	3 357	3 042	90,6
Přijaté nekapitálové příspěvky a náhrady	3 692	2 895	78,4
Splátky půjčených prostředků od jiných než příspěvkových organizací	1 797	2 103	117,0
Příjmy z prodeje zboží	238	238	100,0
Nedaňové příjmy celkem	232 031	262 004	112,9

Kapitálové příjmy

Přehled kapitálových příjmů rozpočtu kraje a jejich plnění v roce 2015 (v tis. Kč)

Druh příjmu	Upravený rozpočet	Skutečnost k 31.12.2015	Plnění UR (%)
Příjmy z prodeje pozemků	10 000	7 365	73,6
Příjmy z prodeje ostatních nemovitostí	15 000	23 602	157,3
Příjmy z prodeje ostatního hmotného dlouhodobého majetku	95	210	221,1
Přijaté dary na pořízení dlouhodobého majetku	254	254	99,8
Ostatní investiční příjmy	15 980	15 980	100,0
Kapitálové příjmy celkem	41 329	47 411	114,7

Přijaté dotace

Objemy přijatých dotací do rozpočtu kraje v roce 2015 (v tis. Kč)

Poskytovatel dotace	Přijato v roce 2015
Kapitola státního rozpočtu:	
Ministerstvo školství, mládeže a tělovýchovy	10 140 334
z toho projekty spolufinancované z evropských fin. zdrojů:	74 706
Ministerstvo dopravy	207 979
Ministerstvo práce a sociálních věcí	1 130 777
z toho projekty spolufinancované z evropských fin. zdrojů:	101 659
Ministerstvo pro místní rozvoj	60 551
z toho projekty spolufinancované z evropských fin. zdrojů:	60 551
Ministerstvo financí	120 476
z toho Souhrnný dotační vztah	114 252
z toho ISPROFIN:	469
Ministerstvo životního prostředí	274 847
z toho projekty spolufinancované z evropských fin. zdrojů:	274 667
Ministerstvo zemědělství	4 221
Ministerstvo vnitra	40 256
z toho projekty spolufinancované z evropských fin. zdrojů:	31 472
Ministerstvo zdravotnictví	8 633
z toho projekty spolufinancované z evropských fin. zdrojů:	771
Ministerstvo kultury	4 364
z toho ISPROFIN:	1 491
Státní fond dopravní infrastruktury	113 315
z toho projekty spolufinancované z evropských fin. zdrojů:	113 315
Státní fond životního prostředí	16 169
z toho projekty spolufinancované z evropských fin. zdrojů:	16 169
Úřad vlády České republiky	450
CELKEM za kapitoly státního rozpočtu	12 122 371
Ostatní zdroje:	
Regionální rada regionu soudržnosti Moravskoslezsko	1 561 243
z toho projekty spolufinancované z evropských fin. zdrojů:	1 561 243
Národní fond	2 929
z toho projekty spolufinancované z evropských fin. zdrojů:	2 929
Cizí státy	7 698
z toho projekty spolufinancované z evropských fin. zdrojů:	7 698
Ostatní rozpočty ústřední úrovně	173
z toho projekty spolufinancované z evropských fin. zdrojů:	173
Kraje v rámci ČR	1 057
z toho projekty spolufinancované z evropských fin. zdrojů:	827
Obce v rámci ČR	32 838
z toho projekty spolufinancované z evropských fin. zdrojů:	2 205
CELKEM ostatní zdroje	1 605 938
CELKEM PŘIJATÉ DOTACE	13 728 309
z toho ISPROFIN:	1 960
z toho projekty spolufinancované z evropských fin. zdrojů:	2 248 385

Z celkově přijatých dotací v roce 2015 v objemu 13.728.309 tis. Kč byly prostředky ve výši 1.829 tis. Kč v souladu s dotačními podmínkami vráceny v průběhu roku 2015 do rozpočtu poskytovatelů. Z toho důvodu se skutečné plnění příjmů z přijatých dotací o tuto částku snížilo a činí 13.726.480 tis. Kč.

Financování

Financování představuje v bilanci příjmů a výdajů peněžní operaci, která doplňuje cizí návratné zdroje financování nebo finanční prostředky z minulých let v případě schodkového rozpočtového hospodaření nebo zrcadlovou změnu stavu prostředků na bankovních účtech v případě přebytkového rozpočtu.

Pro rok 2015 byl schválen rozpočet Moravskoslezského kraje jako schodkový (rozdíl příjmů a výdajů představoval částku 1.135.594 tis. Kč). Schválený rozpočet kraje na rok 2015 byl, stejně jako v předešlých letech, částečně



postaven na financování využitím části volných zdrojů roku 2014 v celkové výši 715.776 tis. Kč, dále na zapojení prostředků Zajišťovacího fondu ve výši 4.000 tis. Kč, na přijetí dlouhodobých půjčených prostředků v celkové výši 2.190.864 tis. Kč a rozpočtovaných splátek těchto půjčených prostředků ve výši 1.775.046 tis. Kč. Zapojením zdrojů roku 2014 a cizích návratných zdrojů financování byla však výše zdrojů a výdajů vyrovnaná. Od počátku roku 2015 byly postupně realizovány rozpočtové úpravy týkající se oblasti financování, a to jak v souvislosti s přesným vyčíslením a následným zapojením kladného zůstatku rozpočtového hospodaření roku 2014, tak ve vztahu k objemu přijatých dlouhodobých půjčených prostředků.

Struktura financování rozpočtu kraje na rok 2015 (v tis. Kč)

FINANCOVÁNÍ	Schválený rozpočet	Upravený rozpočet	Skutečnost k 31. 12. 2015
Zapojení části zůstatku finančních prostředků rozpočtového hospodaření roku 2014	715 776	2 065 014	426 614
Peněžní fondy - přiděly z rozpočtu a zapojení prostředků do rozpočtu celkem	4 000	45 776	45 776
z toho:			
převod do Fondu životního prostředí MSK	0	-699	-699
zapojení Fondu životního prostředí MSK	0	41 475	41 475
zapojení Regionálního rozvojového fondu	0	1 000	1 000
zapojení Zajišťovacího fondu	4 000	4 000	4 000
Čerpání úvěrů celkem	2 190 864	2 648 609	2 589 566
z toho:			
čerpání úvěru od EIB II	292 000	292 000	292 000
čerpání úvěru ČS, a.s.	1 898 864	1 607 416	1 571 461
čerpání úvěru ČSOB, a.s. II	0	749 192	726 105
Splátky úvěrů a návratných finančních prostředků celkem	-1 775 046	-1 384 361	-1 381 867
z toho:			
úhrada splátky jistiny úvěru od EIB	-110 000	-110 000	-110 000
úhrada splátky části úvěrů od ČSOB, a.s. I	-96 802	-96 304	-94 967
úhrada splátky části úvěrů od ČS, a.s.	-1 568 244	-1 178 057	-1 176 900
Saldo krátkodobých devizových operací	0	0	40
Nerealizované kurzové rozdíly	0	0	-275
CELKEM	1 135 594	3 375 038	1 679 854

Celková zadluženost (výše nesplacených úvěrů) Moravskoslezského kraje k 31. 12. 2015 dosáhla výše 3.864 mil. Kč, což je o 1.208 mil. Kč více než v roce 2014. V celkové zadluženosti jsou zahrnuty rovněž úvěry na předfinancování evropských akcí ve výši 1.455 mil. Kč, které mají krátkodobý charakter a budou splaceny z průběžně přijímaných evropských dotací do konce roku 2016. Lze tak očekávat, že v roce 2016 zadluženost výrazně poklesne.

Nesplacená výše úvěrů k 31. 12. 2015 (v tis. Kč)

Poskytovatel úvěru	Nesplacená výše úvěru k 31. 12. 2015
Evropská investiční banka (Smlouva o financování projektu Česká republika - Infrastruktura v Moravskoslezském kraji)	330 000
Evropská investiční banka (Smlouva o financování projektu Moravia-Silesia Regional Infra II (CZ))	2 000 000
Československá obchodní banka, a.s. (Smlouva o poskytnutí úvěrového rámce na předfinancování a spolufinancování výdajů projektů spolufinancovaných z evropských finančních zdrojů)	0
Česká spořitelna, a.s. (Smlouva o poskytnutí úvěrového rámce na dofinancování stávajícího programového období a zahájení přípravy akcí spolufinancovaných z programového období na léta 2014 – 2020)	807 675
Československá obchodní banka, a.s. (Smlouva o poskytnutí úvěrového rámce na předfinancování a spolufinancování projektů spolufinancovaných z evropských finančních zdrojů, příp. jiných zdrojů v letech 2015 - 2020)	726 105
Celkem	3 863 780

Krajem jsou pravidelně sledovány a vyhodnocovány ukazatele zadluženosti podle dvou metodik renomovaných mezinárodních společností.

Ukazatel zadluženosti dle společnosti Moody's Investors Service, který je využíván při přehodnocování mezinárodního ratingu kraje, dosáhl k 31. 12. 2015 výše 22,74 %. Je vyjádřen jako podíl dluhu (tj. hodnota všech ve skutečnosti krajem načerpaných a nesplacených úvěrů) k provozním příjmům kraje (tj. příjmům daňovým, nedaňovým a neinvestičním dotacím).

K plnění dalšího ukazatele je kraj zavázán Smlouvou o financování projektu Česká republika – Infrastruktura v Moravskoslezském kraji, o jejímž uzavření s EIB rozhodlo zastupitelstvo kraje usnesením č. 5/209/1 ze dne 23. 6. 2005 a která je účinná do konce roku 2018. Zastupitelstvo kraje současně usnesením č. 6/415 ze dne 19. 9. 2013 konstatovalo, že považuje současné omezení výše zadluženosti kraje stanovené na základě finančních ukazatelů definovaných ve Smlouvě o financování projektu Česká republika – Infrastruktura v Moravskoslezském kraji uzavřené s EIB v roce 2005 za dostačující. Ukazatel je vyjádřen jako podíl celkového zadlužení k provozním příjmům. Hraniční hodnotou je v tomto případě 50 %. Do hodnoty celkového zadlužení se zde započítávají veškeré finanční závazky, tedy nejen závazky úvěrové, ale i poskytnuté záruky a dále ostatní dlouhodobé závazky. Do hodnoty provozních příjmů se pak započítávají příjmy daňové, nedaňové a provozní dotace. K 31. 12. 2015 dosáhl tento ukazatel hodnoty 25,62 %.

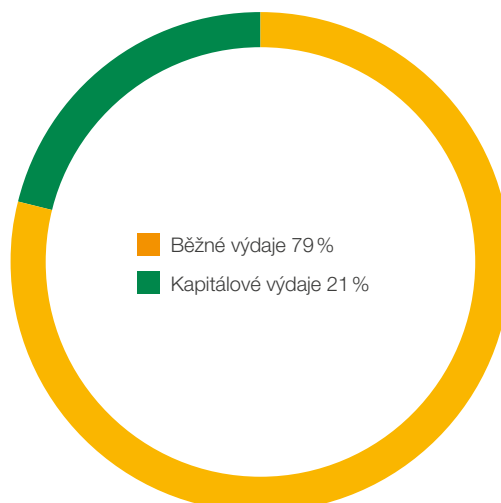
Výdaje

Výdaje Moravskoslezského kraje se dělí dle druhového třídění rozpočtové skladby na běžné a kapitálové. Celkové výdaje Moravskoslezského kraje byly rozpočtovány ve schváleném rozpočtu na rok 2015 ve výši 9.696.615 tis. Kč. Upravený rozpočet výdajů dosáhl k 31. 12. 2015 výše 22.231.855 tis. Kč, z toho běžných výdajů 17.168.532 tis. Kč a kapitálových výdajů 5.063.323 tis. Kč. Celkové navýšení bylo kryto zejména přijatými dotacemi ze státního rozpočtu, zapojeným zůstatkem hospodaření roku 2014 a zvýšenými nedaňovými příjmy.

Vývoj plnění rozpočtu výdajů v roce 2015 (v tis. Kč)

Druh výdaje	Schválený rozpočet	Upravený rozpočet	Skutečnost k 31. 12. 2015	Čerpání UR (%)
Běžné výdaje	5 225 653	17 168 532	16 356 738	95,3
Kapitálové výdaje	4 470 962	5 063 323	4 409 991	87,1
Výdaje celkem	9 696 615	22 231 855	20 766 730	93,4

Struktura skutečných výdajů Moravskoslezského kraje v roce 2015



Dle odvětvového třídění rozpočtové skladby byly výdaje Moravskoslezského kraje v roce 2015 čerpány ve struktuře uvedené v následující tabulce.

Vývoj plnění rozpočtu výdajů dle jednotlivých odvětví v roce 2015 (v tis. Kč)

Odvětví	Schválený rozpočet	Upravený rozpočet	Skutečnost k 31. 12. 2015	Čerpání UR (%)
Doprava	4 194 919	3 858 120	3 703 632	96,0
Krizové řízení	901 164	1 204 166	1 123 195	93,3
Kultura	277 006	325 853	293 797	90,2
Prezentace kraje a ediční plán	19 298	36 727	25 700	70,0
Regionální rozvoj	388 340	477 561	102 521	21,5
Cestovní ruch	51 668	92 771	59 089	63,7
Sociální věci	504 365	1 744 122	1 607 572	92,2
Školství	1 376 515	11 987 594	11 831 941	98,7
Územní plánování a stavební řád	2 700	3 716	640	17,2
Zdravotnictví	1 130 073	1 284 223	1 179 862	91,9
Životní prostředí	71 506	149 544	104 008	69,5
Finance a správa majetku	246 916	511 158	227 292	44,5
Činnost zastupitelstva kraje	56 304	48 245	35 952	74,5
Vlastní správní činnost kraje	467 119	497 865	462 404	92,9
Ostatní	8 722	10 188	9 126	89,6
Výdaje celkem	9 696 615	22 231 855	20 766 730	93,4

Výdaje Moravskoslezského kraje jsou dále sledovány dle 4 základních účelů, a to na výdaje na samosprávné a jiné činnosti, příspěvky na provoz zřízeným příspěvkovým organizacím včetně návratných finančních výpomocí, výdaje na akce spolufinancované z evropských finančních zdrojů a ostatní výdaje na reprodukci majetku kraje.

Vývoj plnění rozpočtu výdajů dle druhu výdajů v roce 2015 (v tis. Kč)

Druh výdajů	Schválený rozpočet	Upravený rozpočet	Skutečnost k 31. 12. 2015	Čerpání UR (%)
Výdaje na samosprávné a jiné činnosti	3 021 854	11 066 014	10 257 554	92,7
Příspěvek na provoz příspěvkovým organizacím a návratná finanční výpomoc	2 029 543	5 613 946	5 612 102	99,9
Akce spolufinancované z evropských finančních zdrojů	4 488 479	5 103 129	4 617 852	90,5
Reprodukce majetku kraje vyjma akcí spolufinancovaných z evr. fin. zdrojů	156 739	448 766	279 221	62,2
Výdaje celkem	9 696 615	22 231 856	20 766 730	93,4

V rámci výdajů na samosprávné a jiné činnosti jsou zařazeny mimo jiné výdaje na dopravní obslužnost, které v roce 2015 činily 1.457.498 tis. Kč. Dále byly v roce 2015 vyčleněny finanční prostředky na 34 dotačních programech, v rámci kterých byly poskytnuty dotace ve výši 1.223.727 tis. Kč.

Akce spolufinancované z evropských finančních zdrojů

Vstupem České republiky do Evropské unie se otevřela širší možnost využívání finančních prostředků ze společného rozpočtu Evropské unie, a to zejména prostřednictvím strukturálních fondů a Fondu soudržnosti.

Rozpočtované prostředky roku 2015 byly vyčerpány ve výši 4.617.852 tis. Kč a zahrnují výdaje na připravované a zejména realizované individuální projekty a globální granty v jednotlivých operačních programech (4.410.944 tis. Kč – viz tabulka níže), výdaje za projekty individuálně realizované příspěvkovými organizacemi v odvětví školství, zdravotnictví a sociálních věcí (91.909 tis. Kč), výdaje na přípravu projektů, které nejsou v rozpočtu kraje rozpočtovány jako individuální projekty (46.648 tis. Kč) a výdaje na úhradu sankcí plynoucích z realizovaných projektů (68.146 tis. Kč).

Výdaje na akce spolufinancované z evropských zdrojů v roce 2015 v rámci programového období 2007 – 2013 dle operačních programů

Financováno z operačního programu	Počet akcí	Upravený rozpočet 2015	Čerpáno 2015
Regionální operační program NUTS II Moravskoslezsko	68	3 540 171	3 401 195
Operační program Životní prostředí	41	492 165	469 632
Operační program Lidské zdroje a zaměstnanost	14	132 959	79 525
Operační program Vzdělávání pro konkurenceschopnost	10	185 529	119 442
Integrovaný operační program	8	229 051	217 857
Komunitární programy	5	1 959	1 317
Operační programy Přeshraniční spolupráce	4	2 535	2 165
Program švýcarsko - české spolupráce	2	44 932	33 086
Operační program Doprava	1	90 774	86 725
CELKEM	153	4 720 075	4 410 944

Současně Moravskoslezský kraj v roce 2015 zahájil přípravu nových projektů v rámci nastávajícího programového období 2014 – 2020. V roce 2015 čerpal na přípravu finanční prostředky Evropské unie prostřednictvím operačních programů, které jsou uvedeny v následující tabulce.

Celkové výdaje na přípravu akcí spolufinancovaných z evropských zdrojů v roce 2015 v rámci programového období 2014 – 2020 dle operačních programů (v tis. Kč)

Financováno z operačního programu	Počet akcí	Upravený rozpočet	Čerpáno
Integrovaný regionální operační program	18	26 490	184
Operační program Životní prostředí	9	27 810	0
Operační program Výzkum, vývoj a vzdělávání	2	2 500	3
Operační programy Přeshraniční spolupráce	9	949	18
Program nadnárodní spolupráce Interreg CENTRAL EUROPE	1	500	0
CELKEM	39	58 249	205



Peněžní fondy

V souladu s § 5 zákona č. 250/2000 Sb., o rozpočtových pravidlech územních rozpočtů, ve znění pozdějších předpisů, měl kraj k 31. 12. 2015 zřízeny 4 peněžní fondy, a to Sociální fond, Zajišťovací fond, Regionální rozvojový fond a Fond životního prostředí Moravskoslezského kraje.

Sociální fond

Sociální fond slouží k zabezpečení financování výdajů na sociální potřeby zaměstnanců kraje zařazených do krajského úřadu a členů zastupitelstva kraje uvolněných pro výkon funkce.

Konečný stav fondu k 31. 12. 2015 po zúčtování: 1.599 tis. Kč

Zajišťovací fond

Hlavním účelem fondu je vytvořit účelové zdroje zejména pro financování mimořádných, nepředpokládaných a neočekávaných výdajů v souvislosti se škodlivým působením sil a jevů vyvolaných činností člověka, přírodními vlivy, a také haváriemi, které ohrožují život, zdraví, majetek nebo životní prostředí (krizové situace) a vyžadují provedení záchranných, likvidačních či rekonstrukčních prací. Účelem fondu je rovněž snaha o zabezpečení financování neočekávaných výdajů kraje plynoucích z plnění rozsudků soudu či smluvních sankcí, které souvisejí s výkonem jeho samosprávy, a dále krátkodobé předfinancování výdajů určených na úhradu evropského podílu u akcí spolufinancovaných z evropských finančních zdrojů.

Konečný stav fondu k 31. 12. 2015: 101.533 tis. Kč

Regionální rozvojový fond

Účelem fondu je vytvořit účelové zdroje pro financování rozvojových projektů a dotačních titulů v Moravskoslezském kraji, včetně podpor regionálního rozvoje v jednotlivých oblastech dle zákona č. 248/2000 Sb., o podpoře regionálního rozvoje a zákona č. 129/2000 Sb., o krajích (krajské zřízení), ve znění pozdějších předpisů.

Konečný stav fondu k 31. 12. 2015: 2.929 tis. Kč

Fond životního prostředí Moravskoslezského kraje

Účelem fondu je vytvoření zdrojů pro zabezpečení a podporu financování opatření vedoucích ke snížení znečištění ovzduší z malých spalovacích zdrojů, tzn. lokálních topenišť využívající tuhá paliva. Účelem fondu je rovněž financování rozvojových aktivit, záměrů a projektů v oblasti ochrany a zlepšování životního prostředí a zemědělství na území Moravskoslezského kraje.

Konečný stav fondu k 31. 12. 2015: 29.834 tis. Kč

Hospodaření s majetkem



Přehled majetku kraje

Majetek Moravskoslezského kraje vedený v účetnictví kraje a majetek vedený na podrozvahových účtech včetně majetku kraje předaného k hospodaření příspěvkovým organizacím kraje, který je veden v jejich účetnictví, byl k 31. 12. 2015 ve výši 48.729.607 tis. Kč. Přehled majetku dle účetních výkazů je uveden v následující tabulce.

Přehled majetku kraje v roce 2015 (v tis. Kč)

Druh majetku	Kraj jako účetní jednotka	Příspěvkové organizace kraje	Celkem
Dlouhodobý nehmotný majetek (v pořizovacích cenách - brutto)	280 814	269 641	550 455
z toho:			
- software (SU 013)	160 086	171 610	331 696
- ostatní dlouhodobý nehmotný majetek (SU 012, 014, 018, 019, 041, 051)	120 728	98 031	218 759
Oprávký k dlouhodobému nehmotnému majetku	-191 188	-223 205	-414 394
Dlouhodobý nehmotný majetek (po zohlednění oprávek - netto)	89 626	46 436	136 062
Dlouhodobý hmotný majetek (v pořizovacích cenách - brutto)	5 526 624	47 834 087	53 360 712
z toho:			
- nemovitosti (SU 031 pozemky a SU 021 stavby)	2 305 086	38 513 845	40 818 931
- věci movité (SU 022 a 028)	1 852 277	8 760 248	10 612 524
- nedokončený majetek a poskytnuté zálohy (SU 042, 052)	1 356 990	548 903	1 905 893
- ostatní dlouhodobý hmotný majetek (SU 025, 029, 032)	12 271	11 092	23 362
Oprávký ke dlouhodobému hmotnému majetku	-1 309 596	-12 960 036	-14 269 633
Dlouhodobý hmotný majetek (po zohlednění oprávek - netto)	4 217 028	34 874 051	39 091 079
Dlouhodobý finanční majetek (v pořizovacích cenách - brutto)	971 031	297	971 328
Opravné položky k dlouhodobému finančnímu majetku	-122 747	0	-122 747
Dlouhodobý finanční majetek (po zohlednění opravných položek - netto)	848 284	297	848 581
Dlouhodobé pohledávky	963 872	1 883	965 756
Opravné položky k dlouhodobým pohledávkám	-2	0	-2
Dlouhodobé pohledávky (po zohlednění opravných položek - netto)	963 870	1 883	965 753
Stálá aktiva (po zohlednění oprávek a opravných položek - netto)	6 118 808	34 922 667	41 041 475
Zásoby (v pořizovacích cenách - brutto)	3 684	335 179	338 863
Krátkodobé pohledávky (v pořizovacích cenách - brutto)	3 101 484	793 718	3 895 202
Krátkodobý finanční majetek (termínované vklady, běžné účty, ceniny)	1 794 546	1 685 597	3 480 143
Opravné položky k zásobám a krátkodobým pohledávkám	-22 724	-3 353	-26 077
Oběžná aktiva (po zohlednění opravných položek - netto)	4 876 990	2 811 141	7 688 132
Aktiva celkem (v pořizovacích cenách - brutto)	12 642 055	50 920 404	63 562 459
Aktiva celkem (po zohlednění celkových oprávek a opravných položek - netto)	10 995 798	37 733 809	48 729 607

Moravskoslezský kraj nabyl majetek v roce 2015 následujícími způsoby:

- z evropských zdrojů ve výši 4.210.448 tis. Kč,
- z rozpočtu kraje ve výši 277.611 tis. Kč,
- formou darování a bezúplatných převodů ve výši 19.373 tis. Kč,
- z účelových prostředků státního rozpočtu ve výši 1.616 tis. Kč.

Majetek kraje vedený na účtech příspěvkových organizací kraje

Příspěvkové organizace vedou na svých majetkových účtech majetek kraje předaný jim k hospodaření dle vymezení v příloze zřizovací listiny. Na majetkových účtech příspěvkových organizací je vykazován dlouhodobý majetek celkem v pořizovacích cenách v následující struktuře:

- dlouhodobý nehmotný majetek 269.641 tis. Kč
- dlouhodobý hmotný majetek 47.834.087 tis. Kč
- dlouhodobý finanční majetek 297 tis. Kč
- dlouhodobé pohledávky 1.883 tis. Kč

Dlouhodobý nemovitý a movitý majetek kraje předaný k hospodaření příspěvkovým organizacím kraje je veden na podrozvahových účtech kraje v objemech uvedených v následující tabulce.


Majetek příspěvkových organizací kraje vedený na podrozvahových účtech kraje v roce 2015 (v tis. Kč)

Druh majetku	Stav k 31. 12. 2014	Přírůstky / úbytky	Stav k 31. 12. 2015
Stavby	30 992 176	3 078 795	34 070 971
Pozemky	4 460 347	-17 473	4 442 874
Nemovitý majetek celkem	35 452 523	3 061 322	38 513 845
Nehmotné výsledky výzkumu a vývoje	275	0	275
Software	147 260	24 349	171 610
Ostatní dlouhodobý nehmotný majetek	92 727	1 649	94 376
Samostatné movité věci a soubory movitých věcí (nad 40 tis. Kč)	5 565 648	466 277	6 031 925
Ostatní dlouhodobý hmotný majetek	2 519 893	208 669	2 728 562
Kulturní předměty	10 861	-9	10 853
Dlouhodobý movitý majetek celkem	8 336 665	700 935	9 037 600
Dlouhodobý majetek celkem	43 789 188	3 762 257	47 551 445

Struktura majetku příspěvkových organizací kraje vedeného na podrozvahových účtech kraje v roce 2015 dle odvětví (v tis. Kč)

Druh majetku	Odvětví						Celkem
	doprava	kultura	sociální věci	školství	zdravotnictví	životní prostředí	
Stavby	17 943 416	684 804	2 006 218	7 406 824	6 029 709	0	34 070 971
Pozemky	3 758 817	27 730	47 192	532 118	77 017	0	4 442 874
Nemovitý majetek celkem	21 702 233	712 534	2 053 410	7 938 942	6 106 725	0	38 513 845
Nehmotné výsledky výzkumu a vývoje	0	0	70	0	205	0	275
Software	234	7 643	196	15 014	148 523	0	171 610
Ostatní dlouhodobý nehmotný majetek	8 881	3 148	6 478	62 927	12 795	147	94 376
Samostatné movité věci a soubory movitých věcí (nad 40 tis. Kč)	1 045 063	123 102	211 401	1 160 588	3 490 806	963	6 031 925
Ostatní dlouhodobý hmotný majetek	44 245	65 387	316 427	1 665 727	636 194	581	2 728 562
Kulturní předměty	0	946	812	5 517	3 578	0	10 853
Dlouhodobý movitý majetek celkem	1 098 424	200 227	535 385	2 909 772	4 292 101	1 691	9 037 600
Dlouhodobý majetek celkem	22 800 657	912 761	2 588 795	10 848 714	10 398 827	1 691	47 551 445





**Hospodaření
organizací
založených
a zřízených
krajem**

Hospodaření příspěvkových organizací

Kraj zřizuje příspěvkové organizace pro takové činnosti ve své působnosti, které jsou zpravidla neziskové a jejichž rozsah, struktura a složitost vyžadují samostatnou právní subjektivitu.

Ke dni 31. 12. 2015 byl kraj zřizovatelem 224 příspěvkových organizací. V průběhu roku 2015 došlo na základě rozhodnutí zastupitelstva kraje ke snížení počtu organizací z 227 na 224. Ke změnám došlo v odvětví školství, kde byly 2 příspěvkové organizace sloučeny s jinými nástupnickými organizacemi a 1 příspěvková organizace byla ke dni 31. 7. 2015 zrušena a převedena pod jiného zřizovatele (obec).

Příspěvkové organizace kraje hospodaří s finančními prostředky, které pocházejí z různých zdrojů. Jedná se zejména o prostředky přijaté z rozpočtu zřizovatele, tj. Moravskoslezského kraje, dále ze státního rozpočtu a prostředky poskytnuté z evropských finančních zdrojů přes rozpočet zřizovatele. Příspěvkové organizace hospodaří mimo výše uvedené také s finančními prostředky poskytnutými z rozpočtů územních samosprávných celků nebo státních fondů, které nebyly poskytnuty přes rozpočet zřizovatele – Moravskoslezského kraje.

Přehled výsledků hospodaření příspěvkových organizací dle odvětví

Odvětví	Výsledek hospodaření			
	počet organizací		v tis. Kč	
	kladný/ nulový	záporný	kladný/ nulový	záporný
Doprava	1	-	3 742	-
Kultura	7	-	379	-
Sociální věci	21	1	162	-0,4
Školství	183	-	35 022	-
Zdravotnictví	5	5	5 937	-51 770
Životní prostředí	1	-	16	-
Celkem	218	6	45 258	-51 770,4

Záporného výsledku hospodaření dosáhly tyto příspěvkové organizace:

- Nemocnice s poliklinikou Havířov, příspěvková organizace, ve výši -19.290 tis. Kč,
- Nemocnice ve Frýdku-Místku, příspěvková organizace, ve výši -13.949 tis. Kč,
- Nemocnice s poliklinikou Karviná-Ráj, příspěvková organizace, ve výši -8.750 tis. Kč,
- Slezská nemocnice v Opavě, příspěvková organizace, ve výši -5.245 tis. Kč,
- Nemocnice Třinec, příspěvková organizace, ve výši -4.535 tis. Kč,
- Marianum, příspěvková organizace, Opava, ve výši -0,4 tis. Kč.

Záporné výsledky hospodaření byly po schválení radou kraje organizacemi vypořádány, a to v případě organizací Nemocnice Třinec a Marianum, Opava pokrytím z rezervního fondu, v případě Nemocnice ve Frýdku-Místku částečně pokrytím z rezervního fondu a částečně převedením na účet neuhrazených ztrát minulých let a u zbylých 3 organizací převedením na účet neuhrazených ztrát minulých let.

Příspěvkovým organizacím kraje byly z rozpočtu kraje poskytnuty k financování jejich provozní činnosti a v souvislosti s jejich investiční činností v roce 2015 finanční prostředky v úhrnné výši 5.925.725 tis. Kč.

Objem prostředků poskytnutých příspěvkovým organizacím v roce 2015 (v tis. Kč)

Odvětví	Příspěvek na provoz	Investiční příspěvek do fondu investic	Celkem
Doprava	622 147	57 369	679 516
Kultura	199 790	423	200 213
Sociální věci	359 919	9 585	369 503
Školství	4 096 332	51 833	4 148 165
Zdravotnictví	469 820	54 520	524 339
Životní prostředí	3 675	313	3 988
Celkem	5 751 682	174 042	5 925 724



Obchodní společnosti s majetkovou účastí Moravskoslezského kraje a ostatní společnosti

Moravskoslezský kraj měl k 31. 12. 2015 účast v níže uvedených obchodních společnostech a v obecně prospěšné společnosti.

Přehled obchodních společností s majetkovou účastí kraje

Název	% podíl kraje	IČ	Výsledek hospodaření v tis. Kč
Letiště Ostrava, a. s.	100,0	26827719	-21 442
Koordinátor ODIS, s. r. o.	50,0	64613895	12
Agentura pro regionální rozvoj, a. s.	100,0	47673168	374
VaK Bruntál a.s.	0,003	47675861	7 529
Moravian-Silesian Tourism, s.r.o.	100,0	02995832	-526
Bílavecká nemocnice, a. s.	100,0	26865858	-1 164
Sanatorium Jablunkov, a. s.	100,0	27835545	1 762
KIC Odpady, a. s.	33,7	28564111	-426

Společnost založená krajem

Název	IČ	Výsledek hospodaření v tis. Kč
Krajská energetická agentura Moravskoslezského kraje, o. p. s.	27848230	-895

Obchodní společnosti v odvětví dopravy

Letiště Ostrava, a.s.

Celková výše základního kapitálu společnosti Letiště Ostrava, a. s., k 31. 12. 2015 uvedená v obchodním rejstříku činila 535.816 tis. Kč. Podíl kraje na základním kapitálu činí 100 %.

Hospodaření společnosti Letiště Ostrava, a.s., za rok 2015 skončilo ztrátou ve výši 21.442 tis. Kč. Výsledek hospodaření za rok 2015 byl na základě rozhodnutí valné hromady ze dne 23. 6. 2016 zaúčtován na účet neuhrazených ztrát minulých let.

Koordinátor ODIS, s.r.o.

Základní kapitál dle obchodního rejstříku k 31. 12. 2015 činil 920 tis. Kč, podíl kraje je 460 tis. Kč. Společnost vykázala za rok 2015 zisk ve výši 12 tis. Kč.

Hospodaření obchodních společností v odvětví dopravy za rok 2015 (v tis. Kč)

Ukazatel	Výnosy	Náklady	Výsledek hospodaření
Letiště Ostrava, a.s.	208 009	229 451	-21 442
Koordinátor ODIS, s.r.o.	16 999	16 987	12

Obchodní společnosti v odvětví regionálního rozvoje

Agentura pro regionální rozvoj, a.s.

Celková výše základního kapitálu Agentury pro regionální rozvoj, a.s., k 31. 12. 2015 činila 1.000 tis. Kč, podíl kraje na základním kapitálu je 100 %. Společnost dosáhla za rok 2015 zisku ve výši 374 tis. Kč.

VaK Bruntál, a.s.

Základní kapitál obchodní společnosti činí 393.609 tis. Kč, v roce 2015 byl navýšen o vložený majetek měst Bruntál a Rýmařov v celkové hodnotě 104.273 tis. Kč. Majetkový podíl Moravskoslezského kraje ve společnosti činí 0,003 % základního kapitálu a v roce 2015 se nezměnil. Společnost dosáhla za rok 2015 zisku ve výši 7.529 tis. Kč.

Hospodaření obchodních společností v odvětví regionálního rozvoje za rok 2015 (v tis. Kč)

Ukazatel	Výnosy	Náklady	Výsledek hospodaření
Agentura pro regionální rozvoj, a.s.	17 157	16 783	374
VaK Bruntál, a.s.	74 572	67 043	7 529

Obchodní společnost v odvětví cestovního ruchu**Moravian-Silesian Tourism, s.r.o.**

Zastupitelstvo kraje rozhodlo dne 5. 3. 2015 navýšit základní kapitál peněžítým vkladem ve výši 5.000 tis. Kč. Dále zastupitelstvo kraje rozhodlo dne 17. 12. 2015 o dalším peněžítým vkladu do základního kapitálu, a to opět ve výši 5.000 tis. Kč; toto navýšení základního kapitálu nebylo k 31. 12. 2015 v obchodním rejstříku zapsáno. Celková výše základního kapitálu uvedená v obchodním rejstříku tedy činila 6.000 tis. Kč, podíl kraje na základním kapitálu je 100 %.

Hospodaření společnosti v roce 2015 skončilo ztrátou ve výši 526 tis. Kč. Výsledek hospodaření za rok 2015 byl na základě rozhodnutí valné hromady ze dne 23. 6. 2016 zaúčtován na účet neuhrazených ztrát minulých let.

Hospodaření obchodní společnosti v odvětví cestovního ruchu za rok 2015 (v tis. Kč)

Ukazatel	Výnosy	Náklady	Výsledek hospodaření
Moravian-Silesian Tourism, s.r.o.	5 458	5 984	-526

Obchodní společnosti v odvětví zdravotnictví**Bílovecká nemocnice, a.s.**

Základní kapitál Bílovecké nemocnice, a.s., uvedený v obchodním rejstříku k 31. 12. 2015, činil 82.820 tis. Kč, podíl kraje na základním kapitálu je 100 %. Společnost skončila své hospodaření za rok 2015 ztrátou ve výši -1.164 tis. Kč. Výsledek hospodaření za rok 2015 byl na základě rozhodnutí valné hromady ze dne 24. 5. 2016 zaúčtován na účet neuhrazených ztrát minulých let.

Sanatorium Jablunkov, a.s.

Celková výše základního kapitálu společnosti Sanatorium Jablunkov, a. s., k 31. 12. 2015 činila 177.955 tis. Kč, podíl kraje na základním kapitálu tvoří 100%. Společnost vykázala za rok 2014 zisk ve výši 1.762 tis. Kč.

Hospodaření obchodních společností v odvětví zdravotnictví za rok 2015 (v tis. Kč)

Ukazatel	Výnosy	Náklady	Výsledek hospodaření
Bílovecká nemocnice, a.s.	118 425	119 589	-1 164
Sanatorium Jablunkov, a.s.	76 566	74 804	1 762

Obchodní společnost v odvětví životního prostředí**KIC Odpady, a.s.**

V roce 2015 nevykazovala společnost žádnou podnikatelskou činnost a neměla zaměstnance. Základní kapitál společnosti KIC Odpady, a.s., k 31. 12. 2015 činil 50.400 tis. Kč, podíl kraje na základním kapitálu zůstává ve výši 33,7 %.

Společnost vykázala za rok 2015 ztrátu ve výši 426 tis. Kč. Výsledek hospodaření za rok 2015 byl na základě rozhodnutí valné hromady ze dne 30. 3. 2016 zaúčtován na účet neuhrazených ztrát minulých let.

Hospodaření obchodní společnosti v odvětví životního prostředí za rok 2015 (v tis. Kč)

Název	Výnosy	Náklady	Výsledek hospodaření
KIC Odpady, a.s.	13	439	-426



Ostatní společnosti**Krajská energetická agentura Moravskoslezského kraje, o.p.s.**

Tato obecně prospěšná společnost byla založena usnesením zastupitelstva kraje ze dne 24. 4. 2008. Mezi hlavní předměty činnosti společnosti patří osvětla a obecná koordinace činností v oblasti energetiky, regionální aktivity, spolupráce s obcemi a s dalšími institucemi činnými v oblasti energetiky.

Společnost vykázala za rok 2015 ztrátu ve výši -895 tis. Kč.

Hospodaření společnosti za rok 2015 (v tis. Kč)

Název	Výnosy	Náklady	Výsledek hospodaření
Krajská energetická agentura Moravskoslezského kraje, o.p.s.	667	1 562	-895



Zpráva o výsledku přezkoumání hospodaření kraje



MINISTERSTVO FINANCÍ

Odbor 17 - Kontrola

Letenská 15

118 10 Praha 1

Telefon: 257 041 111 Fax: 257 042 788

ID datové schránky: xzeaauv

E-mail: podatelna@mfc.cz

Č. j.: MF-35885/2015/1703

Stejnopis č. 2



Zpráva o výsledku přezkoumání hospodaření Moravskoslezského kraje za rok 2015

Obsah

- A. Předměty a hlediska přezkoumání hospodaření 4
- B. Výsledek dílčích přezkoumání hospodaření za rok 2015 5
- C. Plnění opatření přijatých k nápravě chyb a nedostatků zjištěných při přezkoumání hospodaření za předchozí roky 5
- D. Závěr 6

Příloha č. 1 Seznam dokladů a jiných materiálů využitých při přezkoumání hospodaření



Zpráva o výsledku přezkoumání hospodaření Moravskoslezského kraje

podle ustanovení § 10 zákona č. 420/2004 Sb., o přezkoumávání hospodaření územních samosprávných celků a dobrovolných svazků obcí, ve znění pozdějších předpisů (dále jen zákon č. 420/2004 Sb.), provedeného

v Krajském úřadu Moravskoslezského kraje
se sídlem 28. října 117, Ostrava
za období od 1. 1. 2015 do 31. 12. 2015

1. Přezkoumání hospodaření Moravskoslezského kraje (dále jen kraj) se uskutečnilo formou dílčích přezkoumání hospodaření. Přezkoumání hospodaření proběhlo v termínech:
 - od 31. 8. 2015 do 30. 10. 2015 – 1. dílčí přezkoumání
 - od 18. 1. 2016 do 29. 4. 2016 – konečné dílčí přezkoumání
2. Pověření k přezkoumání hospodaření ve smyslu ustanovení § 5 zákona č. 420/2004 Sb. a v souladu s ustanovením § 4 a 6 zákona č. 255/2012 Sb., o kontrole (kontrolní řád), vydal ředitel odboru 17 – Kontrola, pan Ing. Juraj Brigant, pod č.j. MF-35885/2015/1703 dne .
3. V rámci 1. dílčího přezkoumání hospodaření byla vykonána v souladu s ustanovením § 9 zákona č. 420/2004 Sb. u zřízené příspěvkové organizace kraje:
 - Těšínské divadlo Český Těšín, příspěvková organizace, IČ 00100536,
 - Muzeum Beskyd Frýdek - Místek, příspěvková organizace, IČ 00095630,kontrola hospodaření a nakládání s majetkem a příspěvky, které jim kraj poskytl.
4. Přezkoumání hospodaření vykonali:
kontrolor pověřený řízením přezkoumání: **Ing. Antonín Tomeček**
kontroloři: JUDr. Jiří Burdůch
Ing. Martina Galisová
Pavla Jahnová
Bc. Zdeňka Kičmerová, DiS.
Ing. Marie Pospíšilová
Ing. Rostislav Vogl

A. Předměty a hlediska přezkoumání hospodaření

Přezkoumání hospodaření kraje bylo uskutečněno výběrovým způsobem s ohledem na významnost jednotlivých skutečností podle předmětu a obsahu přezkoumání hospodaření. V případě, že při přezkoumání jednotlivých předmětů (ustanovení § 2 zákona č. 420/2004 Sb.) byly zjištěny chyby a nedostatky, jsou podrobně popsány v části B. a C. této zprávy.

Podle ustanovení § 2 odst. 3 zákona č. 420/2004 Sb. nebyly předmětem přezkoumání údaje, na které se vztahuje povinnost mlčenlivosti podle daňového řádu.

1. Předmětem přezkoumání hospodaření byly ve smyslu ustanovení § 2 odst. 1 zákona č. 420/2004 Sb. údaje o ročním hospodaření územního celku, tvořící součást závěrečného účtu a to:

- a) plnění příjmů a výdajů rozpočtu včetně peněžních operací, týkajících se rozpočtových prostředků,
- b) finanční operace, týkající se tvorby a použití peněžních fondů,
- c) náklady a výnosy podnikatelské činnosti územního celku,
- d) peněžní operace, týkající se sdružených prostředků vynakládaných na základě smlouvy mezi dvěma nebo více územními celky, anebo na základě smlouvy s jinými právníckými nebo fyzickými osobami,
- e) finanční operace, týkající se cizích zdrojů ve smyslu právních předpisů o účetnictví,
- f) hospodaření a nakládání s prostředky poskytnutými z Národního fondu a s dalšími prostředky ze zahraničí poskytnutými na základě mezinárodních smluv, Zahraniční prostředky z EU (ustanovení § 2 odst. 1 písm. f) zákona č. 420/2004 Sb.) jsou kontrolovány v souladu se Zásadami pro činnost auditního orgánu, schválených usnesením vlády č. 760 ze dne 11. července 2007, jinými subjekty. Z toho důvodu se při přezkoumávání hospodaření duplicitní kontrola těchto prostředků neprováděla.
- g) vyúčtování a vypořádání finančních vztahů ke státnímu rozpočtu, k rozpočtům krajů, k rozpočtům obcí, k jiným rozpočtům, ke státním fondům a k dalším osobám.

2. Dále bylo předmětem přezkoumání hospodaření ve smyslu ustanovení § 2 odst. 2 zákona č. 420/2004 Sb.:

- a) nakládání a hospodaření s majetkem ve vlastnictví územního celku,
- b) nakládání a hospodaření s majetkem státu, s nímž hospodaří územní celek,
- c) zadávání a uskutečňování veřejných zakázek, s výjimkou úkonů a postupů přezkoumaných orgánem dohledu podle zvláštního právního předpisu,
- d) stav pohledávek a závazků a nakládání s nimi,
- e) ručení za závazky fyzických a právníckých osob,
- f) zastavování movitých a nemovitých věcí ve prospěch třetích osob,
- g) zřizování věcných břemen k majetku územního celku,
- h) účetnictví vedené územním celkem.

3. Předměty přezkoumání hospodaření byly ve smyslu ustanovení § 3 zákona č. 420/2004 Sb. přezkoumávány z hlediska:

- a) dodržování povinností stanovených zvláštními právními předpisy, zejména předpisy o finančním hospodaření územních celku, o hospodaření s jejich majetkem, o účetnictví a o odměňování,
- b) souladu hospodaření s finančními prostředky ve srovnání s rozpočtem,
- c) dodržení účelu poskytnuté dotace nebo návratné finanční výpomoci a podmínek



jejich použití,

d) věcné a formální správnosti dokladů o přezkoumávaných operacích.

4. Při přezkoumání jednotlivých předmětů bylo ověřováno dodržování povinností vyplývajících zejména z následujících právních předpisů:

- zákon č. 420/2004 Sb., o přezkoumávání hospodaření územních samosprávných celků a dobrovolných svazků obcí, ve znění pozdějších předpisů,
- zákon č. 129/2000 Sb., o krajích (krajské zřízení), ve znění pozdějších předpisů,
- zákon č. 250/2000 Sb., o rozpočtových pravidlech územních rozpočtů, ve znění pozdějších předpisů,
- zákon č. 563/1991 Sb., o účetnictví, ve znění pozdějších předpisů,
- zákon č. 137/2006 Sb., o veřejných zakázkách, ve znění pozdějších předpisů,
- zákon č. 262/2006 Sb., zákoník práce, ve znění pozdějších předpisů,
- zákon č. 320/2001 Sb., o finanční kontrole ve veřejné správě a o změně některých zákonů (zákon o finanční kontrole), ve znění pozdějších předpisů,
- nařízení vlády č. 564/2006 Sb., o platových poměrech zaměstnanců ve veřejných službách a správě, ve znění pozdějších předpisů,
- nařízení vlády č. 37/2003 Sb., o odměnách za výkon funkce členům zastupitelstev, ve znění pozdějších předpisů,
- zákon č. 89/2012 Sb., občanský zákoník, ve znění pozdějších předpisů,
- vyhláška č. 410/2009 Sb., kterou se provádějí některá ustanovení zákona č. 563/1991 Sb., o účetnictví, ve znění pozdějších předpisů, pro některé vybrané účetní jednotky,
- vyhláška č. 270/2010 Sb., o inventarizaci majetku a závazků,
- vyhláška č. 323/2002 Sb., o rozpočtové skladbě, ve znění pozdějších předpisů,
- České účetní standardy pro některé vybrané účetní jednotky, které vedou účetnictví podle vyhlášky č. 410/2009 Sb., č. 701 – 710.

Seznam dokladů a jiných materiálů využitých při přezkoumání hospodaření je uveden v Příloze č. 1 této zprávy. Doklady, o které se opírají kontrolní zjištění, jsou uvedeny v části B. a C. této zprávy, v popisech k jednotlivým zjištěným chybám a nedostatkům.

B. Výsledek dílčích přezkoumání hospodaření za rok 2015

Při dílčích přezkoumáních hospodaření kraje nebyly zjištěny chyby a nedostatky.

C. Plnění opatření přijatých k nápravě chyb a nedostatků zjištěných při přezkoumání hospodaření za předchozí roky

Kontrola opatření přijatých k nápravě chyb a nedostatků nebyla provedena, neboť dle Zprávy o výsledku přezkoumání hospodaření za rok 2014 nebyly v předcházejících obdobích zjištěny chyby a nedostatky nebo zjištěné chyby a nedostatky byly napraveny.

D. Závěr

I. Na základě výsledků přezkoumání hospodaření kraje za rok 2015, vykonaného ve smyslu zákona č. 420/2004 Sb., lze konstatovat, že

- nebyly zjištěny chyby a nedostatky.

II. Rizika, které mohou mít negativní dopad na hospodaření kraje v budoucnosti ve smyslu ustanovení § 10 odst. 4 písm. a) zákona č. 420/2004 Sb.

Při přezkoumání hospodaření nebyla zjištěna rizika ve smyslu ustanovení § 10 odst. 4 písm. a) zákona č. 420/2004 Sb.

III. Ukazatele ve smyslu ustanovení § 10 odst. 4 písm. b) zákona č. 420/2004 Sb. za rok 2015

Podíl pohledávek a závazků na rozpočtu kraje a podíl zastaveného majetku na celkovém majetku kraje:

a) podíl pohledávek na rozpočtu kraje	0,45 %
b) podíl závazků na rozpočtu kraje	9,76 %
c) podíl zastaveného majetku na celkovém majetku kraje	0 %

Posledním kontrolním úkonem ve smyslu ustanovení § 12 odst. 1 písm. g) kontrolního řádu je předání návrhu zprávy o výsledku přezkoumání hospodaření.

V Praze dne 19. 5. 2016

Podpisy kontrolorů:

Ing. Antonín Tomeček
kontrolor pověřený řízením přezkoumání

JUDr. Jiří Burdůch

Pavla Jahnová

Bc. Zdeňka Kičmerová, DiS.

Ing. Marie Pospíšilová

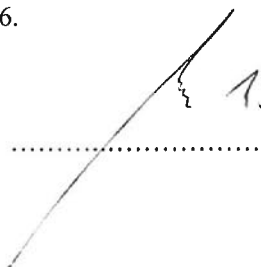
Ing. Rostislav Vogl

.....

Kraji byly vráceny všechny zapůjčené doklady a materiály.

Zpráva o výsledku přezkoumání hospodaření Moravskoslezského kraje za rok 2015 o celkovém počtu 7 stran byla v souladu s ustanovením § 11 zákona č. 420/2004 Sb. projednána a její stejnopis č. 2 byl předán dne 19. 5. 2016.

Miroslav Novák
hejtman Moravskoslezského kraje



.....

Přílohy:

- č. 1 Seznam dokladů a jiných materiálů využitých při přezkoumání hospodaření

Rozdělovník:

Stejnopis	Počet výtisků	Předáno	Převzal
1	1 x	Ministerstvo financí	Ing. Antonín Tomeček
2	1 x	Moravskoslezský kraj	Miroslav Novák



Rating kraje

RATINGOVÁ ZPRÁVA

14. ČERVNA 2016

[Rate this Research >>](#)

Obsah

UDĚLENÝ RATING	1
ZÁKLADNÍ UKAZATELE	1
ZDŮVODNĚNÍ UDĚLENÉHO RATINGU	1
PODROBNÉ ZDŮVODNĚNÍ UDĚLENÉHO RATINGU	2
VÝSTUP Z BODOVACÍ KARTY BCA	4
O MOODY'S RATINGU MÍSTNÍCH A REGIONÁLNÍCH SAMOSPRÁV	4
FAKTORY RATINGU	5
FINANČNÍ UKAZATELE	6
SOUVISEJÍCÍ DOKUMENTY AGENTURY MOODY'S	9

Kontakty

PRAHA	+420.22410.6447
Gjorgji Josifov	+420.22410.6431
Associate Vice President - Analyst	
gjorgji.josifov@moodys.com	
Kateřina Hanzlová	+420.22410.6448
Analyst	
katerina.hanzlova@moodys.com	
MILÁN	+39.02.5821.5350
Mauro Crisafulli	+39.02.9148.1105
Associate Managing Director – Sub Sovereigns	
mauro.crisafulli@moodys.com	

Tato zpráva poskytuje podrobné vysvětlení ratingu Moravskoslezského kraje a doporučuje se číst ji ve spojitosti s nejaktuálnějšími relevantními ratingovými informacemi, které je možné nalézt na stránkách společnosti [Moody's](#).

Česká republika

Moravskoslezský kraj

Udělený rating

Kategorie	Moody's Rating
Výhled	Stabilní
Mezinárodní rating subjektu	A2

Základní ukazatele

(K 31. PROSINCI)	2011	2012	2013	2014	2015
Čistý přímý a nepřímý dluh/provozní příjmy (%)	9,7	11,9	14,3	16,7	22,9
Splátky úroků/provozní příjmy (%)	0,1	0,2	0,2	0,3	0,2
Hrubý provozní výsledek/provozní příjmy (%)	6,4	4,0	4,3	5,6	3,7
Saldo rozpočtu/celkové příjmy (%)	-0,2	-2,6	-3,3	-0,2	-8,8
Běžné transfery/provozní příjmy (%) [1]	98,2	98,7	98,7	98,7	98,7
Kapacita samofinancování	1,0	0,8	0,7	1,0	0,6
Kapitálové výdaje/celkové výdaje (%)	13,1	12,4	12,2	13,5	21,6

[1] Běžné transfery = provozní dotace + sdílené daně

Zdůvodnění uděleného ratingu

Dlouhodobý mezinárodní rating Moravskoslezského kraje (MSK) na úrovni A2 zohledňuje zejména: (1) konzervativní rozpočtovou politiku kraje, která se projevuje v jeho dobrých provozních přebytcích, (2) pozitivní změny v rozpočtovém určení daní, (3) dlouhodobou fiskální disciplínu a také (4) dostatečnou výši hotovostních rezerv kraje.

Ratingové hodnocení zohledňuje také krátkodobý prudký nárůst zadluženosti v roce 2015 vyvolaný vysokými kapitálovými výdaji, zejména vysokou potřebou předfinancování projektů EU.

Srovnání ratingů

Moody's v České republice hodnotí celkem čtyři kraje, všechny na stejné úrovni ratingu A2 stabilní.¹

MOODY'S PUBLIC SECTOR EUROPE

Silné stránky

- » Dobré provozní výsledky očekávané i v letech 2016-17.
- » Dostačující hotovostní rezervy.

Slabé stránky

- » Zvýšená zadluženost v roce 2015, ale stále dobře zvladatelná.
- » Vysoké kapitálové výdaje vytvářející tlak na výsledky hospodaření kraje.

Ratingový výhled

Výhled ratingu je stabilní.

Co by mohlo rating – ZVÝŠIT

Udržitelné zlepšení provozních přebytků na vyšších dvouciferných hodnotách a stabilizace míry zadluženosti mohou mít pozitivní vliv na rating kraje.

Co by mohlo rating – SNÍŽIT

Jakékoliv zhoršení provozních výsledků kraje spolu s prudkým nárůstem dlouhodobé zadluženosti nad očekávanou úroveň by mohly vyvolat tlak na snížení ratingu.

Podrobné zdůvodnění uděleného ratingu

Rating Moravskoslezského kraje je kombinací (1) základního úvěrového hodnocení (Baseline Credit Assessment, BCA) subjektu na úrovni a3 a (2) střední pravděpodobnosti podpory ze strany vlády za účelem předejít akutnímu nedostatku likvidity.

Základní úvěrové hodnocení**Dobré provozní výsledky očekávané také v letech 2016-17**

Hrubý provozní výsledek kraje klesnul v roce 2015 na 4 % provozních příjmů ze 6 % v roce 2014, což bylo způsobeno nárůstem provozních výdajů o 8 % převyšujícím růst provozních příjmů ve výši 6 %. Růst provozních příjmů lze přičíst pozitivnímu vývoji sdílených daňových příjmů podpořenému silnějším růstem ekonomiky ČR, který přinesl vyšší výběr daní na centrální úrovni a také zařazením dotací na sociální služby do rozpočtu krajů od roku 2015. Vyšší růst provozních výdajů v porovnání s obdobím 2011-2014, kdy složená roční míra růstu provozních výdajů činila 1 %, odráží nárůst dotací na sociální služby a také nárůst plateb za nákup zboží a služeb.

Moody's očekává, že provozní přebytek kraje by měl zůstat na dostatečné úrovni kolem 5 % provozních příjmů v letech 2016-17 díky očekávanému růstu národní ekonomiky a změnám v rozpočtovém určení daní s účinností od ledna 2016. Úprava tohoto zákona přináší zvýšení podílu krajů na dani z přidané hodnoty (DPH) a dani z příjmů fyzických osob (DPFO) na 8,92 % ze 7,86 %, respektive na 8,92 % z 8,65 %. V důsledku toho očekáváme nárůst daňových příjmů kraje o 400 milionů Kč (2,4 % provozních příjmů v roce 2016).

Sdílené daně jsou klíčovým příjmem rozpočtu Moravskoslezského kraje. Tento příjem zahrnující podíl na celonárodním výběru DPH, DPFO a daně z příjmů právnických osob tvořil v roce 2015 přibližně 30 % provozních příjmů kraje, přičemž zbývající část provozních příjmů tvoří účelové dotace ze státního rozpočtu. Jelikož sdílené daňové příjmy nejsou účelově určeny, dávají kraji větší rozpočtovou flexibilitu.

Dostačující hotovostní rezervy

Moody's považuje hotovostní rezervy kraje, které tvoří zůstatky běžných účtů, krátkodobé termínované vklady a specializované rozpočtové fondy, za dostatečné. A to přesto, že jejich výše ke konci roku 2015 poklesla na 1,8 mld. Kč ze 2,2 mld. Kč v roce 2014, což představuje 11 % provozních výdajů kraje oproti 15 % v předchozím roce.

Snížení výše hotovostních rezerv bylo způsobeno zejména rozhodnutím kraje částečně využít těchto zdrojů k předfinancování nebo spolufinancování velmi rozsáhlého investičního plánu v roce 2015. Odhadujeme, že se finanční prostředky kraje stabilizují na úrovni 1,8 až 1,9 miliardy Kč v roce 2016, což plně kryje dluhovou službu kraje ve výši 1,8 miliardy Kč splatnou v roce 2016. Díky dostatečným hotovostním rezervám zatím kraj nemusel čerpat žádnou krátkodobou úvěrovou linku nebo kontokorent.

This publication does not announce a credit rating action. For any credit ratings referenced in this publication, please see the ratings tab on the issuer/entity page on www.moodys.com for the most updated credit rating action information and rating history.



Zvýšená zadluženost v roce 2015, ale stále dobře zvladatelná.

S akcelerací kapitálových výdajů kraje dosáhl ke konci roku 2015 jeho čistý přímý a nepřímý dluh 3,9 mld. Kč oproti 2,7 mld. Kč v roce 2014, tj. 23 % provozních příjmů v porovnání se 17 % v předchozím roce. Dluh ke konci roku 2015 zahrnoval: 1) 2,4 mld. od Evropské investiční banky (EIB), 2) zůstatek překlenovacího úvěru od České spořitelny, a.s. ve výši 0,8 mld. Kč (2014-15), a 3) zůstatek nového revolvingového úvěru v objemu 0,7 mld. Kč na předfinancování projektů financovaných z evropských dotací (2015-20), který byl podepsán v září 2015 s Československou obchodní bankou, a.s.

V důsledku nárůstu zadluženosti a splacení předchozího překlenovacího úvěru ve výši 1,2 mld. Kč dosáhla v roce 2015 dluhová služba kraje 8,4 % provozních příjmů oproti 4,3 % v roce 2014. Očekáváme, že dluhová služba kraje v roce 2016 dále vzroste až na 11 % provozních příjmů, kdy kraj předpokládá splacení obou překlenovacích úvěrů ve výši 1,6 mld. Kč a úvěrů od EIB ve výši 200 mil. Kč. Nicméně toto navýšení by nemělo podstatným způsobem zatížit rozpočet kraje, vzhledem k tomu, že je z vysoké míry kryto kapitálovými refundacemi od EU.

S plánovaným umořením dluhu ve výši 1,8 mld. Kč by měla zadluženost kraje v roce 2016 klesnout na 2,2 mld. Kč, tj. 13 % provozních příjmů.

Vysoké kapitálové výdaje vytvářejí tlak na výsledky hospodaření kraje.

Moody's očekává, že dobré provozní výsledky spolu s konzervativním řízením hotovostních rezerv a nižšími kapitálovými výdaji přispějí k dobré výši samofinancování a zabrání čerpání nových úvěrů v letech 2016-17. Výsledky hospodaření kraje jsou úzce provázané s kapitálovými výdaji. K mírnému zhoršení provozního přebytku došlo v době nejvyšších kapitálových výdajů za posledních pět let.

Podle očekávání, dosáhly kapitálové výdaje kraje v roce 2015 4,481 mld. Kč, tj. 21,6 % celkových výdajů v porovnání s 2,159 mld. Kč v průměru v letech 2011-14 nebo 12,7 % celkových výdajů. Zvýšené investiční výdaje v roce 2015 odrážejí potřebu dokončit projekty realizované v rámci programovacího období EU na roky 2007-13, přičemž dominovaly projekty v oblasti dopravy a dále také školství a krizové ho řízení.

Investiční plán kraje do značné míry závisí na dotačních zdrojích od EU případně ze státního rozpočtu. V letech 2011 -2015 kraj proinvestoval 15,3 mld. Kč, 43 % těchto výdajů kryly investiční dotace z EU, zbývající část kryl kraj z vlastních rozpočtových prostředků a úvěrových zdrojů. Investiční strategie kraje se s novým programovacím obdobím EU na roky 2014 – 2020 pravděpodobně nezmění.

Vysoké kapitálové výdaje kraje v roce 2015 vedly k finančnímu deficitu ve výši 9 % celkových příjmů oproti téměř vyrovnanému výsledku v roce 2014. Tento deficit byl kryt překlenovacími a investičními úvěry. Rozpočet na rok 2016 počítá s výrazným omezením kapitálových výdajů na 2,087 mld. Kč, což by mělo znamenat obrat k finančnímu přebytku.

V letech 2016-17 očekáváme, že se výsledky rozpočtu zlepší, a to vzhledem k (1) přílivu evropských refundací spojených s již implementovanými projekty a (2) očekávanému snížení kapitálových výdajů, protože investiční projekty z nového programovacího období pro roky 2014 - 2020 se pravděpodobně nezačnou realizovat dříve než v polovině roku 2016. Závislost investičních výdajů kraje na spolufinancování z EU a jeho schopnost přizpůsobit investiční plány vývoji příjmů by podle našeho názoru měly do budoucna zajistit vyrovnané hospodaření nebo jen mírné finanční deficity na nízké jednociferné úrovni. Mezi největší investiční priority ve střednědobém výhledu patří: (1) revitalizace dopravní infrastruktury; (2) rekonstrukce a modernizace školských zařízení a (3) investice do zdravotnictví.

Zohlednění mimořádné podpory

Střední pravděpodobnost mimořádné podpory ze strany vlády odráží hodnocení agentury Moody's zohledňující úsilí centrální vlády o posílení odpovědnosti a samostatnosti českých krajů. Riziko, že by v souvislosti s hospodařením kraje mohlo dojít k poškození reputace českého státu a jeho vlády, je třeba považovat za velmi mírné, a to s ohledem na přiměřenou zadluženost krajů v ČR, kterou tvoří především bankovní úvěry.

Výstup z bodovací karty BCA

V případě Moravskoslezského kraje je BCA vygenerované maticí na úrovni baa1, blízko BCA na úrovni a3 udělené ratingovým výborem. Maticí vygenerované BCA na úrovni baa1 odráží (1) skóre individuálního rizika na úrovni 4 (viz níže) na stupnici od 1 do 9, kde 1 představuje nejlepší relativní úvěrovou kvalitu a 9 nejlabsší; a (2) systémové riziko na úrovni A1, které reflektuje rating státu (A1 stabilní).

Bodovací karta BCA (BCA Scorecard) - nástroj, který využívá ratingový výbor k hodnocení úvěrové a finanční důvěryhodnosti krajských a místních samospráv - obsahuje soubor kvalitativních a kvantitativních ukazatelů, na jejichž základě se stanoví hodnoty základního úvěrového hodnocení. Ukazatele zachycené na bodovací kartě poskytují dobrý statistický odhad pro posouzení síly subjektu jako takového. Všeobecně platí, že u subjektů s nejlepším hodnocením generovaným bodovací kartou se dá očekávat udělení vyššího ratingu. Odhadnutá základní úvěrová hodnocení vygenerovaná bodovací kartou však nenahrazují závěry ratingového výboru ohledně jednotlivých BCA a bodovací karta není maticí, která by automaticky udělovala nebo měnila tato hodnocení. Výsledky, které poskytuje bodovací karta, mají navíc jistá omezení: vzhledem k využívání historických dat se dívají do minulosti, zatímco ratingové hodnocení představuje názor na finanční sílu subjektu v současnosti a s výhledem do budoucna. K tomu přistupuje skutečnost, že omezený počet proměnných obsažených v bodovací kartě nemůže plně obsáhnout šíři a hloubku naší analýzy.

O Moody's ratingu místních a regionálních samospráv

Národní a mezinárodní ratingy

Národní ratingové stupnice Moody's (NRS) jsou vyjádřením relativní bonity emitentů a emisí příslušné země, a tím umožňují účastníkům trhu lépe rozlišit relativní rizika. NRS se odlišují od globálních ratingových stupnic v tom, že nejsou navzájem srovnatelné v celém spektru hodnocených subjektů agenturou Moody's. NRS jsou navzájem srovnatelné pouze v rámci jedné země. NRS jsou označovány indexem „nn“, který naznačuje příslušnost k relevantní zemi, jako je tomu v případě indexu „za“ pro Jihoafrickou republiku. Bližší informace o přístupu Moody's k národním ratingovým stupnicím jsou zveřejněny v publikaci [„Mapping National Scale Ratings from Global Scale Ratings“](#) zveřejněné v květnu 2016. Mezinárodní rating Moody's udělovaný subjektům a emisím v místní měně umožňuje investorům porovnat úvěrovou a finanční důvěryhodnost subjektu/emise se všemi ostatními na světě spíše než pouze v jedné zemi. Toto mezinárodní hodnocení zahrnuje všechna rizika vztahující se k dané zemi, včetně možné volatility ve vývoji její národní ekonomiky.

Základní úvěrové hodnocení

Základní úvěrové hodnocení (Baseline credit assessment – BCA) odpovídá vlastní finanční síle dané samosprávy bez zohlednění mimořádných dotací nebo transferů od podporující vlády (státu). Smluvní vztahy a jakékoliv pravidelné dotační vztahy se státem jsou zohledněny v BCA, a proto je považujeme za součást hodnocení vlastní finanční síly dané samosprávy. Stupně BCA jsou vyjádřeny v alfanumerickém formátu s malými písmeny, které odpovídají alfanumerickým ratingovým stupňům na globální stupnici.

Mimořádná podpora

Mimořádná podpora je definována jako souhrn opatření, která by přijala podporující vláda, aby zabránila platební neschopnosti místní samosprávy. Tato podpora může mít různé podoby – od formální záruky až po přímou finanční výpomoc či zprostředkování jednání s věřiteli za účelem snadnějšího přístupu k finančním zdrojům. Mimořádná podpora je popisována jako "nízká" (0 – 30 %), "střední" (31 – 50 %), "silná" (51 – 70 %), "vysoká" (71 – 90 %), nebo jako "velmi vysoká" (91 – 100 %).



Faktory ratingu

Moravskoslezský kraj

Základní Úvěrové Hodnocení Bodovací Karta (2015)	Body	Hodnota	Váhy dílčích faktorů	Dílčí faktory celkem	Váhy pro rozvíjející se země	Celkem
Faktor 1: Ekonomická základna						
Regionální HDP na obyvatele/celostátní HDP na obyvatele	7	86,35	70 %	5,2	20 %	1,04
Volatilita ekonomiky	1		30 %			
Faktor 2: Institucionální rámec						
Legislativa	1		50 %	5,0	20 %	1,00
Fiskální flexibilita	9		50 %			
Faktor 3: Finanční výkonnost a profil zadluženosti						
Hrubý provozní výsledek/provozní příjmy (%)	5	4,33	12,5 %	3,5	30 %	1,05
Úrokové platby/provozní příjmy (%)	1	0,23	12,5 %			
Likvidita	1		25 %			
Čistý přímý a nepřímý dluh/provozní příjmy (%)	1	22,90	25 %			
Krátkodobý přímý dluh/přímý dluh (%)	9	44,20	25 %			
Faktor 4: Správa a řízení kraje						
Správa rizik a finanční řízení	1			1,0	30 %	0,30
Řízení investic a dluhu	1					
Transparentnost a úroveň výkaznictví	1					
Posouzení individuálního rizika						3,39(3)
Posouzení systematického rizika						A1
Navrhované základní úvěrové hodnocení						a3

Finanční ukazatele

Moravskoslezský kraj

v milionech Kč	2011 skut.	%	2012 skut.	%	2013 skut.	%	2014 skut.	%	2015 skut.	%
Finanční ukazatele										
Celkové příjmy ^[1]	16 797		16 403		16 367		17 397		19 087	
Celkové výdaje ^[2]	16 831		16 822		16 914		17 438		20 768	
Provozní příjmy										
Daňové příjmy	4 495	28,8	4 514	29,4	4 647	29,9	4 906	30,7	5 051	29,9
Sdílené daně	4 479	28,7	4 496	29,3	4 623	29,8	4 881	30,5	5 021	29,7
Daň z příjmů fyzických osob	1 122	7,2	1 162	7,6	1 193	7,7	1 227	7,7	1 293	7,6
Daň z příjmů právnických osob	995	6,4	1 106	7,2	1 097	7,1	1 207	7,6	1 237	7,3
DPH	2 362	15,1	2 229	14,5	2 332	15,0	2 447	15,3	2 491	14,7
Daň z příjmů právnických osob za kraj	14	0,1	15	0,1	22	0,1	22	0,1	27	0,2
Ostatní daňové příjmy	3	0,0	2	0,0	2	0,0	3	0,0	2	0,0
Transfery	10 870	69,6	10 661	69,5	10 698	68,9	10 886	68,1	11 675	69,0
Nedaňové příjmy	260	1,7	175	1,1	180	1,2	190	1,2	187	1,1
Provozní příjmy celkem	15 624	100,0	15 350	100,0	15 525	100,0	15 982	100,0	16 912	100,0
Provozní výdaje										
Mzdové náklady	371	2,5	363	2,5	362	2,4	382	2,5	394	2,4
Služby	416	2,8	283	1,9	435	2,9	572	3,8	693	4,3
Poskytnuté transfery	13 820	94,5	14 057	95,4	14 017	94,4	14 077	93,3	15 148	93,0
Úroky	17	0,1	26	0,2	34	0,2	42	0,3	37	0,2
Ostatní	7	0,0	5	0,0	6	0,0	6	0,0	15	0,1
Provozní výdaje celkem	14 631	100,0	14 733	100,0	14 855	100,0	15 081	100,0	16 287	100,0
Provozní výsledek bez dluhové služby	1 011		643		704		944		662	
Hrubý provozní výsledek ^[3]	993		617		670		901		625	
Čistý provozní výsledek ^[4]	544		74		26		249		-756	

MOODY'S PUBLIC SECTOR EUROPE

Moravskoslezský kraj

v milionech Kč	2011 skut.	%	2012 skut.	%	2013 skut.	%	2014 skut.	%	2015 skut.	%
Kapitálové příjmy										
Příjmy z prodeje majetku	26	2,2	42	4,0	27	3,2	64	4,5	31	1,4
Investiční transfery	921	78,6	914	86,8	718	85,3	1 249	88,3	2 052	94,4
Ostatní	226	19,2	97	9,2	97	11,5	101	7,1	91	4,2
Kapitálové příjmy celkem	1 172	100,0	1 053	100,0	842	100,0	1 415	100,0	2 174	100,0
Kapitálové výdaje										
Investice	1 409	64,0	1 217	58,3	1 344	65,2	1 850	78,5	4 084	91,1
Investiční dotace	587	26,7	686	32,8	599	29,1	413	17,5	296	6,6
Ostatní	204	9,3	185	8,9	116	5,6	94	3,9	101	2,2
Kapitálové výdaje celkem	2 200	100,0	2 088	100,0	2 059	100,0	2 357	100,0	4 481	100,0
Kapitálový deficit/přebytek	-960		-1 036		-1 218		-942		-2 306	
Finanční deficit/přebytek	34		-419		-547		-41		-1 681	
Ukazatele zadluženosti										
Vývoj zadluženosti										
Přijaté úvěry	781		877		1 026		1 121		2 590	
Splátky jistiny	449		543		645		652		1 382	
Změna zadluženosti ^[5]	331		334		381		469		1 208	
Výsledek hospodaření	297		-85		-166		428		-473	
Celková zadluženost										
Přímý dluh	1 472	92,7	1 806	95,1	2 187	95,1	2 656	96,5	3 864	97,9
Záruky	76	4,8	78	4,1	100	4,4	86	3,1	75	1,9
- z toho dluh finančně soběstačných subjektů	76	4,8	78	4,1	100	4,4	86	3,1	75	1,9
Dluh organizací vlastněných krajem	41	2,6	15	0,8	12	0,5	10	0,4	7	0,2
Přímý a nepřímý dluh	1 589	100,0	1 899	100,0	2 299	100,0	2 751	100,0	3 946	100,0
Čistý přímý a nepřímý dluh	1 513	95,2	1 821	95,9	2 199	95,7	2 666	96,9	3 871	98,1

Moravskoslezský kraj

	2011 skut.	2012 skut.	2013 skut.	2014 skut.	2015 skut.
Základní ukazatele					
Rozpočtové ukazatele					
Míra růstu celkových příjmů ^[1] (%)	4,5	-2,3	-0,2	6,3	9,7
Míra růstu celkových výdajů ^[2] (%)	0,7	-0,1	0,5	3,1	19,1
Celkové příjmy na obyvatele v tis. Kč	13,6	13,4	13,3	14,0	16,0
Celkové výdaje na obyvatele v tis. Kč	13,7	13,7	13,8	14,0	17,0
Daňové příjmy/celkové příjmy (%)	26,8	27,5	28,4	28,2	26,5
Přijaté transfery (sdílené daně, investiční a provozní dotace)/celkové příjmy (%)	96,9	98,0	98,0	97,8	98,2
Poskytnuté transfery (investiční a provozní) z rozpočtu kraje/celkové výdaje (%)	85,6	87,6	86,4	83,1	74,4
Saldo rozpočtu v % celkových příjmů	-0,2	-2,6	-3,3	-0,2	-8,8
Provozní rozpočet					
Provozní příjmy/celkové příjmy (%)	93,0	93,6	94,9	91,9	88,6
Provozní výdaje/celkové výdaje (%)	86,9	87,6	87,8	86,5	78,4
Daňové příjmy/provozní příjmy (%)	28,8	29,4	29,9	30,7	29,9
Přijaté provozní transfery (sdílené daně, provozní dotace)/provozní příjmy (%)	98,2	98,7	98,7	98,7	98,7
Poskytnuté provozní transfery z rozpočtu kraje/provozní výdaje (%)	94,5	95,4	94,4	93,3	93,0
Provozní výsledek bez dluhové služby/provozní příjmy (%)	6,5	4,2	4,5	5,9	3,9
Hrubý provozní výsledek/provozní příjmy (%)	6,4	4,0	4,3	5,6	3,7
Čistý provozní výsledek/provozní příjmy (%)	3,5	0,5	0,2	1,6	-4,5
Saldo rozpočtu v % provozních příjmů (%)	-0,2	-2,7	-3,5	-0,3	-9,9
Kapitálový rozpočet					
Kapitálové příjmy/celkové příjmy (%)	7,0	6,4	5,1	8,1	11,4
Kapitálové výdaje/celkové výdaje (%)	13,1	12,4	12,2	13,5	21,6
Investiční transfery/kapitálové příjmy (%)	78,6	86,8	85,3	88,3	94,4
Čistý provozní výsledek/kapitálové výdaje (%)	24,7	3,5	1,2	10,6	-16,9
Zadluženost					
Míra růstu čistého přímého a nepřímého dluhu (%)	25,1	20,4	21,3	21,2	45,2
Čistý přímý a nepřímý dluh na obyvatele v tis. Kč	1,2	1,5	1,8	2,2	3,2
Čistý přímý a nepřímý dluh/provozní příjmy (%)	9,7	11,9	14,3	16,7	22,9
Čistý přímý a nepřímý dluh/hrubý provozní výsledek (v letech)	1,5	3,0	3,3	3,0	6,2
Míra růstu splátek úroků (%)	-11,4	50,2	32,1	24,9	45,5
Splátky úroků/provozní příjmy (%)	0,1	0,2	0,2	0,3	0,2
Dluhová služba/provozní příjmy (%)	3,0	3,7	4,4	4,3	8,4
Přijaté úvěry/splátky dluhu (%)	53,0	48,5	46,9	42,2	67,0
Přijaté úvěry/kapitálové výdaje (%)	35,5	42,0	49,8	47,6	57,8
Splátky jistiny/hrubý provozní výsledek (%)	45,2	88,0	96,2	72,3	221,0

[1] Bez přijatých úvěrů

[2] Bez splátek jistin

[3] Po splátkách úroků

[4] Po splátkách jistiny a úroků

[5] Přijaté úvěry - splátky jistiny



Související dokumenty agentury Moody's

Metodologie:

- » [Regional and Local Governments, leden 2013 \(147779\)](#)
- » [Mapping National Scale Ratings from Global Scale Ratings, květen 2016 \(189032\)](#)

Zprávu je možné prohlédnout kliknutím na příslušný odkaz. Všechny informace jsou aktuální k datu publikování příslušné zprávy, dostupná může být i aktuálnější verze. Ne všichni klienti mají přístup ke všem zprávám.

MOODY'S PUBLIC SECTOR EUROPE

1) V důsledku změny metodiky udělování národních ratingů byly v květnu 2016 zveřejněny také mezinárodní ratingy krajů, které měly dosud publikovaný pouze národní rating (Ústecký, Jihomoravský a Liberecký kraj).



MOODY'S PUBLIC SECTOR EUROPE

Číslo publikace: 190485

Autor
Gjorgji Josifov

Výroba
Sarah Warburton

Moody's Public Sector Europe je obchodní název Moody's Investors Service EMEA Limited, společnosti registrované v Anglii pod registračním číslem 8922701, která působí jako součást Moody's Investors Service divize skupiny Moody's.

© 2016 Moody's Investors Service, Inc., Moody's Analytics, Inc. a/nebo jejich nositelé licencí a společnosti spojené s ní ve skupině (společně dále jen „MOODY'S“). Všechna práva vyhrazena.

ÚVĚROVÉ RATINGY UDĚLOVANÉ SPOLEČNOSTÍ MOODY'S INVESTORS SERVICE, INC. A RATINGOVÝMI SPOLEČNOSTMI SPOJENÝMI S NÍ VE SKUPINĚ („MIS“) PŘEDSTAVUJÍ NÁZOR AGENTURY MOODY'S NA RELATIVNÍ MÍRU BUDOUCÍCH ÚVĚROVÝCH RIZIK SUBJEKTŮ, NA ÚVĚROVÉ ZÁVAZKY NEBO DLUHŮ A DLUHOVÉ CENNÉ PAPIŘY AKTUÁLNĚ PLATNÝ V DANÉM ČASE. ÚVĚROVÉ RATINGY MOODY'S A NÁZORY PREZENTOVANÉ V ANALYTICKÝCH PUBLIKACÍCH VYDÁVANÝCH MOODY'S („PUBLIKACE MOODY'S“) MOHOU OBSAHOVAT AKTUÁLNÍ STANOVISKO MOODY'S OHLEDNĚ RELATIVNÍHO ÚVĚROVÉHO RIZIKA JEDNOTLIVÝCH SUBJEKTŮ, JEJICH ÚVĚROVÝCH ZÁVAZKŮ ČI DLUHŮ A DLUHOVÝCH CENNÝCH PAPIŘŮ. MOODY'S DEFINUJE ÚVĚROVÉ RIZIKO JAKO RIZIKO, ŽE SUBJEKT NESPLNÍ SVÉ SMLUVNÍ, FINANČNÍ ZÁVAZKY V OKAMŽIKU SPLATNOSTI, VČETNĚ ODHADU FINANČNÍCH ZTRÁT PRO PŘÍPAD PORUŠENÍ („DEFAULTU“). ÚVĚROVÉ RATINGY SE NETÝKAJÍ JAKÝCHKOLIV JINÝCH RIZIK, VČETNĚ, ALE NEJENOM: RIZIKA NEDOSTATEČNÉ LIKVIDITY, RIZIKA POKLESU TRŽNÍ HODNOTY NEBO CENOVÉ VOLATILITY. ÚVĚROVÉ RATINGY A NÁZORY MOODY'S ZVEŘEJNĚNÉ V PUBLIKACÍCH MOODY'S NEJSOU VÝPOVĚDÍ O FAKTICKÉM SOUČASNÉM NEBO HISTORICKÉM STAVU. PUBLIKACE MOODY'S MOHOU TĚŽ OBSAHOVAT KVANTITATIVNÍ ODHADY ÚVĚROVÉHO RIZIKA ZALOŽENÉ NA MODELECH A SOUVISEJÍCÍ NÁZORY NEBO KOMENTÁŘE PUBLIKOVANÉ MOODY'S ANALYTICS, INC. ÚVĚROVÉ RATINGY ANI NÁZORY V PUBLIKACÍCH MOODY'S NEPŘEDSTAVUJÍ INVESTIČNÍ NEBO FINANČNÍ RADY, ANI JE NELZE CHÁPAT JAKO DOPORUČENÍ K NÁKUPU, PRODEJI NEBO K DRŽENÍ URČITÝCH CENNÝCH PAPIŘŮ. ÚVĚROVÉ RATINGY MOODY'S ANI PUBLIKACE MOODY'S NEKOMENTUJÍ A NEHODNOTÍ VHODNOST NĚJAKÉ INVESTICE PRO KONKRÉTNÍHO INVESTORA. ÚVĚROVÉ RATINGY MOODY'S A NÁZORY ZVEŘEJŇOVANÉ V PUBLIKACÍCH MOODY'S VYCHÁZEJÍ Z PŘEDPOKLADU, ŽE KAŽDÝ INVESTOR SI S NÁLEŽITOU PÉČÍ SÁM PROZKUMÁ A OHODNOTÍ KAŽDÝ Z CENNÝCH PAPIŘŮ, O JEJICHŽ NÁKUPU, DRŽENÍ NEBO PRODEJI UVAŽUJE.

ÚVĚROVÉ RATINGY MOODY'S A PUBLIKACE MOODY'S NEJSOU URČENY K POUŽITÍ „RETAILOVÝMI“ INVESTORY A ZE STRANY „RETAILOVÝCH“ INVESTORŮ BY BYLO LEHKOMYSLNĚ A NEPŘÍČNĚ POUŽÍVAT ÚVĚROVÉ RATINGY MOODY'S A PUBLIKACE MOODY'S PŘI INVESTIČNÍM ROZHODOVÁNÍ. V POCHYBNOSTECH BYSTE MĚLI KONTAKTOVAT SVÉHO FINANČNÍHO NEBO JINÉHO ODBORNÉHO PORADCE.

VŠECHNY ZDE OBSAŽENÉ INFORMACE JSOU CHRÁNĚNY ZÁKONEM, ZEJMÉNA AUTORSKÝM PRÁVEM, A ŽÁDNÁ Z TĚCHTO INFORMACÍ NESMÍ BÝT KOPÍROVÁNA NEBO JINAK REPRODUKOVÁNA, PŘEFORMULOVÁNA, DÁLE PŘEDÁVÁNA, PŘEVÁDĚNA, ŠÍŘENA, DISTRIBUOVÁNA NEBO DÁLE PRODÁVÁNA NEBO UKLÁDÁNA PRO NÁSLEDNÉ POUŽITÍ K JAKÉMKOLIV TAKOVÉMU ÚČELU, CELKOVĚ NEBO ČÁSTEČNĚ, V JAKÉMKOLIV PODOBĚ ČI JAKÝMKOLIV ZPŮSOBEM NEBO JAKÝMKOLIV PROSTŘEDKEM, JAKOUKOLIV OSOBOU BEZ PŘEDCHOZÍHO PÍSEMNÉHO SOUHLASU MOODY'S.

Všechny informace zde obsažené získala MOODY'S ze zdrojů, které považuje za přesné a spolehlivé. Vzhledem k možnosti lidských nebo mechanických chyb a také dalších faktorům jsou nicméně všechny informace zde obsažené poskytovány „JAKO TAKOVÉ“, bez jakékoli záruky. MOODY'S používá veškeré nástroje a prostředky nutné k tomu, aby informace sloužily jako podklad pro udělení ratingu byly dostatečně kvalitní a pocházely z ověřených zdrojů považovaných za spolehlivé včetně, pokud je to možné a účelné, nezávislých zdrojů třetích stran. Nicméně MOODY'S není auditorem, a proto nemůže nezávisle ověřit či překontrolovat každou informaci obdrženu v průběhu ratingového procesu nebo při přípravě MOODY'S publikací.

V zákonem povoleném rozsahu se společnost MOODY'S a její ředitelé, vedoucí, zaměstnanci, zprostředkovatelé, osoby za ni jednající, poskytovatelé licencí nebo dodavatelé zřikají jakékoli odpovědnosti vůči jakékoli osobě nebo subjektu za jakékoli přímé, zvláštní, následné nebo náhodné ztráty nebo škody, vyplývající ze zde obsažených informací, z jejich použití nebo nemožnosti jejich použití, nebo s tím související, a to i pokud MOODY'S nebo její ředitelé, vedoucí, zaměstnanci, zprostředkovatelé, osoby za ni jednající, poskytovatelé licencí nebo dodavatelé byli předem upozorněni na možnost vzniku takové ztráty nebo škody, včetně, nikoli však pouze (a) jakékoli ztráty existujícího nebo potenciálního zisku nebo (b) jakýchkoli ztrát nebo škod způsobených v případě, že daný finanční instrument není předmětem konkrétního úvěrového ratingu přiděleného společností MOODY'S.

V zákonem povoleném rozsahu se společnost MOODY'S a její ředitelé, vedoucí, zaměstnanci, zprostředkovatelé, osoby za ni jednající, poskytovatelé licencí nebo dodavatelé zřikají jakékoli odpovědnosti vůči jakékoli osobě nebo subjektu za jakékoli přímé ztráty nebo škody či povinnosti k jejich náhradě, včetně, nikoli však pouze, ztrát a škod způsobených nedbalostí (avšak s vyloučením podvodného jednání, úmyslného jednání a dalších typů odpovědnosti, které, pro vyloučení pochybnosti, ze zákona není možné vyloučit) nebo okolnostmi v dosahu nebo mimo dosah společnosti MOODY'S jejích ředitelů, vedoucích, zaměstnanců, zprostředkovatelů, osob za ni jednajících, poskytovatelů licencí nebo dodavatelů, vyplývající ze zde obsažených informací, z jejich použití nebo nemožnosti jejich použití, nebo s tím související.

POKUD JDE O ZDE POPISOVANÉ RATINGY MOODY'S NEBO O JINÉ NÁZORY ČI INFORMACE POSKYTNUTÉ MOODY'S V JAKÉMKOLIV PODOBĚ A JAKÝMKOLIV ZPŮSOBEM, MOODY'S NEPOSKYTLUJE ŽÁDNOU ZÁRUKU, VÝSLOVNOU ANI MLČKY UČINĚNOU, OHLEDNĚ JEJICH PŘESNOSTI, VČASNOSTI, ÚPLNOSTI, OBCHODOVATELNOSTI NEBO VHODNOSTI K JAKÉMKOLIV KONKRÉTNÍMU ÚČELU.

Moody's Investors Service, Inc., úvěrová ratingová agentura zcela vlastněná společností Moody's Corporation („MCO“), tímto dává ve známost, že většina hodnocených emitentů dluhových cenných papírů (včetně korporátních a municipálních obligací, dluhopisů, dlužních úpisů a obchodovatelných směnec) a prioritních účastnických cenných papírů se ještě před udělením jakéhokoli ratingu uvolila zaplatit Moody's Investors Service, Inc. za její hodnocení a ratingové služby poplatky v úrovni od 1 500 USD až zhruba do 2 500 000 USD. Zároveň MCO a MIS uplatňují a dodržují politiku a postupy, které mají zaručit nezávislost ratingového procesu a ratingů udělovaných MIS. Informace ohledně určitých spojení, která mohou existovat mezi řediteli MCO a hodnocenými subjekty, a mezi subjekty, které mají ratingy od MIS a současně veřejně oznámily Komisi pro cenné papíry a burzovní operace (SEC), že jejich majetková účast v MCO je větší než 5 %, jsou každý rok zveřejňovány na www.moody's.com v části „Vztahy s akcionáři – Správa a řízení — Propojení ředitelů a akcionářů („Investor Relations — Corporate Governance — Director and Shareholder Affiliation Policy“).

Další podmínky platné pouze pro Austrálii: Veškeré zveřejňování tohoto dokumentu v Austrálii se uskutečňuje v souladu s licencí Australských finančních služeb číslo 336969 (Australian Financial Services License no. 336969) udělenou dceřiným společností MOODY'S, a sice Moody's Investors Service Pty Limited ABN 61 003 399 657AFSL 336969, případně Moody's Analytics Australia Pty Ltd ABN 94 105 136 972 AFSL 383569. Tento dokument by měl být předkládán pouze „institucionálním klientům“ ve smyslu oddílu 761G Zákona o korporacích z roku 2001 (Corporations Act of 2001). Tím, že k tomuto dokumentu přistupujete na území Austrálie, stvrzujete společností MOODY'S, že jste „institucionálním klientem“ nebo jeho pověřeným agentem a že ani Vy, ani Vámi zastupovaná instituce nebudete přímo nebo nepřímo šířit tento dokument či jeho obsah mezi „drobnými investory“ ve smyslu oddílu 761G Zákona o korporacích z roku 2001 (Corporations Act of 2001). Úvěrové ratingy udělované MOODY'S představují názor na úvěrovou důvěryhodnost emitenta a bonitu jeho dluhových závazků; nehodnotí bonitu jeho kmenových akcií nebo cenných papírů dostupných drobným investorům. Ze strany drobných investorů by bylo lehkomyšlné a nepatřičné používat úvěrové ratingy či publikace MOODY'S při jakémkoliv investičním rozhodování. V případě jakýchkoli pochybností kontaktujte vašeho finančního nebo jiného odborného poradce.

Další podmínky platné pouze pro Japonsko: Moody's Japan K.K. („MJKK“) je úvěrová ratingová agentura zcela vlastněná společností Moody's Group G.K., která je zcela vlastněná společností Moody's Overseas Holdings Inc., která je zcela vlastněná MCO. Moody's SF Japan K.K. („MSFJ“) je úvěrová ratingová agentura zcela vlastněná společností MJKK. MSFJ není Celonárodně uznávanou statistickou ratingovou organizací (Nationally Recognized Statistical Rating Organization - „NRSRO“). Úvěrové ratingy přidělené MSFJ jsou proto úvěrové ratingy nespádající pod NRSRO. Úvěrové ratingy nespádající pod NRSRO jsou přidělovány společností, která nepatří mezi NRSRO. Z tohoto důvodu hodnocené závazky nesplní podmínky pro určité nakládání s nimi dle zákonů Spojených států. MJKK a MSFJ jsou úvěrové ratingové agentury registrované u japonského Úřadu pro finanční služby (Financial Services Agency) a jejich registrační čísla Komisaře Úřadu pro finanční služby (Ratingy) jsou č. 2, resp. č. 3.

MJKK, resp. MSFJ, tímto oznamují, že většina emitentů dluhových cenných papírů (včetně korporátních a municipálních obligací, dluhopisů, dlužních úpisů a obchodovatelných směnec) a prioritních akcií hodnocených MJKK, resp. MSFJ, souhlasila před přidělením ratingu s tím, že uhradí MJKK, resp. MSFJ, za jimi provedené posouzení a ratingové služby poplatky v rozmezí od 200 000 JPY do přibližně 350 000 000 JPY.

MJKK a MSFJ také dodržují zásady a postupy za účelem vyhovění japonským právním předpisům.

Moody's
PUBLIC SECTOR EUROPE



víte, že...



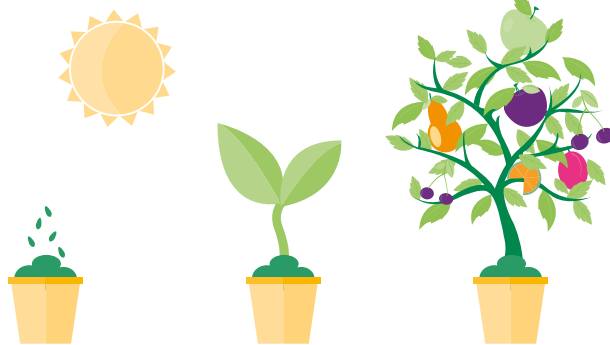
Kraje v České republice slaví v letošním roce 15. výročí své existence. V historii kraje jde sice o poměrně krátké období, přesto by toto výročí mělo být příležitostí k oslavě sebevědomého kraje s bohatými dějinami, úchvatnou přírodou a hrdými obyvateli. Regionu, jenž se v uplynulých 15 letech změnil k nepoznání a který si bere to nejlepší ze střetu několika kultur a vlivu různých národností a jazyků.

MORAVSKOSLEZSKÝ KRAJ – víte, že...?

Moravskoslezský kraj zaměstnává ve svých příspěvkových organizacích téměř 20 000 zaměstnanců.

celková hodnota majetku kraje, včetně majetku svěřeného příspěvkovým organizacím, ke konci roku 2015 činila 48,7 miliardy korun?

Za dobu existence kraje se hodnota jeho majetku zvýšila o 35,3 miliardy korun.



během 15 let fungování získal Krajský úřad Moravskoslezského kraje celou řadu ocenění? Např. cenu za nejlépe komunikující úřad v kategorii krajských úřadů, cenu kvality – Organizace dobré veřejné služby.

kraj zřizuje celkem 21 příspěvkových organizací v sociální oblasti?

Ve 20 z nich poskytuje pobytové služby pro osoby se zdravotním postižením nebo seniory. Jejich kapacita je cca 2 300 lůžek, počet zaměstnanců přibližně 1 700 a celkové provozní náklady dosahují zhruba 720 milionů korun.



v letech 2004–2014 našel náš kraj osvojitele pro 469 dětí a pěstouny pro 679 dětí?



zaměstnanci Moravskoslezského kraje a jeho příspěvkových organizací vybrali v roce 2015 ve spolupráci s potravinovou bankou téměř 8 tun potravin? To je množství, které by na jeden den nasýtilo více než 5 000 lidí, tedy např. všechny obyvatele Fulneku.



Moravskoslezský kraj je zřizovatelem 12 krajských zdravotnických zařízení. V našich krajských zdravotnických zařízeních pracuje téměř 6 500 zaměstnanců. Částka za investiční akce do zdravotnictví činila za 15 let přes 5 miliard korun.



v krajských nemocnicích se za 15 let provedlo 558 840 operací? Hospitalizováno bylo 1 727 950 pacientů.



necelé 2 miliardy korun z dotací Evropské unie a prostředků našeho kraje byly mj. použity na vybudování Pavilonu chirurgických oborů v Nemocnici ve Frýdku-Místku, Pavilonu interních oborů v Opavě a na pořízení 45 nových sanitek nebo 1 010 nových polohovatelných nemocničních lůžek?



zdravotnická záchranná služba kraje mezi lety 2001–2014 absolvovala přes 1 000 000 výjezdů? Tvoří ji 63 posádek, včetně leteckých záchrannářů.

náš kraj zajistil spolufinancování z evropských finančních zdrojů u 103 projektů v oblasti školství za více než 2 miliardy korun?

Moravskoslezský kraj je největším zaměstnavatelem v oblasti školství v regionu. Počet pedagogických a nepedagogických zaměstnanců činil v roce 2015 v příspěvkových organizacích kraje 7 795 zaměstnanců.



v našem kraji se daří mladým talentům? V soutěžích základních, základních uměleckých a středních škol každoročně získávají kolem 200 medailí z republikových šampionátů.



v rámci ankety Sportovec roku Moravskoslezského kraje bylo oceněno na 350 úspěšných sportovců i nadějných talentů?



náš kraj je hostitelem nejprestižnějších mezinárodních akcí? Pravidelně se zde konají tenisové soutěže Davis Cup a Fed Cup, atletický mítink Zlatá tretra a řada dalších sportovních událostí.



náš kraj nám umožňuje být neustále v pohybu i díky správě a údržbě silniční sítě? V majetku kraje je celých 2 735 km silnic II. a III. třídy, což je celkově větší vzdálenost než mezi Ostravou a Madridem.



v našem kraji můžete využít 332 příměstských linek a 127 linek městské dopravy? Celkový počet zastávek v regionu je více než 2 900. Autobusové linky ročně ujedou téměř 30 000 000 km. To je bezmála osmdesátinásobek vzdálenosti mezi Zemí a Měsícem.



náš kraj denně zajišťuje 859 vlakových spojů na 20 tratích? Celková délka železničních linek dosahuje 739 km, což odpovídá vzdálenosti mezi Ostravou a Mnichovem.



náš kraj zajišťuje ochranu 90 zvláště chráněných území, přírodních památek a přírodních rezervací, a 40 území soustavy NATURA 2000 – ročně za 3,5 milionu korun?



v našem kraji se daří postupně snižovat emise? Za posledních 10 let došlo ke snížení emisí prachových částic z průmyslových zdrojů o polovinu.

náš kraj a jeho úřad je jediným krajským subjektem, který má zaveden systém řízení přívětivý k životnímu prostředí známý pod zkratkou EMAS?

Moravskoslezský kraj se stará o kvalitu ovzduší a v rámci tzv. kotlíkové dotace podporuje výměnu starých kotlů za nové.



největším zahraničním investorem v kraji i celé ČR je automobilka Hyundai? Celková výše investice činí přes 30 miliard korun. Nošovický výrobní závod produkuje 330 000 vozů ročně a zaměstnává zhruba 3 300 lidí.



investovat v našem kraji se rozhodlo celkem 217 společností? Nejvyšší počet investorů je původem z Německa (48), Nizozemska (31) a Korejské republiky (17).



náš kraj se pyšní unikátním projektem Jak šmakuje Moravskoslezsko? V jeho rámci jsme pomohli oživit 344 regionálních receptů, které díky zveřejnění v kuchařkách neupadnou v zapomnění.



náš kraj se intenzivně věnuje propagaci technických atraktivit na svém území? Jako region s bohatou průmyslovou historií se může chlubit ojedinělými komplexy historických

továren, dolů, pivovarů, mlýnů apod. Industriální atraktivitu spojuje projekt TECHNO TRASA, do něž je zapojeno 13 technických zájmovostí.



náš kraj pomohl zprůjezdnit 823 km lyžařských běžeckých tras? Kdybyste projeli všechny naše upravované trasy, ujeli byste vzdálenost podobnou té z Ostravy do severní Itálie.



Moravskoslezský kraj je zřizovatelem 7 příspěvkových organizací v oblasti kultury, které mají pobočky ve 23 městech.

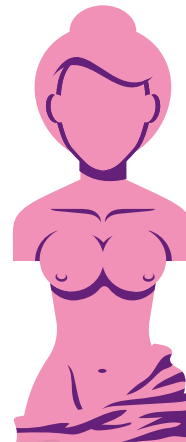
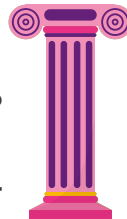


v krajské vědecké knihovně najdete více než 1 000 000 dokumentů? Je v ní veden také speciální fond pro zrakově a sluchově postižené spoluobčany a ročně je v knihovně realizováno přes 480 000 výpůjček.

náš kraj poskytuje ročně na provoz svých kulturních příspěvkových organizací sumu přesahující 190 milionů korun?

v našem kraji se nachází více než 3 000 nemovitých kulturních památek a 5 národních kulturních památek?

pět z nich vlastní Moravskoslezský kraj – Zámek Bruntál, Kosárnu v Karlovicích, Památník J. A. Komenského ve Fulneku, Rodný dům F. Palackého v Hodslavicích a Památník obětem nacistického teroru v Havířově-Živicích.



Moravskoslezský kraj systematicky a koncepčně spolupracuje se všemi složkami integrovaného záchranného systému (IZS) a pomáhá je vybavovat moderní a výkonnou technikou.



náš kraj realizoval 10 projektů spolufinancovaných z Evropské unie s celkovými výdaji 1,75 miliardy korun? Podpořil výstavbu integrovaných výjezdových center složek IZS a společných pracovišť jeho složek v Ostravě, Ostravě-Jihu, Třinci, Městě Albrechticích, Mošnově – v rámci Letiště Leoše Janáčka. Bylo pořízeno 90 speciálních vozidel pro jednotky požární ochrany, zařízení pro chemický monitoring a technika pro zásahy při povodních.



náš kraj za účelem zvýšení bezpečnosti obyvatel poskytl policejnímu ředitelství Moravskoslezského kraje 25,8 milionu korun? Částka byla určena mj. na pořízení technických a komunikačních prostředků, speciálních vozidel,

techniky pro znalecká zkoumání, vybavení speciální pořádkové jednotky nebo na vybavení pracoviště kriminalistické techniky a expertiz.



Integrované bezpečnostní centrum (IBC) nahradilo 19 samostatných operačních středisek složek IZS (hasičů, policie, záchranné služby a městské policie)? Jeho vybudováním došlo k výrazným finančním úsporám.



za dobu provozu bylo v IBC odbaveno více než 3 300 000 hovorů a řešeno více než 1 300 000 tísňových událostí?



technologie IBC umožňuje nepřetržitě monitorovat bezpečnostní situaci v celém našem kraji? Dispečerů sledují síť metanových čidel, bezpečnostní a protipožární systémy důležitých objektů, možný únik nebezpečných látek (projekt CheMon). Využívají síť 550 průmyslových kamer z území města Ostravy, dálničního tunelu Klimkovic a silničního tunelu Lysůvky.



Identifikace ekonomického subjektu

IČ / 70890692

DIČ/ CZ70890692

Obchodní jméno: Moravskoslezský kraj

Adresa sídla podnikání: 28. října 117, 702 18 Ostrava

Právní forma: 804 – Kraj

Datum vzniku: 12. 11. 2000, ústavní zákon č. 347/1997 Sb., o vytvoření vyšších územních samosprávných celků, zákon č. 129/2000 Sb. O krajích (krajské zřízení)

Odvětvová klasifikace činnosti: 751 100 Všeobecná veřejná správa

Kontakty:

Moravskoslezský kraj

Krajský úřad

28. října 117

702 18 Ostrava

Tel.: 595 622 222

Fax: 595 622 126

E-mail: posta@msk.cz

Datová schránka Moravskoslezský kraj ID: 8x6bxsd

GPS: N 49°49.782 - E 018°16.232

Uzávěrka obsahu Výroční zprávy 2015: 06/2016

Vydavatel: Moravskoslezský kraj, Krajský úřad

28. října 117, 702 18 Ostrava

Redakční zpracování: Odbor financí a Odbor kancelář hejtmana kraje

Fotografie: Archiv MSK

Realizace a design: Agentura API s.r.o.

Rok vydání: 2016

ISBN: 978-80-87503-97-3

