



# VÝROČNÍ ZPRÁVA 2022



Moravskoslezský  
kraj

# Obsah

<b>Úvodní slovo hejtmána</b> .....	<b>2</b>
<b>Základní informace o kraji</b> .....	<b>4</b>
<b>Krajská samospráva</b> .....	<b>7</b>
Orgány Moravskoslezského kraje .....	.8
Zastupitelstvo kraje .....	.8
Informace o činnosti Zastupitelstva Moravskoslezského kraje v roce 2022 .....	.10
Rada kraje .....	.15
Informace o činnosti Rady Moravskoslezského kraje v roce 2022 .....	.17
<b>Cestovní ruch v kraji</b> .....	<b>20</b>
<b>Krajský úřad</b> .....	<b>22</b>
<b>Slovo ředitele</b> .....	<b>23</b>
Organizační struktura krajského úřadu k 31. 12. 2022 .....	.25
Počet zaměstnanců kraje zařazených do krajského úřadu k 31. 12. 2022 .....	.26
Významné události 2022 .....	.27
<b>Organizace Moravskoslezského kraje</b> .....	<b>35</b>
Příspěvkové organizace Moravskoslezského kraje .....	.36
Obchodní společnosti s majetkovou účastí Moravskoslezského kraje .....	.40
<b>Hospodaření kraje</b> .....	<b>41</b>
Základní údaje o rozpočtovém hospodaření kraje za rok 2022 .....	.42
Příjmy .....	.44
Financování .....	.47
Výdaje .....	.49
Peněžní fondy .....	.52
<b>Hospodaření s majetkem</b> .....	<b>54</b>
Přehled majetku kraje .....	.55
<b>Hospodaření organizací založených a zřízených krajem</b> .....	<b>58</b>
Hospodaření příspěvkových organizací .....	.59
Hospodaření obchodních společností s majetkovou účastí kraje .....	.60
Hospodaření ostatních společností s účastí kraje .....	.61
<b>Zpráva o výsledku přezkoumání hospodaření kraje</b> .....	<b>62</b>
<b>Rating kraje</b> .....	<b>70</b>
<b>Identifikace ekonomického subjektu</b> .....	<b>78</b>

# Úvodní slovo hejtmana

## **Vážené dámy, vážení pánové,**

ještě předloni bych nevěřil, že do našich životů vstoupí válka. Válečný konflikt se sice od konce února po celý rok 2022 odehrával na Ukrajině, ale měl významné dopady také na životy lidí v Moravskoslezském kraji i zbytku Evropy. Tím prvním nejznatelnějším signálem byli lidé z Ukrajiny, kteří k nám začali prchat před válkou. Mnozí z nich byli vystrašení, plní obav o své blízké i o svou budoucnost. Tito lidé potřebovali co nejdříve získat bezpečné zázemí a podporu. Zde jsem velmi rád, že mohu poděkovat všem, kteří se do řešení uprchlické krize aktivně zapojili. Ať už to byly nemocnice, sociální zařízení, dobrovolnické organizace, školy nebo zaměstnanci krajského úřadu, kteří se stali důležitou součástí týmu Krajského asistenčního centra pomoci Ukrajině. Pomáhali vydávat uprchlíkům materiální pomoc, často byli těmto zoufalým lidem svým přístupem psychickou podporou a povzbuzením. Lidé do sbírek přispívali nejen peníze, ale také oblečení, vybavení do domácnosti nebo další potřeby. Opět se vzedmula vlna solidarity a snahy pomáhat. Mnozí lidé nabízeli uprchlíkům ubytování, doprovázeli Ukrajince na úřady nebo k lékařům, svým přístupem neskutečně přispěli k řešení této náročné situace.

Agresivita Ruska, jeho výpady a kroky se nás dotkly i v oblasti ekonomiky. Přišla energetická krize, ceny plynu a elektřiny vystřelily nahoru a negativně ovlivnily životní úroveň některých domácností. Mnohé z nich hledaly nového dodavatele energií a jen stěží se v aktuální situaci orientovaly. Zde přišel Moravskoslezský kraj s bezplatnou Energolinkou, skrze kterou kolegové z našeho Moravskoslezského energetického centra lidem radili, jak postupovat, kam přesně se obrátit a co si při uzavírání nových smluv hlídat.

Ceny energií byly jedním z hlavních témat celé republiky, energetická krize potvrdila správnost našich kroků při snižování energetické náročnosti budov ve vlastnictví kraje. Proto jsme v rámci možností zintenzivnili projekty na zateplování budov a aplikaci dalších energeticky úsporných opatření. Jedním z prioritních témat pak bylo využívání obnovitelných zdrojů energie, proto významně přibýlo projektů budujících fotovoltaické elektrárny. A na tuto oblast navazuje další zásadní téma Moravskoslezského kraje, a sice využívání vodíkových technologií. V červnu roku 2022 vznikl Vodíkový Klastr, jehož hlavním úkolem je rozvoj vodíkového ekosystému v regionu. Vznikne tak moravskoslezské Hydrogen Valley, ve kterém budou soustředěny veškeré činnosti celého řetězce. Od výroby vodíku, skladování, distribuci až po plnění a koncového spotřebitele. Využívání vodíku například v dopravě nebo energetice sníží naši závislost na fosilních palivech, ale také přispěje ke zvyšování kvality životního prostředí v kraji.

Odklon od uhlí je spolu s transformací našeho kraje další důležitá oblast. Rok 2022 byl vrcholem intenzivních příprav projektů, které mají být financovány z evropského Fondu pro spravedlivou transformaci. Na některých projektech se už takzvaně „vyšíválo“, aby mohly být v úvodu roku 2023 odeslány žádosti do operačního programu. Například Moravskoslezská vědecká knihovna se promění v centrum pro digitální transformaci regionu, vědu a inovace. Vybudujeme její nové sídlo nazývané Černá kostka, která se stane polyfunkčním komunitním centrem, a to nejen pro studenty, vědce a inovátory, ale i pro kohokoli z veřejnosti. Chceme propojit možnosti nejnovějších technologií, neformální i celoživotní vzdělávání a kulturní dědictví do zcela nových formátů, jako jsou například živé nebo společenské laboratoře.

Naše vize jsou skutečně ambiciózní, chceme z našeho regionu vytvořit atraktivní místo. A já věřím, že se nám to podaří, věřím, že zastavíme odsun obyvatel, že lidé pochopí, že Moravskoslezský kraj je ideální místo k životu, vzdělávání, podnikání nebo třeba i ke sportu a zábavě. Nejsme snílci, máme jasný plán, který krok za krokem naplňujeme. A při tom všem hlídáme, aby náš kraj pro naše občany spolehlivě fungoval. Nadále zvyšujeme kvalitu i dostupnost zdravotnické péče, podporujeme modernizaci vzdělávání, pečujeme o památky, zkvalitňujeme infrastrukturu i sociální služby.


Zde patří poděkování všem, kteří se na našich aktivitách podílejí. Nejen zaměstnancům hejtmánství a všech krajských příspěvkových organizací, ale také občanům, kterým není směřování Moravskoslezského kraje lhostejné.

### **Jan Krkoška, MBA**

hejtman Moravskoslezského kraje



*\*Jan Krkoška, MBA byl zvolen hejtmánem kraje na zasedání zastupitelstva v červnu 2023, do té doby působil jako náměstek hejtmána kraje.*



## Základní informace o kraji

Moravskoslezský kraj je geograficky velice rozmanitý region. Ze západu je sevřen masívem Hrubého Jeseníku s nejvyšším vrcholem kraje a celé Moravy horou Praděd (1 491 m n. m.). Hornatina postupně přechází do Nízkého Jeseníku, náhorní plošiny s pozvolnějším terénem, a Oderských vrchů. Střední část kraje je charakteristická hustě osídleným nížinatým terénem Opavské nížiny, Ostravské pánve a Moravské brány. Směrem na jihovýchod krajina opět získává horský charakter a kulminuje hřbety Beskyd – u slovenské hranice Moravskoslezských s nejvyšším vrcholem Lysou horou (1 323 m n. m.) a Slezských Beskyd na hranici s Polskou republikou.

Kraj leží na severovýchodě České republiky a tvoří jednu z nejvíce okrajových částí. Na severu a východě hraničí s polskými vojvodstvími – Slezským a Opolským, na jihovýchodě s Žilinským krajem na Slovensku. V rámci krajského uspořádání ČR je lemován Olomouckým krajem a na jihu se letmo dotýká kraje Zlínského. Příhraniční charakter kraje poskytuje možnosti efektivní spolupráce ve výrobní sféře, rozvoji infrastruktury, v ochraně životního prostředí, v kulturně-vzdělávací činnosti a především v oblasti turistického ruchu. Za tímto účelem působí na území kraje v současné době 4 euroregiony – Beskydy, Praděd, Silesia a Těšínské Slezsko.

Moravskoslezský kraj je vymezen okresy – Bruntál, Frýdek-Místek, Karviná, Nový Jičín, Opava a Ostrava-město a je rozdělen na 22 správních obvodů obcí s rozšířenou působností, do kterých spadá celkem 300 obcí, z toho je 42 měst. Svou rozlohou 5 431 km<sup>2</sup> zaujímá 6,9 % území celé České republiky a řadí se tak na 6. místo mezi všemi kraji. Více než polovinu území kraje zaujímá zemědělská půda, na dalších více než 35 % se rozprostírají lesní pozemky (především v horských oblastech Jeseníků a Beskyd). Vedle přírodního bohatství se v kraji vyskytují bohaté zásoby nerostných surovin – především rozhodující domácí zásoby černého uhlí, dále ložiska zemního plynu a dalších surovin jako jsou vápenec, žula, mramor, břidlice, sádrovec, šterkopisky, písky a cihlářské jíly.

Převážná většina území Moravskoslezského kraje náleží do úmoří Baltského moře, pouze z části Nízkého Jeseníku – Rýmařovska a menších území okresu Nový Jičín odtékají vody do povodí řeky Moravy, tedy do moře Černého. Nejvýznamnějším vodním tokem je Odra pramenící v Oderských vrších. Na území Ostravy přijímá Odra své největší přítoky – řeku Opavu, jež odvodňuje Jeseníky a Opavsko, a řeku Ostravici, která odvádí vody z Moravskoslezských Beskyd. Severně od Bohumína se do Odry vlévá řeka Olše tvořící hranici s Polskem a odvodňující Těšínsko. V místě soutoku Odry s Olší dosahuje území kraje svého výškového minima – 195 m n. m. Hlavními zdroji pitné vody jsou vodárenské nádrže Šance a Morávka v Moravskoslezských Beskydech a Kružberk v Nízkém Jeseníku.

Od počátku devadesátých let dochází k podstatnému zlepšení stavu životního prostředí vlivem poklesu průmyslové výroby, používání šetrnějších technologií a značným investicím do ekologických opatření. I přes tato uvedená zlepšení patří kraj nadále mezi nejzatíženější oblasti v České republice, neboť v minulosti byly znečištěny všechny složky životního prostředí. Dnes se jako nejzávažnější jeví kontaminace půdy a podzemních vod v důsledku průmyslové činnosti, důlní poklesy a znečištění povrchových vod a ovzduší.

Přírodní charakter a odlišný ekonomický vývoj se podílejí na rozdílech v kvalitě životního prostředí jednotlivých oblastí kraje. Nejzávažnější dopady na životní prostředí se koncentrují do střední a severovýchodní části kraje (Ostravsko, Karvinsko a Třínecko). Na druhé straně jsou součástí Moravskoslezského kraje také místa s významnými a cennými přírodními zvláštnostmi, jež jsou chráněny v rámci tří chráněných krajinných oblastí – Beskydy (rozlohou 1 205 km<sup>2</sup> vč. zlínské části největší CHKO v ČR), Jeseníky a Poodří – a dalších 167 zvláště chráněných území.

Moravskoslezský kraj je počtem 1 178 tisíc obyvatel třetí nejlidnatější v ČR, se svými 300 obcemi však patří k regionům s nejmenším počtem sídel. Tomu odpovídá i hustota osídlení 217 obyvatel na km<sup>2</sup>, přičemž týž údaj pro celou ČR je 133 obyvatel na km<sup>2</sup>. Průměrná rozloha katastru obce 18,1 km<sup>2</sup> je druhá největší v republice a je o necelých 50 % větší než katastr průměrné obce v ČR (12,6 km<sup>2</sup>). V obcích do 499 obyvatel bydlí jen necelá 2 % obyvatel, v obcích od 500 do 4 999 obyvatel cca 27 % obyvatel, v obcích od 5 000 do 19 999 obyvatel žije 13 % občanů kraje. Většina obyvatel kraje (cca 58 %), což je v rámci ČR výjimečné, žije ve městech nad 20 tisíc obyvatel. V krajské metropoli Ostravě žije 285 tisíc obyvatel, tj. zhruba čtvrtina obyvatel kraje. Dalšími velkými městy jsou Havířov, Opava, Frýdek-Místek a Karviná.

Nízká porodnost je základním rysem současné populační situace nejen našeho regionu, ale i v rámci celé republiky, a proto dochází k pozvolnému stárnutí populace. Vedle pokračujícího přirozeného úbytku obyvatel dochází navíc v Moravskoslezském kraji, na rozdíl od zbytku republiky, od roku 1993 k nepřetržitému poklesu obyvatelstva migrací.

Větší část Moravskoslezského kraje se již za dob Rakouska-Uherska stala jednou z nejdůležitějších průmyslových oblastí. Jádrem je ostravsko-karvinská průmyslová a těžební pánev, jejíž industrializace byla úzce spojena s využíváním místního nerostného bohatství, zejména kvalitního koksovateľného černého uhlí a s navazujícím rozvojem těžkého průmyslu a hutnictví. Kraj je tak celostátním centrem hutní výroby, současně je zde soustředěna i těžba celé produkce černého uhlí ČR, i když dochází k poklesu vytěženého množství. Vedle těchto tradičních odvětví se v kraji dále prosazuje výroba a rozvod elektřiny, plyn a vody, výroba dopravních prostředků a chemický a farmaceutický průmysl.

I přes současný útlum těžkého průmyslu a dobývání nerostných surovin pracuje podle Výběrového šetření pracovních sil v průmyslových odvětvích více než třetina z celkového počtu 557,7 tisíce osob zaměstnaných v národním hospodářství, dalších 11 % v obchodu a opravách zboží. Průměrná hrubá měsíční mzda v Moravskoslezském kraji (pracovištní metoda, předběžné údaje) byla v roce 2021 o cca 3 500 Kč nižší než republikový průměr, přičemž byla ve srovnání s ostatními kraji čtvrtá nejnižší. Činila na zaměstnance 34 446 Kč. Rozložení mezd mezi odvětvími je obdobné jako v ostatních krajích Česka. Nejvyšší mzdy jsou v sektorech informační a komunikační činnosti, výroba a rozvod elektřiny, plynu, tepla a klimatizovaného vzduchu, těžba a dobývání a peněžnictví a pojišťovnictví, zatímco nejnižší mzdy jsou v odvětví ubytování, stravování a pohostinství.

Kraj se po zániku Československa ocitl v poloze severovýchodního pohraničí, na hranicích s Polskem a Slovenskem, nejvíce vzdáleného od přímých kontaktů s metropolí státu a s hospodářskými podněty z vyspělých zemí EU. Dálnice D1 mezi Prahou a Bohumínem řeší dopravní obslužnost a ekonomické oživení. Silniční komunikační systém dále doplňují hlavní mezinárodní silnice I/11 (E 75): Opava – Ostrava – Český Těšín – Mosty u Jablunkova a I/48, D/48 (E 462): Nový Jičín – Frýdek-Místek – Český Těšín, které procházejí východní částí kraje. Moravskoslezský kraj protínají dva železniční tahy evropského významu, elektrifikované tratě č. 270 a č. 320. Trať č. 270 je významným úsekem hlavní železniční trasy ČR Praha – Bohumín. Dosažitelnost regionu letecky je zabezpečována prostřednictvím mezinárodního letiště v Mošnově, druhého největšího letiště v ČR, jehož délka přistávací dráhy 3 500 m umožňuje přistávání všech kategorií letadel bez omezení.

Region Moravskoslezského kraje je vybaven kvalitním systémem školního vzdělávání. Na 446 základních školách plní povinnou školní docházku 104 tisíc žáků. Oborově širokou škálu 136 středních škol (z toho 39 vyučujících v oboru gymnázií) a 2 konzervatoří doplňuje 14 vyšších odborných škol a 4 vysoké školy (Vysoká škola báňská – Technická univerzita Ostrava, Ostravská univerzita, Slezská univerzita v Opavě a Vysoká škola PRIGO), které svými 16 fakultami zabezpečují výuku pro více než 25 tisíc studentů.

Rovněž systém zdravotní péče je v kraji na vysoké úrovni. Najdeme zde 506 samostatných ordinací praktických lékařů pro dospělé, 183 pro děti a dorost, dále 574 ordinací stomatologů, 148 gynekologů a 858 ordinací různých specialistů. V celém kraji je k dispozici 6 709 lůžek ve 21 nemocnicích a dalších 2 389 lůžek ve 14 odborných léčebných ústavech a léčebnách pro dlouhodobě nemocné.

Tradičními kulturními centry regionu jsou Ostrava, Opava a pro území Těšínska, s významnou polskou menšinou, Český Těšín. V kraji nalezneme velké množství divadel, muzeí, galerií a kin. V Ostravě dále sídlí mezinárodně známá Janáčkova filharmonie. Milovníci literatury mohou využívat více než 400 knihoven. Města a další obce nabízejí pestrou škálu sportovního vyžití prostřednictvím stadionů, víceúčelových hal a stovek hřišť, tělocvičen, koupališť a bazénů. Kromě kulturního a sportovního vyžití ve městech a vesnicích poskytuje malebná a pestrá příroda severní Moravy a Slezska nesčetné možnosti pro rekreaci, turistiku, poznávání kulturních památek a léčebné pobyty. V letním období skýtá region díky rozsáhlé síti turistických tras podmínky pro pěší turistiku a cykloturistiku, v zimě pak jsou horské celky Hrubého Jeseníku a Beskydy vyhledávanými centry běžeckého a sjezdového lyžování. Moravskoslezský kraj se může pochlubit mnoha kulturními památkami, na jeho území se nachází městské památkové rezervace (centra Příbora, Nového Jičína a Štramberka). Zámeckými skvosty kraje jsou sídla v Hradci nad Moravicí, v Raduni, v Kravařích na Opavsku či ve Fulneku. Mezi nejvýznamnější hrady patří Sovinec na Rýmařovsku, Starý Jičín a Hukvaldy v Pobeskydí. Specifikem regionu jsou podmínky pro průmyslovou turistiku (Technické muzeum automobilů v Kopřivnici, Vagonářské muzeum ve Studénce, Hornické muzeum v Ostravě-Petřkovicích, areál Dolních Vítkovic, NKP Důl Michal aj.). Fandové vodních sportů s oblibou sjíždějí řeku Moravici nebo Odru, ti, kteří dávají přednost rekreaci u vodních ploch, navštěvují nádrže Žermanice a Těrlicko, v menší míře zatím Slezskou Hartu. Lázeňství v kraji je zastoupeno lázněmi Darkov v Karviné založenými na využívání léčebných účinků jodobromové vody, dále lázeňským sanatoriem v Klimkovicích s architektonicky zajímavými budovami a horskými lázněmi v Karlově Studánce pyšnicími se nejčistším vzduchem ve střední Evropě.<sup>1</sup>

---

<sup>1</sup> Dle statistické ročenky Moravskoslezského kraje 2022, <https://www.czso.cz/>

# Krajská samospráva





## Orgány Moravskoslezského kraje

Moravskoslezský kraj

Zastupitelstvo Moravskoslezského kraje  
Rada Moravskoslezského kraje  
Hejtmán Moravskoslezského kraje  
Krajský úřad Moravskoslezského kraje

Výbory zastupitelstva  
Komise rady  
Zvláštní orgány

### Zastupitelstvo kraje

Vykonává samosprávu, je mu ze zákona vyhrazeno předkládat návrhy zákonů Poslanecké sněmovně, předkládat návrhy Ústavnímu soudu na zrušení právních předpisů, vydávat obecně závazné vyhlášky kraje, koordinovat rozvoj územního obvodu, schvalovat územní plánovací dokumentaci, stanovit rozsah základní dopravní obslužnosti pro území kraje, rozhodovat o mezinárodní spolupráci, schvalovat rozpočet kraje, zřizovat a rušit příspěvkové organizace atd.

**Zastupitelstvo Moravskoslezského kraje** má 65 členů a jeho zasedání jsou ze zákona veřejná.

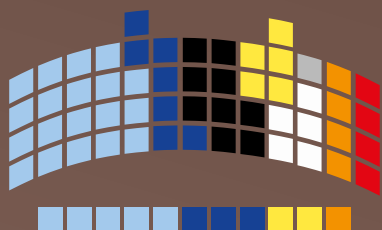
#### Složení zastupitelstva Moravskoslezského kraje ve funkčním období 2020-2024

• ANO 2011	24 mandátů
• Občanská demokratická strana s podporou TOP 09	10 mandátů
• Česká pirátská strana	9 mandátů
• Křesťanská a demokratická unie – Československá strana lidová	7 mandátů
• Svoboda a přímá demokracie (SPD)	6 mandátů
• Česká strana sociálně demokratická	5 mandátů
• Komunistická strana Čech a Moravy	4 mandáty

Ustavující zasedání Zastupitelstva Moravskoslezského kraje po volbách se konalo dne 5. 11. 2020. V tento den byl do funkce hejtmána Moravskoslezského kraje zvolen prof. Ing. Ivo Vondrák, CSc. a dále byli zvoleni Ing. Jakub Unučka, Ph.D., MBA, do funkce 1. náměstka hejtmána kraje, Mgr. et Mgr. Lukáš Curylo, Ing. Radek Podstawka, MUDr. Martin Gebauer, MHA, Jan Krkoška, MBA, Ing. Jaroslav Kania, Bc. Jiří Navrátil, MBA a Mgr. Stanislav Folwarczny do funkcí náměstka hejtmána kraje. Dalšími členy rady kraje byli zvoleni MUDr. Zdenka Němečková Crkvenjaš, MBA a Ing. Petr Kajnar. Zastupitelstvo kraje zřídilo ve funkčním období 2020-2024 12 výborů a zvolilo jejich předsedy a členy.



# MORAVSKOSLEZSKÝ KRAJ ZASTUPITELSTVO KRAJE



## ROZDĚLENÍ MANDÁTŮ V ZASTUPITELSTVU MORAVSKOSLEZSKÉHO KRAJE

- ANO 2011
- Občanská demokratická strana + TOP 09
- Česká pirátská strana
- Křesťanská a demokratická unie – Československá strana lidová
- Koalice Svoboda a přímá demokracie – Tomio Okamura (SPD)
- Česká strana sociálně demokratická
- Komunistická strana Čech a Moravy
- Bez politické příslušnosti

- 24 mandátů
- 10 mandátů
- 9 mandátů
- 7 mandátů
- 1 mandát
- 5 mandátů
- 4 mandátů
- 5 mandátů



Ing. Jan Abrahamčík



JUDr. Josef Babka



Ing. Josef Bálica, MBA



Irena Bláhová



Mgr. Monika Brzesková



Ing. Jiří Carbol



Mgr. et Mgr. Lukáš Curylo



Jakub Dedek



Jiří Demel



JUDr. Václav Dobrozemský



Ing. et Ing. David Dudzík



Mgr. Martina Dušková



PhDr. Jaroslav Dvořák



Mgr. Stanislav Folwarczny



Ing. Zbyněk Gajdacz, MPA



MUDr. Martin Gebauer, MHA



Mgr. Alena Grosová



Ing. Miroslav Hajdušík, MBA



PhDr. Igor Hendrych, Ph.D.



Ing. Lenka Holková



Mgr. Simona Horáková



Mgr. Radovan Hořinek



Ing. Kateřina Chybidziurová



Mgr. Vlastimil Janiczek



Ing. Petr Kajnar



Ing. Jaroslav Kania



Mgr. Zdeněk Karásek



Mgr. Zuzana Klusová



Ing. Michal Kokošek



Mgr. Stanislav Kopecký



Ing. Pavel Kořízek



Jan Křítoška, MBA



Ing. Josef Kuchta



Ing. Jan Kunze



Róbert Masarovič, MSc.,  
MBA, DBA, LL.M.



Mgr. Josef Alexander Madera



Tomáš Miczka



Ing. Vladimír Návrát



Bc. Jiří Navrátil, MBA



MUDr. Bc. Ondřej Němeček



MUDr. Zdenka Němečková  
Ckřvenjář, MBA



Ing. Bohuslav Niemiec



Lukáš Oprchalský



RNDr. Michal Pobucký, DIS.



Ing. Radek Podstawa



JUDr. Ondřej Ručka



Ing. Patrik Schramm



Marcel Sikora



Robert Sivulka



Ing. Vit Slováček



Ing. Pavel Staněk



Ing. Ivan Strachov



Mgr. Kateřina Sebestová



Ing. Šárka Šimónáková



Mgr. Jan Tabásek



Mgr. Petra Tesková



doc. Ing. Pavel Tuleja, Ph.D.



Ing. Jakub Unucka, MBA



Leonard Varga



Bc. Richard Verš



RNDr. Jan Veřmířovský, Ph.D.



prof. Ing. Ivo Vondrák, CSC.



Ing. Marek Vysocký



Ing. Jan Wolf



Mgr. Arnošt Židek Ph.D.

## Informace o činnosti Zastupitelstva Moravskoslezského kraje v roce 2022

*V roce 2022 se uskutečnila 4 zasedání Zastupitelstva Moravskoslezského kraje. V rámci těchto zasedání bylo přijato celkem 496 usnesení, jejichž plnění zastupitelstvo pravidelně kontrolovalo.*

### **Zastupitelstvo Moravskoslezského kraje mj.:**

- schválilo Účetní závěrku Moravskoslezského kraje k rozvahovému dni 31. 12. 2021
- souhlasilo s celoročním hospodařením Moravskoslezského kraje za rok 2021 bez výhrad a schválilo Závěrečný účet Moravskoslezského kraje za rok 2021
- schválilo rozpočet Moravskoslezského kraje na rok 2023
- schválilo Střednědobý výhled rozpočtu Moravskoslezského kraje na léta 2024–2026
- schválilo rozpočet Fondu životního prostředí Moravskoslezského kraje na rok 2023
- schválilo rozpočet Fondu sociálních služeb na rok 2023
- schválilo rozpočet Zajišťovacího fondu na rok 2023
- schválilo rozpočet Fondu pro financování strategických projektů Moravskoslezského kraje na rok 2023
- schválilo rozpočet Fondu finančních zdrojů JESSICA na rok 2023
- rozhodlo přijmout rezoluci „Moravskoslezský kraj odsuzuje útok Ruské federace na Ukrajinu jako nevyprovokovanou agresi a nepřijatelný zásah do integrity svobodné demokratické země“
- rozhodlo uzavřít Společnou deklaraci o spolupráci na přípravě a realizaci strategického projektu EDEN SILESIA se Slezskou univerzitou v Opavě, a Statutárním městem Karviná
- rozhodlo zahájit přípravu projektu „Městečko bezpečí“
- rozhodlo uzavřít Dohodu o partnerství s finančním příspěvkem v programu ERASMUS+, s Lublinským vojvodstvím v rámci projektu „Supporting mental health of young people in the era of coronavirus“
- rozhodlo profinancovat a kofinancovat projekt „Nová Horka – centrum tradic a zážitků“
- rozhodlo profinancovat a kofinancovat projekt „Revitalizace Těšínského divadla“
- rozhodlo poskytnout návratnou finanční výpomoc z rozpočtu kraje obci Kružberk, na spolufinancování nákladů spojených s realizací projektu „Stavební úpravy objektu čp. 100 v obci Kružberk – I. etapa“
- rozhodlo uzavřít Memorandum o vzájemné spolupráci při realizaci projektu „Olympiáda dětí a mládeže 2025 v Moravskoslezském kraji“ mezi Moravskoslezským krajem a partnery: statutární město Ostrava, statutární město Frýdek-Místek, město Český Těšín, obec Trojanovice, obec Bílá, Moravskoslezská krajská organizace ČUS
- rozhodlo uzavřít Memorandum o spolupráci s Košickým samosprávným krajem
- rozhodlo uzavřít Memorandum o spolupráci při přípravě území pro realizaci projektu „Logistické centrum Armády České republiky Mošnov“
- rozhodlo o založení spolku Moravskoslezský Vodíkový Klastř, z. s., a o členství Moravskoslezského kraje v tomto spolku
- rozhodlo zahájit přípravu projektu „Realizace bezpečnostních opatření podle zákona o kybernetické bezpečnosti II“
- rozhodlo zahájit přípravu projektu „Silnice III/4593 hraniční most ev. č. 4593-3 Úvalno - Branice“
- rozhodlo zahájit přípravu projektu „Silnice III/0578 hraniční most ev. č. 0578-2 Vávrovice - Wiechowice“
- rozhodlo zahájit přípravu projektu „Silnice III/01129 Opava - Pilszcz“
- rozhodlo zahájit přípravu projektu „Ochrana zálohovaných dat krajské korporace proti škodlivému kódu“
- rozhodlo profinancovat a kofinancovat projekt „Modernizace výuky informačních technologií III“
- rozhodlo zahájit realizaci projektu „Rekonstrukce silnic II/445 a II/370 (Rýmařov)“
- rozhodlo zahájit realizaci projektu „Rekonstrukce a modernizace silnice II/472 Karviná, ul. Borovského“
- rozhodlo zahájit realizaci projektu „Rekonstrukce a modernizace silnice II/648 Český Těšín, ul. Frýdecká“
- rozhodlo zahájit realizaci projektu „Rekonstrukce a modernizace silnice II/442 VD Kružberk – Svatoňovice – Čermná ve Slezsku“
- rozhodlo zahájit realizaci projektu „Silnice II/483 průtah Frenštát p. R. – hr. okresu FM“
- rozhodlo zahájit realizaci projektu „Rekonstrukce a modernizace silnice II/443 Štáblovice – Otice“
- rozhodlo zahájit realizaci projektu „Rekonstrukce a modernizace silnice II/470H Severní spoj (Ostrava)“
- rozhodlo zahájit realizaci projektu „Rekonstrukce a modernizace silnice II/475 v Karviné, ul. Rudé Armády“
- rozhodlo profinancovat a kofinancovat projekt „Obnova vozového parku sanitních vozidel ZZS MSK“

- rozhodlo zahájit přípravu projektu „Výstavba sportovního plaveckého bazénu při Sportovním gymnáziu Dany a Emila Zátokových v Ostravě“
- rozhodlo zahájit přípravu projektu „Transformace Zámku Dolní Životice“
- rozhodlo zahájit přípravu projektu „Podpora návazných aktivit sociálních služeb v MSK“
- rozhodlo zahájit přípravu projektu „Podpora duše III“
- rozhodlo profinancovat a kofinancovat projekt „Podpora kvality v sociálních službách“
- rozhodlo profinancovat a kofinancovat projekt „Podpora komunitní práce v MSK III“
- rozhodlo profinancovat a kofinancovat projekt „Profesionalizace systému péče o ohrožené děti v Moravskoslezském kraji“
- rozhodlo profinancovat a kofinancovat projekt „Podpora procesu plánování sociálních služeb na území MSK“
- rozhodlo profinancovat a kofinancovat projekt „Remeslá a priemysel v múzeu“
- rozhodlo zahájit přípravu projektu „Rekonstrukce objektu organizace Zámek Dolní Životice, středisko Čtyřlístek v Opavě“
- rozhodlo zahájit přípravu projektu „Výstavba domova se zvláštním režimem (Domov Hortenzie, Frenštát)“
- rozhodlo zahájit přípravu projektu „Výstavba domků pro osoby s atypickými potřebami (Náš svět, Pržno)“
- rozhodlo zahájit přípravu projektu „Rekonstrukce objektu organizace Nový domov, příspěvková organizace vedoucí k energetickým úsporám“
- rozhodlo zahájit přípravu projektu „Rozvoj služeb v Ostravě – ul. Dr. Malého“
- rozhodlo zahájit přípravu projektu „Rekonstrukce a výstavba objektů ve Skotnici“
- rozhodlo zahájit realizaci projektu „Rozšíření a modernizace výukových prostor na JG PT Ostrava-Poruba“
- rozhodlo profinancovat a kofinancovat projekt „Podpora (Ne)formální péče v Moravskoslezském kraji“
- rozhodlo profinancovat a kofinancovat projekt „Podpora návazných aktivit sociálních služeb v MSK“
- rozhodlo profinancovat a kofinancovat projekt „Žerotínský zámek – centrum relaxace a poznání“
- rozhodlo profinancovat a kofinancovat projekt „Novostavba depozitáře Muzeum v Bruntále“
- rozhodlo zahájit realizaci projektu „Chráněné bydlení Okrajová“
- rozhodlo profinancovat a kofinancovat projekt „Gastro vybavení Domova Březiny v Petřvaldě“
- rozhodlo zahájit přípravu projektu Jednotný systém pro evidenci sbírek muzejní povahy pro Moravskoslezský kraj („JSES“)
- rozhodlo zahájit přípravu projektu „Silnice III/05712 – hraniční most ev. č. 05712-2 Držkovice“
- rozhodlo profinancovat a kofinancovat projekt „Rekonstrukce depozitáře Muzea Beskyd Frýdek-Místek“
- rozhodlo profinancovat a kofinancovat projekt „Digitalizace kulturního dědictví Moravskoslezského kraje“
- rozhodlo zahájit realizaci projektu „Černá kostka – Centrum digitalizace, vědy a inovací“
- rozhodlo zahájit realizaci projektu „Profesionalizace systému péče o ohrožené děti v Moravskoslezském kraji“
- rozhodlo profinancovat a kofinancovat projekt „POHO Park Gabriela“
- rozhodlo zahájit přípravu projektu „Digitální transformace kultury Moravskoslezského kraje“
- rozhodlo zahájit přípravu projektu „Digitalizace kulturního dědictví Moravskoslezského kraje II“
- rozhodlo zahájit realizaci projektu „TPA – Inovační centrum pro transformaci vzdělávání“
- rozhodlo zahájit realizaci projektu „Výstavba sportovní haly pro Gymnázium a SPŠEI ve Frenštátě pod Radhoštěm“
- schválilo Plán dílčího povodí Horní Odry pro území Moravskoslezského kraje
- schválilo Plán dílčího povodí Moravy a přítoků Váhu pro území Moravskoslezského kraje
- rozhodlo profinancovat a kofinancovat projekt „Centrum veřejných energetiků“
- rozhodlo profinancovat a kofinancovat projekt „Digitalizace kulturního dědictví Moravskoslezského kraje – Galerie výtvarného umění v Ostravě“
- rozhodlo profinancovat a kofinancovat projekt „Digitalizace kulturního dědictví Moravskoslezského kraje – Muzeum v Bruntále“
- rozhodlo profinancovat a kofinancovat projekt „Digitalizace kulturního dědictví Moravskoslezského kraje – Muzeum Novojičínska“
- schválilo dokument „Bílá kniha 2023 seznam investičních staveb na silniční síti II. a III. tříd Moravskoslezského kraje – aktualizace prosinec 2022“
- rozhodlo zahájit přípravu projektu „Restaurování kulturního dědictví Moravskoslezského kraje“
- rozhodlo zahájit realizaci projektu „Zámek Bruntál – revitalizace objektu“
- rozhodlo zahájit přípravu projektu „Silnice III/4593 Úvalno - Branice, km 7,194 - 8,239 s vazbou na hraniční přechod PR - Niekazanice“
- rozhodlo zahájit přípravu projektu „E-Care“
- rozhodlo zahájit realizaci projektu „Smart akcelerátor MSK“
- rozhodlo profinancovat a kofinancovat projekt „Podpora duše III“
- rozhodlo poskytnout návratné finanční výpomoci z rozpočtu Moravskoslezského kraje na rok 2023 v rámci „Programu pro poskytování návratných finančních výpomocí z Fondu sociálních služeb v roce 2023“

- rozhodlo poskytnout návratnou finanční výpomoc organizaci Střední průmyslová škola a Obchodní akademie, Bruntál, p. o., partnerovi projektu „Odborné, kariérové a polytechnické vzdělávání v MSK II“
- rozhodlo uzavřít Smlouvu o finanční spolupráci na organizaci Her X. zimní olympiády dětí a mládeže ČR 2023 v Královéhradeckém kraji s Královéhradeckým krajem
- rozhodlo zahájit realizaci projektu „Otevřený úřad – otevřené rozhraní pro přístup k datům“

#### **Zastupitelstvo kraje dále rozhodlo o poskytnutí dotací v rámci těchto programů:**

- „Program obnovy kulturních památek a památkově chráněných nemovitostí v Moravskoslezském kraji na rok 2022“
- „Program podpory aktivit v oblasti kultury v Moravskoslezském kraji na rok 2022“
- „Program podpory aktivit příslušníků národnostních menšin žijících na území Moravskoslezského kraje na rok 2022“
- „Dotačního programu na podporu projektů ve zdravotnictví na rok 2022“
- „Dotačního programu na podporu hospicové péče na rok 2022“
- „Dotačního programu na podporu specializačního vzdělávání všeobecných praktických lékařů a praktických lékařů pro děti a dorost na rok 2022“
- „Dotačního programu na podporu rozvoje zdravotní části multidisciplinárních terénních týmů v oblasti péče o osoby s duševním onemocněním na rok 2022“
- „Podpora dobrovolných aktivit v oblasti udržitelného rozvoje a místní Agendy 21“
- „Podpora včelařství v Moravskoslezském kraji“ pro rok 2022
- „Podpora technických atraktivit v Moravskoslezském kraji v roce 2022“
- „Podpora turistických informačních center v Moravskoslezském kraji v roce 2022“
- „Podpora obnovy a rozvoje venkova Moravskoslezského kraje 2022“
- „Podpora cestovního ruchu v Moravskoslezském kraji v roce 2022“
- „Program na podporu neinvestičních aktivit z oblasti prevence kriminality na rok 2022“
- „Program na podporu komunitní práce a na zmírňování následků sociálního vyloučení v Moravskoslezském kraji na rok 2022“
- „Program podpory činností v oblasti rodinné politiky, sociálně právní ochrany dětí a navazujících činností v sociálních službách na rok 2022“
- „Program realizace specifických aktivit Moravskoslezského krajského plánu vyrovnávání příležitostí pro občany se zdravotním postižením na rok 2022“
- „Program na podporu zdravého stárnutí v Moravskoslezském kraji na rok 2022“
- „Program na podporu poskytování sociálních služeb pro rok 2022“
- „Podpora vrcholového sportu v Moravskoslezském kraji pro rok 2022“
- „Podpora významných sportovních akcí v Moravskoslezském kraji pro rok 2022“
- „Podpora volnočasových aktivit pro mládež v roce 2022“
- „Drobné vodohospodářské akce“
- „Podpora návrhu řešení nakládání s vodami na území, příp. části území, obce“
- „Dotační program na podporu sborů dobrovolných hasičů v roce 2022“
- „Program obnovy památek nadregionálního významu v Moravskoslezském kraji v letech 2022 a 2023“
- „Program na podporu aktivit směřujících k prevenci dopravní nehodovosti“
- „Úprava lyžařských běžeckých tras v Moravskoslezském kraji v zimních sezónách 2022/2023, 2023/2024 a 2024/2025“
- „Podpora znevýhodněných oblastí Moravskoslezského kraje 2022“
- „Podpora systému destinačního managementu turistických oblastí“
- „Podpora rozvoje cykloturistiky v Moravskoslezském kraji pro rok 2022+“
- „Podpora podnikání v Moravskoslezském kraji 2022“
- „Programu na podporu stáží žáků a studentů ve firmách 2022“
- „Programu na podporu přípravy projektové dokumentace 2022“
- „Program na podporu aktivit sociálního podnikání v Moravskoslezském kraji na rok 2022“
- „Program na podporu zvýšení kvality sociálních služeb poskytovaných v Moravskoslezském kraji na rok 2022“
- „Podpora aktivit v oblasti prevence rizikových projevů chování u dětí a mládeže pro školní rok 2022/2023“
- „Podpora návrhu řešení nakládání s vodami na území, příp. části území, obce – 2. výzva“
- „Podpora odpadového hospodářství“
- „Kotlíkové dotace v Moravskoslezském kraji – 4. výzva“
- „Podpora služeb sociální prevence 2022+“
- „Program na podporu poskytování sociálních služeb pro rok 2022“
- „Program na podporu financování běžných výdajů souvisejících s poskytováním sociálních služeb včetně realizace protidrogové politiky kraje na rok 2022“

- „Podpora chovatelů ovcí nebo koz v oblastech Moravskoslezského kraje s výskytem vlka obecného“
- „Podpora vzdělávání a poradenství v oblasti životního prostředí“
- „Programu na podporu aktivit směřujících k prevenci dopravní nehodovosti“
- „Podpora vědy a výzkumu v Moravskoslezském kraji 2022“
- „Podpora provozu venkovských prodejen v Moravskoslezském kraji 2022“
- „Podpora vrcholového sportu v Moravskoslezském kraji pro rok 2023“

#### **Zastupitelstvo kraje dále rozhodlo o poskytnutí dotací v rámci těchto projektů:**

- „POHO Park Gabriela – předprojektová příprava“
- „EDEN SILESIA – vypracování odborné analytické studie“
- „Infrastruktura lokality Nová Horka – etapa I“
- „Přestavba zvoničky v Krásné pod Lysou Horou“
- „Vlaky Slezského železničního spolku po OKR 2022“
- „Pořízení technických prostředků sloužících ke zvýšení úrovně bezpečnosti“
- „Cyklistické propojení Poruby s Vřesinou“
- „IP LIFE for Coal Mining Landscape Adaptation“
- „Podpora vzniku nového studijního programu Zubní lékařství na Ostravské univerzitě (MSK)“
- „Gest-Net: Underground Lab“
- „Green Energy Park Staříč a Chlebovice (Centrum pokročilých technologií s využitím čisté energie)“
- „Revitalizace odkaliště Elektrárny Třebovice a vybudování rozvojové zóny pro termicky náročné technologie“
- „GREEN INNOVATION PARK PASKOV“
- „Industriální park Jan-Karel“
- „Industriální park Lazy“
- „Green Energy Park Sviadnov“
- „CÉRKA – Revitalizace dolu Frenštát“
- „Turistické značení v Moravskoslezském kraji v roce 2022“
- „Restaurátorská dílna“
- „Provoz lodní dopravy na Slezské Hartě 2022–2024“
- „Provoz parních vlaků Slezských zemských drah v letech 2022–2024“
- „Hvozdnický expres - zajištění vlakové dopravy na trati č. 314 (Opava-Svobodné Heřmanice) v období 2022–2024“
- „Výletní vlaky Slezského železničního spolku 2022–2024“
- „Úzkokolejka – turistický cíl/Wąskotorowka – cel turystyczny – dofinancování projektu“
- „Podpora podnikavosti a inovativního podnikání v kraji V“
- „Senior Pas Moravskoslezského kraje 2022“
- „Rodinné pasy Moravskoslezského kraje 2022“
- „Provozování skladových prostor pro potravinovou a materiální pomoc v roce 2022“
- „Podpora sociálně vyloučených domácností při získání a udržení bydlení v bytě“
- „Provoz tří automatických monitorovacích stanic sledujících kvalitu ovzduší na území města Ostravy (Hrabůvka, Heřmanice, Krásné Pole) v roce 2022 v rámci takzv. Regionálního monitoringu“
- „Měření znečištění ovzduší vzorkovači pro identifikaci zdrojů znečišťování na dvou lokalitách v Moravskoslezském kraji 2022“
- „Záchrana volně žijících živočichů na území MSK – provoz záchranné stanice“
- „Ochrana přírody v Zoo Ostrava“
- „Restaurování kamenného kříže v Ostravě-Hrabové“
- „Restaurování historického kočáru Mylord pro areál zámku Paskov“
- „Koncertní sál a rekonstrukce Domu kultury města Ostravy“
- „Dotace studia studentů Lékařské fakulty“
- „XXII. kongres České ortodontické společnosti“
- „Obměna RDG pracoviště“
- „Multidisciplinární spolupráce v péči o osoby s duševním onemocněním“
- „Kampus OU – Černá louka II“
- „Revitalizace Pusteven 2022“
- „Obnova místní komunikace po kůrovcové těžbě – kofinancování projektu“
- „Městys Spálov, Obnova místní komunikace 24c“
- „Obnova komunikací v Odrách – místní části Dobešov a Klokočůvek – kofinancování“
- „Podpora rozvoje Klastru sociálních inovací a podniků – SINEC z.s. na rok 2022“
- „Oprava havarijního stavu říms a fasády objektu KARMEL v Tiché“

- „Benefiční fotbalový turnaj Čmeláček Cup – memoriál Michala Kvasnici“
- „Základní škola s polským jazykem vyučovacím v Bukovci – dodávky vybavení – pořízení AV a IT techniky“
- „Inteligentní identifikační systém zdrojů znečišťování ovzduší – identifikace vlivu zóny Hrabová na pachovou zátěž“
- „Setkání diplomatů v rámci coreper I vizit“
- „Konference Energetika a životní prostředí 2022“
- „Areál Vodní mlýn Wesselsky: Obnova krovu a krytiny stodoly“
- „Záchrana ohrožených náhrobků židovského hřbitova v Opavě“
- „Oprava kulturní památky Výdušná jáma“
- „Výstava české animace“
- „Pořízení dvou zubařských křesel“
- „Bridging the Gap - vize města Bruntálu 2070“
- „Nákup pozemků pro přípravu realizace projektu EDEN SILESIA“
- „Expat centrum“
- „Oprava MK k Medvěďoku a na Žukov“
- „Oprava místní komunikace Damašek – I. etapa“
- „Oprava místní komunikace k ČOV“
- „Rozvoj zázemí Větrkovické přehrady - plovoucí molo“
- „Karvinské moře – plovoucí molo“
- „Plovoucí molo na Slezské Hartě“
- „Úprava lyžařských běžeckých tras v moravskoslezském kraji v zimních sezónách 2022/2023, 2023/2024 a 2024/2025“
- „Úzkokolejka – turistický cíl/Wąskotorowka – cel turystyczny – dokončení historických čekáren“
- „Specializovaná paliativní (hospicová) péče v hospici CITADELA“
- „KOLOVÝ KRUH v r. 2022“
- „Domov MIKASA – místo pro život osob s autismem a chováním náročným na péči“
- „Charitní Taxík Maxík“
- „Intenzifikace odděleného sběru a využívání vytríděných složek komunálního odpadu včetně obalové složky v Moravskoslezském kraji“
- „63. ročník konference České algologické společnosti“
- „Centrum energetických a environmentálních technologií – explorer“
- „E-TECH CENTRUM LIBROS“
- „Vodíkové údolí Moravskoslezského kraje“
- „Pořízení technických prostředků sloužících ke zvýšení úrovně bezpečnosti“
- „Výukový systém pro školení a prezentace poskytování první pomoci a výcvik dobrovolných záchranářů Českého červeného kříže v Ostravě“
- „Zubní centrum Svět úsměvů“
- „Oprava místních komunikací 10u a 11u Nová Rudná“
- „Cyklostezka Slezská Harta – úseky 8 a 10“
- „Experimental and theoretical studies of near-infrared-emitting and chiral carbon dot luminophores“
- „Podpora při zaměstnání zdravotně znevýhodněných osob v roce 2022“
- „Regionální dobrovolnické centrum MSK“
- „Komunitní centrum pro duševní zdraví Třinec“
- „Podpora okresních a krajských kol soutěží a přehlídek v zájmovém vzdělávání 2023“
- „Podpora sportu v Moravskoslezském kraji v r. 2023 – určeno pro TJ, SK, handicapované sportovce v klubech, sportovní příspěvkové organizace měst a obcí, pro krajské svazy a jejich agendu v SCS a na činnost SCS u MS KO ČÚS“

## Rada kraje

**Rada kraje** je výkonný orgán kraje v oblasti samostatné působnosti, připravuje návrhy a podklady pro jednání zastupitelstva.

**Radě je vyhrazeno** zabezpečovat a kontrolovat hospodaření podle schváleného rozpočtu, jmenovat a odvolávat vedoucí odborů, zřizovat komise rady, vydávat nařízení kraje, rozhodovat o majetkoprávních úkonech atd.

**Rada Moravskoslezského kraje** má 11 členů a její schůze jsou ze zákona neveřejné. Schůzí rady se s hlasem poradním účastní ze zákona ředitel krajského úřadu.







# MORAVSKOSLEZSKÝ KRAJ RADA KRAJE



**prof. Ing. Ivo Vondrák, CSc.**  
hejtman kraje  
(ANO 2011)

Zastupitelstvo mu svěřilo zabezpečování úkolů na úsecích strategického rozvoje kraje, zahraničních vztahů a bezpečnosti.



**Ing. Jakub Unucka, Ph.D., MBA**  
1. náměstek hejtmana kraje  
(ODS a TOP 09)

Zastupitelstvo mu svěřilo zabezpečování úkolů na úsecích průmyslu, energetiky a chytrého regionu.



**Mgr. et Mgr. Lukáš Curylo**  
náměstek hejtmana kraje  
(KDU-ČSL)

Zastupitelstvo mu svěřilo zabezpečování úkolů na úsecích kultury a památkové péče.



**Ing. Radek Podstawka**  
náměstek hejtmana kraje  
(ANO 2011)

Zastupitelstvo mu svěřilo zabezpečování úkolů na úseku dopravy.



**MUDr. Martin Gebauer, MHA**  
náměstek hejtmana kraje  
(ANO 2011)

Zastupitelstvo mu svěřilo zabezpečování úkolů na úseku zdravotnictví.



**Jan Krkoška, MBA**  
náměstek hejtmana kraje  
(ANO 2011)

Zastupitelstvo mu svěřilo zabezpečování úkolů na úseku regionálního rozvoje.



**Ing. Jaroslav Kania**  
náměstek hejtmana kraje  
(ANO 2011)

Zastupitelstvo mu svěřilo zabezpečování úkolů na úsecích financí, investic a majetku.



**Bc. Jiří Navrátil, MBA**  
náměstek hejtmana kraje  
(KDU-ČSL)

Zastupitelstvo mu svěřilo zabezpečování úkolů na úseku sociální oblasti.



**Mgr. Stanislav Folwarczny**  
náměstek hejtmana kraje  
(ODS a TOP 09)

Zastupitelstvo mu svěřilo zabezpečování úkolů na úsecích školství, mládeže a sportu.



**MUDr. Zdenka Němečková Crkvenjaš, MBA**  
členka rady kraje  
(ODS a TOP 09)

Zastupitelstvo jí svěřilo zabezpečování úkolů na úseku životního prostředí.



**Ing. Petr Kajnar**  
člen rady kraje  
(ČSSD)

Zastupitelstvo mu svěřilo zabezpečování úkolů na úseku územního plánování.

## Informace o činnosti Rady Moravskoslezského kraje v roce 2022

V roce 2022 se uskutečnilo celkem 27 schůzí Rady Moravskoslezského kraje a bylo přijato celkem 2067 usnesení, jejichž plnění rada pravidelně kontrolovala. Rada kraje připravovala a projednávala návrhy a podklady pro jednání Zastupitelstva Moravskoslezského kraje a zabezpečovala plnění zastupitelstvem přijatých usnesení. Rada mimo jiné schválila celkem 519 rozpočtových opatření v rámci rozpočtu Moravskoslezského kraje a projednala v souladu se zákonem o zadávání veřejných zakázek celkem 175 veřejných zakázek.

### Rada Moravskoslezského kraje mj.:

- rozhodla o vyhlášení dotačních programů na rok 2022 a 2023 v různých oblastech působnosti kraje
- rozhodla udělit Cenu Knihovnická K2 v kategorii Knihovnik/Knihovnice Moravskoslezského kraje pro rok 2022
- rozhodla pokračovat v tradici soutěže „Cena hejtmána kraje za společenskou odpovědnost“ a ankety „Osobnost Moravskoslezského kraje“
- rozhodla o účasti Moravskoslezského kraje na mezinárodním veletrhu nemovitostí a investičních příležitostí EXPO REAL 2022 v Mnichově a MIPIM 2023 v Cannes
- rozhodla ocenit tři vybrané náhradní rodiče – pěstouny za jejich přínos v rozvoji náhradní rodinné péče
- rozhodla přijmout dar osmi přístrojů pro umělou plicní ventilaci OLL EMV 731+ včetně příslušenství v celkové hodnotě 3.527,48 tis. Kč od České republiky – Ministerstva zdravotnictví a předat tyto přístroje včetně příslušenství k hospodaření organizaci Zdravotnická záchranná služba Moravskoslezského kraje, příspěvková organizace
- rozhodla realizovat v roce 2022 „Program podpory účasti učitelů středních škol na jazykových kurzech angličtiny v zahraničí“ ve středních školách zřizovaných Moravskoslezským krajem
- rozhodla podat přihlášku Moravskoslezského kraje do soutěže Evropský podnikatelský region pro rok 2023
- **rozhodla uzavřít**
  - » dobrovolnou dohodu směřující k omezování zatížení životního prostředí mezi společností TŘINECKÉ ŽELEZÁRNY, a. s., Českou republikou - Ministerstvem životního prostředí, a Moravskoslezským krajem, na roky 2022-2024
  - » dobrovolnou dohodu směřující k omezování zatížení životního prostředí mezi společností TŘINECKÉ ŽELEZÁRNY, a. s., a Moravskoslezským krajem na roky 2022-2024
  - » dobrovolnou dohodu směřující k omezování zatížení životního prostředí mezi společností Lenzing Biocel Paskov a. s., a Moravskoslezským krajem na roky 2022-2024
  - » dobrovolnou dohodu směřující k omezování zatížení životního prostředí mezi společností OKK Koksovny, a. s., a Moravskoslezským krajem na roky 2022-2024
  - » dobrovolnou dohodu směřující k omezování zatížení životního prostředí mezi společností AL INVEST Břidličná, a. s., a Moravskoslezským krajem na roky 2022-2024
  - » memorandum o spolupráci při realizaci záměru založení Vodíkového klastru Moravskoslezského kraje
  - » memorandum o spolupráci a koordinaci při posouzení záměru převzetí expozic Regionálního muzea v Kopřivnici, o. p. s. Muzeem Novojičínska se společností TATRA TRUCKS a.s., a Městem Kopřivnice
  - » memorandum o porozumění a spolupráci na rozvoji malých modulárních reaktorů v Moravskoslezském kraji mezi Moravskoslezským krajem, Veolia Energie ČR, a.s., Vysokou školou báňskou – Technickou univerzitou Ostrava, a Witkowitz Atomica a. s.
  - » memorandum o podpoře přípravy 26. generální konference ICOM Praha 2022 se společností Český výbor ICOM, z. s.
  - » memorandum o spolupráci se Slezskou univerzitou v Opavě, Fakultou veřejných politik
  - » memorandum o spolupráci se společností Panattoni Czech Republic Development s.r.o.
  - » memorandum o spolupráci mezi Moravskoslezským krajem a statutárním městem Karviná
  - » memorandum o spolupráci mezi Moravskoslezským krajem a Mikroregionem Slezská Harta
  - » memorandum o spolupráci se subjektem Moravskoslezská krajská organizace ČUS
  - » smlouvu o veřejných službách v přepravě cestujících k zajištění dopravní obslužnosti kraje veřejnou drážní osobní dopravou – provozní soubor Ostravsko, se společností České dráhy, a.s.
- **rozhodla poskytnout**
  - » peněžité dar Sdružení osvobozených politických vězňů a pozůstalých, z.s., účelově určený pro politické vězně na zdravotní pomůcky, vitamíny a léky ve výši 98,9 tis. Kč
  - » humanitární pomoc regionální vládě provincie Armavir, Arménská republika, pro on-line vzdělávání zdravotně a sociálně znevýhodněných dětí ve výši 100,00 tis. Kč prostřednictvím arménské mládežnické nevládní organizace MANDATE OF FUTURE YOUTH NGO

- **rozhodla předložit**
  - » žádost o finanční podporu pro projekt s názvem „Realizace bezpečnostních opatření podle zákona o kybernetické bezpečnosti II“ do Integrovaného regionálního operačního programu, priorita 1 Zlepšení výkonu veřejné správy, specifický cíl 1.1 Využívání přínosů digitalizace pro občany, podniky, výzkumné organizace a veřejné orgány
  - » žádost o finanční podporu pro projekt s názvem „Ochrana zálohovaných dat krajské korporace proti škodlivému kódu“ do Integrovaného regionálního operačního programu, priorita 1 Zlepšení výkonu veřejné správy, specifický cíl 1.1 Využívání přínosů digitalizace pro občany, podniky, výzkumné organizace a veřejné orgány
- **rozhodla schválit**
  - » memorandum o vzájemné spolupráci a pomoci se statutárním městem Ostrava a obchodní společností OAMP Holding s.r.o.
  - » účast Moravskoslezského kraje v projektu Kraje pro bezpečný internet 2022
- **souhlasila**
  - » s podáním žádosti o dotaci ve Výzvě pro podávání žádostí o poskytnutí neinvestiční dotace ze státního rozpočtu na aktivity v oblasti primární prevence rizikového chování a podpory duševního zdraví ve školách a školských zařízeních pro rok 2022 - „PROFESIONALIZACE REALIZÁTORŮ PRIMÁRNÍ PREVENCE RIZIKOVÉHO CHOVÁNÍ V MORAVSKOSLEZSKÉM KRAJI 2022
  - » s podáním „Žádosti Moravskoslezského kraje o poskytnutí dotace z kapitoly 313 – MPSV státního rozpočtu na rok 2023“ ve výši 4.133.159,00 tis. Kč a s uvedením předpokládaného požadavku na výši dotace na následující dva rozpočtové roky, a to pro rok 2024 ve výši 4.343.950,00 tis. Kč a pro rok 2025 ve výši 4.848.212,00 tis. Kč
  - » s předložením žádosti Moravskoslezské vědecké knihovny v Ostravě, p. o., o zapojení se do výzkumného grantu „Inovativní zpřístupnění rukopisného dědictví prostřednictvím digitalizace a umělé inteligence (HITEXT)“ v programu NAKI III vyhlášeném Ministerstvem kultury ČR s podílem na rozpočtu projektu ve výši 3.560,00 tis. Kč
  - » s přípravou činností strategického rozvoje aplikace vodíkových technologií v Moravskoslezském kraji
  - » s návrhem postupu při realizaci projektu „Fotovoltaické elektrárny na budovách v majetku Moravskoslezského kraje“ a s návrhem postupu pořízení statických posouzení pro realizaci tohoto projektu
  - » s realizací akce a provedením stavebních úprav ve výši nad 500,00 tis. Kč (bez DPH) v rámci akce „Zvýšení bezpečí klientů Žlutého domova“, na nemovitě věci kraje
  - » s realizací projektu „Rozvoj řemeslných a odborných zručností v portugalských firmách“ u organizace Střední škola řemesel, Frýdek Místek, příspěvková organizace
  - » s realizací projektu „Studie proveditelnosti na využití geotermální energie v oblasti Karvinska a Ostravska“
  - » se zveřejněním návrhu Oznámení předběžných informací v Úředním věstníku Evropské unie pro provozní soubor Osoblaha pro zajištění dopravní obslužnosti veřejnou drážní osobní dopravou na trati 298 Třemešná ve Slezsku – Osoblaha od 12/2023 do 12/2033
- **schválila**
  - » účast sportovní reprezentace Moravskoslezského kraje na Hrách X. zimní olympiády dětí a mládeže České republiky v roce 2023
- **vzala na vědomí**
  - » informaci o vyhodnocení úspor za období od 1. 1. 2021 do 31. 12. 2021 v rámci projektu „Realizace energetických úspor metodou EPC ve vybraných objektech Moravskoslezského kraje“ za rok 2021
  - » informaci o uzavření dohody o společném záměru při realizaci projektu „Využití umělé inteligence a virtuální reality při nácviku třídění a dekontaminace zraněných osob po zásahu CBRN – „ETVR“ s Ostravskou univerzitou

**Rada kraje vydala tato nařízení:**

- 1/2022, kterým se stanovují maximální ceny veřejné linkové osobní vnitrostátní silniční dopravy a železniční osobní vnitrostátní dopravy provozované v rámci Integrovaného dopravního systému Moravskoslezského kraje ODIS na území Moravskoslezského kraje pro tarifní oblast REGION v případě jednotlivého jízdného uplatňovaného u dopravců poskytujících přepravu výhradně v Tarifu ODIS
- 2/2022, kterým se stanovují maximální ceny veřejné linkové osobní vnitrostátní silniční dopravy a železniční osobní vnitrostátní dopravy provozované v rámci Integrovaného dopravního systému Moravskoslezského kraje ODIS na území Moravskoslezského kraje pro tarifní oblast REGION
- 3/2022, kterým se zrušuje nařízení Moravskoslezského kraje č. 1/2022, kterým se stanovují maximální ceny veřejné linkové osobní vnitrostátní silniční dopravy a železniční osobní vnitrostátní dopravy provozované v rámci Integrovaného dopravního systému Moravskoslezského kraje ODIS na území Moravskoslezského kraje pro tarifní oblast REGION v případě jednotlivého jízdného uplatňovaného u dopravců poskytujících přepravu výhradně v Tarifu ODIS
- 4/2022, kterým se stanovují maximální ceny veřejné linkové osobní vnitrostátní silniční dopravy a železniční osobní vnitrostátní dopravy provozované v rámci Integrovaného dopravního systému Moravskoslezského kraje ODIS na území Moravskoslezského kraje pro tarifní oblast REGION
- 5/2022, kterým se mění nařízení Moravskoslezského kraje č. 4/2019, kterým se stanoví podmínky k zabezpečení plošného pokrytí území Moravskoslezského kraje jednotkami požární ochrany
- 6/2022, kterým se mění nařízení Moravskoslezského kraje č. 5/2019, kterým se vydává Požární poplachový plán Moravskoslezského kraje



## Cestovní ruch v kraji

***Cestovní ruch je odvětví v posledních letech silně zkoušené. Po pandemii koronaviru, kdy byly turistické cíle nedostupné, přišla další rána v podobě války na Ukrajině, jež zasáhla celou Evropu. Také se začala prohlubovat krize pramenící z vysokých cen energií a pohonných hmot.***

Naštěstí Moravskoslezský kraj je z pohledu turisty místem s rozmanitými možnostmi využití k trávení volného času a dovolené a má svým návštěvníkům co nabídnout. Náš kraj je jedním z nejzelenějších míst České republiky, a to zejména díky rozsáhlým celkům Beskyd a Jeseníků, ale také Poodří zahrnující malebné meandry řeky Odry. Kraj je také plný kulturních, historických a technických atraktivit. Od nepaměti je spjat s industriálním dědictvím, které poutavě propaguje, prezentuje a vyzdvihuje projekt Technotrasa. Jedná se o virtuální stezku propojující technické a industriální památky na území celého Moravskoslezského kraje. V roce 2022 se podařilo Technotrasu rozšířit o další partnery, kteří se aktivně zapojují jak do propagace samotného projektu, tak do prezentace industriálních památek jako takových. Každoročně se koná akce Den s Technotrasou, která se uskutečnila přímo v industriálním srdci Ostravy – Dolní oblasti Vítkovice. Program byl připraven pro celou rodinu a návštěvnost předčila očekávání.

Rovněž byl odstartován nový projekt s názvem Pojez, díky kterému si Moravskoslezský kraj návštěvníci jistě zamilují. Pojez propojuje osvědčené regionální gastroslužby a prezentuje práci místních lidí a kvalitních lokálních produktů. Turisty i místní tak nasměruje na zážitky spojené s dobrým jídlem a pitím. V rámci propagace projektu Pojez byly v roce 2022 uspořádány také 3 gastro akce, tzv. Pojez festy, a to v Ostravě, Karlově Studánce a na Ostravici.

Velký boom v posledních letech zažívá také cyklistika a cykloturistika. V roce 2022 kraj podpořil mnoho obcí, které cyklistickou infrastrukturu chtějí dále rozvíjet. Kraj neustále pracuje na zlepšování a budování páteřních tras tak, aby cyklistům mohl nabídnout co nejvyšší kvalitu stezek s patřičným zázemím. Pro tyto účely byla vytvořena i nová pozice krajského cyklokoordinátora. Oblibu cyklistiky se kraj snaží podpořit i víkendovými akcemi, které pro občany pořádá. V loňském roce proběhla série Dnů na kolech s Moravskoslezským krajem a během tohoto zábavného dne si mohli malí i velcí návštěvníci vyzkoušet závody na trailech nebo na pumptracku, zhlédnout dovednostní ukázkou profesionálních bikerů i zasoutěžit si o ceny.



Obdobnou akci kraj každoročně pořádá i v zimní sezóně, to se pak jedná o Dny na lyžích s Moravskoslezským krajem. Návštěvníci všech věkových kategorií si mohou vyzkoušet závody ve sjezdovém lyžování, děti mohou soutěžit na několika stanovištích o drobné dárky a sladké odměny. Protože však nejen při zimních sportech a radovánkách je potřeba dbát na bezpečnost a upravenost tras, pořídil kraj s přispěním finančních prostředků z MMR také dvě pracovní čtyřkolkové se sněžnými pásy, které nově upravují lyžařské běžecké trasy v Jeseníkách. Využití čtyřkolek je všestranné, od přípravy a úpravy tras až po případný transport raněných.

Dále kraj v loňském roce podpořil stavbu tzv. stellplatzů, tedy stání pro karavany. I v tomto se kraj snaží sledovat světové trendy a přizpůsobovat se poptávce. Hned na několika místech v regionu přibylo kvalitní zázemí a místa tak nabízí výborné podmínky i pro tento druh individuálního a pohodlného cestování.

***Informace o všem, co kraj nabízí, mohou návštěvníci získat v turistických informačních centrech, které kraj dlouhodobě finančně podporuje. Dále jsou atraktivita regionu včetně nejrůznějších tipů na výlety pravidelně propagovány na tuzemských i zahraničních veletrzích cestovního ruchu (např. Praha, Brno, Ostrava, Bratislava, Vilnius, Helsinky, Katovice aj.), v médiích i na webových stránkách a sociálních sítích.***

# Krajský úřad





## Slovo ředitele

### **Vážené kolegyně, vážení kolegové,**

i když jsme si všichni přáli, aby se v roce 2022 vrátilo vše do normálu jako před pandemií koronaviru, do našich životů vstoupil nový fenomén – válka. Válečný konflikt na Ukrajině sice nepřekročil hranice tohoto státu, ale významně ovlivnil dění nejen u nás, ale i v celé Evropě. Museli jsme řešit uprchlickou krizi, pomoci lidem, kteří prchali před válečnými hrůzami, najít v Moravskoslezském kraji zázemí a podporu. A tady chci velmi poděkovat všem zaměstnancům krajského úřadu a příspěvkových organizací kraje, kteří s pomocí neváhali a ihned se zapojili do sbírek, nejrůznějších aktivit v dobrovolnických organizacích, poskytli ubytování nebo se stali součástí týmu nově vzniklého Krajského asistenčního centra pomoci Ukrajině. Jsem rád, že se opět vzedmula vlna solidarity.

Válka na Ukrajině ovlivnila i naši ekonomiku. Ceny energií a rostoucí inflace byly hlavními tématy celé republiky. Energetická krize potvrdila správnost našich kroků při řízení celé krajské korporace. Díky korporátnímu řízení loni dokonce Moravskoslezský kraj ušetřil rekordní sumu – 431 milionů korun. Za těmito rekordními úsporami stojí i to, že jsme byli dobře připraveni na změny, které na trh přinášejí společensko-politické události. Například se nám podařilo skvěle vysoutěžit energie pro celou korporaci, takže následky energetické krize spojené s válkou na Ukrajině jsme nepocítili tak drasticky. Krajský majetek jsme zhodnotili také využíváním tzv. cash pooling, tedy dočasného sdružování volných finančních prostředků všech krajských příspěvkových organizací za účelem jejich lepšího zhodnocení. K řešení energetické krize jsme se rozhodli také přispět omezením vlastní spotřeby energie. Přijali jsme komplex opatření vedoucích k dalšímu snížení energetické náročnosti objektu krajského úřadu. Tato doporučení jsme přenesli i do příspěvkových organizací kraje.

Udělalí jsme také další kus práce v elektronizaci úřadu. Primárně se to týkalo agend uvnitř úřadu, které ještě nebyly zelektronizovány – smlouvy, objednávky a další. Ve vztahu k veřejnosti je naším zájmem maximálně zjednodušit a zpřístupnit klientům komunikaci s úřadem. I proto jsme se v uplynulém roce pustili do tvorby nového uživatelsky přívětivějšího Portálu služeb, který nahradí ten stávající, jehož prostřednictvím jsme už nyní nezávisle na státu připraveni přijmout veškerá podání, u nichž to legislativa umožňuje, v elektronické podobě. Vedle elektronizace aktivně využíváme také robotickou automatizaci procesů, kterou zefektivňujeme činnost krajského úřadu. Dnes máme dva roboty, které zpracovávají zhruba padesát procesů. Zvýšení komfortu pro naše klienty přinesla i rekonstrukce vestibulu krajského úřadu.



Velkou pozornost věnuje vedení krajského úřadu zaměstnancům. Na těch stojí a padá dobré jméno našeho úřadu, protože spokojený zaměstnanec rovná se spokojený klient. Mimo jiné jsme se pustili do implementace mezinárodního standardu We invest in people. Jde o strukturovanou a ověřenou metodu, jak zavést do již velmi vyspělé organizace ještě vyšší a lepší úroveň práce s lidmi, vzájemné komunikace, respektu a vysokou, všemi žitou firemní kulturu. V první čtvrtině roku byla dokončena vstupní analýza, která přinesla řadu podnětů od zaměstnanců. Ty byly uskupeny do pěti oblastí, přičemž pro fungování každé z nich vznikla pracovní skupina sestavená ze zástupců managementu i zaměstnanců úřadu. Většina činností těchto skupin v uplynulém roce spočívala v návrzích postupů a činností, jejichž realizace již probíhá.

V České republice se v roce 2022 konaly volby do obecních zastupitelstev a doplňující senátní volby. Krajský úřad Moravskoslezského kraje dohlížel na jejich regulérní průběh a na vysoké profesionální úrovni zajistil vše potřebné.

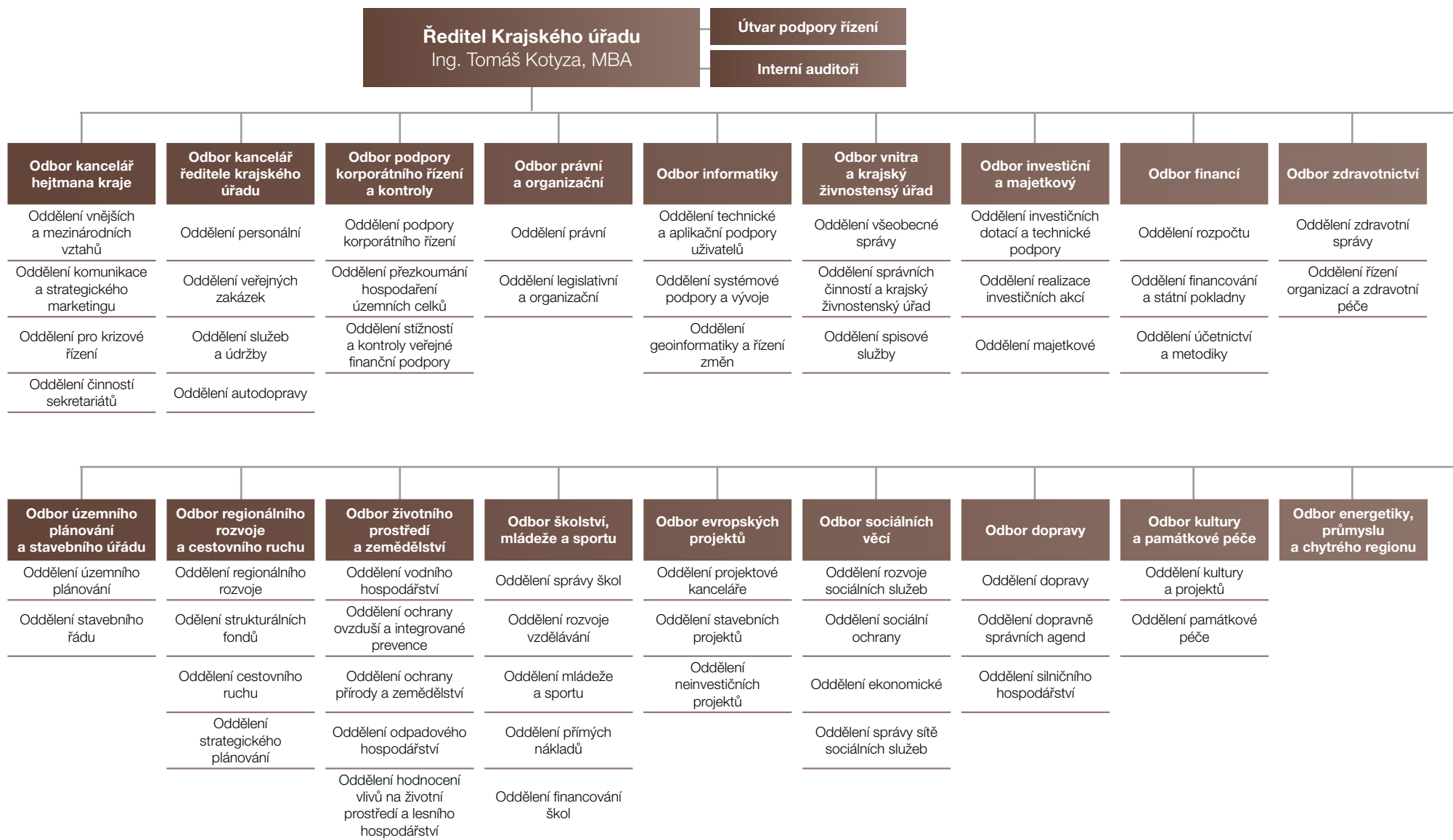
Když se ohlédnu za uplynulým rokem, vidím efektivně fungující úřad poskytující veřejnosti kvalitní služby, s obětavými zaměstnanci, kteří umí pružně reagovat i v nečekaně složitých situacích.

**Ing. Tomáš Kotyza, MBA**

ředitel Krajského úřadu Moravskoslezského kraje



## Organizační struktura krajského úřadu k 31. 12. 2022



## Počet zaměstnanců kraje zařazených do krajského úřadu k 31. 12. 2022

Název odboru	Skutečný počet zaměstnanců k 31. 12. 2022	Stanovený počet míst odboru	Střední odborné	Úplné střední	Vyšší odborné	VŠ bakalářské	VŠ magisterské	VŠ doktorské	Celkem
útvář ředitele	7	7					5	2	7
Odbor KH	32	33		8	1	7	13	3	32
Odbor KŘ	45	45	5	15		2	22	1	45
Odbor KON	41	42		3		1	37		41
Odbor POR	28	28		6		3	18	1	28
Odbor INF	32	32		3		3	23	3	32
Odbor VŽ	32	32		8		8	16		32
Odbor IM	42	44				6	36		42
Odbor FIN	40	41		5	2	3	30		40
Odbor ZDR	25	26		4		1	20		25
Odbor ÚPS	27	29		1		3	22	1	27
Odbor RRC	38	42		4		8	26		38
Odbor ŽPZ	67	67		1	1	1	61	3	67
Odbor ŠMS	70	72		7	2	6	54	1	70
Odbor EP	52*	51		3		2	47		52
Odbor SOC	51*	50		2		9	39	1	51
Odbor DSH	45	47		3		4	38		45
Odbor KPP	14	14		1		2	11		14
Odbor EPCH	9	9		1		3	5		9
<b>Celkem</b>	<b>697</b>	<b>711</b>	<b>5</b>	<b>75</b>	<b>6</b>	<b>72</b>	<b>523</b>	<b>16</b>	<b>697</b>

\* rozdíl mezi stanoveným a skutečným počtem zaměstnanců je způsoben čerpáním dovolené zaměstnankyně mezi mateřskou a rodičovskou dovolenou

Pohlaví	2022	Průměrný věk	2022
Muži	170	Muži	45,09
Ženy	527	Ženy	45,75

Věková struktura zaměstnanců k 31. 12. 2022	21-30 let	31-40 let	41-50 let	51-60 let	nad 61	
Muži		11	46	60	46	7
Ženy		34	111	214	144	24
<b>Celkem</b>		<b>45</b>	<b>157</b>	<b>274</b>	<b>190</b>	<b>31</b>

## Významné události 2022

### Leden

#### 3. 1.

Celkem 290 žáků krajských zdravotnických škol se zapojilo do pomoci v nemocnicích a sociálních zařízeních v regionu. Ředitelé škol přeložili plánovanou souvislou praxi žáků na dřívější termín v souvislosti s aktuální neutěšenou epidemiologickou situací, ale také na základě výzvy kraje.

V nemocnicích či sociálních zařízeních v Moravskoslezském kraji na praxi či brigádu nastoupili žáci krajských zdravotnických škol v Ostravě, Krnově, Opavě, Frýdku-Místku a Karviné. Pomáhali studenti oborů Praktická sestra, Diplomovaná všeobecná sestra a Sociální činnost.

#### 10. 1.

Moravskoslezský kraj podepsal s Evropskou komisí dotační smlouvu na 10 milionů eur. Tyto peníze kraj využije na zvýšení odolnosti vůči klimatickým změnám. V rámci desetiletého projektu bude kraj přispívat na adaptační plány i konkrétní opatření, jako je využívání dešťové vody, zelené střechy nebo úprava veřejných prostranství ve městech. To vše v rámci projektu LIFE COALA s využitím nejmodernějších technologií a na základě zkušeností nejlepší dostupné praxe.

### Únor

#### 18. 2.

Vybudování unikátního centra nové generace CEETe, jehož úkolem je pomoci průmyslovým subjektům s přechodem na energetiku s využitím nízkouhlíkových zdrojů v souladu s Evropskou zelenou dohodou, zahájili dnes zástupci Centra energetických a environmentálních studií (CEET) VŠB-TUO poklepem na základní kámen. Budova sestavená z jednotlivých modulů poskytne zázemí pro technologie a metody, které dokážou vrátit zpět do hry odpady jako alternativní paliva, získat z nich užitečné formy energie a chemické produkty. Investice za 350 milionů korun má být dokončena na podzim roku 2023.

#### 26. 2.

Moravskoslezský kraj vyčlenil ve svých školských zařízeních ubytovací kapacity pro ukrajinské uprchlíky, zakoupil elektrocentrály, o které požádaly partnerské oblasti na Ukrajině. Zmapoval také potřeby ukrajinských zdravotníků, kteří pracovali v nemocnicích zřízených krajem. Ve spolupráci s celostátními a mezinárodními organizacemi realizoval další humanitární, materiální a finanční pomoc válkou trýzněným lidem.

#### 28. 2.

Bezplatnou informační telefonickou linku spustil moravskoslezský krajský úřad. Za spolupráce policie, hasičů a Českého červeného kříže bylo rovněž v Ostravě otevřeno krajské asistenční centrum na pomoc uprchlíkům z Ukrajiny, jednalo se o hlavní kontaktní místo pro uprchlíky v Moravskoslezském kraji.





## Březen

### 15. 3.

Moravskoslezský kraj a Ostrava se opět prezentovali na prestižním veletrhu investičních příležitostí MIPIM.

Po dvouleté odmlce způsobené pandemií se město Ostrava a Moravskoslezský kraj opět představili na prestižním mezinárodním veletrhu investičních příležitostí MIPIM ve francouzském Cannes. Moravskoslezský kraj se prezentoval především ambiciózním projektem obnovy krajiny po těžbě nerostných surovin na Karvinsku, který nabízí obrovský potenciál budoucího růstu.

### 28. 3.

Zlepšování podmínek pro výlety na kole má v Moravskoslezském kraji v popisu práce nový krajský cyklokoordinátor. Jeho hlavními plány je vytvoření bezpečné cyklistické sítě napříč celým regionem a vznik takzvaných útulen. Rozvoj cykloturistiky pak i posílil dotační program, z krajského rozpočtu na podporu cyklostaveb šlo 15 milionů korun.

### 30. 3.

Krajská organizace pro žáky se speciálně vzdělávacími potřebami je po rekonstrukci dílen. Škola dostala také novou schodišťovou plošinu. Moravskoslezský kraj tak pokračuje v modernizaci svých škol a školských zařízení s využitím evropských prostředků. Projekt v třinecké škole vyšel na 1,7 milionu korun.

### 30. 3.

Letecká linka mezi Ostravou a Varšavou opět v provozu. Ostravské letiště je od března opět letecky propojeno s Varšavou. Linka letecké společnosti LOT Polish Airlines přinesla napojení nejen s polským hlavním městem, ale díky návazným letům také s více než 80 destinacemi v Evropě, Severní Americe a Asii.

## Duben

### 11. 4.

Zvuk filmařské klapky se opět v regionu ozýval. Moravskoslezský kraj opět podpořil audiovizuální tvorbu. Kraj přispěl na čtyři celovečerní filmy, jeden seriál a jeden film dokumentární. Cílem dotačního programu je rozvíjet filmovou tvorbu, posílit cestovní ruch i zlepšit image kraje.

### 11. 4.

Technotrasa přinesla řadu novinek. Zařadila se do Evropské cesty průmyslového dědictví ERIH, která je součástí Kulturní stezky Rady Evropy. Technotrasa se také rozrostla o čtyři nové zastávky, mezi kterými je například automobilka Hyundai v Nošovicích. Ta k propagaci Technotrasy zapůjčila jeden ze svých vozů.

### 13. 4.

V kraji vznikl speciální program na podporu gastroturistiky. Projekt POJEZ propojil osvědčené gastroslužby v regionu a turisty lákal na zážitky spojené s dobrým jídlem a pitím. Do programu se mohli zapojit restaurace, kavárny, lokální farmy i obchody s potravinami v celém regionu. Pojez je celoroční aktivita, která podporuje gastroturistiku v Moravskoslezském kraji.



#### 22. 4.

Náš kraj navštívil ministr pro místní rozvoj pan PhDr. Ivan Bartoš, Ph.D.

#### 25. 4.

O posledním dubnovém víkendu se Ondřejník hemžil studenty a dalšími nadšenci. Sadili mladé stromky, aby obnovili lesy poničené kůrovcem. Akce má kromě výsadby další velmi důležité poselství: ukázat náročnost a důležitost práce lesníků, ale také připomenout význam lesů. Tato akce navazuje na výsadbu v loňském roce, opět se koná ve spolupráci Moravskoslezského kraje a Biskupských lesů.

#### 25.4.

Úrazům dětí se dá zabránit. V Ostravě se konala preventivní akce Stane se to ve vteřině. Lékaři, policisté, záchranáři, strážníci, hasiči, odborníci na bezpečnou dopravu, vrcholoví sportovci. Ti všichni se připojili ke společnému preventivnímu projektu Fakultní nemocnice Ostrava a Avion Shopping Parku Ostrava s názvem Stane se to ve vteřině. V areálu nákupního centra poradili, jak předcházet úrazům dětí a jak nejlépe jim poskytnut první pomoc

#### 25. 4.

Vývoj speciálního softwaru, který pomůže účinně a efektivně zabránit případnému zneužití potravinové a humanitární pomoci, finančně podpořili radní Moravskoslezského kraje. Z rozpočtu Moravskoslezského kraje tak šlo 200 tisíc korun na účet Potravinové banky v Ostravě. Potravinová banka každoročně nasbírá a zdarma daruje potřebným lidem více než 500 tun potravin a dalších komodit.

#### 29. 4.

Anketa Sportovec Moravskoslezského kraje má své vítěze. Titul Sportovec roku získala oštěpařka Nikola Ogrodníková, do síně slávy byl uveden sportovní gymnasta Jiří Tabák. Na slavnostním galavečeru byli oceněni také další sportovci a sportovní kluby Moravskoslezského kraje.

Anketu Sportovec Moravskoslezského kraje vyhledává Moravskoslezský kraj společně s partnery – Moravskoslezskou krajskou organizací České unie sportu a Všesportovním kolegiem Moravskoslezského kraje. Letos se uskutečnil už jubilejní 20. ročník.

#### 27. 4.

Lidé z Ukrajiny, kteří v Krajském asistenčním centru pomoci Ukrajině získali vízum za účelem dočasné ochrany, se do centra na ostravské Černé louce vraceli za další pomocí. Vzniklo tam nové Komunitní centrum nabízející sociální poradenství, pomoc krizového intervenanta, přístupné počítače s internetovým připojením, ale také možnost zprostředkování zaměstnání.

## Květen

#### 5. 5.

Haviřovská nemocnice jako první nemocnice v České republice uvedla do provozu dekontaminační jednotku pro likvidaci nebezpečného odpadu. Ten po zhruba půlhodinovém procesu promění své vlastnosti. Po mechanickém zpracování a působení mikrovlnného záření přestává být nebezpečným odpadem, řadí se do kategorie ostatní odpad. Takto zpracovaný odpad má navíc o pětinu menší hmotnost, a dokonce o čtyři pětiny menší objem. To šetří peníze i životní prostředí.



#### 24. 5.

Zlatou stuhu a právo užívat titul Vesnice roku Moravskoslezského kraje 2022 obdržela obec Závada na Opavsku. Druhou příčku získala Žabeň na Frýdeckomístecku, třetí Třemešná na Bruntálsku. Hodnotící komise v letošním už 26. ročníku soutěže udělila i další ocenění a diplomy, například Zlaté cihly za stavby či investice posilující rozvoj obce nebo Cenu naděje pro živý venkov zaměřenou na uchovávání tradic.

O vítězích soutěže Vesnice roku rozhodovala hodnotící komise, která všechny přihlášené obce navštívila, aby se seznámila s místním životem, prostředím i atmosférou. Členové komise si prohlédli důležitá místa obcí, například místní knihovnu, kulturní dům či sportoviště. Součástí návštěvy bylo samozřejmě setkání se zástupci obcí, kteří svou obec představili, prezentovali její aktivity i plány do budoucna.

#### 31.5.

V Ostravě se konal prestižní atletický závod Zlatá tretra Ostrava (Golden Spike Ostrava 2022).

### Červen

#### 1. 6.

Zástupci 12 firem a institucí z Moravskoslezského kraje se zúčastnili čtyřdenní podnikatelské mise do Vilniusu a Tallinu. Misi uspořádala Krajská hospodářská komora Moravskoslezského kraje (KHK MSK) ve spolupráci s dalšími partnery sítě Enterprise Europe Network z Litvy a Estonska, místními hospodářskými komorami a ekonomickou diplomacií Ministerstva zahraničních ČR působící v obou zemích. Akci zaštil Moravskoslezský kraj reprezentovaný náměstkem hejtmána Janem Krkoškou.

#### 1. 6.

Moravskoslezský kraj se prezentuje v rámci FIVB Beach Volleyball World Tour 2022.

#### 16. 6.

Značka Regionální potravina Moravskoslezského kraje je prestižní ocenění udělované Ministerstvem zemědělství ČR. Letos se do soutěže v Moravskoslezském kraji přihlásilo 43 výrobců s celkem 145 produkty. Hodnotící komise udělila 9 značek Regionální potravina, další 3 produkty získaly Cenu hejtmána.

#### 17. 6.

Náš kraj navštívil velvyslanec Korejské republiky J.E. pan Tae Jin Kim a velvyslanec Arménské republiky pan Ashot Hovakimian.

#### 17. 6.

Britská královská rodina ocenila studenty z našeho kraje.

Více než 130 studentů z Moravskoslezského kraje převzalo bronzové a stříbrné Ceny vévody z Edinburghu (DofE). Toto ocenění získávají studenti po absolvování programu, který pochází z Velké Británie a byl založen před 66 lety princem Philipem, manželem královny Alžběty II.

Program má 3 úrovně, bronzovou, stříbrnou a zlatou a může se do něj zapojit každý student nebo žák ve věku 13 až 24 let. V České republice program funguje 26 let a je do něj zapojeno více než 300 základních a středních škol, dětských domovů, sportovních klubů. Do programu se zapojují mladí lidé z širokého sociálního spektra. Účastníci si volí aktivity a cíle ve třech oblastech – dovednosti, pohybu, dobrovolnictví. Na zvolených cílech pak pravidelně pracují. Čtvrtou oblastí je týmová expedice v přírodě, která má vždy konkrétní účel.



#### 24. 6.

Nejvyhledávanější lokalitou v Moravskoslezském kraji zůstávají ostravské Dolní Vítkovice. Na druhém místě v návštěvnosti je ostravská zoo následovaná Landek parkem.

#### 28. 6.

První veřejnou vodíkovou plnicí stanicí v ČR uvedla do provozu společnost VÍTKOVICE, a. s. Plnička zabírá zhruba 90 m<sup>2</sup> a je určena pro osobní vozidla. Je také registrována do evropské sítě vodíkových stanic (<https://h2.live/en/>).

#### 28. 6.

Moravskoslezský kraj, VŠB-TUO a společnost Cylinders Holding udělali další krok ke vzniku prvního českého „vodíkového údolí“, kde energetiku a dopravu založenou na fosilních palivech nahradí vodíkové technologie. Založili Vodíkový Klastř.

Veškeré aktivity vedoucí ke vzniku moravskoslezského Hydrogen Valley podnikají představitelé kraje, univerzit a soukromých společností zejména proto, aby emise z dopravy co nejméně zatěžovaly životní prostředí. Neméně významným důvodem je vznik nového průmyslového odvětví při rozvoji a zavádění čistých vodíkových technologií do života. I tak se region připravuje na „dobu bezuhelnou“.

#### 30. 6.

Sportovní naděje z Moravskoslezského kraje vybojovaly na letošní Olympiádě dětí a mládeže celkem 50 medailí. Náš kraj se tak v celkovém pořadí mezi regiony umístil na pátém místě. Olympiáda se letos konala v Olomouckém kraji. Své síly poměřilo přes tři a půl tisíce mladých sportovců ze všech krajů České republiky, včetně hlavního města Prahy.



## Červenec

#### 7. 7.

Moravskoslezský kraj získal ocenění na odborné konferenci INMED – Digitalizace českého zdravotnictví. Portál pacienta je komunikační nástroj pro pacienty i poskytovatele zdravotních služeb. Krajská zdravotnická zařízení si jeho prostřednictvím vyměňují informace, pacienti si přes něj mohou objednat termín u lékaře nebo mohou nahlédnout do své zdravotnické dokumentace.

Digitalizace významně zvýšila kvalitu zdravotnické péče v Moravskoslezském kraji. Díky portálu si mohou nemocnice zřizované krajem a zdravotnická záchranná služba bezpečně vyměňovat informace, umí se propojit i s ostatními poskytovateli zdravotních služeb. Informační systémy jednotlivých zdravotnických zařízení spolu komunikují, jejich vzájemná interakce výrazně urychluje a zefektivňuje péči.



#### 7. 7.

Na třídní návštěvu přijeli do Moravskoslezského kraje velvyslanci 27 členských států Evropské unie. Návštěva se konala v souvislosti s předsednictvím České republiky v Radě EU. Gestory akce jsou Úřad vlády ČR a Ministerstvo zahraničních věcí ČR, akci spolupořádají Svaz průmyslu a dopravy ČR, Stálé zastoupení ČR při EU a Moravskoslezský kraj.

#### 28. 7.

Oblíbený festival Colours of Ostrava se konal i za podpory Moravskoslezského kraje. Návštěvníci festivalu mohli navštívit krajský stan, u kterého nechyběla lehátka k odpočinku. Připravena byla i výtvarná dílna, vědomostní kvíz a výstava o proměně pohornické krajiny.

Nedílnou součástí festivalu Colours of Ostrava bylo i diskuzní fórum Meltingpot, kdy v rámci diskuze Forbes se probíralo např. téma OSTR(A)BAR)VA BUDOUCNOSTI s klíčovými osobnostmi z Ostravy a Moravskoslezského kraje.



## 29. 7.

Ve městě Opole v Opolském vojvodství byl slavnostně otevřen honorární konzulát ČR. Nový honorární konzul bude kromě konzulárních funkcí spolupracovat s velvyslanectvím a polskými partnery při akcích veřejné a ekonomické diplomacie.

## Srpen

### 2. 8.

Memorandum o spolupráci v oblasti energetiky a rozvoje vodíkových technologií uzavřely Moravskoslezský a Košický samosprávný kraj. Spolupráce spočívá ve vzájemném předávání zkušeností i ve snaze společnými silami zajistit evropské zdroje na financování společných projektů.

### 24. 8.

Gymnázium Mikuláše Koperníka v Bílovci se jako první střední škola republiky od nového školního roku intenzivněji zaměřila i na ekologii a environmentální výchovu. Nově má vlastní edukační aquaponickou farmu, k výuce bude využívat i školní zahradu, včelí úly postavené v areálu školy či pronajatý kamenolom.

## Září

### 2. 9.

První tři zářijové neděle v Moravskoslezském kraji patřily DNŮM RODIN. Odpolední akce se uskutečnily v atraktivních lokalitách - Archeoparku v Chotěbuzi, na hradě Sovinci a v nově vzniklé expozici Muzea nákladních automobilů TATRA v Kopřivnici. Nabídky nejen zábavný program pro celou rodinu, ale také upozornily na náhradní rodinnou péči. Cílem těchto akcí konaných v rámci kampaně Dejme dětem rodinu je informovat o pěstounství a motivovat k němu další ochotné lidi.

### 16. 9.

Zeď záznamů je hotová, mural na ostravských Bazalech je výpovědí o zdejší historii i atmosféře.

Přes 500 kilogramů barev vyrobených ze stavebního a průmyslového odpadu. Betonová zeď o ploše přes tisíc metrů čtverečních. Celkem 25 dnů intenzivních prací a desítky umělců v čele s Bogym. Výsledek? Ambiciózní streetartové dílo na ostravských Bazalech.

### 17. 9.

Dny NATO v Ostravě přivítaly 110 000 návštěvníků.

Hlavní důraz Dnů NATO v Ostravě & Dnů Vzdušných sil AČR je kladen na zvýšení všeobecného povědomí o významu mezinárodní spolupráce pro zajištění bezpečnosti a obrany ČR. J

### 23. 9.

Prodloužená Rudná, tedy silnice I/11 v Ostravě, získala cenu GRAND PRIX.

Prestížní soutěž Stavba Moravskoslezského kraje představuje úspěchy ve stavitelství a upozorňuje na skvělé projekty i výjimečné osobnosti v oblasti stavitelství a architektury. Do letošního 16. ročníku se zapojilo celkem 46 staveb.

Soutěž Stavba Moravskoslezského kraje každoročně vyhlašují Svaz podnikatelů ve stavitelství, Česká komora autorizovaných inženýrů a techniků, Obec architektů pobočky Ostrava a Moravskoslezský kraj.



## Říjen

### 7. 10.

Vážíme si vaší práce i práce všech vašich kolegů. Děkujeme. Tato slova se nesla slavnostním vyhlášením výsledků ankety Moravskoslezská SESTRA roku 2022.

Stejně jako v předchozích ročnících mohli v pěti kategoriích nominovat své kolegy a kolegyně zástupci všech zdravotnických zařízení v Moravskoslezském kraji. Odborná porota pak v každé kategorii z nominací vybrala tři finalisty. O vítězce či vítězi šesté kategorie - Sestra veřejnosti rozhodovali obyvatelé regionu.

### 11. 10.

I v tomto školním roce získalo přes tři tisíce dětí z Moravskoslezského kraje příspěvek na obědy ve školách. Pro děti ze sociálně a ekonomicky slabých rodin zajistil kraj z evropských peněz zdravé stravování za téměř 21,4 milionu korun.

### 17. 10.

Skoro dvě tisícovky mladých stromků o víkendu přibýlo na Ondřejníku. Moravskoslezský kraj se ve spolupráci s Biskupskými lesy zapojil do akce Den za obnovu lesa. Akce Stromy pro Ondřejník se v Podbeskydích konala letos už podruhé.

### 22. 10.

Náš kraj navštívil velvyslanec Norského království J.E. pan Victor Conrad Ronneberg.



## Listopad

### 3. 11.

Ceny hejtmána kraje za společenskou odpovědnost a titul Osobnost Moravskoslezského kraje byly předány na včerejším galavečeru v ostravských Dolních Vítkovicích. Osobností kraje se stal fotograf Jindřich Štreit. Mezi novými držiteli Ceny hejtmána kraje za společenskou odpovědnost jsou například město Bílovec, automobilka Tatra Trucks nebo Gymnázium Josefa Božka Český Těšín. Hejtmán Ivo Vondrák předal i Ocenění dobrovolníka BoSmePartyja.

### 18. 11.

Nabídka středoškolských oborů v kraji je díky Online veletrhu středních škol Moravskoslezského kraje přehlednější. Účast je bezplatná pro děti a jejich rodiče i pro jednotlivé školy bez ohledu na zřizovatele. Veletrh měl pomoci žákům devátých tříd vybrat si pro ně nejvhodnější střední školu a obor studia. Online veletrh středních škol Moravskoslezského kraje realizuje Moravskoslezský kraj ve spolupráci s Moravskoslezským paktem zaměstnanosti a Úřadem práce České republiky.

### 24. 11.

Zaměstnanci krajského úřadu a 103 krajských příspěvkových organizací sesbírali téměř 11 tun trvanlivých potravin a dalšího materiálu. Potravinová banka Ostrava jej přerozdělí potřebným. Letos se konal už 12. ročník, za celou dobu trvání krajské sbírky se podařilo celkem nasbírat více než 75 tun pomoci.

### 25. 11.

Ceny hejtmána Moravskoslezského kraje pro handicapované umělce mají přispět k poznání problémů osob se zdravotním postižením a podporují myšlenku jejich společenské integrace. Do letošního ročníku soutěže se přihlásilo dvacet umělců se svými výtvarnými, literárními a hudebními díly.

Do soutěže se v tomto roce přihlásilo 20 umělců, představili olejomalby, mozaiky, keramická, dřevěná i šitá díla, básně nebo například hudební skladby.





### 30. 11.

Moravskoslezský kraj chce, aby se teplo a elektřina pro obyvatele vyráběly levně, ekologicky a bezpečně. To dobře umí malé modulární reaktory (SMR). Proto uzavřel s dalšími třemi partnery memorandum o spolupráci na jejich rozvoji. Malé modulární reaktory mají v budoucnu po ukončení využívání uhlí a později i zemního plynu jako jediné potenciál pokrýt většinovou potřebu tepla a elektrické energie v regionu.

Moravskoslezský kraj bude koordinovat přípravu podmínek pro výstavbu malých modulárních reaktorů se společností Veolia, která je největším dodavatelem dálkového tepla v regionu, Vysokou školou báňskou – Technickou univerzitou Ostrava, která bude odborným garantem, a také se společností Witkowitz Atomica, která vyvíjí vlastní malý modulární reaktor DAVID.

## Prosinec

### 15. 12.

Hlásiče požáru a detektory oxidu uhelnatého zvyšují bezpečnost domácností. Moravskoslezský kraj se v této oblasti zaměřuje na seniory, kterým nabízí tato bezpečnostní zařízení zcela zdarma. Doposud jich kraj takto rozdál 13 a půl tisíce, k tomuto počtu letos přibývá dalších 1600 kusů. Hlásiče a detektory zatím stály krajskou pokladnu 8 a půl milionu korun.

### 15. 12.

Moravskoslezský kraj bude v příštím roce hospodařit s rozpočtem ve výši 14,892 miliardy korun. Počítá s příjmy 11,843 miliardy korun, výdaje by měly dosáhnout 14,892 miliardy korun. Rozdíl, tedy 3,049 miliardy korun, pokryje z úvěrových zdrojů a také z úspor. Na dnešním jednání o tom rozhodli krajský zastupitelé.

Schválený rozpočet vychází ze strategických dokumentů schválených krajským zastupitelstvem, zejména ze Strategie rozvoje Moravskoslezského kraje na léta 2019–2027, a bude pokračovat v naplňování programového prohlášení rady kraje Víze 2030.



# Organizace Moravskoslezského kraje



## **Příspěvkové organizace Moravskoslezského kraje**

### **Oblast zdravotnictví**

Nemocnice Havířov, příspěvková organizace  
Nemocnice Karviná-Ráj, příspěvková organizace  
Nemocnice Třinec, příspěvková organizace  
Nemocnice ve Frýdku-Místku, příspěvková organizace  
Odborný léčebný ústav Metylovice-Moravskoslezské sanatorium, příspěvková organizace  
Sdružené zdravotnické zařízení Krnov, příspěvková organizace  
Slezská nemocnice v Opavě, příspěvková organizace  
Zdravotnická záchranná služba Moravskoslezského kraje, příspěvková organizace

### **Oblast sociálních věcí**

Benjamín, příspěvková organizace  
Centrum psychologické pomoci, příspěvková organizace  
Dětské centrum Pluto, příspěvková organizace  
Domov Bílá Opava, příspěvková organizace  
Domov Březiny, příspěvková organizace  
Domov Duha, příspěvková organizace  
Domov Hortenzie, příspěvková organizace  
Domov Jistoty, příspěvková organizace  
Domov Letokruhy, příspěvková organizace  
Domov Na zámku, příspěvková organizace  
Domov NaNovo, příspěvková organizace  
Domov Odry, příspěvková organizace  
Domov Příbor, příspěvková organizace  
Domov Vítkov, příspěvková organizace  
Fontána, příspěvková organizace  
Harmonie, příspěvková organizace  
Náš svět, příspěvková organizace  
Nový domov, příspěvková organizace  
Sagapo, příspěvková organizace  
Sírius, příspěvková organizace  
Zámek Dolní Životice, příspěvková organizace

### **Oblast dopravy**

Správa silnic Moravskoslezského kraje, příspěvková organizace

### **Oblast kultury a památkové péče**

Galerie výtvarného umění v Ostravě, příspěvková organizace  
Moravskoslezská vědecká knihovna v Ostravě, příspěvková organizace  
Muzeum Beskyd Frýdek-Místek, příspěvková organizace  
Muzeum Novojičínska, příspěvková organizace  
Muzeum Těšínska, příspěvková organizace  
Muzeum v Bruntále, příspěvková organizace  
Těšínské divadlo Český Těšín, příspěvková organizace

## Oblast školství

Albrechtova střední škola, Český Těšín, příspěvková organizace  
Dětský domov a Školní jídelna, Budišov nad Budišovkou, příspěvková organizace  
Dětský domov a Školní jídelna, Čeladná 87, příspěvková organizace  
Dětský domov a Školní jídelna, Frýdek-Místek, příspěvková organizace  
Dětský domov a Školní jídelna, Havířov-Podlesí, Čelakovského 1, příspěvková organizace  
Dětský domov a Školní jídelna, Lichnov 253, příspěvková organizace  
Dětský domov a Školní jídelna, Melč 4, příspěvková organizace  
Dětský domov a Školní jídelna, Nový Jičín, Revoluční 56, příspěvková organizace  
Dětský domov a Školní jídelna, Opava, Rybí trh 14, příspěvková organizace  
Dětský domov a Školní jídelna, Ostrava-Hrabová, Reymontova 2a, příspěvková organizace  
Dětský domov a Školní jídelna, Ostrava-Slezská Ostrava, Na Vizině 28, příspěvková organizace  
Dětský domov a Školní jídelna, Příbor, Masarykova 607, příspěvková organizace  
Dětský domov a Školní jídelna, Radkov-Dubová 141, příspěvková organizace  
Dětský domov Loreta a Školní jídelna, Fulnek, příspěvková organizace  
Dětský domov SRDCE a Školní jídelna, Karviná-Fryštát, Vydmucho 10, příspěvková organizace  
Dětský domov Úsměv a Školní jídelna, Ostrava-Slezská Ostrava, Bukovanského 25, příspěvková organizace  
Domov mládeže a Školní jídelna-výdejna, Ostrava-Hrabůvka, Krakovská 1095, příspěvková organizace  
Gymnázium a Obchodní akademie, Orlová, příspěvková organizace  
Gymnázium a Střední odborná škola, Rýmařov, příspěvková organizace  
Gymnázium a Střední průmyslová škola elektrotechniky a informatiky, Frenštát pod Radhoštěm, příspěvková organizace  
Gymnázium Cihelní, Frýdek-Místek, příspěvková organizace  
Gymnázium Františka Živného, Bohumín, Jana Palacha 794, příspěvková organizace  
Gymnázium Hladnov a Jazyková škola s právem státní jazykové zkoušky, Ostrava, příspěvková organizace  
Gymnázium Josefa Božka, Český Těšín, příspěvková organizace  
Gymnázium Josefa Kainara, Hlučín, příspěvková organizace  
Gymnázium Mikuláše Koperníka, Bílovec, příspěvková organizace  
Gymnázium Olgy Havlové, Ostrava-Poruba, příspěvková organizace  
Gymnázium Petra Bezruče, Frýdek-Místek, příspěvková organizace  
Gymnázium, Frýdlant nad Ostravicí, nám. T. G. Masaryka 1260, příspěvková organizace  
Gymnázium, Havířov-Město, Komenského 2, příspěvková organizace  
Gymnázium, Havířov-Podlesí, příspěvková organizace  
Gymnázium, Karviná, příspěvková organizace  
Gymnázium, Krnov, příspěvková organizace  
Gymnázium, Nový Jičín, příspěvková organizace  
Gymnázium, Ostrava-Hrabůvka, příspěvková organizace  
Gymnázium, Ostrava-Zábřeh, Volgogradská 6a, příspěvková organizace  
Gymnázium, Třinec, příspěvková organizace  
Hotelová škola, Frenštát pod Radhoštěm, příspěvková organizace  
Janáčkova konzervatoř v Ostravě, příspěvková organizace  
Jazykové gymnázium Pavla Tigrida, Ostrava-Poruba, příspěvková organizace  
Krajské zařízení pro další vzdělávání pedagogických pracovníků a informační centrum, Nový Jičín, příspěvková organizace  
Masarykova střední škola zemědělská a Vyšší odborná škola, Opava, příspěvková organizace  
Masarykovo gymnázium, Příbor, příspěvková organizace  
Matiční gymnázium, Ostrava, příspěvková organizace  
Mendelova střední škola, Nový Jičín, příspěvková organizace  
Mendelovo gymnázium, Opava, příspěvková organizace  
Mateřská škola Eliška, Opava, příspěvková organizace  
Mateřská škola Klíček, Karviná-Hranice, Einsteinova 2849, příspěvková organizace  
Mateřská škola logopedická, Ostrava-Poruba, Na Robinsonce 1646, příspěvková organizace  
Mateřská škola logopedická, Ostrava-Poruba, U Školky 1621, příspěvková organizace  
Mateřská škola Paraplíčko, Havířov, příspěvková organizace  
Obchodní akademie a Střední odborná škola logistická, Opava, příspěvková organizace  
Obchodní akademie a Vyšší odborná škola sociální, Ostrava-Mariánské Hory, příspěvková organizace  
Obchodní akademie, Český Těšín, příspěvková organizace

Obchodní akademie, Ostrava-Poruba, příspěvková organizace  
 Odborné učiliště a Praktická škola, Hlučín, příspěvková organizace  
 Odborné učiliště a Praktická škola, Nový Jičín, příspěvková organizace  
 Pedagogicko-psychologická poradna, Bruntál, příspěvková organizace  
 Pedagogicko-psychologická poradna, Frýdek-Místek, příspěvková organizace  
 Pedagogicko-psychologická poradna, Karviná, příspěvková organizace  
 Pedagogicko-psychologická poradna, Nový Jičín, příspěvková organizace  
 Pedagogicko-psychologická poradna, Opava, příspěvková organizace  
 Pedagogicko-psychologická poradna, Ostrava-Zábřeh, příspěvková organizace  
 Polské gymnázium - Polskie Gimnazjum im. Juliusza Słowackiego, Český Těšín, příspěvková organizace  
 Slezské gymnázium, Opava, příspěvková organizace  
 Střední odborná škola a Základní škola, Město Albrechtice, příspěvková organizace  
 Střední odborná škola dopravy a cestovního ruchu, Krnov, příspěvková organizace  
 Střední odborná škola, Bruntál, příspěvková organizace  
 Střední odborná škola, Frýdek-Místek, příspěvková organizace  
 Střední odborné učiliště stavební, Opava, příspěvková organizace  
 Sportovní gymnázium Dany a Emila Zátokových, Ostrava, příspěvková organizace  
 Střední průmyslová škola a Obchodní akademie, Bruntál, příspěvková organizace  
 Střední průmyslová škola chemická akademika Heyrovského, Ostrava, příspěvková organizace  
 Střední průmyslová škola elektrotechnická, Havířov, příspěvková organizace  
 Střední průmyslová škola elektrotechniky a informatiky, Ostrava, příspěvková organizace  
 Střední průmyslová škola stavební, Havířov, příspěvková organizace  
 Střední průmyslová škola stavební, Opava, příspěvková organizace  
 Střední průmyslová škola stavební, Ostrava, příspěvková organizace  
 Střední průmyslová škola, Karviná, příspěvková organizace  
 Střední průmyslová škola, Obchodní akademie a Jazyková škola s právem státní jazykové zkoušky, Frýdek-Místek, příspěvková organizace  
 Střední průmyslová škola, Ostrava-Vítkovice, příspěvková organizace  
 Střední škola a Základní škola, Havířov-Šumbark, příspěvková organizace  
 Střední škola elektrotechnická, Ostrava, Na Jízdárně 30, příspěvková organizace  
 Střední škola gastronomie, oděvnictví a služeb, Frýdek-Místek, příspěvková organizace  
 Střední škola hotelnictví a služeb a Vyšší odborná škola, Opava, příspěvková organizace  
 Střední škola polytechnická, Havířov-Šumbark, příspěvková organizace  
 Střední škola prof. Zdeňka Matějčka, Ostrava-Poruba, příspěvková organizace  
 Střední škola průmyslová a umělecká, Opava, příspěvková organizace  
 Střední škola průmyslová, Krnov, příspěvková organizace  
 Střední škola řemesel, Frýdek-Místek, příspěvková organizace  
 Střední škola služeb a podnikání, Ostrava-Poruba, příspěvková organizace  
 Střední škola společného stravování, Ostrava-Hrabůvka, příspěvková organizace  
 Střední škola stavební a dřevozpracující, Ostrava, příspěvková organizace  
 Střední škola technických oborů, Havířov-Šumbark, Lidická 1a/600, příspěvková organizace  
 Střední škola technická a dopravní, Ostrava-Vítkovice, příspěvková organizace  
 Střední škola technická a zemědělská, Nový Jičín, příspěvková organizace  
 Střední škola technická, Opava, Kolofíkovo nábřeží 51, příspěvková organizace  
 Střední škola techniky a služeb, Karviná, příspěvková organizace  
 Střední škola teleinformatiky, Ostrava, příspěvková organizace  
 Střední škola, Bohumín, příspěvková organizace  
 Střední škola, Dětský domov a Školní jídelna, Velké Heraltice, příspěvková organizace  
 Střední škola, Havířov-Prostřední Suchá, příspěvková organizace  
 Střední škola, Jablunkov, příspěvková organizace  
 Střední škola, Odry, příspěvková organizace  
 Střední škola, Základní škola a Mateřská škola, Frýdek-Místek, příspěvková organizace  
 Střední škola, Základní škola a Mateřská škola, Karviná, příspěvková organizace  
 Střední škola, Základní škola a Mateřská škola, Trinec, Jablunkovská 241, příspěvková organizace  
 Střední pedagogická škola a Střední zdravotnická škola, Krnov, příspěvková organizace  
 Střední umělecká škola, Ostrava, příspěvková organizace  
 Střední zahradnická škola, Ostrava, příspěvková organizace

Střední zdravotnická škola a Vyšší odborná škola zdravotnická, Ostrava, příspěvková organizace  
 Střední zdravotnická škola, Frýdek-Místek, příspěvková organizace  
 Střední zdravotnická škola, Karviná, příspěvková organizace  
 Střední zdravotnická škola, Opava, příspěvková organizace  
 Školní statek, Opava, příspěvková organizace  
 Vyšší odborná škola, Střední odborná škola a Střední odborné učiliště, Kopřivnice, příspěvková organizace  
 Všeobecné a sportovní gymnázium, Bruntál, příspěvková organizace  
 Vzdělávací a sportovní centrum, Bílá, příspěvková organizace  
 Wichterlovo gymnázium, Ostrava-Poruba, příspěvková organizace  
 Základní škola a Mateřská škola Motýlek, Kopřivnice, Smetanova 1122, příspěvková organizace  
 Základní škola a Mateřská škola při lázních, Klimkovice, příspěvková organizace  
 Základní škola při zdravotnickém zařízení a Mateřská škola při zdravotnickém zařízení, Opava, Olomoucká 88, příspěvková organizace  
 Základní škola a Mateřská škola pro sluchově postižené a vady řeči, Ostrava-Poruba, příspěvková organizace  
 Základní škola speciální a Mateřská škola speciální, Nový Jičín, Komenského 64, příspěvková organizace  
 Základní škola a Mateřská škola, Frýdlant nad Ostravicí, Náměstí 7, příspěvková organizace  
 Základní škola a Mateřská škola, Nový Jičín, Dlouhá 54, příspěvková organizace  
 Základní škola a Mateřská škola, Ostrava-Poruba, Ukrajinská 19, příspěvková organizace  
 Základní škola a Praktická škola, Opava, Slezského odboje 5, příspěvková organizace  
 Základní škola Floriána Bayera, Kopřivnice, Štramberská 189, příspěvková organizace  
 Základní škola speciální, Ostrava-Slezská Ostrava, příspěvková organizace  
 Základní škola, Bruntál, Rýmařovská 15, příspěvková organizace  
 Základní škola, Dětský domov, Školní družina a Školní jídelna, Vrbno p. Pradědem, nám. Sv. Michala 17, příspěvková organizace  
 Základní škola, Frenštát pod Radhoštěm, Tyršova 1053, příspěvková organizace  
 Základní škola, Hlučín, Gen. Svobody 8, příspěvková organizace  
 Základní škola, Opava, Havlíčkova 1, příspěvková organizace  
 Základní škola, Ostrava-Hrabůvka, U Haldy 66, příspěvková organizace  
 Základní škola, Ostrava-Mariánské Hory, Karasova 6, příspěvková organizace  
 Základní škola, Ostrava-Poruba, Čkalovova 942, příspěvková organizace  
 Základní škola, Ostrava-Slezská Ostrava, Na Vizině 28, příspěvková organizace  
 Základní škola, Ostrava-Zábřeh, Kpt. Vajdy 1a, příspěvková organizace  
 Základní škola, Rýmařov, Školní náměstí 1, příspěvková organizace  
 Základní škola, Vítkov, nám. J. Zajíce č. 1, příspěvková organizace  
 Základní umělecká škola Bedřicha Smetany, Karviná-Mizerov, příspěvková organizace  
 Základní umělecká škola Bohuslava Martinů, Havířov - Město, Na Schodech 1, příspěvková organizace  
 Základní umělecká škola Eduarda Marhuly, Ostrava - Mariánské Hory, Hudební 6, příspěvková organizace  
 Základní umělecká škola Edvarda Runda, Ostrava - Slezská Ostrava, Keltičkova 4, příspěvková organizace  
 Základní umělecká škola Heleny Salichové, Ostrava - Polanka n/O, 1. května 330, příspěvková organizace  
 Základní umělecká škola J. A. Komenského, Studénka, příspěvková organizace  
 Základní umělecká škola J. R. Míši, Orlová, příspěvková organizace  
 Základní umělecká škola Leoše Janáčka, Frýdlant nad Ostravicí, příspěvková organizace  
 Základní umělecká škola Leoše Janáčka, Havířov, příspěvková organizace  
 Základní umělecká škola Leoše Janáčka, Ostrava - Vítkovice, příspěvková organizace  
 Základní umělecká škola Pavla Josefa Vejvanovského, Hlučín, příspěvková organizace  
 Základní umělecká škola Pavla Kalety, Český Těšín, příspěvková organizace  
 Základní umělecká škola Viléma Petrželky, Ostrava - Hrabůvka, Edisonova 90, příspěvková organizace  
 Základní umělecká škola Vladislava Vančury, Háj ve Slezsku, příspěvková organizace  
 Základní umělecká škola Zdeňka Buriana, Kopřivnice, příspěvková organizace  
 Základní umělecká škola, Bílovec, Pivovarská 124, příspěvková organizace  
 Základní umělecká škola, Bohumín - Nový Bohumín, Žižkova 620, příspěvková organizace  
 Základní umělecká škola, Bruntál, nám. J. Žižky 6, příspěvková organizace  
 Základní umělecká škola, Frenštát pod Radhoštěm, Tyršova 955, příspěvková organizace  
 Základní umělecká škola, Hradec nad Moravicí, Zámecká 313, příspěvková organizace  
 Základní umělecká škola, Jablunkov, příspěvková organizace  
 Základní umělecká škola, Klimkovice, Lidická 5, příspěvková organizace  
 Základní umělecká škola, Krnov, Hlavní náměstí 9, příspěvková organizace



Základní umělecká škola, Město Albrechtice, Tyršova 1, příspěvková organizace  
Základní umělecká škola, Nový Jičín, Derkova 1, příspěvková organizace  
Základní umělecká škola, Odry, příspěvková organizace  
Základní umělecká škola, Opava, příspěvková organizace  
Základní umělecká škola, Ostrava - Moravská Ostrava, Sokolská třída 15, příspěvková organizace  
Základní umělecká škola, Ostrava - Petřkovice, Hlučínská 7, příspěvková organizace  
Základní umělecká škola, Ostrava - Poruba, J. Valčíka 4413, příspěvková organizace  
Základní umělecká škola, Ostrava - Zábřeh, Sologubova 9A, příspěvková organizace  
Základní umělecká škola, Příbor, Lidická 50, příspěvková organizace  
Základní umělecká škola, Rychvald, Orlovská 495, příspěvková organizace  
Základní umělecká škola, Rýmařov, Čapkova 6, příspěvková organizace  
Základní umělecká škola, Třinec, Třanovského 596, příspěvková organizace  
Základní umělecká škola, Vítkov, Lidická 639, příspěvková organizace

## Obchodní společnosti s majetkovou účastí Moravskoslezského kraje

Letiště Ostrava, a. s.  
Kordinátor ODIS, s. r. o.  
Moravskoslezské Investice a Development, a.s.  
Moravskoslezské inovační centrum Ostrava, a.s.  
VaK Bruntál a.s.  
Moravian-Silesian Tourism, s.r.o.  
Bílovecká nemocnice, a. s.  
Sanatorium Jablunkov, a. s.

## Hospodaření kraje



## Základní údaje o rozpočtovém hospodaření kraje za rok 2022

Rozpočet Moravskoslezského kraje na rok 2022 byl sestaven a schválen ve výši 11.993.157 tis. Kč, a to jako schodkový. Schválený objem zdrojů byl tvořen příjmy v celkové výši 9.298.763 tis. Kč a financováním ve výši 2.694.394 tis. Kč.

V průběhu roku došlo na základě rozpočtových opatření realizovaných radou kraje k navýšení závazných ukazatelů rozpočtu, a to rozpočtu příjmů o 25.839.215 tis. Kč na 35.137.978 tis. Kč a rozpočtu výdajů o 27.157.982 tis. Kč na 39.151.139 tis. Kč. K nárůstu rozpočtu příjmů a výdajů došlo zejména úpravou výše očekávaných účelových dotací z veřejných rozpočtů a ze zahraničí v celkovém objemu 24.060.434 tis. Kč.

V průběhu roku 2022 došlo v upraveném rozpočtu ke zvýšení plánovaného salda příjmů a výdajů z -2.694.394 tis. Kč na -4.013.161 tis. Kč. Ve skutečnosti však dosáhl k 31. 12. 2022 saldo příjmů a výdajů částky +989.789 tis. Kč, což je výsledek o 5.002.950 tis. Kč lepší, než se předpokládalo. Zlepšeného výsledku bylo dosaženo vyšším plněním příjmů (především daňových) oproti výdajům, pomalejší realizací vybraných akcí (víceletých projektů) schválených v rozpočtu kraje a vytvořením rezervy – zdrojů potřebných pro sestavení rozpočtu kraje na rok 2023.

### Výsledek rozpočtového hospodaření (v tis. Kč)

Třída	Schválený rozpočet	Upravený rozpočet	Skutečnost k 31. 12. 2022	Plnění UR (%)
Daňové příjmy	7 283 700	8 665 557	9 093 006	104,9
Nedaňové příjmy	597 999	1 008 415	1 146 216	113,7
Kapitálové příjmy	74 079	60 587	60 740	100,3
Přijaté dotace	1 342 985	25 403 419	25 373 744	99,9
<b>PŘÍJMY celkem</b>	<b>9 298 763</b>	<b>35 137 978</b>	<b>35 673 706</b>	<b>101,5</b>
Běžné výdaje	7 846 903	33 580 043	31 551 644	94,0
Kapitálové výdaje	4 146 254	5 571 096	3 132 273	56,2
<b>VÝDAJE celkem</b>	<b>11 993 157</b>	<b>39 151 139</b>	<b>34 683 916</b>	<b>88,6</b>
<b>SALDO příjmů a výdajů</b>	<b>-2 694 394</b>	<b>-4 013 161</b>	<b>989 789</b>	<b>x</b>
<b>FINANCOVÁNÍ celkem</b>	<b>2 694 394</b>	<b>4 013 161</b>	<b>-989 789</b>	<b>x</b>

Výsledek hospodaření běžného účetního období uvedený ve Výkazu zisku a ztráty představuje zisk ve výši 2.688.155 tis. Kč. Zastupitelstvo kraje rozhodlo převést výsledek hospodaření roku 2022 na účet Výsledek hospodaření předcházejících účetních období.

**Zastupitelstvo na svém zasedání dne 8. 6. 2023 souhlasilo s celoročním hospodařením Moravskoslezského kraje za rok 2022 bez výhrad, schválilo Závěrečný účet Moravskoslezského kraje za rok 2022 a Účetní závěrku Moravskoslezského kraje k rozvahovému dni 31. 12. 2022.**

Závěrečný účet Moravskoslezského kraje za rok 2022 a Účetní závěrka Moravskoslezského kraje k rozvahovému dni 31. 12. 2022 jsou uveřejněny na webových stránkách kraje ([www.msk.cz](http://www.msk.cz)).

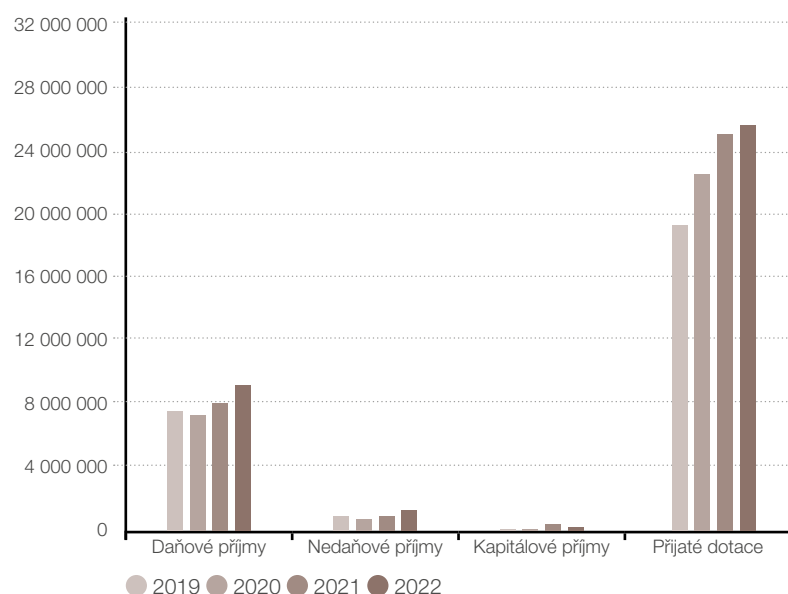
### Srovnání hospodaření Moravskoslezského kraje v letech 2019–2022 (v tis. Kč) – upravený rozpočet

Třída	Upravený rozpočet			
	2019	2020	2021	2022
Daňové příjmy	7 088 915	5 855 814	7 070 018	8 665 557
Nedaňové příjmy	661 110	676 761	675 603	1 008 415
Kapitálové příjmy	57 322	31 696	112 689	60 587
Přijaté dotace	19 655 830	22 521 879	24 945 565	25 403 419
<b>Příjmy celkem</b>	<b>27 463 177</b>	<b>29 086 150</b>	<b>32 803 875</b>	<b>35 137 978</b>
Běžné výdaje	25 032 833	28 413 680	30 782 647	33 580 043
Kapitálové výdaje	4 573 160	4 226 090	4 877 049	5 571 096
<b>Výdaje celkem</b>	<b>29 605 993</b>	<b>32 639 770</b>	<b>35 659 696</b>	<b>39 151 139</b>
<b>SALDO příjmů a výdajů</b>	<b>-2 142 816</b>	<b>-3 553 620</b>	<b>-2 855 821</b>	<b>-4 013 161</b>
<b>Financování</b>	<b>2 142 815</b>	<b>3 553 620</b>	<b>2 855 821</b>	<b>4 013 161</b>

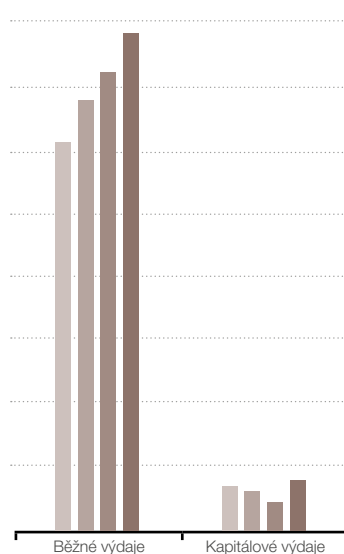
### Srovnání hospodaření Moravskoslezského kraje v letech 2019–2022 (v tis. Kč) – skutečnost

Třída	Skutečnost			
	2019	2020	2021	2022
Daňové příjmy	7 461 807	7 028 055	7 979 079	9 093 006
Nedaňové příjmy	703 925	618 729	704 690	1 146 216
Kapitálové příjmy	57 322	31 750	115 714	60 740
Přijaté dotace	19 656 418	22 521 791	24 944 618	25 373 744
<b>Příjmy celkem</b>	<b>27 879 472</b>	<b>30 200 325</b>	<b>33 744 101</b>	<b>35 673 706</b>
Běžné výdaje	24 267 163	27 856 287	29 914 915	31 551 644
Kapitálové výdaje	3 013 680	2 762 403	2 528 190	3 132 273
<b>Výdaje celkem</b>	<b>27 280 843</b>	<b>30 618 690</b>	<b>32 443 105</b>	<b>34 683 916</b>
<b>SALDO příjmů a výdajů</b>	<b>598 629</b>	<b>-418 365</b>	<b>1 300 996</b>	<b>989 789</b>
<b>Financování</b>	<b>-598 629</b>	<b>418 365</b>	<b>-1 300 996</b>	<b>-989 789</b>

Struktura příjmů Moravskoslezského kraje v letech 2019–2022 (v tis. Kč)



Struktura výdajů Moravskoslezského kraje v letech 2019–2022 (v tis. Kč)



## Příjmy

Příjmy Moravskoslezského kraje se dělí dle druhového třídění rozpočtové skladby na daňové příjmy, nedaňové příjmy, kapitálové příjmy a přijaté dotace. Celkové příjmy Moravskoslezského kraje byly rozpočtovány ve schváleném rozpočtu na rok 2022 ve výši 9.298.763 tis. Kč. V upraveném rozpočtu k 31. 12. 2022 počítal kraj s příjmy v celkové výši 35.137.978 tis. Kč. Příjmy byly plněny celkově na 101,5 % upraveného rozpočtu zejména v souvislosti s vyšším plněním daňových příjmů.

### Daňové příjmy

Mezi daňové příjmy v celkové výši 9.093.006 tis. Kč patří příjmy ze sdílených daní (viz níže), poplatků za odebrané množství podzemní vody, poplatky za znečišťování ovzduší a správní poplatky. Příjmy ze sdílených daní dosáhly v roce 2022 výše 9.064.259 tis. Kč.

#### Plnění jednotlivých příjmů z daní v roce 2022 (v tis. Kč)

Daň	Schválený rozpočet	Upravený rozpočet	Skutečnost k 31. 12. 2022	Plnění UR (%)
Příjem z daně z příjmů fyzických osob placené plátcí	1 200 000	1 350 000	1 403 333	104,0
Příjem z daně z příjmů fyzických osob placené poplatníky	50 000	100 000	130 837	130,8
Příjem z daně z příjmů fyzických osob vybírané srážkou	200 000	250 000	290 849	116,3
Příjem z daně z příjmů právnických osob	1 400 000	2 000 000	2 198 575	109,9
Příjem z daně z příjmů právnických osob za kraj	63 000	43 637	43 637	100,0
Příjem z daně z přidané hodnoty	4 350 000	4 900 000	4 997 027	102,0
<b>Celkem</b>	<b>7 263 000</b>	<b>8 643 637</b>	<b>9 064 259</b>	<b>104,9</b>

#### Srovnání objemu příjmů z jednotlivých sdílených daní



1. Příjem z daně z příjmů fyzických osob placené plátcí	15,5 %
2. Příjem z daně z příjmů fyzických osob placené poplatníky	1,4 %
3. Příjem z daně z příjmů fyzických osob vybírané srážkou	3,2 %
4. Příjem z daně z příjmů právnických osob	24,3 %
5. Příjem z daně z příjmů právnických osob za kraj	0,5 %
6. Příjem z daně z přidané hodnoty	55,1 %

## Nedaňové příjmy

### Přehled nedaňových příjmů rozpočtu kraje a jejich plnění v roce 2022 (v tis. Kč)

Druh příjmu	Schválený rozpočet	Upravený rozpočet	Skutečnost k 31.12. 2022	Plnění UR (%)
Příjem z poskytování služeb, výrobků, prací, výkonů a práv	1 677	3 054	2 552	83,6
Ostatní příjmy z vlastní činnosti	2 500	3 401	4 131	121,5
Příjem z odvodů příspěvkových organizací kraje	0	48 048	48 048	100,0
Příjem z pronájmu nebo pachtu majetku	27 304	20 213	20 429	101,1
Příjem z úroků	25 000	128 396	241 938	188,4
Kursově rozdíly v příjmech	0	0	1 346	x
Příjem přijatých sankčních plateb	5 035	18 225	22 452	123,2
Příjem z finančního vypořádání mezi krajem, obcemi a dobrovolnými svazky obcí, ostatní přijaté vratky transferů a podobné příjmy	0	107 396	108 674	101,2
Příjem z prodeje krátkodobého a drobného dlouhodobého neinvestičního majetku	0	2 183	3 064	140,4
Přijaté peněžité neinvestiční dary	0	43	43	100,0
Příjem z pojistných plnění	0	6 377	6 395	100,3
Přijaté neinvestiční příspěvky a náhrady	12 715	12 935	15 534	120,1
Ostatní nedaňové příjmy jinde nezařazené	4 400	4 495	4 581	101,9
Splátky půjčených prostředků od jiných než příspěvkových organizací a od obcí	224 468	408 792	419 592	102,6
Splátky půjčených prostředků od příspěvkových organizací	294 900	244 857	247 438	101,1
<b>Nedaňové příjmy celkem</b>	<b>597 999</b>	<b>1 008 415</b>	<b>1 146 216</b>	<b>113,7</b>

## Kapitálové příjmy

### Přehled kapitálových příjmů rozpočtu kraje a jejich plnění v roce 2022 (v tis. Kč)

Druh příjmu	Schválený rozpočet	Upravený rozpočet	Skutečnost k 31.12. 2022	Plnění UR (%)
Příjem z prodeje pozemků	56 683	49 587	49 739	100,3
Příjem z prodeje ostatních nemovitých věcí	946	8 042	8 043	100,0
Příjem z prodeje ostatního hmotného dlouhodobého majetku	0	12	12	100,0
Ostatní příjmy z prodeje dlouhodobého majetku	0	1 855	1 855	100,0
Ostatní kapitálové příjmy jinde nezařazené	16 450	1 090	1 090	100,0
<b>Kapitálové příjmy celkem</b>	<b>74 079</b>	<b>60 587</b>	<b>60 740</b>	<b>100,3</b>

## Přijaté dotace

Objemy přijatých dotací do rozpočtu kraje v roce 2022 (v tis. Kč)

Poskytovatel dotace	Přijato v roce 2022
<b>Kapitoly státního rozpočtu, státní fondy:</b>	
<b>Ministerstvo školství, mládeže a tělovýchovy</b>	<b>20 300 952</b>
z toho projekty spolufinancované z evropských fin. zdrojů:	455 604
<b>Ministerstvo dopravy</b>	<b>335 905</b>
<b>Ministerstvo práce a sociálních věcí</b>	<b>3 015 432</b>
z toho projekty spolufinancované z evropských fin. zdrojů:	306 231
<b>Ministerstvo pro místní rozvoj</b>	<b>641 633</b>
z toho projekty spolufinancované z evropských fin. zdrojů:	641 633
<b>Ministerstvo financí</b>	<b>483 355</b>
<b>z toho Souhrnný dotační vztah</b>	<b>178 814</b>
<b>Ministerstvo životního prostředí</b>	<b>201 087</b>
z toho projekty spolufinancované z evropských fin. zdrojů:	201 087
<b>Ministerstvo zemědělství</b>	<b>3 249</b>
<b>Ministerstvo vnitra</b>	<b>8 909</b>
<b>Ministerstvo zdravotnictví</b>	<b>43 991</b>
<b>Ministerstvo kultury</b>	<b>10 630</b>
z toho projekty spolufinancované z evropských fin. zdrojů:	591
<b>Ministerstvo průmyslu a obchodu</b>	<b>3 000</b>
<b>Úřad vlády České republiky</b>	<b>475</b>
<b>Státní fond životního prostředí</b>	<b>1 644</b>
z toho projekty spolufinancované z evropských fin. zdrojů:	1 644
<b>Státní fond dopravní infrastruktury</b>	<b>215 752</b>
<b>CELKEM za kapitoly státního rozpočtu a státní fondy</b>	<b>25 266 015</b>
<b>Ostatní zdroje:</b>	
<b>Národní fond</b>	<b>22 929</b>
z toho projekty spolufinancované z evropských fin. zdrojů:	22 929
<b>Ostatní rozpočty ústřední úrovně</b>	<b>1 670</b>
z toho projekty spolufinancované z evropských fin. zdrojů:	1 670
<b>Cizí státy</b>	<b>4 300</b>
z toho projekty spolufinancované z evropských fin. zdrojů:	4 300
<b>Zahraniční instituce</b>	<b>351</b>
z toho projekty spolufinancované z evropských fin. zdrojů:	351
<b>Kraje v rámci ČR</b>	<b>27 920</b>
<b>Obce v rámci ČR</b>	<b>81 581</b>
z toho projekty spolufinancované z evropských fin. zdrojů:	4 301
<b>CELKEM ostatní zdroje</b>	<b>138 752</b>
<b>CELKEM PŘIJATÉ DOTACE</b>	<b>25 404 767</b>
z toho projekty spolufinancované z evropských fin. zdrojů:	1 640 342

Z celkově přijatých dotací v roce 2022 v objemu 25.404.767 tis. Kč byly prostředky ve výši 31.023 tis. Kč v souladu s dotačními podmínkami vráceny v průběhu roku 2022 do rozpočtu poskytovatelů. Z tohoto důvodu se skutečné plnění příjmů z přijatých dotací o tuto částku snížilo a činí 25.373.744 tis. Kč.

## Financování

Financování představuje v bilanci příjmů a výdajů peněžní operaci, která doplňuje cizí návratné zdroje financování nebo finanční prostředky z minulých let v případě schodkového rozpočtového hospodaření nebo zrcadlovou změnu stavu prostředků na bankovních účtech v případě přebytkového rozpočtu.

Pro rok 2022 byl schválen rozpočet Moravskoslezského kraje jako schodkový (rozdíl příjmů a výdajů představuje částku -2.694.394 tis. Kč). Schválený schodek byl tvořen především zapojením části zůstatku hospodaření ve výši 1.190.894 tis. Kč (z toho ve výši 700.000 tis. Kč termínovaných vkladů), dále kladným saldem mezi přiděly do peněžních fondů a zapojením fondů do rozpočtu kraje v celkové výši 146.154 tis. Kč, a dále přijetím půjčených prostředků ve výši 2.151.215 tis. Kč a splacením půjčených prostředků ve výši 793.869 tis. Kč. Využitím výše popsaných složek financování byla výše zdrojů a výdajů v rozpočtu kraje vyrovnána. Od počátku roku 2022 byly postupně realizovány rozpočtové úpravy týkající se oblasti financování, a to jak v souvislosti s přesným vyčíslením a následným zapojením kladného zůstatku rozpočtového hospodaření roku 2021, tak ve vztahu k objemu přijatých dlouhodobých půjčených prostředků.

### Struktura financování rozpočtu kraje na rok 2022 (v tis. Kč)

Financování	Schválený rozpočet 2022	Upravený rozpočet 2022	Skutečnost k 31. 12. 2022
<b>Zapojení části zůstatku finančních prostředků rozpočtového hospodaření roku 2021 / změna stavu prostředků na účtech bez zohlednění termínovaných vkladů</b>	<b>490 894</b>	<b>2 872 561</b>	<b>-1 392 350</b>
<b>Peněžní fondy</b>	<b>146 154</b>	<b>-147 366</b>	<b>-147 366</b>
Čerpání úvěru ČS	1 252 708	857 971	522 270
Čerpání úvěru UCB	898 507	735 581	583 902
<b>Čerpání úvěrů celkem</b>	<b>2 151 215</b>	<b>1 593 552</b>	<b>1 106 172</b>
Úhrada splátky jistiny úvěru od EIB	-76 715	-76 715	-76 714
Úhrada splátky jistiny úvěru od UCB - projektový	-548 874	-411 591	-410 752
Úhrada splátky jistiny úvěru od UCB - refinancování	-168 280	-168 280	-168 280
<b>Splátky úvěrů a návratných finančních prostředků celkem</b>	<b>-793 869</b>	<b>-656 586</b>	<b>-655 746</b>
Příjem prostředků z účtů termínovaných vkladů	700 000	701 000	35 818 390
Výdej prostředků na účty termínovaných vkladů	0	-350 000	-35 717 390
<b>Aktivní krátkodobé operace řízení likvidity celkem</b>	<b>700 000</b>	<b>351 000</b>	<b>101 000</b>
<b>Nerealizované kurzové rozdíly</b>	<b>0</b>	<b>0</b>	<b>-1 499</b>
<b>Celkem</b>	<b>2 694 394</b>	<b>4 013 161</b>	<b>-989 789</b>

Celková zadluženost (výše nesplacených úvěrů) Moravskoslezského kraje k 31. 12. 2022 dosáhla 2.202 mil. Kč, což je o 451 mil. Kč více než v roce 2021.

### Nesplacená výše úvěrů k 31. 12. 2022 (v tis. Kč)

Poskytovatel úvěru	Nesplacená výše úvěru k 31. 12. 2022
<b>Evropská investiční banka</b> (Smlouva o financování projektu Moravia-Silesia Regional Infra II (CZ))	230 143
<b>UniCredit Bank Czech Republic and Slovakia, a. s.</b> (Smlouva o úvěru na předfinancování a spolufinancování projektů spolufinancovaných z evropských finančních zdrojů, příp. jiných zdrojů v letech 2019-2024)	556 517
<b>UniCredit Bank Czech Republic and Slovakia, a. s. II.</b> (Smlouva o úvěru na refinancování 3 vybraných úvěrových tranší načerpaných od EIB)	504 860
<b>Česká spořitelna, a. s.</b> (Smlouva o úvěru na léta 2026-2035)	910 270
<b>Celkem</b>	<b>2 201 790</b>



Krajem je pravidelně sledován a vyhodnocován ukazatel zadluženosti podle metodiky mezinárodní ratingové společnosti Moody's Investors Service (dále jen Moody's), a dále fiskální pravidlo dle zákona č. 23/2017 Sb., o pravidlech rozpočtové odpovědnosti.

Ukazatel zadluženosti dle společnosti Moody's je využíván při přehodnocování mezinárodního ratingu kraje a je vypočítán jako podíl dluhu (hodnota všech ve skutečnosti krajem načerpaných a nesplacených úvěrů) k provozním příjmům kraje (příjmy daňové, nedaňové a neinvestiční dotace). K udržení ratingu kraje na současné úrovni A1 je společností doporučováno dlouhodobě nepřekročit hodnotu cca 20 %. K 31. 12. 2022 dosáhl tento ukazatel hodnoty 6,3 % (k 31. 12. 2021 to bylo 5,4 %).

Fiskální pravidlo dle zákona č. 23/2017 Sb., o pravidlech rozpočtové odpovědnosti, stanoví kraji, resp. územně samosprávným celkům, hospodařit v zájmu zdravých a udržitelných veřejných financí tak, aby výše jeho dluhu nepřekročila k rozvahovému dni 60 % průměru jeho příjmů za poslední 4 rozpočtové roky. Překročí-li dluh kraje k rozvahovému dni uvedený poměr, je kraj povinen jej v následujícím kalendářním roce snížit nejméně o 5 % z rozdílu mezi výší svého dluhu a 60 % průměru svých příjmů za poslední 4 rozpočtové roky. Nesníží-li kraj svůj dluh, Ministerstvo financí v následujícím kalendářním roce rozhodne podle zákona o rozpočtovém určení daní o pozastavení převodu jeho podílu na výnosu daní. K 31. 12. 2022 dosáhl tento ukazatel hodnoty 6,9 % (k 31. 12. 2021 to bylo 6,0 %).

## Výdaje

Výdaje Moravskoslezského kraje se dělí dle druhového třídění rozpočtové skladby na běžné a kapitálové. Celkové výdaje Moravskoslezského kraje byly rozpočtovány ve schváleném rozpočtu na rok 2022 ve výši 11.993.157 tis. Kč. Upravený rozpočet výdajů dosáhl k 31. 12. 2022 výše 39.151.139 tis. Kč, z toho běžných výdajů 33.580.043 tis. Kč a kapitálových výdajů 5.571.096 tis. Kč. Celkové navýšení bylo kryto zejména přijatými dotacemi ze státního rozpočtu a zapojeným zůstatkem hospodaření roku 2021.

### Vývoj plnění rozpočtu výdajů v roce 2022 (v tis. Kč)

Druh výdaje	Schválený rozpočet	Upravený rozpočet	Skutečnost k 31. 12. 2022	Plnění UR (%)
Běžné výdaje	7 846 903	33 580 043	31 551 644	94,0
Kapitálové výdaje	4 146 254	5 571 096	3 132 273	56,2
<b>Výdaje celkem</b>	<b>11 993 157</b>	<b>39 151 139</b>	<b>34 683 916</b>	<b>88,6</b>

### Struktura skutečných výdajů Moravskoslezského kraje v roce 2022



Dle odvětvového třídění rozpočtové skladby byly výdaje Moravskoslezského kraje v roce 2022 čerpány ve struktuře uvedené v následující tabulce.

### Vývoj plnění rozpočtu výdajů dle jednotlivých odvětví v roce 2022 (v tis. Kč)

Odvětví	Schválený rozpočet	Upravený rozpočet	Skutečnost k 31. 12. 2022	Plnění UR (%)
Doprava	4 101 747	4 391 628	4 108 423	93,6
Chytrý region	73 166	98 551	74 903	76,0
Krizové řízení	144 163	662 558	524 021	79,1
Kultura	700 418	598 499	516 684	86,3
Prezentace kraje a ediční plán	40 049	47 282	38 248	80,9
Regionální rozvoj	421 356	401 537	352 193	87,7
Cestovní ruch	96 694	117 396	99 906	85,1
Sociální věci	1 401 590	4 293 592	4 028 365	93,8
Školství	1 870 017	22 501 176	22 005 871	97,8
Územní plánování a stavební řád	66 550	79 743	60 616	76,0
Zdravotnictví	1 597 366	1 917 748	1 446 797	75,4
Životní prostředí	155 027	852 482	371 312	43,6

Odvětví	Schválený rozpočet	Upravený rozpočet	Skutečnost k 31. 12. 2022	Plnění UR (%)
Finance a správa majetku	590 002	2 419 051	394 946	16,3
Vlastní správní činnost kraje a činnost zastupitelstva kraje	735 012	769 896	661 631	85,9
<b>Výdaje celkem</b>	<b>11 993 157</b>	<b>39 151 139</b>	<b>34 683 916</b>	<b>88,6</b>

Výdaje Moravskoslezského kraje jsou dále sledovány dle 5 základních účelů, a to na výdaje na samosprávné a jiné činnosti, příspěvky na provoz zřízeným příspěvkovým organizacím, návratné finanční výpomoci příspěvkovým organizacím, výdaje na akce spolufinancované z evropských finančních zdrojů a ostatní výdaje na reprodukci majetku kraje.

#### Vývoj plnění rozpočtu výdajů dle účelu v roce 2022 (v tis. Kč)

Účel	Schválený rozpočet	Upravený rozpočet	Skutečnost k 31. 12. 2022	Plnění UR (%)
Výdaje na samosprávné a jiné činnosti	5 168 116	23 981 119	21 294 216	88,8
Příspěvek na provoz příspěvkovým organizacím	2 841 721	9 418 681	9 383 375	99,6
Návratná finanční výpomoc příspěvkovým organizacím	179 892	184 743	171 402	92,8
Reprodukce majetku kraje vyjma akcí spolufinancovaných z evropských finančních zdrojů	2 293 028	2 553 743	1 581 122	61,9
Akce spolufinancované z evropských finančních zdrojů	1 510 400	3 012 853	2 253 802	74,8
<b>Výdaje celkem</b>	<b>11 993 157</b>	<b>39 151 139</b>	<b>34 683 916</b>	<b>88,6</b>

V rámci výdajů na samosprávné a jiné činnosti jsou zařazeny ostatní výdaje, které nelze zařadit mezi zbývající čtyři účely; jedná se např. o výdaje na dopravní obslužnost, které v roce 2022 činily 2.297.121 tis. Kč. Dále byly v roce 2022 vyčleněny finanční prostředky na 48 dotačních programů, v jejichž rámci byly poskytnuty dotace ve výši 3.328.050 tis. Kč.

#### Akce spolufinancované z evropských finančních zdrojů

Rozpočtované prostředky roku 2022 byly vyčerpány ve výši 2.253.802 tis. Kč a zahrnují:

- výdaje na 139 individuálních projektů, jejichž žadatelem byl Moravskoslezský kraj, případně jeho příspěvková organizace, které Moravskoslezský kraj přispívá z rozpočtu kraje na financování vlastního podílu (1.614.289 tis. Kč, viz tabulka níže),
- výdaje na projekty samostatně realizované příspěvkovými organizacemi v odvětví školství, zdravotnictví a sociálních věcí (373.381 tis. Kč),
- výdaje na přípravu projektů, které nejsou v rozpočtu kraje rozpočtovány jako individuální projekty (47.109 tis. Kč),
- výdaje v rámci Národního programu obnovy, které Moravskoslezský kraj obdržel dotačně z příslušného ministerstva, a které jsou přeposílány na konečné příjemce, např. krajské školy, obecní školy, kulturní organizace (218.777 tis. Kč),
- výdaje vynaložené na sankce a vratky (246 tis. Kč).

Výdaje na projekty kraje spolufinancované z evropských finančních zdrojů v roce 2022 (v tis. Kč)

Předpoklad financování z operačního programu	Počet akcí	Upravený rozpočet	Skutečnost k 31. 12. 2022
Integrovaný regionální operační program	63	763 416	607 538
Operační program Životní prostředí	27	753 691	389 456
Operační program Zaměstnanost	21	338 427	285 793
Národní plán obnovy	7	7 417	287
Operační programy Přeshraniční a meziregionální spolupráce	5	18 207	5 488
Operační program Výzkum, vývoj a vzdělávání	4	243 664	180 067
Operační program Spravedlivá transformace	3	26 242	17 080
ERASMUS	2	2 447	1 820
Komunitární programy	2	77 077	49 037
EHP-Norsko	1	3 733	1 470
Operační program Podnikání a inovace pro konkurenceschopnost	1	69 000	53 518
Operační program Potravinové a materiální pomoci	1	23 144	17 363
Operační program Technická pomoc	1	6 089	5 331
Urban Innovative Action	1	3 344	41
<b>Celkem</b>	<b>139</b>	<b>2 335 898</b>	<b>1 614 289</b>

## Peněžní fondy

V souladu s § 5 zákona č. 250/2000 Sb., o rozpočtových pravidlech územních rozpočtů, ve znění pozdějších předpisů, měl kraj k 31. 12. 2022 zřízeno 6 peněžních fondů, a to Sociální fond, Zajišťovací fond, Fond finančních zdrojů JESSICA, Fond pro financování strategických projektů Moravskoslezského kraje, Fond sociálních služeb a Fond životního prostředí Moravskoslezského kraje.

### Sociální fond

Sociální fond slouží k zabezpečení financování výdajů na sociální potřeby zaměstnanců kraje zařazených do krajského úřadu a členů zastupitelstva kraje uvolněných pro výkon funkce.

**Konečný stav fondu k 31. 12. 2022 po zúčtování:**

**1.235 tis. Kč**

### Zajišťovací fond

Hlavním účelem fondu je vytvořit účelové zdroje zejména pro financování výdajů spojených s mimořádnými událostmi, při záchranných a likvidačních pracích a při ochraně obyvatelstva v souvislosti s vyhlášeným stavem nebezpečí, nouzovým stavem, stavem ohrožení státu, válečným stavem, pro financování výdajů při ochraně veřejného zdraví, a dále pro financování nepředpokládaných a neočekávaných výdajů v souvislosti se škodlivým působením sil a jevů vyvolaných činností člověka, přírodními vlivy a také haváriemi, které ohrožují život, zdraví, majetek nebo životní prostředí a vyžadují provedení záchranných, likvidačních či rekonstrukčních prací. Účelem fondu je rovněž zabezpečit financování neočekávaných výdajů kraje plynoucích z plnění rozsudků soudu či smluvních sankcí, které souvisejí s výkonem jeho samosprávy, krátkodobé předfinancování výdajů určených na úhradu evropského podílu u akcí spolufinancovaných z evropských finančních zdrojů.

**Konečný stav fondu k 31. 12. 2022:**

**105.044 tis. Kč**

### Fond finančních zdrojů JESSICA

Účelem fondu je vytvořit účelové zdroje pro financování projektů rozvoje obcí a měst včetně projektů realizovaných jimi zřízenými organizacemi a projektů rozvoje malých a středních podniků v Moravskoslezském kraji.

**Konečný stav fondu k 31. 12. 2022:**

**267.655 tis. Kč**

### Fond pro financování strategických projektů Moravskoslezského kraje

Účelem fondu je vytvořit účelové zdroje pro financování významných projektů Moravskoslezského kraje realizovaných z vlastních prostředků kraje, spolufinancovaných ze státního rozpočtu, z národních fondů, z evropských finančních zdrojů, případně k předfinancování národního či evropského podílu těchto významných investičních projektů, u kterých rozhodlo zastupitelstvo kraje o financování z fondu.

**Konečný stav fondu k 31. 12. 2022:**

**1.095.258 tis. Kč**

## Fond sociálních služeb

Účelem fondu je vytvoření zdrojů pro poskytování dotací a návratných finančních výpomocí poskytovatelům sociálních služeb, na rozvojové aktivity kraje a na spolufinancování projektů v oblasti sociálních služeb s cílem zajistit dostupnost a udržitelnost sítě sociálních služeb na území Moravskoslezského kraje.

**Konečný stav fondu k 31. 12. 2022:**

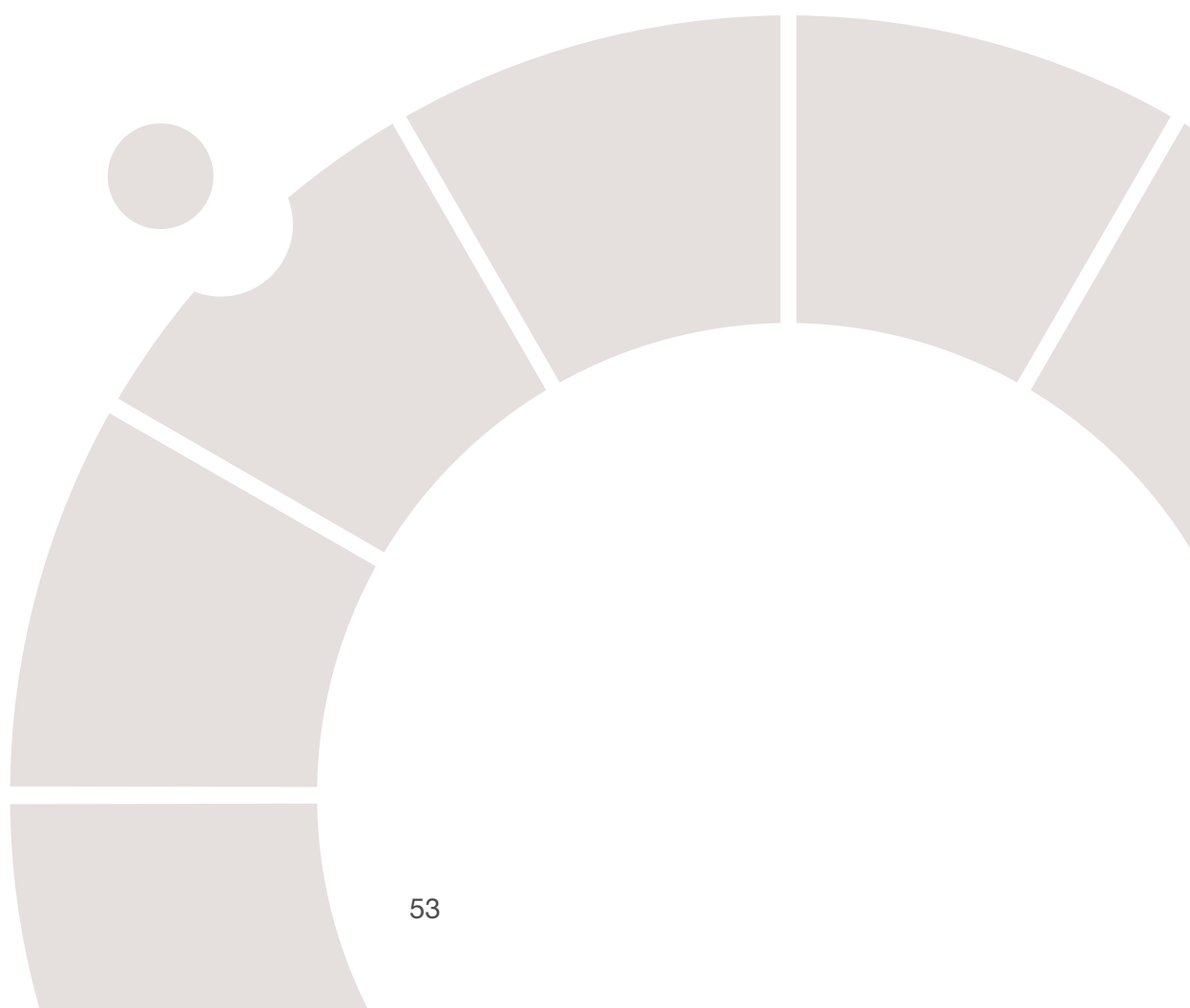
**266.974 tis. Kč**

## Fond životního prostředí Moravskoslezského kraje

Účelem fondu je vytvoření zdrojů pro zabezpečení a podporu financování opatření vedoucích ke snížení znečištění ovzduší z malých spalovacích zdrojů, tzn. lokálních topenišť využívající tuhá paliva. Účelem fondu je rovněž financování rozvojových aktivit, záměrů a projektů v oblasti ochrany a zlepšování životního prostředí a zemědělství na území Moravskoslezského kraje a poskytování individuálních dotací, případně na financování dalších dotačních programů v oblasti životního prostředí a zemědělství.

**Konečný stav fondu k 31. 12. 2022:**

**22.887 tis. Kč**



## Hospodaření s majetkem



## Přehled majetku kraje

Majetek Moravskoslezského kraje vedený v rozvaze kraje a majetek vedený na podrozvahových účtech včetně majetku kraje předaného k hospodaření příspěvkovým organizacím kraje, který je veden v jejich účetnictví, byl k 31. 12. 2022 ve výši 65.360.661 tis. Kč. Přehled tohoto majetku dle účetních výkazů je uveden v následující tabulce.

### Přehled majetku kraje v roce 2022 (v tis. Kč)

Druh majetku	Kraj jako účetní jednotka	Příspěvkové organizace kraje	Celkem
Dlouhodobý nehmotný majetek (v pořizovacích cenách - brutto)	471 442	426 966	898 408
z toho:			
- software (SU 013)	249 141	312 257	561 398
- ostatní dlouhodobý nehmotný majetek (SU 012, 014, 018, 019, 041 ,051)	222 301	114 709	337 010
Oprávky k dlouhodobému nehmotnému majetku	233 188	331 200	564 388
Dlouhodobý nehmotný majetek (po zohlednění opravek - netto)	238 254	95 767	334 021
Dlouhodobý hmotný majetek (v pořizovacích cenách - brutto)	5 426 363	59 851 285	65 277 649
z toho:			
- nemovitosti (SU 031 a SU 021)	3 067 295	47 167 827	50 235 122
- věci movité (SU 022 a 028)	1 102 410	11 547 510	12 649 920
- nedokončený majetek a poskytnuté zálohy (SU 042, 052)	1 041 598	1 086 292	2 127 889
- ostatní dlouhodobý hmotný majetek (SU 025, 029, 032, 036)	215 062	49 656	264 718
Oprávky ke dlouhodobému hmotnému majetku	1 650 692	17 647 521	19 298 212
Dlouhodobý hmotný majetek (po zohlednění opravek - netto)	3 775 672	42 203 765	45 979 436
Dlouhodobý finanční majetek (v pořizovacích cenách - brutto)	1 163 221	149	1 163 370
Opravné položky k dlouhodobému finančnímu majetku	200 235	0	200 235
Dlouhodobý finanční majetek (po zohlednění opravných položek - netto)	962 986	149	963 136
Dlouhodobé pohledávky (v pořizovacích cenách - brutto)	2 168 320	1 572	2 169 893
Opravné položky k dlouhodobým pohledávkám	0	0	0
Dlouhodobé pohledávky (po zohlednění opravných položek - netto)	2 168 320	1 572	2 169 893
<b>STÁLÁ AKTIVA</b> (po zohlednění opravek a opravných položek - netto)	<b>7 145 232</b>	<b>42 301 253</b>	<b>49 446 485</b>
Zásoby (v pořizovacích cenách - brutto)	2 304	448 045	450 349
Krátkodobé pohledávky (v pořizovacích cenách - brutto)	3 924 082	1 867 160	5 791 241
Krátkodobý finanční majetek (termínované vklady, běžné účty, ceniny)	6 127 922	3 579 364	9 707 286
Opravné položky k zásobám a krátkodobým pohledávkám	27 790	6 910	34 701
<b>OBĚŽNÁ AKTIVA</b> (po zohlednění opravných položek - netto)	<b>10 026 518</b>	<b>5 887 658</b>	<b>15 914 176</b>
Aktiva celkem (v pořizovacích cenách - brutto)	19 283 654	66 174 542	85 458 196
<b>AKTIVA CELKEM</b> (po zohlednění celkových opravek a opravných položek - netto)	<b>17 171 750</b>	<b>48 188 911</b>	<b>65 360 661</b>



Moravskoslezský kraj nabyl majetek v roce 2022 následujícími způsoby:

- z rozpočtu kraje,
- z účelových prostředků státního rozpočtu,
- z evropských zdrojů,
- z prostředků účasti státu v rámci programového financování reprodukce majetku,
- formou darování,
- formou bezúplatných převodů.

## Majetek kraje vedený na účtech příspěvkových organizací kraje

Dlouhodobý nemovitý a movitý majetek kraje předaný k hospodaření příspěvkovým organizacím kraje je veden na podrozvahových účtech kraje v objemech uvedených v následující tabulce.

### Majetek příspěvkových organizací kraje vedený na podrozvahových účtech kraje v roce 2022 (v tis. Kč)

Druh majetku	Stav k 31.12.2021	Přírůstky / úbytky	Stav k 31.12.2022
Stavby	41 092 465	1 403 830	42 496 295
Pozemky	4 662 036	9 496	4 671 532
<b>Dlouhodobý nemovitý majetek celkem</b>	<b>45 754 501</b>	<b>1 413 326</b>	<b>47 167 827</b>
Nehmotné výsledky výzkumu a vývoje	275	0	275
Software	295 121	17 136	312 257
Ostatní dlouhodobý nehmotný majetek	105 793	5 028	110 820
Samostatné movité věci a soubory movitých věcí (nad 40 tis. Kč)	7 441 206	491 904	7 933 110
Ostatní dlouhodobý hmotný majetek	3 440 376	174 710	3 615 087
Ocenitelná práva	848	112	960
Kulturní předměty	45 174	3 796	48 970
<b>Dlouhodobý movitý majetek celkem</b>	<b>11 328 793</b>	<b>692 686</b>	<b>12 021 479</b>
<b>Dlouhodobý majetek celkem</b>	<b>57 083 294</b>	<b>2 106 012</b>	<b>59 189 306</b>

**Struktura majetku příspěvkových organizací kraje vedeného na podrozvahových účtech kraje v roce 2022 dle odvětví (v tis. Kč)**

Druh majetku	Odvětví						Celkem
	chytrý region	doprava	kultura	sociální věci	školství	zdravotnictví	
Stavby	0	22 082 969	1 181 877	2 629 489	9 214 069	7 387 893	42 496 295
Pozemky	0	3 945 988	33 177	79 127	535 043	78 197	4 671 532
<b>Dlouhodobý nemovitý majetek celkem</b>	<b>0</b>	<b>26 028 956</b>	<b>1 215 053</b>	<b>2 708 616</b>	<b>9 749 111</b>	<b>7 466 090</b>	<b>47 167 827</b>
Nehmotné výsledky výzkumu a vývoje	0	0	0	70	0	205	275
Software	0	98	17 939	835	34 120	259 265	312 257
Ostatní dlouhodobý nehmotný majetek	496	12 143	17 015	6 309	61 537	13 321	110 820
Samostatné movité věci a soubory movitých věcí (nad 40 tis. Kč)	4 440	1 176 280	237 906	294 576	1 717 650	4 502 257	7 933 110
Ostatní dlouhodobý hmotný majetek	4 542	51 616	123 520	398 564	2 209 862	826 983	3 615 087
Ocenitelná práva	0	0	776	0	184	0	960
Kulturní předměty	0	0	40 654	810	3 821	3 685	48 970
<b>Dlouhodobý movitý majetek celkem</b>	<b>9 479</b>	<b>1 240 136</b>	<b>437 810</b>	<b>701 164</b>	<b>4 027 174</b>	<b>5 605 716</b>	<b>12 021 479</b>
<b>Dlouhodobý majetek celkem</b>	<b>9 479</b>	<b>27 269 092</b>	<b>1 652 863</b>	<b>3 409 780</b>	<b>13 776 285</b>	<b>13 071 807</b>	<b>59 189 306</b>

Hospodaření  
organizací  
založených  
a zřízených  
krajem



## Hospodaření příspěvkových organizací

Kraj zřizuje příspěvkové organizace pro takové činnosti ve své působnosti, které jsou zpravidla neziskové a jejichž rozsah, struktura a složitost vyžadují samostatnou právní subjektivitu. Ke dni 31. 12. 2022 byl kraj zřizovatelem 217 příspěvkových organizací.

Příspěvkové organizace kraje hospodaří s finančními prostředky, které pocházejí z různých zdrojů. Jedná se zejména o prostředky přijaté z rozpočtu zřizovatele, tj. Moravskoslezského kraje, ze státního rozpočtu či z rozpočtu územních samosprávných celků, a dále o prostředky poskytnuté z evropských finančních zdrojů zaslané přes rozpočet zřizovatele. Příspěvkové organizace hospodaří mimo výše uvedené také s finančními prostředky poskytnutými ze státních fondů, které nebyly poskytnuty přes rozpočet zřizovatele – Moravskoslezského kraje, a dále s peněžními dary a příspěvky od jiných subjektů přijatých ve prospěch zřizovatele.

### Přehled výsledků hospodaření příspěvkových organizací dle odvětví v roce 2022

Odvětví	Výsledek hospodaření					
	Výnosy celkem v tis. Kč	Náklady celkem v tis. Kč	počet organizací		v tis. Kč	
			kladný/vyrovnaný	záporný	kladný/vyrovnaný	záporný
Doprava	1 206 037	1 203 924	1	-	2 114	-
Chytrý region	46 107	45 860	2	-	247	-
Kultura	386 326	376 373	7	-	9 953	-
Sociální věci	1 608 375	1 607 901	21	-	474	-
Školství	7 816 906	7 796 927	175	3	21 387	-1 408
Zdravotnictví	9 773 691	9 677 284	8	-	96 407	-
<b>Celkem</b>	<b>20 837 443</b>	<b>20 708 268</b>	<b>214</b>	<b>3</b>	<b>130 583</b>	<b>-1 408</b>

Záporného výsledku hospodaření dosáhly tyto příspěvkové organizace:

- Střední škola řemesel, Frýdek-Místek, ve výši -1.095 tis. Kč,
- Střední škola společného stravování, Ostrava-Hrabůvka, ve výši -201 tis. Kč,
- Střední škola hotelnictví a služeb a Vyšší odborná škola, Opava, ve výši -112 tis. Kč.

Záporné výsledky hospodaření byly po schválení radou kraje organizacemi převedeny na účet Výsledek hospodaření předcházejících účetních období.

Příspěvkovým organizacím kraje byly z rozpočtu kraje poskytnuty k financování jejich provozní činnosti a v souvislosti s jejich investiční činností v roce 2022 finanční prostředky v úhrnné výši 11.383.245 tis. Kč.

### Objem prostředků poskytnutých příspěvkovým organizacím v roce 2022 (v tis. Kč)

Odvětví	Příspěvek na provoz	Investiční příspěvek do fondu investic	Celkem
Doprava	1 038 211	237 654	1 275 865
Chytrý region	52 408	6 863	59 270
Kultura	314 856	31 262	346 118
Sociální věci	836 444	7 070	843 514
Školství	7 154 123	362 998	7 517 121
Zdravotnictví	643 513	697 845	1 341 358
<b>Celkem</b>	<b>10 039 554</b>	<b>1 343 691</b>	<b>11 383 245</b>

## Hospodaření obchodních společností s majetkovou účastí kraje

Moravskoslezský kraj měl k 31. 12. 2022 majetkovou účast v níže uvedených obchodních společnostech.

### Přehled obchodních společností s majetkovou účastí kraje

Název	IČO	% podíl kraje	Základní kapitál	Vliv dle druhu dlouhodobého finančního majetku	Odvětví
Letiště Ostrava, a. s.	26827719	100,0	389 545	rozhodující	doprava
Moravskoslezské Investice a Development, a.s.	47673168	100,0	15 000	rozhodující	regionální rozvoj
Moravian-Silesian Tourism, s.r.o.	02995832	100,0	16 000	rozhodující	cestovní ruch
Bílovecká nemocnice, a. s.	26865858	100,0	73 800	rozhodující	zdravotnictví
Sanatorium Jablunkov, a. s.	27835545	100,0	272 955	rozhodující	zdravotnictví
Koordinátor ODIS, s. r. o.	64613895	50,0	920	podstatný	doprava
Moravskoslezské inovační centrum Ostrava, a.s.	25379631	45,0	14 000	podstatný	regionální rozvoj
VaK Bruntál a.s.	47675861	0,0015	687 989	nevýznamný	regionální rozvoj

V obchodní společnosti se 100% účastí kraje plní rada kraje funkci valné hromady. V ostatních případech se účastní valných hromad pověřený zástupce kraje s hlasovacím právem a informační povinností.

### Hospodaření obchodních společností s majetkovou účastí kraje za rok 2022

Název	Výše netto aktiv	Výnosy	Nerozdělený zisk/ztráta minulých let	Výsledek hospodaření
Letiště Ostrava, a. s.	1 341 378	332 410	-7	4 990
Moravskoslezské Investice a Development, a.s.	55 216	45 355	16 894	2 940
Moravian-Silesian Tourism, s.r.o.	12 106	21 746	-4 956	74
Bílovecká nemocnice, a. s.	172 224	200 356	26 975	24 576
Sanatorium Jablunkov, a. s.	300 252	114 907	0	2 216
Koordinátor ODIS, s. r. o.	77 792	96 579	3 329	66
Moravskoslezské inovační centrum Ostrava, a.s.	53 892	65 809	-3 397	2 282
VaK Bruntál a.s.	835 812	125 218	29 231	11 155

## Hospodaření ostatních společností s účastí kraje

Kromě příspěvkových společností a obchodních společností s majetkovou účastí má Moravskoslezský kraj účast v devíti společnostech typu asociace, zapsaný spolek, zájmové sdružení právnických osob a evropské seskupení.

### Přehled ostatních společností s účastí kraje

Název	IČO	% podíl kraje	Výše netto aktiv	Výnosy	Výsledek hospodaření	Příspěvky kraje 2022, vč. mimořádných
Asociace krajů České republiky	70933146	7	9 594	12 615	1 111	900
Evropská kulturní stezka sv. Cyrila a Metoděje	02057531	7	825	2 764	0	124
TROJHALÍ KAROLINA	72089237	33	187 853	16 983	-409	5 000
Evropské seskupení pro územní spolupráci TRITIA s o.o.	PL	33	2 677	3 895	1 056	796
Moravskoslezský pakt zaměstnanosti, z.s.	07864507	20	30 271	14 821	990	5 336
Nadační fond Hyundai	27792404	25	7 023	3	1	0
Nadační fond regionální fotbalové Akademie Moravskoslezského kraje	05127246	14	5 887	4 440	1 144	3 000
Moravskoslezská Technologická Akademie, z.s.	17445191	40	7 653	10 557	7 823	10 500
Moravskoslezský Vodíkový Klastr, z.s.	17464781	60	985	5	-29	1 000

Zpráva  
o výsledku  
přezkoumání  
hospodaření  
kraje





# Zpráva

## o výsledku přezkoumání hospodaření Moravskoslezského kraje za rok 2022



## Shrnutí výsledků přezkoumání hospodaření

Ustanovení zákona č. 420/2004 Sb.	Předmět přezkoumání	Výsledek přezkoumání
§ 2 odst. 1 písm. a)	plnění příjmů a výdajů rozpočtu včetně peněžních operací, týkajících se rozpočtových prostředků	A
§ 2 odst. 1 písm. b)	finanční operace, týkající se tvorby a použití peněžních fondů	A
§ 2 odst. 1 písm. c)	náklady a výnosy podnikatelské činnosti územního celku	A
§ 2 odst. 1 písm. d)	peněžní operace, týkající se sdružených prostředků vynakládaných na základě smlouvy mezi dvěma nebo více územními celky, anebo na základě smlouvy s jinými právníky nebo fyzickými osobami	A
§ 2 odst. 1 písm. e)	finanční operace, týkající se cizích zdrojů ve smyslu právních předpisů o účetnictví	A
§ 2 odst. 1 písm. f)	hospodaření a nakládání s prostředky poskytnutými z Národního fondu a s dalšími prostředky ze zahraničí poskytnutými na základě mezinárodních smluv	A
§ 2 odst. 1 písm. g)	vyúčtování a vypořádání finančních vztahů ke státnímu rozpočtu, k rozpočtům krajů, k rozpočtům obcí, k jiným rozpočtům, ke státním fondům a k dalším osobám	A
§ 2 odst. 2 písm. a)	nakládání a hospodaření s majetkem ve vlastnictví územního celku	A
§ 2 odst. 2 písm. b)	nakládání a hospodaření s majetkem státu, s nímž hospodaří územní celek	A
§ 2 odst. 2 písm. c)	zadávání a uskutečňování veřejných zakázek, s výjimkou úkonů a postupů přezkoumaných orgánem dohledu podle zvláštního právního předpisu	A
§ 2 odst. 2 písm. d)	stav pohledávek a závazků a nakládání s nimi	A
§ 2 odst. 2 písm. e)	ručení za závazky fyzických a právnických osob	A
§ 2 odst. 2 písm. f)	zastavování movitých a nemovitých věcí ve prospěch třetích osob	A
§ 2 odst. 2 písm. g)	zřizování věcných břemen k majetku územního celku	A
§ 2 odst. 2 písm. h)	účetnictví vedené územním celkem	A
§ 2 odst. 2 písm. i)	ověření poměru dluhu územního celku k průměru jeho příjmů za poslední 4 rozpočtové roky podle právního předpisu upravujícího rozpočtovou odpovědnost	A

A ... nebyly zjištěny chyby a nedostatky

B ... byly zjištěny chyby a nedostatky, které nemají závažnost nedostatků uvedených pod C

C ... byly zjištěny nedostatky dle ustanovení § 10 odst. 3 písm. c) zákona č. 420/2004 Sb.

Přezkoumání hospodaření (dále také „přezkoumání“) bylo vykonáno na základě ustanovení § 20 zákona č. 129/2000 Sb., o krajích (krajské zřízení), ve znění pozdějších předpisů, a v souladu se zákonem č. 420/2004 Sb., o přezkoumávání hospodaření územních samosprávných celků a dobrovolných svazků obcí, ve znění pozdějších předpisů (dále také „zákon č. 420/2004 Sb.“)

**Přezkoumávající orgán:** Ministerstvo financí, odbor Kontrola

**Přezkoumaný územní celek:** Moravskoslezský kraj (dále také „kraj“)

**Předmět kontroly:** přezkoumání hospodaření ve smyslu zákona č. 420/2004 Sb.

**Přezkoumané období:** rok 2022

#### **Zahájení přezkoumání hospodaření:**

Přezkoumání hospodaření bylo zahájeno dne 1. 7. 2022 doručením oznámení v souladu s ustanovením § 5 odst. 2 písm. b) zákona č. 255/2012 Sb., o kontrole (kontrolní řád), ve znění pozdějších předpisů (dále jen „zákon č. 255/2012 Sb.“), ve spojení s ustanovením § 5 odst. 3 zákona č. 420/2004 Sb., č. j. MF-16772/2022/1703-2 ze dne 1. 7. 2022.

#### **Přezkoumání hospodaření vykonáno:**

1. dílčí přezkoumání hospodaření od 19. 9. 2022 do 7. 10. 2022

2. dílčí – konečné přezkoumání hospodaření od 6. 2. 2023 do 10. 2. 2023 a od 6. 3. 2023 do 10. 3. 2023

- na místě v Krajském úřadu Moravskoslezského kraje, 28. října 117, 702 18 Ostrava dne 19. 9. 2022,
- v místě určeného výkonu služby zaměstnanců Ministerstva financí (kancelářské prostory, popřípadě jiné místo výkonu služby sjednané na základě příslušných dohod s jednotlivými zaměstnanci) v ostatních dnech; jednání mezi zaměstnanci Ministerstva financí a zástupci přezkoumávaného subjektu, včetně zajišťování podkladové dokumentace, probíhalo dálkově s využitím informačních technologií a telekomunikačních nástrojů.

Přezkoumání hospodaření bylo vykonáno na základě pověření k přezkoumání hospodaření vydaného ve smyslu ustanovení § 5 zákona č. 420/2004 Sb. a § 4 zákona č. 255/2012 Sb. ředitelem odboru Kontrola, pod č. j. MF-16772/2022/1703-3 dne 1. 7. 2022.

## **Přezkoumání hospodaření vykonali:**

kontrolor pověřený řízením přezkoumání:	Ing. Mgr. Ivana Smolková
kontroloři:	Ing. Iveta Králová
	Ing. Ivana Lagová
	Ing. Hana Linhartová
	Ing. Tomáš Sládeček

## **Předměty a hlediska přezkoumání hospodaření**

Předmětem přezkoumání hospodaření byly údaje o ročním hospodaření kraje, tvořící součást závěrečného účtu podle ustanovení § 17 odst. 2 a 3 zákona č. 250/2000 Sb., o rozpočtových pravidlech územních rozpočtů, ve znění pozdějších předpisů, vymezené ustanovením § 2 odst. 1 zákona č. 420/2004 Sb. a dále údaje vymezené ustanovením § 2 odst. 2 zákona č. 420/2004 Sb., jejichž výčet je uveden na str. 2 ve shrnutí výsledků přezkoumání hospodaření.

Předměty přezkoumání hospodaření byly ve smyslu ustanovení § 3 zákona č. 420/2004 Sb. přezkoumávány z hlediska:

- a) dodržování povinností stanovených zvláštními právními předpisy, zejména předpisy o finančním hospodaření územních celků, o hospodaření s jejich majetkem, o účetnictví a o odměňování,
- b) souladu hospodaření s finančními prostředky ve srovnání s rozpočtem,
- c) dodržení účelu poskytnuté dotace nebo návratné finanční výpomoci a podmínek jejich použití,
- d) věcné a formální správnosti dokladů o přezkoumávaných operacích.

Přezkoumání hospodaření kraje bylo realizováno na konkrétních datech týkajících se zákonem vymezených předmětů přezkoumání. Informace a podklady byly z celkového souboru veškerých dostupných dat vybírány s využitím odborného úsudku kontrolujícího. Využití odborného úsudku v sobě zahrnuje posouzení rizikovosti a významnosti získaných informací a znalostí konkrétních oblastí a důležitých aspektů prostředí kontrolovaného subjektu, za účelem stanovení přiměřeného rozsahu prověřování a vhodných kontrolních postupů. Výčet konkrétních dokladů a jiných materiálů využitých pro realizaci vlastního ověřování vybraných finančních a hospodářských operací při přezkoumání hospodaření je obsahem přílohy A návrhu zprávy, která je jeho nedílnou součástí. Míru ujištění vycházející ze závěrů tohoto návrhu zprávy o přezkoumání hospodaření je nezbytné vnímat v tomto konkrétním rozsahu prověřovaných informací a podkladů. V případě, že při přezkoumání jednotlivých předmětů byly zjištěny chyby a nedostatky, jsou podrobně popsány v další části návrhu zprávy.

Při přezkoumání jednotlivých předmětů bylo ověřováno dodržování povinností vyplývajících zejména z právních předpisů uvedených v příloze B, která je nedílnou součástí návrhu zprávy.

## Zaměření přezkoumání hospodaření

Přezkoumání hospodaření Moravskoslezského kraje za rok 2022 se detailně zabývalo zejména:

- kontrolou provádění řídicí kontroly dle zákona č. 320/2001 Sb., o finanční kontrole ve veřejné správě a o změně některých zákonů (zákon o finanční kontrole), v platném znění, se zaměřením na procesy vedoucí k vynakládání veřejných výdajů a nabývání příjmů v souladu se zásadami účelnosti, hospodárnosti a efektivnosti na kontrolním vzorku v celkové hodnotě 783 398 624,73 Kč včetně DPH,
- kontrolou realizace výběrových a zadávacích řízení dle zákona č. 134/2016 Sb., o zadávání veřejných zakázek, v platném znění, se zaměřením na kontrolu postupu zadavatele ve smyslu dodržení zásad transparentnosti, nediskriminace, rovného zacházení a přiměřenosti, na kontrolním vzorku veřejných zakázek v celkové hodnotě 137 848 632,56<sup>1</sup> Kč bez DPH,
- kontrolou dodržování povinností stanovených zákonem č. 250/2000 Sb., o rozpočtových pravidlech územních rozpočtů, v platném znění, a kontrolou správnosti zachycení vybraných operací v rozpočtu dle vyhlášky č. 412/2021 Sb., o rozpočtové skladbě, v platném znění,
- kontrolou správnosti, úplnosti a průkaznosti zachycení vybraných hospodářských operací v účetnictví dle zákona č. 563/1991 Sb., o účetnictví, v platném znění, a souvisejících předpisech upravujících oblast účetnictví,
- analýzou procesů vedoucích k výběru žadatelů o dotace z rozpočtu Moravskoslezského kraje – individuální, název projektu „Mistrovství světa IIHF v ledním hokeji 2024“ na kontrolním vzorku 1 žádosti v celkové hodnotě 30 000 000,00 Kč a dotace z rozpočtu Moravskoslezského kraje – individuální, název projektu „EDEN SILESIA – vypracování odborné analytické studie“ na kontrolním vzorku 1 žádosti v celkové hodnotě 19 980 000,00 Kč,
- kontrolou procesu vypořádání dotací u 4 smluv v celkové hodnotě 94 000 000,00 Kč bez DPH,
- ověřením procesů poskytování a vyúčtování individuálních dotací z rozpočtu Moravskoslezského kraje na kontrolním vzorku 2 uzavřených smluv v celkové hodnotě 24 500 000,00 Kč, ověřením poskytování a vyúčtování dotací z rozpočtu Moravskoslezského kraje, peněžního fondu, na kontrolním vzorku 3 uzavřených smluv v celkové hodnotě 710 200,00 Kč,
- ověřením 2 uzavřených smluv o poskytnutí návratné finanční výpomoci v hodnotě 16 000 000,00 Kč včetně jejich vrácení,
- ověřením procesu prominutí odvodu za porušení rozpočtové kázně v celkové výši 1 047 006,00 Kč a prominutí penále ve výši 247 163,00 Kč, procesu

---

<sup>1</sup> Jedná se o součet předpokládaných hodnot veřejných zakázek

prominutí odvodu za porušení rozpočtové kázně ve výši 1 581 698,00 Kč změnou závazného ukazatele a procesu prominutí smluvní pokuty ve výši 160 628,76 Kč,

- ověřením procesu vyřazení majetku z účetnictví - investiční akce „Průmyslová zóna Nad Barborkou“ ve výši 1 806 698,69 Kč,
- kontrolou procesu inventarizace majetku a závazků k 31. 12. 2022, přezkoumáním účetní závěrky k 31. 12. 2022.

## **Kontrola plnění opatření přijatých k nápravě chyb a nedostatků zjištěných při přezkoumání hospodaření za předchozí roky**

Kontrola opatření přijatých k nápravě chyb a nedostatků nebyla provedena, neboť dle Zprávy o výsledku přezkoumání hospodaření za rok 2021 nebyly v předcházejících obdobích zjištěny chyby a nedostatky.

## **Chyby a nedostatky zjištěné při přezkoumání za rok 2022**

Při dílčích přezkoumáních hospodaření kraje nebyly zjištěny chyby a nedostatky.

## **Závěr**

Na základě výsledků přezkoumání hospodaření kraje za rok 2022, vykonaného ve smyslu zákona č. 420/2004 Sb., lze konstatovat, že nebyly zjištěny chyby a nedostatky.

Rizika, která mohou mít negativní dopad na hospodaření územního celku v budoucnosti ve smyslu ustanovení § 10 odst. 4 písm. a) zákona č. 420/2004 Sb.

Při přezkoumání hospodaření nebyla zjištěna rizika ve smyslu ustanovení § 10 odst. 4 písm. a) zákona č. 420/2004 Sb.

## **Ukazatele ve smyslu ustanovení § 10 odst. 4 písm. b) zákona č. 420/2004 Sb. za rok 2022**

Podíl pohledávek a závazků na rozpočtu kraje a podíl zastaveného majetku na celkovém majetku kraje:

a) podíl pohledávek na rozpočtu kraje	0,62 %
b) podíl závazků na rozpočtu kraje	3,59 %
c) podíl zastaveného majetku na celkovém majetku kraje	0 %

## Ukazatel ve smyslu ustanovení § 10 odst. 4 písm. c) zákona č. 420/2004 Sb. za rok 2022

Dluh kraje nepřekročil 60 % průměru jeho příjmů za poslední 4 rozpočtové roky.

Posledním kontrolním úkonem ve smyslu ustanovení § 12 odst. 1 písm. g) zákona č. 255/2012 Sb. bylo uplynutí lhůty pro podání písemného stanoviska k návrhu zprávy dne 11. 4. 2023.

Praha

Podpisy kontrolorů:

Ing. Mgr. Ivana Smolková  
kontrolor pověřený řízením přezkoumání

Ing. Mgr. Ivana Smolková  
Digitálně podepsal Ing. Mgr. Ivana Smolková  
Datum: 2023.04.12 07:32:18 +02'00'

Ing. Iveta Králová

Ing. Iveta Králová  
Digitálně podepsal Ing. Iveta Králová  
DN: cn=Ing. Iveta Králová, sn=Králová, givenName=Iveta, c=CZ, ou=15024, ou=Letenská 15, 118 10 PRAHA 1, ou=Ministerstvo financí, o=Česká republika - Ministerstvo financí, serialNumber=ICA-10550519  
Datum: 2023.04.12 07:40:58 +02'00'

Ing. Ivana Lagová

Ing. Ivana Lagová  
Digitálně podepsal Ing. Ivana Lagová  
DN: cn=Ing. Ivana Lagová, sn=Lagová, givenName=Ivana, c=CZ, ou=16213, ou=Letenská 15, 118 10 PRAHA 1, ou=Ministerstvo financí, o=Česká republika - Ministerstvo financí, serialNumber=ICA-10549325  
Datum: 2023.04.12 07:50:20 +02'00'

Ing. Hana Linhartová

Ing. Hana Linhartová  
Digitálně podepsal Ing. Hana Linhartová  
DN: cn=Ing. Hana Linhartová, c=CZ, o=Česká republika - Ministerstvo financí, ou=Ministerstvo financí, givenName=Hana, sn=Linhartová, serialNumber=ICA-10506950  
Datum: 2023.04.12 07:42:14 +02'00'

Ing. Tomáš Sládeček

Ing. Tomáš Sládeček  
Digitálně podepsal Ing. Tomáš Sládeček  
DN: cn=Ing. Tomáš Sládeček, sn=Sládeček, givenName=Tomáš, c=CZ, ou=16254, ou=Letenská 15, 118 10 PRAHA 1, ou=Ministerstvo financí, o=Česká republika - Ministerstvo financí, serialNumber=ICA-10573827  
Datum: 2023.04.12 07:45:21 +02'00'

### Přílohy

A – Seznam všech dokladů a jiných materiálů využitých při přezkoumání hospodaření Moravskoslezského kraje za rok 2022

B – Seznam základních právních předpisů, jejichž dodržování bylo při přezkoumání hospodaření ověřováno

## Rating kraje



**CREDIT OPINION**

9 May 2023

**Aktualizace**

**Send Your Feedback**
**RATINGY**
**Moravskoslezský kraj**

Domácí	Czech Republic
Dlouhodobý rating	A1
Typ	LT Issuer Rating - Fgn
	Curr
Výhled	Negative

Více informací naleznete na konci této zprávy v sekci "Ratingy". Ratingy a výhled zohledňují informace k datu publikace.

**Kontakty**

Irena Krizkovska +420.23.474.7528  
 Analyst  
 irena.krizkovska@moodys.com

Jacob Kasel +331.5330.3424  
 Associate Analyst  
 jacob.kasel@moodys.com

Massimo Visconti +39.02.9148.1124  
 MBA  
 VP-Sr Credit Officer/Manager  
 massimo.visconti@moodys.com

**Klientský servis**

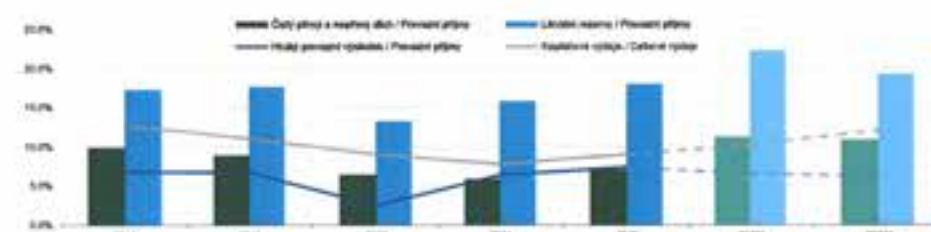
Americas	1-212-553-1653
Asia Pacific	852-3551-3077
Japan	81-3-5408-4100
EMEA	44-20-7772-5454

# Moravskoslezský kraj (Česká republika)

## Aktualizace kreditní analýzy

**Shrnutí**

Kreditní profil [Moravskoslezského kraje](#) (MSK, A1 negativní) odráží velmi nízké zadlužení, solidní provozní hospodaření, silnou likviditu a střední pravděpodobnost, že vláda [České republiky](#) (Aa3 negativní) poskytne mimořádnou pomoc za účelem předejít akutnímu nedostatku likvidity. Provozní hospodaření kraje je úzce propojeno s vývojem národní ekonomiky, přičemž uvážené řízení krajského rozpočtu dále posiluje kapacitu samofinancování kraje. Kreditní profil MSK je limitován rozsáhlým investičním plánem a výraznou závislostí na transferech ze strany centrální vlády. Tyto transfery spolu se sdílenými daněmi tvoří okolo 98% provozních příjmů a limitují rozpočtovou flexibilitu kraje.

**Exhibit 1**
**Silná likvidita a velmi nízké zadlužení**


F = odhady Moody's

Zdroj: MSK a Moody's Investors Service

**Silné stránky kreditního profilu**

- » Pokračující trend solidních provozních výsledků i přes zpomalení národní ekonomiky
- » Zadlužení zůstane velmi nízké úrovni i v letech 2023-2024
- » Vysoké hotovostní rezervy

**Slabé stránky kreditního profilu**

- » Investiční potřeby mohou v budoucnu negativně ovlivnit dosavadní dobré finanční výsledky kraje

Tato zpráva je překladem z [Moravian-Silesian Region \(Czech Republic\) Update to credit analysis](#) publikovaného dne 09 května 2023.



» Omezená flexibilita v oblasti příjmů a výdajů

## Ratingový výhled

Negativní výhled ratingu odráží negativní výhled na rating České republiky a úzké institucionální, ekonomické a finanční vazby mezi centrální vládou a krajem.

## Co by mohlo rating – ZVÝŠIT

Zlepšení ratingu Moravskoslezského kraje není pravděpodobné s ohledem na negativní výhled. Výhled by mohl být změněn na stabilní, pokud by došlo k obdobné změně na úrovni ratingu České republiky, při současné úrovni provozního přebytku, zadlužení a výše likvidních rezerv kraje.

## Co by mohlo rating – SNÍŽIT

Snížení ratingu na úrovni České republiky a/nebo indikace oslabení podpory od státu by mohlo způsobit tlak na snížení ratingu. Dále zhoršení provozního hospodaření kraje společně s poklesem likvidity a růstem zadlužení by mohlo vést k tlaku na snížení současného ratingu.

## Základní ukazatele

Tabulka 2

### Moravskoslezský kraj

Moravskoslezský kraj	2018	2019	2020	2021	2022	2023F	2024F
(k 31. prosinci)							
Regionální HDP na obyvatele / celostátní HDP na obyvatele	83,5%	78,3%	78,0%	78,3%	78,3%	80,5%	80,5%
Čistý přímý a nepřímý dluh / Provozní příjmy	9,0%	8,9%	6,4%	5,8%	7,0%	11,2%	10,9%
Splátky dluhu / Provozní příjmy	7,9%	3,3%	2,7%	2,5%	3,7%	3,2%	2,8%
Splátky úroků / Provozní příjmy	0,1%	0,2%	0,1%	0,0%	0,3%	0,5%	0,4%
Hrubý provozní výsledek / Provozní příjmy	6,6%	6,7%	2,5%	6,4%	7,4%	6,5%	6,2%
Saldo rozpočtu / Celkové příjmy	-0,3%	2,1%	-1,4%	3,9%	2,7%	0,3%	-2,3%
Likvidní rezervy / Čistý přímý a nepřímý dluh	175,2%	198,4%	208,4%	272,0%	255,9%	198,6%	176,6%
Kapitálové výdaje / Celkové výdaje	12,7%	11,0%	9,0%	7,8%	9,0%	10,2%	12,1%
Likvidní rezervy / Provozní příjmy	17,3%	17,6%	13,3%	15,8%	18,0%	22,3%	19,2%

F – odhady Moody's

Zdroj: MSK, Český statistický úřad a Moody's Investors Service

## Podrobné zdůvodnění uděleného ratingu

Kreditní profil Moravskoslezského kraje vyjádřený ratingem na úrovni A1, je kombinací základního úvěrového hodnocení (Baseline Credit Assessment, BCA) subjektu na úrovni a1 a střední pravděpodobností podpory ze strany vlády za účelem předejít akutnímu nedostatku likvidity.

### Základní úvěrové hodnocení

**Pokračující trend solidních provozních výsledků i přes zpomalení národní ekonomiky**

MSK dlouhodobě dosahuje provozních přebytků s průměrnou provozní marží 5,9 % v posledních deseti letech.

V roce 2022 provozní příjmy kraje mírně narostly o 7 % a dosáhly celkové výše 34 mld. Kč. Hlavním faktorem růstu provozních příjmů bylo inkaso ze sdílených daní, které se meziročně navýšilo o 14 %. Inkaso sdílených daní, které jsou nejvíce flexibilní složkou provozních příjmů a skládají se z daně z přidané hodnoty a daně z příjmu právnických a fyzických osob, pozitivně ovlivnila trvale vysoká inflace v roce 2022. Průměrná inflace dosáhla v roce 2022 15,1 %, což bylo výrazně nad 3,8% průměrnou inflací roku 2021. Inflační prostředí výrazně přispělo k nárůstu u daně z přidané hodnoty, kde došlo k 16% nárůstu navzdory zpomalení národní ekonomiky. Podle odhadů HDP v roce 2022 zaznamenal růst ve výši 2,4 %, což je o 1,2 procentního bodu méně než v pandemickém roce 2021. Zvýšení

Tato zpráva není označena ratingové akce. Pro seznámení se s aktuálními ratingy uváděnými v této publikaci a jejich historii se prosím podívejte na list emise na internetových stránkách <https://ratings.moody's.com>.

inkasa sdílených daní tak přispělo k pokrytí 5,5% nárůstu provozních výdajů v roce 2022. V rámci provozních výdajů se neobjevily mimořádné položky jako tomu bylo v období pandemie. Centrální vláda krajům kompenzovala téměř 100 % výdajů souvisejících s pomocí uprchlíků z Ukrajiny. MSK tudíž v roce 2022 zlepšil provozní marži na 7,4 % oproti 6,4 % v roce 2021.

Pro rok 2023 očekáváme mírné zhoršení provozní marže na stále solidních 6,5 % díky dalšímu zpomalení růstu české ekonomiky, snižující se inflaci (Moody's predikuje v roce 2023 růst reálného HDP ve výši 0,3 % a průměrnou inflaci 5 %) a mírnému růstu provozních výdajů. Zvýšení provozních výdajů bude dle našich odhadů taženo vyššími příspěvků na provoz příspěvkovým organizacím a rostoucím nákladům v oblasti dopravní obslužnosti.

Pro rok 2024 odhadujeme 2,0% růst reálného HDP, což povede k ustálení provozní marže na hodnotě okolo 6,2 %. Podle našeho názoru bude MSK pokračovat v uvážlivém řízení provozního hospodaření s kontrolou provozních výdajů. Provozní výsledek bude dále podpořen růstem inkasa sdílených daní.

#### **Zadlužení zůstane velmi nízké úrovní i v letech 2023-2024**

Kraj má, stejně jako další české kraje s ratingem Moody's, poměr čistého přímého a nepřímého dluhu (NDID) k provozním příjmům pod 10 %. Tento ukazatel v roce 2022 vzrostl u MSK na 7,0 % z 5,8 % v roce 2021. Kraj využívá bankovní úvěry na financování svých investičních akcí. Přímý dluh dosáhl na konci roku 2022 výše 2,2 miliardy korun a byl tvořen dvěma úvěry od UniCredit Bank Czech Republic and Slovakia v celkové výši 1,06 miliardy Kč, úvěrem od [Evropské investiční banky](#) (EIB, Aaa stabilní) ve výši 230 milionů Kč a úvěrem od České spořitelny (celkový rámec tohoto úvěru je 3 miliardy Kč s možností čerpání do konce roku 2024; ke konci roku 2022 bylo vyčerpáno 910 milionů Kč). Pouze úvěr od EIB, který představuje 10% podíl přímém dluhu, má fixní úrokovou sazbu. Zbylé úvěry mají floatovou sazbu, kdy růst úrokových sazeb výrazně ovlivnil výši placených úroků z těchto úroků. I přesto ale poměr úrokových nákladů k provozním příjmům zůstal v roce 2022 velmi nízký, a to 0,3 % (0,04 % v roce 2021). Stejně tak v letech 2023-24 očekáváme, že poměr placených úroků k provozním příjmům zůstane nízký a nepřekročí 1,0 %.

Kraj má tradičně vysoký podíl krátkodobého dluhu na celkové výši přímého dluhu (56,5 % v roce 2022; 43,7% podíl je pak průměrná hodnota posledních osmi let). Krátkodobý dluh tvoří plánované splátky úvěrů v následujících 12 měsících. Vyšší poměr krátkodobého dluhu představuje jen malé riziko jednak díky vysokým hotovostním rezervám kraje a také díky nízkému absolutnímu objemu celkového dluhu. Navíc majorita krátkodobého dluhu souvisí s čerpáním úvěru na předfinancování transferů od centrální vlády a [Evropské unie](#) (EU, Aaa stabilní). Nepřímý dluh, představovaný úvěrem letiště Mošnov, zadlužením regionálních nemocnic a ručením za dluhy společnosti VaK Bruntál, měl na konci roku 2022 na celkovém přímém a nepřímém dluhu 8,0% podíl. Hotovostní rezervy byly ke konci roku 2022 dostatečné, aby kryly NDID více než 2,5x.

Očekáváme, že se úroveň přímého dluhu v následujících letech mírně zvýší kvůli investičním potřebám kraje. Přímý a nepřímý dluh však zůstane nízký okolo 11 % provozních příjmů v letech 2023-24. Hotovostní rezervy kraje budou ale i nadále dostatečné k plnému krytí NDID.

#### **Vysoké hotovostní rezervy**

Dobré finanční výsledky kraje generované v posledních letech vedly k vybudování vysokých finančních rezerv. Výše hotovostních rezerv včetně krátkodobých investičních nástrojů přesahovala na konci roku 2022 hodnotu 6,1 miliard Kč (18,0 % provozních příjmů), což je o téměř 1,1 miliard Kč více než v předcházejícím roce. Výrazného posílení likvidity bylo dosaženo zejména díky silnému provoznímu přebytku v roce 2022.

Řízení likvidity zůstává i nadále konzervativní, ke zhodnocování volných prostředků jsou využívány především termínované vklady. Přijaté úroky kopírovaly trend úroků placených a jejich výše v roce 2022 dosáhla 0,8 % provozních příjmů (0,1 % v roce 2021).

Vysoká úroveň likvidity koreluje s investičním plánem kraje. Podle české legislativy musí mít kraje zajištěnu likviditu pro všechny investiční výdaje daného fiskálního roku bez ohledu na spolufinancování investic pomocí dotací. MSK využívá investičních dotací ze strany EU či centrální vlády, které ale často dostane ex post.

Očekáváme, že objem krátkodobého finančního majetku kraje dosáhne vrcholu na konci roku 2023 (22,3% provozních příjmů) a následně mírně klesne na pořadí solidní úroveň 19,2 % provozních příjmů v roce 2024, kdy se projeví zvýšená investiční aktivita kraje. Celkově silná likvidní pozice kraje podporuje jeho kreditní profil a poskytuje flexibilitu v případě neočekávaným výpadkům v cash flow.

**Investiční potřeby mohou v budoucnu negativně ovlivnit dosavadní dobré finanční výsledky kraje**

Kapitálové výdaje v roce 2022 dosáhly 3,13 miliard Kč, nebo 9,0 % celkových výdajů, což je pod průměrnou hodnotou posledních deseti let (11 %). Okolo 48 % investičních výdajů bylo pokryto dotacemi ze státního rozpočtu nebo z rozpočtu EU. Celková výše realizovaných investic představovala 78% podíl na rozpočtovaných hodnotách. Rozdíl oproti rozpočtované výši investic vznikl díky nedostatečné kvalitě projektové dokumentace u některých investičních projektů, což následně prodloužuje realizaci těchto projektů.

Schválený rozpočet MSK pro rok 2023 obsahuje investiční výdaje v hodnotě 4,9 mld. Kč. Největší část investičních výdajů bude směřována do dopravní infrastruktury, zdravotnictví a vzdělání. Kraj na kvartální bázi monitoruje svůj investiční plán a následně reviduje úroveň kapitálových výdajů v rozpočtu pro příslušný rok. Kapitálový rozpočet MSK zahrnuje dva významné projekty. Jedná se o výstavbu nové knihovny s centrem pro digitalizaci a renovaci přístávací dráhy na letišti v Mošnově. Realizace těchto projektů závisí na vývoji příjmové stránky rozpočtu MSK a také subvencí ze státního rozpočtu či ze strany EU.

MSK jako jeden ze tří českých regionů oprávněn čerpat prostředky v rámci operačního programu Spravedlivá transformace (programové období 2021-2027). Tento program je zaměřen na řešení ekonomických, sociálních a environmentálních dopadů způsobených přeměnou na klimaticky neutrální ekonomiku v rámci daného regionu.

**Omezená flexibilita v oblasti příjmů a výdajů**

Institucionální rámec, ve kterém kraje v ČR fungují, je stabilní a předvídatelný. MSK má však velmi omezenou schopnost ovlivňovat své příjmy. Většinu běžných příjmů kraje (celkově okolo 72 % provozních příjmů v roce 2022) tvoří státní transfery ve formě účelově vázaných dotací, a to zejména na vzdělávání, zdravotní péči a sociální služby. Sdílené daně tvořily v roce 2022 26,6 % provozních příjmů a jsou složeny z daně z přidané hodnoty a daně z příjmů fyzických a právnických osob. Sdílené daně jsou přerozdělovány centrální vládou a nejsou nijak navázány na ekonomickou výkonnost daného regionu, jejich výše souvisí s výkonností národní ekonomiky. Jejich proměnlivá výše proto představuje hlavní zdroj určité flexibility v oblasti výdajů. České kraje nemají oprávnění pro stanovení či výběr lokálních daní.

Na výdajové straně rozpočtu je flexibilita kraje také omezená, vzhledem k tomu, že okolo 78 % provozních výdajů kryjí účelově vázané transfery. Kraj může ovlivnit své provozní výdaje požadavkem na zvýšení efektivity a zjednodušováním vnitřních struktur a procesů. MSK podrobně monitoruje krajské organizace s ohledem na jejich efektivnost v provozní oblasti. Větší prostor zůstává v oblasti kapitálových výdajů, které mohou být v případě nepříznivých ekonomických podmínek částečně sníženy.

V střednědobém horizontu neočekáváme výrazné změny ve flexibilitě krajských příjmů a výdajů.

**Zohlednění mimořádné podpory**

Moody's se ve svém hodnocení přiklání ke střední pravděpodobnosti získání mimořádné podpory ze strany vlády, přičemž zohledňuje úsilí centrální vlády o posílení odpovědnosti a samostatnosti českých krajů. Systém dohledu zavedený centrální vládou vyžaduje pravidelný monitoring zadluženosti a likvidity krajů. Riziko, že by v souvislosti s hospodařením kraje mohlo dojít k poškození reputace českého státu a jeho vlády, je třeba považovat za velmi mírné, a to s ohledem na nízkou zadluženost českých krajů, kterou tvoří především bankovní úvěry.

## ESG faktory

ESG faktor Moravskoslezského kraje je hodnocen jako neutrální až nízký CIS-2

Exhibit 3  
ESG hodnocení

# CIS-2

Neutral-to-Low



For an issuer scored CIS-2 (Neutral-to-Low), its ESG attributes are overall considered as having a neutral-to-low impact on the current rating; i.e., the overall influence of these attributes on the rating is non-material.

Source: Moody's Investors Service

ESG faktor Moravskoslezského kraje je hodnocen jako neutrální až nízký (CIS-2), což zohledňuje nízkou expozici vůči rizikům v oblasti správy a řízení (G) a mírně negativní expozici vůči environmentálním (E) a sociálním rizikům (S).

Exhibit 4  
ESG Issuer Profile Scores

ENVIRONMENTAL

## E-3

Moderately Negative



SOCIAL

## S-3

Moderately Negative



GOVERNANCE

## G-2

Neutral-to-Low



Source: Moody's Investors Service

### Oblast životního prostředí

Hodnocení rizikovosti v oblasti životního prostředí je mírně negativní (E-3), což vychází z mírné expozice vůči klimatickým rizikům a rizikům v oblasti odpadů a znečištění. Největším rizikem zůstává znečištění ovzduší, MSK má celkově nehorší kvalitu ovzduší mezi českými regiony. Znečištění je způsobeno průmyslovým charakterem kraje, přeshraničním znečištěním z Polska (A2 stabilní) a geomorfologií kraje (oblast Ostravské pánve). Navzdory výraznému zlepšení v oblasti životního prostředí díky snížení závislosti na těžkém průmyslu, těžba uhlí a související odvětví těžkého průmyslu ovlivnili ráz krajiny v Moravskoslezském regionu. Mezi další rizika v oblasti životního prostředí patří kontaminace půdy a spodních vod, sesuvy půdy a znečištění povrchových vod. Pro výrazné zlepšení v oblasti životního prostředí bude zapotřebí investic ze soukromého i veřejného sektoru. Realizované investice na ochranu životního prostředí v přepočtu na jednoho obyvatele dlouhodobě převyšují celorepublikový průměr a částečně snižují rizika v této oblasti. Role kraje v oblasti ochrany životního prostředí je dána legislatívou. MSK se aktivně snaží přispívat k ochraně životního prostředí v kraji nad rámec zákona.

### Sociální oblast

Vystavení kraje sociálním rizikům považujeme za mírně negativní (S-3), díky mírné expozici vůči téměř všem kategoriím v rámci sociální oblasti. Některá sociální rizika jsou ovlivněna útlumem těžkého průmyslu v kraji a celkově jeho průmyslovým charakterem. Úbytek obyvatel kraje se oproti minulosti zpomalil, největší úbytek kraj zaznamenal díky útlumu těžby uhlí, která zaměstnávala okolo 15 % pracovní síly v roce 1990. Migrace obyvatel z kraje byla v roce 2021 celorepublikovým srovnáním nejvyšší. Podobně jako další české kraje i Moravskoslezský kraj čelí demografickým změnám v podobě relativně rychle stárnoucí populace. Tyto demografické změny představují pro kraj výzvu v oblasti fiskální udržitelnosti a mírně negativní expozici v oblasti demografických rizik. Míra nezaměstnanosti v kraji zůstává v dlouhodobém srovnání nad celorepublikovým průměrem, zatímco průměrný příjem zaostává nad celorepublikovým

průměrem o přibližně 10 %. Situace na pracovním trhu v kraji tak může zbrzdit další ekonomický rozvoj kraje. MSR představil několik projektů pro zvýšení atraktivity kraje jak ze sociálního i ekonomického hlediska.

#### **Oblast správy a řízení**

Riziko v oblasti správy a řízení považujeme za neutrální až nízké (G-2). Kraj působí v rámci silného institucionálního rámce. Kraj má dlouhou historii konzervativního finančního řízení vyznačující se nízkým zadlužením, oblast správy a řízení je dále posílena silnými prvky v rámci interní kontroly. Všechny tyto aspekty správy a řízení, spolu se solidními finančními výsledky a nízkým dluhovým zatížením, představují vysokou odolnost vůči environmentálním a sociálním rizikům.

Náš přístup k ESG faktoru je dostupný na Moodys.com. Pro zobrazení aktuálního hodnocení ESG faktoru prosím navštivte úvodní stránku Moravskoslezského kraje, kde je přehled hodnocení všech ESG sekcí.

## Metodika ratingu a faktory bodovací karty

Základní úvěrové hodnocení (BCA), udělené na úrovni a1, je o dva stupně výše než BCA vygenerované bodovací kartou na a3. Maticí vygenerované BCA na úrovni a3 odráží (1) skóre individuálního rizika na úrovni 4 (viz níže) na stupnici od 1 do 9, kde 1 představuje nejlepší relativní úvěrovou kvalitu a 9 nejslabší; a (2) systémové riziko na úrovni Aa3, které reflektuje rating státních dluhopisů České republiky.

Rozdíl je způsoben faktory, které bodovací karta nezachycuje a to limitovaným dopadem ekonomické síly Moravskoslezského kraje na jeho fiskální sílu a nízkou absolutní hodnotu krátkodobého dluhu, jehož výše je navíc plně kryta likvidními prostředky.

Exhibi 5

### Moravskoslezský kraj

#### Regionální a místní samosprávy

Základní úvěrové hodnocení	Body za dílčí faktor	Hodnota	Váhy dílčích faktorů	Dílčí faktory celkem	Váhy faktoru	Celkem
<b>Faktor 1: Ekonomická základna</b>				<b>6,60</b>	<b>20%</b>	<b>1,32</b>
Síla ekonomiky [1]	9	78,16%	70%			
Volatilita ekonomiky	1		30%			
<b>Faktor 2: Institucionální rámec</b>				<b>5</b>	<b>20%</b>	<b>1,00</b>
Legislativa	1		50%			
Fiskální flexibilita	9		50%			
<b>Faktor 3: Finanční výkonnost a profil zadluženosti</b>				<b>3,25</b>	<b>30%</b>	<b>0,98</b>
Provozní marže [2]	3	6,39%	12,5%			
Úrokové zatížení [3]	1	0,17%	12,5%			
Likvidita	1		25%			
Dluhové zatížení [4]	1	7,03%	25%			
Struktura dluhu [5]	9	56,54%	25%			
<b>Faktor 4: Správa a řízení</b>				<b>1</b>	<b>30%</b>	<b>0,30</b>
Správa rizik a finanční řízení	1					
Řízení investic a dluhu	1					
Transparentnost a úroveň výkaznictví	1					
<b>Posouzení individuálního rizika</b>						<b>3,60 (4)</b>
<b>Posouzení systematického rizika</b>						<b>Aa3</b>
<b>Výsledek bodovací karty základního úvěrového hodnocení</b>						<b>a3</b>
<b>Přidělené základní úvěrové hodnocení</b>						<b>a1</b>

[1] Regionální HDP na obyvatele/celostátní HDP na obyvatele

[2] Hrubý provozní výsledek/provozní příjmy (%)

[3] Úrokové platby/provozní příjmy (%)

[4] Čistý příjmy a nepřímý dluh/provozní příjmy (%)

[5] Krátkodobý přímý dluh/přímý dluh (%)

Zdroj: Moody's Investor Service, finanční ukazatele za rok 2022

## Ratingy

Tabulka 6

Kategorie	Rating Moody's
<b>MORAVSKOSLEZSKÝ KRAJ</b>	
Výhled	Negative
Baseline Credit Assessment	a1
Rating emitenta	A1

Zdroj: Moody's Investor Service

# Identifikace ekonomického subjektu

<b>IČ:</b>	70890692
<b>DIČ:</b>	CZ70890692
<b>Obchodní jméno:</b>	Moravskoslezský kraj
<b>Adresa sídla podnikání:</b>	28. října 117, 702 18 Ostrava
<b>Právní forma:</b>	804 – Kraj
<b>Datum vzniku:</b>	12. 11. 2000, ústavní zákon č. 347/1997 Sb., o vytvoření vyšších územních samosprávných celků, zákon č. 129/2000 Sb. O krajích (krajské zřízení)
<b>Odvětvová klasifikace činnosti:</b>	751 100 Všeobecná veřejná správa

## Kontakty:

### Moravskoslezský kraj

#### Krajský úřad

28. října 117  
702 18 Ostrava

<b>Tel.:</b>	595 622 222
<b>Fax:</b>	595 622 126
<b>E-mail:</b>	posta@msk.cz
<b>Datová schránka</b>	
<b>Moravskoslezský kraj ID:</b>	8x6bxsd
<b>GPS:</b>	N 49°49.782 - E 018°16.232

---

Uzávěrka obsahu Výroční zprávy 2022: 06/2023

<b>Vydavatel:</b>	Moravskoslezský kraj
<b>Redakční zpracování:</b>	Odbor financí a Odbor kancelář hejtmana kraje
<b>Fotografie:</b>	Archiv MSK
<b>Realizace a design:</b>	Agentura API s.r.o.
<b>Rok vydání:</b>	2023



Krajský úřad – Moravskoslezský kraj  
28. října 117, 702 18 Ostrava

Tel.: 595 622 222  
Fax: 595 622 126  
E-mail: [posta@msk.cz](mailto:posta@msk.cz)  
[www.msk.cz](http://www.msk.cz)