




- **Nemovitosti II/** – jsou pozemky Budoucího prodávajícího, zapsané v katastru nemovitostí vedeném Katastrálním úřadem na listu vlastnictví č. 153 pro kat. úz. Karviná-Doly a obec Karviná, blíže specifikované v seznamu přiloženém ke Smlouvě jako příloha č. 2, a to ty jejich části, které jsou označeny v nákresu přiloženém ke Smlouvě jako příloha č. 3 coby plocha „A“ tak, jak tyto budou následně v souladu s přílohou č. 3 přesně vymezeny příslušným geometrickým plánem (geometrickými plány) pro rozdělení pozemků (dále jen „**Geometrický plán č. 1**“);
- **Služebnost č. 1** – je pozemková služebnost stezky a cesty, jejímž předmětem bude časově neomezený závazek Budoucího povinného coby vlastníka pozemků parc. č. 486, parc. č. 485, parc. č. 729, parc. č. 3685/9 v kat. úz. Karviná-Doly (dále jen „**Služebné pozemky I**“) trpět oprávnění Budoucího oprávněného, coby vlastníka nemovitostí zapsaných v katastru nemovitostí vedeném Katastrálním úřadem na listu vlastnictví č. 153 pro kat. úz. Karviná-Doly a obec Karviná, a to pozemků parc.č. 402, 403, 406, 407, 408, 409, 410, 411, 412, 413, 414, 415, 416, 417, 418, 419, 420, 421, 422, 423, 424, 425, 426, 427, 428, 429, 430, 431, 432, 437, 446, 447, 448, 465, 470, 471, 472, 473, 474, 478, 479, 480, 482, 483, 485 (GP), 729 (GP), 3685/9 (GP), 457, 459, 460, 456, 455, 454, 453, 452, 451, 450, 449, 462, 461, 444, 439, 440, 442, 458 v k.ú. Karviná-Doly (dále jen „**Panující pozemky I**“), chodit a jezdit po Služebných pozemcích I/ jakýmkoliv vozidly a právo, aby po Služebných pozemcích I/ k Budoucímu oprávněnému jiní přicházeli a od něj odcházeli nebo se lidskou silou dopravovali, resp. aby k němu přijížděli a od něj odjížděli, to vše v rozsahu dle geometrického plánu pro vymezení služebnosti stezky a cesty (dále jen „**Geometrický plán č. 2**“);
- **Budoucí smlouva č. 1** – je budoucí kupní smlouva o prodeji a koupi Nemovitostí II/ a zřízení Služebnosti č. 1, jejíž podstatný obsah je sjednán v čl. III/3.3 Smlouvy a jejíž uzavření je za dále Smlouvou sjednaných podmínek budoucím závazkem Účastníků;
- **Kupní cena** – je částka 45 Kč (slovy: čtyřicetpět korun českých) bez DPH za každý jeden metr čtvereční (1 m<sup>2</sup>) Nemovitostí II/, představující částku Kupní smlouvou sjednané kupní ceny za prodej Nemovitostí II/ s tím, že tato částka Kupní ceny bude dále navýšena o DPH ve výši dle platných právních předpisů v době uzavření Budoucí smlouvy č. 1;
- **Úplata I** – je částka 1 000 Kč (slovy: jeden tisíc korun českých) bez DPH, představující částku Budoucí smlouvou č. 1 sjednané jednorázové úplaty za zřízení Služebnosti č. 1 s tím, že tato částka Úplaty bude dále navýšena o DPH ve výši dle platných právních předpisů v době uzavření Budoucí smlouvy č. 1;
- **Rozhodnutí** – je pravomocné rozhodnutí Magistrátu města Karviné ze dne 18. 10. 2022, č. j. SMK/134896/2022, které je ke Smlouvě přiloženo jako příloha č. 4;
- **Inženýrská síť** – je stavba plynovodu (plynovodní vedení), kterou má Budoucí oprávněný záměr zbudovat v rámci souboru staveb pod názvem „*Příprava území pro průmyslovou zónu Nad Barborou – zásobování plynem*“ na pozemcích parc. č. 678 a parc. č. 729 v kat. úz. Karviná-Doly (dále jen „**Služebné pozemky II**“), jejíž provedení bude odpovídat Rozhodnutí a umístění a rozsah bude odpovídat situačnímu nákresu, který tvoří přílohu č. 5 Smlouvy, a dále případné dohodě Účastníků o změně jejího provedení oproti tomuto nákresu;
- **Služebnost č. 2** – je pozemková služebnost inženýrské sítě, jejímž předmětem bude časově neomezený závazek Budoucího povinného coby vlastníka Služebných pozemků

II/ umožnit a trpět Budoucímu oprávněnému, coby vlastníku nemovitostí zapsaných v katastru nemovitostí vedeném Katastrálním úřadem na listu vlastnictví č. 153pro kat. úz. Karviná-Doly a obec Karviná, a to pozemků parc. č. 725, 726, 678, , 465,437, 448, 474, (dále jen „**Panující pozemky II/**“), zřídit na Služebných pozemcích II/ a přes ně vést Inženýrskou síť (plynovodní vedení), provozovat ji a udržovat, včetně oprávnění ke vstupu na Služebné pozemky II/ po nezbytnou dobu a v nezbytném rozsahu za účelem prohlídky nebo údržby Inženýrské sítě a provádění na Inženýrské síti úprav za účelem její modernizace nebo zvýšení její výkonnosti, to vše v rozsahu dle geometrického plánu pro vymezení služebnosti Inženýrské sítě, vyhotoveného dle jejího skutečného provedení (dále jen „**Geometrický plán č. 3**“);

- **Budoucí smlouva č. 2** – je budoucí smlouva o zřízení Služebnosti č. 2, jejíž podstatný obsah je sjednán v čl. IV/4.3 Smlouvy a jejíž uzavření je za dále Smlouvou sjednaných podmínek budoucím závazkem Účastníků;
- **Úplata II/** – je částka 1.000 Kč (slovy: jeden tisíc korun českých) bez DPH, představující částku Budoucí smlouvou č. 2 sjednané jednorázové úplaty za zřízení Služebnosti č. 2 s tím, že tato částka Úplaty bude dále navýšena o DPH ve výši dle platných právních předpisů v době uzavření Budoucí smlouvy č. 2;
- **Výzva I/** – je písemná výzva Budoucího kupujícího k uzavření Budoucí smlouvy č. 1, adresovaná Budoucímu prodávajícímu;
- **Výzva II/** – je písemná výzva Budoucího oprávněného k uzavření Budoucí smlouvy č. 2, adresovaná Budoucímu povinnému;
- **Územní rozhodnutí** – je/jsou pravomocná rozhodnutí vydaná podle § 82 zákona č. 183/2006 Sb., v platném znění (dále jen „**Zákon**“), kterými příslušný stavební úřad udělil souhlas (souhlasy) s dělením pozemků Budoucího prodávajícího uvedených v příloze č. 2 na Nemovitosti II/;
- **Povolení** – je pravomocné územní rozhodnutí anebo společné povolení vydané dle Zákona pro Záměr „POHO Park Gabriela“;
- **Rozhodnutí o poskytnutí dotace** – je právní akt / rozhodnutí o poskytnutí dotace z „Operačního programu spravedlivá transformace“, vydané příslušným poskytovatelem dotace na realizaci Záměru „POHO Park Gabriela“;
- **Zátěže** – jsou smluvní či jiná (zejm. zákonná) omezení zatěžující Nemovitosti II/, resp. jejich částí tak, jak jsou tato blíže specifikována v příloze č. 6.
- **Ozelenění** – označuje záměr Budoucího prodávajícího k ozelenění pozemků parc. č. 678, 655, 3685/9, 688 a 689/1 v kat. úz. Karviná-Doly, včetně výsadby nových stromů;
- **Rezervační záloha** – je odměna Budoucího prodávajícího za touto Smlouvou sjednaný závazek k budoucímu prodeji Nemovitostí II/ a za omezení, která z toho pro něj vyplývají, ve výši 20 000 Kč, slovy: dvacet tisíc korun českých, bez DPH za každý započatý rok trvání Smlouvy, která se za Smlouvou dále sjednaných podmínek započítá na Kupní cenu s tím, že tato částka Rezervační zálohy bude dále navýšena o DPH ve výši dle platných předpisů;
- **Účet Budoucího prodávajícího** – je účet Budoucího prodávajícího vedený u Moneta Money Bank a.s., č. ú. 
- **ObčZ** – je zákon č. 89/2012 Sb., občanský zákoník.

**1.2.** Budoucí prodávající prohlašuje, že je výlučným vlastníkem Nemovitostí II/ a potvrzuje, že ke dni uzavření Smlouvy právní stav Nemovitostí II/ odpovídá zápisům na LV č. 153 pro kat. úz. Karviná-Doly tak, jak to vyplývá z příslušného výpisu z katastru nemovitostí, který je ke Smlouvě přiložen jakožto příloha č. 7. Budoucí prodávající dále zejména prohlašuje, že:

- na Nemovitostech II/ mohou váznout omezení, která nejsou zapsána na příslušném listu vlastnictví, a to zejména omezení ve prospěch správců sítí, která jsou zjistitelná z veřejně dostupných zdrojů, kdy tyto případné sítě jsou zjistitelné na elektronických portálech jednotlivých správců sítí;
- Nemovitosti II/ se nacházejí na území s důlními vlivy poddolování a s možným nahodilým výstupem důlních plynů;
- Nemovitosti II/ se nacházejí v dobývacích prostorech Karviná – Doly I, Karviná – Doly II, Karviná – Doly III.

**1.3.** Budoucí kupující prohlašuje, že je mu právní i faktický stav Nemovitostí II/ dobře znám, s tímto se před uzavřením Smlouvy detailně seznámil a zejména vzal na vědomí Zátěže.

**1.4.** Účastníci podpisem Smlouvy deklarují vážný úmysl uzavřít Budoucí smlouvu č. 1, a to při stanovení těchto závazných podmínek, jež musí být splněny před realizací Výzvy I/:

- a) Nemovitosti II/ budou vymczeny Geometrickým plánem č. 1/,
- b) Ohledně rozdělení pozemků Budoucího prodávajícího uvedených v příloze č. 2 na Nemovitosti II/ bude vydáno Územní rozhodnutí,
- c) Rozsah Služebnosti č. 1 bude vymezen Geometrickým plánem č. 2,
- d) Bude vydáno Povolení,
- e) Bude vydáno Rozhodnutí o poskytnutí dotace,
- f) Dojde ke vkladu vlastnických práv Budoucího kupujícího do katastru nemovitostí ve vztahu k Nemovitostem I/.

**1.5.** Účastníci podpisem Smlouvy deklarují vážný úmysl uzavřít Budoucí smlouvu č. 2, a to při stanovení těchto závazných podmínek, jež musí být splněny před realizací Výzvy II/:

- a) Dojde ke vkladu vlastnických práv Budoucího povinného dle Budoucí smlouvy č. 1 do katastru nemovitostí,
- b) Rozsah Služebnosti č. 2 bude vymezen Geometrickým plánem č. 3/.

**1.6.** Přílohové součásti Smlouvy jsou:

- **Příloha č. 1** – Seznam Nemovitostí I/,
- **Příloha č. 2** – Seznam pozemků Budoucího prodávajícího dělených na Nemovitosti II/,
- **Příloha č. 3** – Náskres s vyznačením plochy „A“ – Nemovitosti II/,
- **Příloha č. 4** – Rozhodnutí,
- **Příloha č. 5** – Situační náskres vedení Inženýrské sítě,
- **Příloha č. 6** – Zátěže,
- **Příloha č. 7** – LV č. 153 pro kat. úz. Karviná-Doly (částečný výpis).

1.7. Účastníci dohodli tyto kontaktní osoby pro jednání ve věcech Smlouvy, a to včetně kontaktních údajů a adres pro doručování písemností ve smyslu závazků Smlouvou založených:

- a) Budoucí oprávněný: [redacted] ředitel oddělení komerčního rozvoje;
- b) Budoucí povinný: [redacted] vedoucí oddělení majetkového, odbor investiční a majetkový, Krajský úřad Ostrava;

1.8. Budoucí prodávající podpisem Smlouvy a zamýšleným převodem pozemků na Budoucího kupujícího projevili svůj zájem na rozvoji území v Pohornické oblasti. Budoucí prodávající jako významný vlastník pozemků v okolí připravovaného Záměru „POHO Park Gabriela“, realizovaného Budoucím kupujícím, deklaruje, že má zájem stát se účastníkem s hlasovacím právem a členstvím ve statutárním/dozorčím orgánu nově vznikajícího spolku POHO Park, jehož zakládající členové jsou MSK, Statutární město Karviná a iniciativa Dokořán, z.s.

## II. Základní povinnosti Účastníků (podmínky Výzvy I/ a II/)

2.1. Ode dne uzavření Smlouvy až do okamžiku uzavření Budoucí smlouvy č. 1, resp. do okamžiku zrušení Smlouvy (podle toho, co nastane dříve), se Budoucí kupující zavazuje platit Budoucímu prodávajícímu Rezervační zálohu. První platba Rezervační zálohy je splatná do čtrnácti (14) dnů ode dne uzavření Smlouvy a následně vždy k výročí trvání Smlouvy na Účet Budoucího prodávajícího.

2.2. Budoucí kupující vyvine po uzavření Smlouvy příslušné úsilí ke splnění podmínek k realizaci Výzvy I/ spec. v čl. I/1.4 Smlouvy. Splnění těchto podmínek Budoucí kupující oznámí Budoucímu prodávajícímu nejpozději ve lhůtě třiceti (30) dnů prostřednictvím emailové zprávy s tím, že současně předloží Budoucímu prodávajícímu listiny prokazující jejich splnění. Budoucí kupující je přitom povinen předem s dostatečným předstihem oznámit Budoucímu prodávajícímu, že bude ve vztahu ke Geometrickým plánům č. 1 a č. 2 provádět zaměření, a v návaznosti na to umožnit Budoucímu prodávajícímu přítomnost u tohoto zaměření, přičemž je dále povinen, před předložením hotového Geometrického plánu č. 1 nebo č. 2 Katastrálnímu úřadu k vyznačení souhlasu, předložit jej nejprve k odsouhlasení Budoucímu prodávajícímu.

2.3. Budoucí oprávněný vyvine po uzavření Smlouvy příslušné úsilí ke splnění podmínky k realizaci Výzvy II/ spec. v čl. I/1.5 Smlouvy pod písm. b/. Splnění této podmínky Budoucí oprávněný oznámí Budoucímu povinnému nejpozději ve lhůtě třiceti (30) dnů prostřednictvím emailové zprávy s tím, že současně předloží Budoucímu prodávajícímu listinu prokazující její splnění.

2.4. V návaznosti na uzavření Smlouvy jsou Účastníci povinni postupovat v dobré víře a ve vzájemné součinnosti tak, aby bylo dosaženo Smlouvou stanoveného účelu.

2.5. V souvislosti se záměrem Budoucího oprávněného vybudovat Inženýrskou síť vyslovuje Budoucí povinný pro potřeby všech příslušných správních řízení souhlas se zřízením Inženýrské sítě. Tento souhlas opravňuje Budoucího oprávněného zřídit na Nemovitostech II/

Inženýrskou sítí, a to v souladu s příslušnými právními předpisy a rozhodnutími příslušných úřadů (zejména s Rozhodnutím a dalšími rozhodnutími příslušného stavebního úřadu). Za účelem realizace Inženýrské sítě přitom je Budoucí oprávněný zejména oprávněn:

- v potřebném rozsahu vstupovat nebo vjíždět na Nemovitosti II/ v souvislosti s činnostmi směřujícími ke zřízení Inženýrské sítě a v souvislosti s přípravou projektové dokumentace k realizaci Inženýrské sítě;
- v potřebném rozsahu pověřit třetí osoby ke vstupu nebo vjezdu na Nemovitosti II/ v souvislosti se zřízením Inženýrské sítě a v souvislosti s přípravou projektové dokumentace k Inženýrské síti.

Výslovně se přitom konstatuje oprávnění Budoucího oprávněného předložit tuto Smlouvu v příslušném územním řízení či řízení o vydání stavebního povolení s tím, že touto Smlouvou prokáže své oprávnění podle Zákona provést Inženýrskou sítí na dotčených částech Nemovitosti II/.

**2.6.** Zahájení stavby Inženýrské sítě je Budoucí oprávněný povinen Budoucímu povinnému písemně oznámit nejméně patnáct (15) dnů předem.

**2.7.** Budoucí prodávající se zavazuje poskytnout Budoucímu kupujícímu veškerou součinnost, kterou na něm lze spravedlivě požadovat ke splnění podmínek uvedených v čl. I/1.4 Smlouvy, tj. zejména poskytnout potřebné souhlasy pro správní řízení dle Zákona. Budoucí prodávající je oprávněn poskytnutí souhlasu odepřít zejména v případě, že by mu v důsledku jeho poskytnutí hrozil vznik újmy nebo by to bylo v jiném rozporu s oprávněnými zájmy Budoucího prodávajícího.

### **III. Předmět Smlouvy A/**

**3.1.** Nejpozději do šedesáti (60) dnů od splnění podmínek vymezených v čl. I/1.4 a v čl. II/2.2 Smlouvy je Budoucí kupující oprávněn k podání Výzvy I/. Lhůta k uzavření Budoucí smlouvy č. 1 bez dalšího započne běžet prvního (1.) dne následujícího po doručení Výzvy I/ Budoucímu prodávajícímu. Nevyzve-li Budoucí kupující Budoucího prodávajícího k uzavření Budoucí smlouvy č. 1 včas, povinnost uzavřít Budoucí smlouvu č. 1 zaniká (§ 1788 odst. 1 ObčZ).

**3.2.** Na základě Výzvy I/ učiněné za podmínek a ve lhůtě spec. pod bodem 3.1 tohoto článku Smlouvy se Účastníci zavazují spolu uzavřít do šedesáti (60) dnů od jejího doručení Budoucí smlouvu č. 1, jejíž podstatný obsah je uveden čl. III/3.3 Smlouvy. Nebude-li mezi Účastníky dohodnuto jinak, bude Budoucí smlouva č. 1 uzavřena posledního dne sjednané lhůty v sídle Budoucího prodávajícího ve 13.00 hod.

**3.3.** Předmětem Budoucí smlouvy č. 1 bude prodej Nemovitostí II/ za částku sjednané Kupní ceny a zřízení Služebnosti č. 1 za částku Úplaty I/. Na úhradu Kupní ceny bude započítána Rezervační záloha zaplacená dle čl. II/2.1 Smlouvy. Platba Kupní ceny Budoucím kupujícím, snížená o zaplacenou Rezervační zálohu, bude provedena prostřednictvím advokátní úschovy advokáta určeného Účastníky.

### **IV. Předmět Smlouvy B/**

4.1. Nejpozději do šedesáti (60) dnů od splnění podmínek vymezených v čl. I/1.5 a v čl. II/2.3 Smlouvy je Budoucí oprávněný oprávněn k podání Výzvy II/. Lhůta k uzavření Budoucí smlouvy č. 2 bez dalšího započne běžet prvního (1.) dne následujícího po doručení Výzvy II/ Budoucímu povinnému. Nevyzve-li Budoucí oprávněný Budoucího povinného k uzavření Budoucí smlouvy č. 2 včas, povinnost uzavřít Budoucí smlouvu č. 2 zaniká (§ 1788 odst. 1 ObčZ).

4.2. Na základě Výzvy II/ učiněné za podmínek a ve lhůtě spec. pod bodem 4.1 tohoto článku Smlouvy se Účastníci zavazují spolu uzavřít do šedesáti (60) dnů od jejího doručení Budoucí smlouvu č. 2, jejíž podstatný obsah je uveden čl. IV/4.3 Smlouvy. Nebude-li mezi Budoucím oprávněným a Budoucím povinným dohodnuto jinak, bude Budoucí smlouva č. 2 uzavřena posledního dne sjednané lhůty v sídle Budoucího oprávněného ve 13.00 hod.

4.3. Předmětem Budoucí smlouvy č. 2 bude zřízení Služebnosti č. 2 za částku sjednané Úplaty II/.

4.4. Budoucí oprávněný je přitom oprávněn určit třetí osobu, která místo něj Budoucí smlouvu č. 2 uzavře, a Budoucí povinný se zavazuje Budoucí smlouvu č. 2 s takovou osobou za podmínek sjednaných Smlouvou uzavřít tak, jako by ji uzavíral s Budoucím oprávněným.

**V. Další práva a povinnosti a prohlášení Účastníků**

5.1. Budoucí prodávající se zavazuje, že po dobu právních následků (účinnosti) Smlouvy, resp. do uzavření Budoucí smlouvy č. 1, neučiní v rozporu se Smlouvou nic, co by podmínilo změnu právního či faktického stavu Nemovitosti II/, zejména po podpisu Smlouvy Nemovitosti II/ neprodá, nesmění, nedaruje či jinak nezcedí, Nemovitosti II/ nezatíží dluhy ani služebnostmi, neuzavře žádnou smlouvu zřizující jakákoliv práva třetích osob k Nemovitostem II/, tj. ani smlouvu zatěžující Nemovitosti II/ budoucími závazky stejného či obdobného obsahu, jako jsou sjednány Smlouvou. K výjimce z tohoto závazku je nutný předchozí písemný souhlas Budoucího kupujícího.

5.2. Výslovně se přitom sjednává, že souhlasu Budoucího kupujícího podle odst. 5.1 není třeba:

- a) pro jednání Budoucího prodávajícího, spočívajícího v zatížení Nemovitosti II/ Služebností č. 1 nebo č. 2 podle § 1257 odst. 2 ObčZ;
- b) pro činnosti Budoucího prodávajícího směřující k Ozelenění.

5.3. Pro případ, že se Budoucí prodávající rozhodne realizovat Ozelenění, informuje o tom Budoucího kupujícího nejméně šest (6) měsíců předem. Za tím účelem se pak Budoucí kupující zavazuje umožnit Budoucímu prodávajícímu, aby se seznámil s projektovou dokumentací Záměru „POHO Park Gabriela“ tak, aby jej v rámci Ozelenění mohl zohlednit.

5.4. Účelně vynaložené náklady na vyhotovení Geometrického plánu č. 1 uhradí Budoucí kupující. Poplatek za návrh na vklad práv dle Budoucí smlouvy č. 1 do katastru nemovitostí uhradí Budoucí kupující.

**5.5.** Účelně vynaložené náklady na vyhotovení Geometrického plánu č. 2 a č. 3 uhradí Budoucí oprávněný. Poplatek za návrh na vklad do katastru nemovitostí v souvislosti s Budoucí smlouvou č. 2 uhradí Budoucí oprávněný.

**5.6.** Pro případ zcizení Nemovitostí II/ Budoucím povinným v době, kdy ještě nebude splněna ta část Smlouvy, jejímž obsahem je budoucí závazek Budoucího povinného ke zřízení Služebnosti č. 2, se Budoucí povinný zavazuje převést na osobu nabyvatele v nezbytném rozsahu též práva a povinnosti stanovené Smlouvou tak, aby práva Budoucího oprávněného na uzavření Budoucí smlouvy č. 2 byla zachována.

**5.7.** V případě, že podmínky k uzavření Budoucí smlouvy č. 1 nebudou splněny ani do 31. 12. 2025, je kterýkoliv z Účastníků oprávněn od Smlouvy bez dalšího odstoupit. V případě odstoupení od Smlouvy kterýmkoliv z Účastníků podle tohoto ustanovení Smlouvy je Budoucí prodávající povinen vrátit již zaplacenou Rezervační zálohu Budoucímu kupujícímu pouze v případě, že podmínky k uzavření Budoucí smlouvy č. 1 nebyly ve stanovené lhůtě splněny z důvodů spočívajících na jeho straně.

**5.8.** V případě, že nedojde k uzavření Budoucí smlouvy č. 1 z důvodu na straně Budoucího kupujícího, je Budoucí kupující povinen nahradit Budoucímu prodávajícímu veškeré náklady, které Budoucí prodávající v souvislosti se Smlouvou účelně vynaložil. Rezervační záloha, coby odměna Budoucího prodávajícího za závazek sjednaný Smlouvou (viz čl. I/1 Smlouvy), zůstává v takovém případě příjmem Budoucího prodávajícího.

**5.9.** V případě, že nedojde k uzavření Budoucí smlouvy č. 1 z důvodu na straně Budoucího prodávajícího, je Budoucí prodávající povinen vrátit Rezervační zálohu Budoucímu kupujícímu, a to v její plné výši vyplacené Budoucímu kupujícímu Budoucímu prodávajícímu ode dne uzavření Smlouvy.

## **VI. Závěrečná ustanovení**

**6.1.** Vztahy Smlouvou bližší neupravené podléhají režimu obecně závazné právní úpravy.

**6.2.** Jakékoliv změny či dodatky lze ke Smlouvě přijímat toliko při dodržení písemné formy.

**6.3.** Smlouva byla vyhotovena ve třech (3) stejnopisech, přitom Budoucí prodávající potvrzuje převzetí jednoho stejnopisu s platností originálu a Budoucí kupující potvrzuje převzetí dvou stejnopisů s platností originálu.

**6.4.** Osobní údaje obsažené v této Smlouvě budou Moravskoslezským krajem zpracovávány pouze pro účely plnění práv a povinností vyplývajících z této Smlouvy; k jiným účelům nebudou tyto osobní údaje Moravskoslezským krajem použity. Moravskoslezský kraj při zpracovávání osobních údajů dodržuje platné právní předpisy. Podrobné informace o ochraně osobních údajů jsou uvedeny na oficiálních webových stránkách Moravskoslezského kraje [www.msk.cz](http://www.msk.cz).



6.5. Tato Smlouva vzniká okamžikem jejího podpisu oběma smluvními stranami a nabývá účinnosti okamžikem jejího uveřejnění prostřednictvím registru smluv podle zákona č. 340/2015 Sb., v platném znění. Budoucí kupující zveřejní Smlouvu v registru smluv bez zbytečného odkladu po jejím uzavření.

6.6. **Doložka platnosti právního jednání podle § 23 zákona o krajích:** O nabytí Nemovitosti II/ a uzavření Smlouvy rozhodlo zastupitelstvo kraje svým usnesením č. 12/1267 ze dne 8. 6. 2023.

V Ostravě dne 17 -07- 2023

V Ostravě dne 17 .08. 2023



jednatel-predseda sboru jednatelů



hejtman



jednatelka



## Příloha č.1

### Seznam Nemovitosti I

Projekt „POHO Park Gabriela“ má být realizován v areálu bývalého dolu Gabriela na nemovitých věcech ve vlastnictví České republiky s právem hospodařit s majetkem státu pro DIAMO, státní podnik, se sídlem Máchova 201, 471 27 Stráž pod Ralskem, IČO 000 02 739, a to na:

- pozemku parc. č. 435/1 zastavěná plocha a nádvoří, jehož součástí je budova bez čp/če, průmyslový objekt,
- pozemku parc. č. 435/2 ostatní plocha, způsob využití jiná plocha,
- pozemku parc. č. 435/3 ostatní plocha, způsob využití jiná plocha,
- pozemku parc. č. 435/4 ostatní plocha, způsob využití jiná plocha,
- pozemku parc. č. 435/7 ostatní plocha, způsob využití manipulační plocha,
- pozemku parc. č. 435/8 ostatní plocha, způsob využití manipulační plocha,
- pozemku parc. č. 435/9 ostatní plocha, způsob využití jiná plocha,
- pozemku parc. č. 435/10 ostatní plocha, způsob využití manipulační plocha,
- pozemku parc. č. 435/11 ostatní plocha, způsob využití manipulační plocha,
- pozemku parc. č. 435/12 ostatní plocha, způsob využití jiná plocha,
- pozemku parc. č. 735 ostatní plocha, způsob využití jiná plocha,
- pozemku parc. č. 738 ostatní plocha, způsob využití jiná plocha,
- pozemku parc. č. 749/2 ostatní plocha, způsob využití ostatní komunikace,

zapsaných v katastru nemovitostí u Katastrálního úřadu pro Moravskoslezský kraj, Katastrálního pracoviště Karviná, pro k. ú. Karviná-Doly a obec Karviná na LV č. 571.

Příloha č. 2

Seznam Nemovitostí II – Seznam pozemků Budoucího prodávajícího dělených na Nemovitosti II

Budoucí prodávající je vlastníkem nemovitých věcí, a to pozemků:

- parc. č. 404 ostatní plocha,
- parc. č. 485 ostatní plocha,
- parc. č. 486 ostatní plocha,
- parc. č. 488 ostatní plocha,
- parc. č. 489 trvalý travní porost,
- parc. č. 490 ostatní plocha,
- parc. č. 491 trvalý travní porost,
- parc. č. 494 ostatní plocha,
- parc. č. 496 zahrada,
- parc. č. 497 ostatní plocha,
- parc. č. 501 vodní plocha,
- parc. č. 506 vodní plocha,
- parc. č. 516 ostatní plocha,
- parc. č. 655 vodní plocha,
- parc. č. 678 ostatní plocha,
- parc. č. 688 ostatní plocha,
- parc. č. 689/1 vodní plocha,
- parc. č. 692 vodní plocha,
- parc. č. 729 ostatní plocha,
- parc. č. 3685/9 ostatní plocha

zapsaných v katastru nemovitostí u Katastrálního úřadu pro Moravskoslezský kraj, Katastrálního pracoviště Karviná, pro k. ú. Karviná-Dolý a obec Karviná, na LV č. 153.

8

**MAJETKOPRÁVNÍ VZTAHY**  
**Legenda:**  
▨ hranice zájmového území  
Hřbitovní parcely  
CZ23 Asefalni Larky, s.r.o. - odstup - příležitost cizí a  
útesy pro náh. 82 317 m<sup>2</sup>  
..... Rozšíření stávajícího sítě



Podklad: Měřítko 1:5000, výhled 1:10000

Informaci: Neveřejné

1:5.000  
300m  
P03

S

Příloha č. 4



**MAGISTRÁT MĚSTA KARVINÉ**  
Odbor stavební a životního prostředí  
stavební úřad

VÁŠ DOPIS ZN.: JK 01/06/2022  
ZE DNE: 01.06.2022

ČÍSLO JEDNACÍ: SMK/134896/2022  
SPISOVÁ ZNAČKA: SMK/064144/2022/OSŽPV a

VYŘEŠIL:  
THL:  
E-MAIL:



LISTŮ/PŘÍLOH:  
DATUM: 3/0  
18.10.2022

Asental Land, s.r.o.  
Gregorova 2582/3  
702 00 Ostrava-Moravská Ostrava

kteřou zastupuje  
C.S.C. spol. s r.o.  
Zámecké nám. 42  
738 01 Frýdek-Místek - Frýdek

**ROZHODNUTÍ**

**Výroková část:**

Magistrát města Karviné, Odbor stavební a životního prostředí, jako stavební úřad příslušný podle ustanovení § 13 odst. 1 písm. c) zákona č. 183/2006 Sb., o územním plánování a stavebním řádu, ve znění pozdějších předpisů (dále jen „stavební zákon“), na základě žádosti o prodloužení platnosti územního rozhodnutí o umístění souboru staveb pod názvem „Příprava území pro průmyslovou zónu Nad Barborou – zásobování plynem“, kterou dne 24.06.2022 podala společnost Asental Land, s.r.o., IČO 277 69 143, Gregorova 2582/3, 702 00 Ostrava-Moravská Ostrava, kterou zastupuje společnost C.S.C. spol. s r.o., IČO 640 84 914, Zámecké nám. 42, 738 01 Frýdek-Místek - Frýdek (dále jen „žadatel“), podle § 93 odst. 3 stavebního zákona

**prodlužuje**

platnost rozhodnutí o umístění souboru staveb pod názvem „Příprava území pro průmyslovou zónu Nad Barborou – zásobování plynem“ na pozemcích parc. č. 301/1, 308, 310, 314/1, 329, 346, 348/1, 355, 357, 358, 359, 412, 413, 414, 418, 423, 424, 425, 427, 428, 429, 430, 432, 446, 470, 471, 473, 474, 485, 678, 725, 729, 802, 803, 804, 805, 824, 828, 1484/2, 1484/4, 1484/10, 1484/61, 1591/1, 1797/1, 1797/32, 1817/1, 3685/9, 6805/1, 6806/1, 6806/2, 6806/3, 6821/1 a 6835 v katastrálním území Karviná-Doly, v obci Karviná, v části města Doly, které vydal Magistrát města Karviné, Odbor stavební a životního prostředí dne 03.03.2016 pod sp.zn. MMK/182624/2014 OSŽPV/a a č.j. MMK/029745/2016, a které nabylo právní moci dne 13.12.2016 (dále jen „územní rozhodnutí“), a to o pět let ode dne nabytí právní moci tohoto rozhodnutí. Doba platnosti územního rozhodnutí byla prodloužena rozhodnutím ze dne 12.06.2019 pod sp.zn. SMK/156625/2018/OSŽPV/a a č.j. SMK/091124/2019, které nabylo právní moci dne 02.07.2019, a to o tři roky ode dne nabytí právní moci citovaného rozhodnutí o prodloužení platnosti územního rozhodnutí, tj. do 02.07.2022.

Jedná se o následující stavby potřebné pro zásobování budoucí průmyslové zóny Nad Barborou (dále jen „průmyslová zóna“) plynem:

„SO 01 - VTL plynovodní přípojka“ – zahrnuje stavbu VTL plynovodní přípojky DN 100 v celkové délce 16 m pro stavbu regulační stanice plynu na pozemku parc. č. 1797/32 v katastrálním území Karviná-Doly; stavba VTL plynovodní přípojky bude napojena na stávající VTL plynovod DN 200 ve vlastnictví společnosti GasNet, s.r.o.

„SO 02 - VTL/STL regulační stanice plynu“ – zahrnuje stavbu kiosku regulační stanice plynu (dále jen „RS“), která je navržena jako betonový prelabrikovaný skelet s valbovou střechou o rozměrech 5,8 x 2,7 m

\* MMKAS12029345\*



STATUTÁRNÍ MĚSTO KARVINÁ • Magistrát města Karviné | Adresa sídla: Frýdská 72/5, 735 24 Karviná-Frýdek  
Adresa pro osobní kontakt: | IČO: 00297534 | DIČ: CZ0297534  
Telefon: 596 347 111 | E-mail: mpc@stat.m-karvina.cz | Datová schránka: mskb016 | Web: www.karvina.cz

a výšky 2,5 m; stavbu manipulační (zpevněné) plochy u stavby RS, o rozměrech 8,7 x 11,8 m s povrchem ze zámkové betonové dlažby, pro přístup ke stavbě RS a stavbu oplocení kolem RS, výšky 2,25 m z drátěných panelů uchycených mezi ocelové sloupky, vše na pozemku parc. č. 1797/32 v katastrálním území Karviná-Dolý.

**„SO 03 - STL plynovod“** – zahrnuje stavbu STL plynovodu v celkové délce 2850 m (PE d315 v délce cca 2793 m, ocel DN 300 v délce cca 57 m), jenž bude zásobovat budoucí průmyslovou zónu plynem. Stavba plynovodu bude umístěna na pozemcích parc. č. 301/1, 308, 310, 314/1, 329, 346, 348/1, 355, 357, 358, 359, 412, 413, 414, 418, 423, 424, 425, 427, 428, 429, 430, 432, 446, 470, 471, 473, 474, 485, 678, 725, 729, 802, 803, 804, 805, 824, 828, 1484/2, 1484/4, 1484/10, 1484/61, 1591/1, 1797/32, 3685/9, 6805/1, 6806/1, 6806/2, 6806/3, 6821/1, 6835 v katastrálním území Karviná-Dolý. Stavba plynovodu povede ze stavby RS k nové průmyslové zóně, kde bude na pozemku parc. č. 678 v katastrálním území Karviná-Dolý navazovat na stavbu STL plynovodu řešeného v rámci souboru staveb pod názvem „Průmyslová zóna Nad Barborou – dopravní a technická infrastruktura“.

**„SO 04 - NN elektropřípojka pro RS“** – zahrnuje stavbu elektrické přípojky NN pro stavbu RS. Stavba přípojky NN bude umístěna na pozemcích parc. č. 1797/32, 1797/1, 1817/1 v katastrálním území Karviná-Dolý. Stavba elektrické přípojky NN bude napojena z rozvodny v areálu Dolů Karviná kabelem AYKY 4x16 mm<sup>2</sup> a vedena v zemi v délce 80 m.

**„SO 05 - Přjezdová komunikace pro RS“** – zahrnuje stavbu manipulační (zpevněné) plochy na pozemku parc. č. 1797/32 v katastrálním území Karviná-Dolý, zajišťující přístup a příjezd ke stavbě RS. Stavba bude dále sloužit jako manipulační prostor pro provozování a údržbu RS. Stavba manipulační plochy je navržena v délce 45 a šířce 3 m s povrchem z jemně zavalčované šterkodrti mimo oplocený areál RS a bude navazovat na stávající zpevněnou plochu.

(dále také jen „stavba“ nebo „záměr“).

**Účastníci řízení** podle § 27 odst. 1 písm. a) zákona č. 500/2004 Sb., správní řád, ve znění pozdějších předpisů (dále jen „správní řád“), s použitím § 87 odst. 1 stavebního zákona, na které se vztahují rozhodnutí správního orgánu:

Asefa! Land, s.r.o., IČO 277 69 143, Gregorova 2582/3, 702 00 Ostrava-Moravská Ostrava.

#### **Odůvodnění:**

Žadatel požádal dne 24.06.2022, v souladu s ustanoveními § 93 odst. 3 stavebního zákona, o prodloužení platnosti územního rozhodnutí ze dne 03.03.2016 pod sp.zn. MMK/182624/2014 OSŽP/Va a č.j. MMK/029745/2016, které nabylo právní moci dne 03.03.2016 (dále jen „územní rozhodnutí“). Doba platnosti územního rozhodnutí byla prodloužena rozhodnutím ze dne 12.06.2019 pod sp.zn. SMK/156625/2018/OSŽP/Va a č.j. SMK/091124/2019, které nabylo právní moci dne 02.07.2019, a to o tři roky ode dne nabytí právní moci citovaného rozhodnutí o prodloužení platnosti, tj. do 02.07.2022. Dnem podání žádosti bylo zahájeno řízení o prodloužení platnosti výše uvedeného územního rozhodnutí.

Výše uvedené vydané pravomocné územní rozhodnutí platí do 02.07.2022, jak je výše uvedeno. Podáním žádosti o prodloužení platnosti územního rozhodnutí se běh lhůty platnosti rozhodnutí staví.

Před uplynutím lhůty platnosti územního rozhodnutí, dne 24.06.2022, požádal žadatel o prodloužení platnosti o dobu, kterou povokuje zákon, a to z důvodů, které podrobně popsal ve své žádosti o prodloužení platnosti územního rozhodnutí. Předmětná stavba je stavbou úzce související s ostatními záměry v rámci přípravy území pro „Průmyslovou zónu Nad Barborou“ v Karviná-Dolých. Žadatel v současnosti činí veškeré kroky směřující k dokončení povolení záměru (příprava dokumentace pro povolení stavebních objektů, které vyžadují stavební povolení pro obecné stavby, dopravní stavby, drážní stavby i vodní díla). Vlastní realizace stavby s ohledem na související investice je investorem navrhována až po dokončení všech územních a stavebních řízení týkajících se „Průmyslové zóny Nad Barborou“. Přiměřenost doby platnosti územního rozhodnutí, o kterou je žádáno, žadatel odůvodňuje právě dobou platnosti územního rozhodnutí, jejímž smyslem je poskytnutí dostatečného časového prostoru pro další přípravu stavebního záměru, jehož rozsáhlost a složitost je zřejmá vzhledem k již vydaným územním rozhodnutím, které se týkají hrubých terénních úprav a dopravní a technické infrastruktury, úzce souvisejících s předmětnou stavbou.

Stavební úřad posoudil důvody žadatele, pro které bylo požádáno o prodloužení platnosti územního rozhodnutí, a prodloužil dobu platnosti územního rozhodnutí o pět let od nabytí právní moci tohoto rozhodnutí.

V ustanovení § 93 odst. 3 stavebního zákona je mimo jiné stanoveno, že na řízení o prodloužení lhůty se vztahují přiměřeně ustanovení o územním řízení. S přihlédnutím k uvedenému ustanovení stavební úřad postupoval podle ustanovení o územním řízení.

Vzhledem k tomu, že toto územní řízení se dotýká zájmů ochrany přírody a krajiny chráněných zákonem č. 114/1992 Sb., o ochraně přírody a krajiny, ve znění pozdějších předpisů (dále jen „zákon o ochraně přírody a krajiny“), a pro předmětný záměr bude nutno kácet dřeviny, stavební úřad opatřením ze dne 21.07.2022 pod č.j. SMK/095132/2022 informoval spolky, splňující podmínky ustanovení § 70 odst. 2 zákona o ochraně přírody a krajiny, o zahajovaném řízení. V tomto samostatném opatření použil spolky, že dne 01.01.2018 nabytí účinnosti zákon č. 225/2017 Sb., kterým byl změněn stavební zákon a zákon o ochraně přírody a krajiny. Podle nové právní úpravy těchto zákonů nepřísluší spolkům v tomto řízení, na které se vztahují přiměřeně ustanovení o územním řízení, postavení účastníka tohoto řízení.

Při vymezování okruhu účastníků řízení dospěl stavební úřad, s přihlédnutím k § 93 odst. 3 stavebního zákona, k závěru, že v daném případě je okruh účastníků tohoto řízení vymezen v ustanovení § 85 stavebního zákona, tj. že v daném případě je okruh účastníků shodný s okruhem účastníků pro výše uvedené územní rozhodnutí. Pouze u společnosti Advanced World Transport a.s., GridServices, s.r.o. a Česká telekomunikační infrastruktura a.s. došlo ke změně názvu těchto společností. Název společnosti Advanced World Transport a.s. na PKP CARGO INTERNATIONAL, a.s., název společnosti GridServices, s.r.o. na GasNet Služby, s.r.o. a název společnosti Česká telekomunikační infrastruktura a.s. na CETIN a.s.

Stavební úřad opatřením ze dne 21.07.2022 pod č.j. SMK/095061/2022 oznámil, podle § 87 odst. 1 stavebního zákona s použitím ustanovení § 93 odst. 3 stavebního zákona, zahájení řízení o prodloužení platnosti územního rozhodnutí, účastníkům řízení a dotčeným orgánům a stanovil, že závazná stanoviska, námítky nebo připomínky lze podat ve lhůtě 15 dnů ode dne doručení, jinak se k nim nepřihlíží.

**Vypořádání s návrhy a námítkami účastníků:**

- účastníci v průběhu řízení neuplatnili návrhy ani námítky.

**Vypořádání s vyjádřeními účastníků k podkladům rozhodnutí:**

- v opatření ze 21.07.2022 pod č.j. SMK/095061/2022 dal stavební úřad účastníkům řízení možnost, v souladu s § 36 odst. 3 správního řádu, vyjádřit se před vydáním rozhodnutí k podkladům rozhodnutí, a to ve dnech 15.08.2022, 16.08.2022, 17.08.2022, 18.08.2022 a 22.08.2022, žádný z účastníků řízení této možnosti nevyužil.

Vlastnická práva k pozemkům a stavbám na nich ověřil stavební úřad v katastru nemovitostí pro katastrální území Karviná-Doty (LV 28, 73, 131, 153, 277, 480, 488, 571, 10001 a 32).

Uvedení účastníků řízení o prodloužení platnosti územního rozhodnutí ve smyslu § 69 odst. 2 správního řádu:

Aserntal Land, s.r.o.; statutární město Karviná; PKP CARGO INTERNATIONAL a.s.; Veolia Energie ČR, a.s.; OKD, a.s.; Ředitelství silnic a dálnic ČR; Správa silnic Moravskoslezského kraje; příspěvková organizace; AWT Reaktivace a.s.; DIAMO, státní podnik; Severomoravské vodovody a kanalizace Ostrava a.s.; Green Gas DPB, a.s.; DOB CONSTRUCTION a.s.; Energie - stavební a baňská a.s.; Veolia Průmyslové služby ČR, a.s.; GEOSAN GROUP a.s.; CETIN a.s.; GasNet, s.r.o.; Lesy České republiky, s.p.; GasNet Služby, s.r.o.; ČEZ Distribuce, a.s.; ČEZ ICT Services, a.s.; Povodí Odry, státní podnik.

Stavební úřad nestanovil náležitosti žádosti, a proto stavební úřad posoudil žádost žadatele o prodloužení platnosti územního rozhodnutí z hlediska její úplnosti tak, jak stanoví § 45 správního řádu a zjistil, že tato obsahuje všechny náležitosti. Stavební úřad uznal žádost žadatele o prodloužení platnosti územního rozhodnutí za odůvodněnou. Protože předpoklady, za kterých bylo územní rozhodnutí vydáno, zůstaly nezměněny, účastníci řízení neuplatnili žádné námítky, a v platnosti zůstaly závazná stanoviska dotčených orgánů, neboť je ve stanovené lhůtě dotčené orgány nezměnili, stavební úřad žádosti vyhověl.

Stavební úřad rozhodl, jak je uvedeno ve výroku rozhodnutí, za použití ustanovení právních předpisů ve výroku uvedených.

**Poučení účastníků:**

Proti tomuto rozhodnutí lze podat odvolání do 15 dnů ode dne jeho oznámení (doručení) u stavebního úřadu, Magistrátu města Karviné. Odbor stavebního a životního prostředí na adrese uvedené v tomto rozhodnutí. Odvolacím orgánem je Krajský úřad Moravskoslezského kraje, odbor územního plánování a stavebního řádu, na adrese 28. října 117, 702 00 Ostrava.

Dle § 82 odst. 1 správního řádu odvoláním lze napadnout výrokovou část rozhodnutí, jednotlivý výrok nebo jeho vedlejší ustanovení. Odvolání jen proti odůvodnění rozhodnutí je nepřipustné. Podle odst. 2

téhož ustanovení musí mít odvolání náležitosti uvedené v § 37 odst. 2 správního řádu a musí obsahovat údaje o tom, proti kterému rozhodnutí směřuje, v jakém rozsahu ho napadá a v čem je spatřován rozpor s právními předpisy nebo nesprávnost rozhodnutí nebo řízení, jež mu předcházelo. Odvolání se podává s potřebným počtem stejnopisů tak, aby jeden stejnopis zůstal správnímu orgánu, a aby každý účastník dostal jeden stejnopis. Nepodává-li odvolatel potřebný počet stejnopisů, vyhotoví jej stavební úřad na jeho náklady.

Podle ustanovení § 72 odst. 1 správního řádu se rozhodnutí oznamuje účastníkům řízení doručením stejnopisu jeho písemného vyhotovení do vlastních rukou. Nebude-li adresát při doručování zastřžen, bude písemnost podle ustanovení § 23 odst. 1 a odst. 3 písm. b) správního řádu uložena v provozovně provozovatele poštovních služeb, a pokud si adresát uloženou písemnost ve lhůtě 10 dnů ode dne, kdy byla k vyzvednutí připravena, nevyzvedne, písemnost se podle ustanovení § 24 odst. 1 správního řádu považuje za doručenou posledním dnem této lhůty.

Umožňuje-li to povaha dokumentu a má-li právnická osoba zpřístupněnou datovou schránku, orgán veřejné moci, dle ustanovení zákona č. 300/2008 Sb., o elektronických úkonech a autorizované konverzi dokumentů, ve znění pozdějších předpisů (dále jen „zákon č. 300/2008 Sb.“), doručuje dokument léto osobě prostřednictvím datové schránky, pokud se nedoručuje veřejnou vyhláškou nebo na místě. Doručuje-li se způsobem podle tohoto zákona, ustanovení jiných právních předpisů upravující způsob doručení se nepoužijí.

Dle ustanovení § 17 odst. 3 zákona č. 300/2008 Sb. je dokument, který byl dodán do datové schránky, doručen okamžikem, kdy se do datové schránky přihlásí osoba, která má s ohledem na rozsah svého oprávnění přístup k dodanému dokumentu.

Dle ustanovení § 17 odst. 4 zákona č. 300/2008 Sb., nepřihlásí-li se do datové schránky osoba podle odst. 3 ve lhůtě 10 dnů ode dne, kdy byl dokument dodán do datové schránky, považuje se tento dokument za doručený posledním dnem této lhůty.

Dle § 17 odst. 6 zákona č. 300/2008 Sb., má doručení dokumentu podle odst. 3 a 4 stejné právní účinky jako doručení do vlastních rukou.



#### **Poplatek:**

Správní poplatek za vydání rozhodnutí o umístění staveb dle položky č. 17 bodu 1. písm. e) přílohy sazebníku zákona č. 634/2004 Sb., o správních poplatcích, ve znění pozdějších předpisů, činí 1.000,- Kč. Dle poznámky č. 6 k položce č. 17 přílohy sazebníku citovaného zákona se za vydání rozhodnutí o prodloužení platnosti územního rozhodnutí vybere správní poplatek ve výši poloviny sazby příslušného poplatku, což je v daném případě 500,- Kč. Žadatel poplatek za vydání rozhodnutí zaplatil dne 12.09.2022.

#### **Obdrží:**

(doručenky)

Účastníci řízení

1. Asental Land, s.r.o., kterou zastupuje C.S.C. spol. s r.o., IDDS: c9ewyb4
2. Statutární město Karviná, IDDS: es5bv8q
3. PKP CARGO INTERNATIONAL a.s., IDDS: gv4cgeh



4. Veolia Energie ČR, a.s., IDDS: zepcdvg
5. OKD, a.s., IDDS: eayggñ6
6. Ředitelství silnic a dálnic ČR, IDDS: zjq4rhz
7. Správa silnic Moravskoslezského kraje, příspěvková organizace, IDDS: jytK8nr
8. AWT Rekultivace a.s., IDDS: pk86uwp
9. DIAMO, státní podnik, IDDS: sjfywke
10. Severomoravské vodovody a kanalizace Ostrava a.s., IDDS: 4xf9pv
11. Green Gas DPB, a.s., IDDS: xzxebra
12. DOB CONSTRUCTION a.s., IDDS: amqfguh
13. Energie - stavební a báňská a.s., IDDS: ak5dwhj
14. Veolia Průmyslové služby ČR, a.s., IDDS: ttcf54
15. GEOSAN GROUP a.s., IDDS: i7vcy29
16. CETIN a.s., IDDS: qa7425t
17. GasNet, s.r.o., IDDS: rdbzhzt
18. Lesy České republiky, s.p., IDDS: e8jctsn
19. GasNet Služby, s.r.o., IDDS: jnryjs6
20. ČEZ Distribuce, a.s., IDDS: v95uqly
21. ČEZ ICT Services, a.s., IDDS: zbsdk9i
22. Povodí Odry, státní podnik, IDDS: wwif8gq

dotčené orgány

23. Krajský úřad Moravskoslezský kraj, Odbor životního prostředí a zemědělství, IDDS: 8x6bxsd
24. Krajský úřad Moravskoslezského kraje, Odbor dopravy a chytrého regionu, IDDS: 8x6bxsd
25. Drážní úřad, sekce infrastruktury, územní odbor Olomouc, IDDS: 5mjastd
26. Ministerstvo obrany, Sekce nakládání s majetkem, Odbor ochrany územních zájmů a státního odborného dozoru, IDDS: hjyaavk
27. Magistrát města Karviné, Odbor školství a rozvoje, silniční správní úřad, IDDS: es5bv8q
28. Magistrát města Karviné, Odbor stavební a životního prostředí, oddělení územního plánování a životního prostředí, z hlediska zákona o ochraně přírody a krajiny, ZPF, o lesích a vodního zákona, IDDS: es5bv8q
29. Krajská hygienická stanice Moravskoslezského kraje se sídlem v Ostravě, územní pracoviště Karviná, IDDS: w8psi4f
30. Hasičský záchranný sbor Moravskoslezského kraje, územní odbor Karviná, IDDS: spdaive




Příloha č. 6

## Zátěže a omezení Nemovitosti II

VB zapsané na LV:

- u pozemků p.č. 485, 678, 729, 3685/9 - umístění plynového zařízení
- u pozemků p.č. 485, 678, 729, 3685/9 - umístění horkovodu pro Veolia Energie ČR a.s.
- u pozemků p.č. 655, 678 právo chůze a jízdy a provoz.těžební plynové sondy pro Green Gas
- u pozemků p.č. 655, 678, 729 - vedení plynovodu SO 02 pro Green Gas

Nájemní smlouva je uzavřena na pozemky p.č. 501, 506, 688, 689/1 s Českým rybářským svazem

Nájemní smlouva je uzavřena na pozemek p.č. 655 s panem  – Farma Stonava pro zemědělské účely

Na pozemcích p.č. 485, 486 a 729 je umístěna stavba komunikace, nabyto směnnou smlouvou s OKD, a.s. z 19.12.2014.

Na pozemku p.č. 729 jsou umístěny 2 dopravní značky s dodatkovou tabulkou (zákaz vjezdu x nerovnost vozovky) v majetku Asental Land, s.r.o.

Na části pozemků p.č. 404 – 491 je ochranné dopravní pásmo, plocha dopravního koridoru.

Na pozemku p.č. 516 je nemovitá kulturní památka – kostel. Sv. Petra z Alkantary, reg. č. 44814/8-764.

Na pozemku p.č. 655 a 688 je vodní tok - Karvinský potok, správce Povodí Odry

Na pozemcích p.č. 501, 506, 688, 689/1, 516 je vodní plocha Pod Farou, jedná se o poklesovou kotlinu, která vznikla z důvodu důlních škod před r. 1960. V rámci ARA byla provedena rekonstrukce Přepadového objektu, který dosud nebyl zkolaudován. Vodní nádrž leží na vodním toku Karvinský potok. Má přítok a odtok, jedná se o průtočnou nádrž. Jedná se o vodní dílo. Nutno provést zaměření nádrže, projekt, pasport, souhlas s nakládáním s vodami, zpracovat provozní a manipulační řad.

Na pozemku p.č. 3685/9 je ochranné pásmo hřbitova.

Na pozemcích p.č. 3685/9 a 655 je určena náhradní výsadba s 5-ti letou následnou péčí

Na pozemku p.č. 678 je v rozsahu cca 1300 m<sup>2</sup> zpevněná asfaltová plocha.

Na malé části pozemku p.č. 678 je vodní plocha.

Na pozemku p.č. 485 je závora včetně dopravní značky Zákaz vjezdu Veolie Energie ČR se souhlasem AL, zámeček je AL.

Na pozemcích p.č. 516, 655, 678, 688, 692, 689/1, 3685/9 byla historicky realizována ARA Rekultivace údolí Karvinského potoka plocha A, včetně sadových úprav a kostela Sv. Petra z Alkantary.

Přístup pěší je ze silnice ŘSD na p.č. 6798/1 a po komunikace Statutárního města Karviná na p.č. 517/1, 517/3, 689/2.

Přístup po komunikaci je na p.č. 485, 486, 729, řešeno budoucím VB ve smlouvě

Na pozemku p.č. 3685/9 v k.ú. Karviná-Doly je uložena náhradní výsadba Magistrátem města Karviná, odbor stavebního a životního prostředí – Rozhodnutí povolení ke kácení dřevin rostoucích mimo les čj. SMK/038441/2020, spis. zn. SMK/158607/2019/OSŽP/Pa/Lu ze dne 9.3.2020. Jedná se o 1 ks vrby bílé – tzn. AL provedl zasazení stromu a nyní probíhá následná 5-ti lětá péče o vysázenou dřevinu a to do prosince 2025

## VÝPIS Z KATASTRU NEMOVITOSTÍ

prokazující stav evidovaný k datu 24.04.2025 14:55:02

Vytvořeno bezúplatně dálkovým přístupem pro účet: Správa majetku, č.j.: 23 pro Moravskoslezský kraj

Okres: CE0803 Karviná

Obec: 598917 Karviná

Kat.území: 664103 Karviná-Doly

List vlastnictví: 153

V kat. území jsou pozemky vedeny v jedné číselné řadě

A Vlastník, jiný oprávněný	Identifikátor	Podíl
Vlastnické právo Asental Land, s.r.o., Gregorova 2582/3, Moravská Ostrava, 70200 Ostrava	27769143	

## ČÁSTEČNÝ VÝPIS

## E Nemovitosti

Parcela	Výměra(m <sup>2</sup> )	Druh pozemku	Způsob využití	Způsob ochrany
404	997	ostatní plocha	jiná plocha	
485	5242	ostatní plocha	ostatní komunikace	
486	1370	ostatní plocha	ostatní komunikace	
488	6048	ostatní plocha	dobývací prostor	
489	1440	trvalý travní porost		zemědělský půdní fond
490	602	ostatní plocha	ostatní komunikace	
491	1914	trvalý travní porost		zemědělský půdní fond
494	471	ostatní plocha	jiná plocha	
496	790	sahrada		zemědělský půdní fond
497	1122	ostatní plocha	dobývací prostor	
501	3624	vodní plocha	samokřená plocha	
506	10951	vodní plocha	samokřená plocha	
516	442	ostatní plocha	jiná plocha	
655	20289	vodní plocha	samokřená plocha	
678	106160	ostatní plocha	dobývací prostor	
688	1826	ostatní plocha	dobývací prostor	
689/1	10296	vodní plocha	samokřená plocha	
692	128	vodní plocha	samokřená plocha	
729	11397	ostatní plocha	dobývací prostor	
3685/9	10515	ostatní plocha	dobývací prostor	

E1 Věcná práva sloužící ve prospěch nemovitostí v části E - Bez zápisu

C Věcná práva zatěžující nemovitosti v části E včetně souvisejících údajů

Typ vztahu

## o Věcné břemeno (podle listiny)

střepět umístění a provozování horkovodu,  
vstup a výjezd v souvislosti s provozem, opravou  
a údržbou tohoto zařízení

Oprávnění pro

Veolia Energie ČR, a.s., 28. října 3337/7, Moravská  
Ostrava, 70200 Ostrava, IČ/ICO: 45193410

Povinnost k

Nemovitosti jsou v územní oblasti, ve kteréž vykonává státní správu katastru nemovitostí ČR



VÝPIS Z KATASTRU NEMOVITOSTÍ

prokazující stav evidovaný k datu 24.04.2023 14:55:02

Okres: CS0803 Karviná Obec: 598917 Karviná  
Kat.území: 664103 Karviná-Doly List vlastnictví: 153  
V kat. území jsou pozemky vedeny v jedné číselné řadě

Typ vztahu

Povinnost k

Parcela: 678

Listina Smlouva o sříšení věcného břemene - úplatná se dne 26.02.2002. Právní účinky vkladu práva ke dni 19.04.2002.

V-923/2002-803

Pořadí k datu podle právní úpravy účinné v době vzniku práva

o Věcné břemeno (podle listiny)

střepět umístění a provozování horkovodu, vstupovat a vjíždět v souvislosti s opravou, provozem a údržbou, odstraňováním havárií a likvidací sříšení

Oprávnění pro

Veolia Energie ČR, a.s., 28. října 3337/7, Moravská Ostrava, 70200 Ostrava, RČ/IČO: 45193410

Povinnost k

Parcela: 3685/9

Listina Smlouva o sříšení věcného břemene - úplatná OS / 667 / 2000 VB se dne 30.11.2000. Právní účinky vkladu práva ke dni 29.06.2001.

V-1394/2001-803

Pořadí k datu podle právní úpravy účinné v době vzniku práva

o Věcné břemeno vedení

inženýrské sítě (horkovod), právo přístupu a příjezdu při provozu, opravách, směnách nebo odstraňování inž. sítě

Oprávnění pro

Veolia Energie ČR, a.s., 28. října 3337/7, Moravská Ostrava, 70200 Ostrava, RČ/IČO: 45193410

Povinnost k

Parcela: 485, Parcela: 729

Listina Smlouva o sříšení věcného břemene - úplatná se dne 25.06.2001. Právní účinky vkladu práva ke dni 06.08.2001.

V-1675/2001-803

Pořadí k datu podle právní úpravy účinné v době vzniku práva

o Věcné břemeno (podle listiny)

- právo provozovat, udržívat a odstraňovat těčební plynovou sondu (k části pozemku dle GP 785-100/2015-A)

Oprávnění pro

Green Gas DPB, a.s., Rudé armády 637, 73921 Paskov, RČ/IČO: 00494356

Povinnost k

Parcela: 655

Listina Smlouva o sříšení věcného břemene - úplatná, č.2213/052519 LA/SMSP/VB/125/15/Ma se dne 01.12.2015. Právní účinky zápisu k okamžiku 21.01.2016 07:50:00. Zápis proveden dne 11.02.2016.

V-298/2016-803

Pořadí k 21.01.2016 07:50

o Věcné břemeno (podle listiny)

- právo chůze a jízd za účelem provozu, údržby, případně

## VÝPIS Z KATASTRU NEMOVITOSTÍ

prokazující stav evidovaný k datu 24.04.2023 14:55:02

Okres: CE0803 Karviná Obec: 598917 Karviná  
Kat.území: 664103 Karviná-Doly List vlastnictví: 153  
V kat. území jsou pozemky vedeny v jedné díselné řadě

### Typ vztahu

odstranění těšební plynové sondy  
(k části pozemku dle GP 785-100/2015-B)

Oprávnění pro

Green Gas DPB, a.s., Rudé armády 637, 73921 Paskov,  
RČ/ICD: 00494356

Povinnost k

Parcela: 655, Parcela: 678

Listina Smlouva o sřízení věcného břemene - úplatná ,č.2213/052519 LA/SMSF/VB/125/15/Ma se dne 01.12.2015. Právní účinky zápisu k okamžiku 21.01.2016 07:50:00. Zápis proveden dne 11.02.2016.

V-298/2016-803

Pořadí k 21.01.2016 07:50

#### o Věcné břemeno (podle listiny)

- právo umístění, provozování, udržování a případné odstranění stavby vedení plynovodu SO 02 včetně ochranného pásma  
(k části pozemku dle GP 794-127/2016-A)

Oprávnění pro

Green Gas DPB, a.s., Rudé armády 637, 73921 Paskov,  
RČ/ICD: 00494356

Povinnost k

Parcela: 655, Parcela: 678, Parcela: 729

Listina Smlouva o sřízení věcného břemene - úplatná č.LS/SMSF/VB/113/16/Ma se dne 15.12.2016. Právní účinky zápisu k okamžiku 19.01.2017 09:27:54. Zápis proveden dne 09.02.2017.

V-313/2017-803

Pořadí k 19.01.2017 09:27

#### o Věcné břemeno (podle listiny)

- právo sřídit vhodným a bezpečným způsobem plynové zařízení  
- právo provozovat, udržovat, provádět nezbytné opravy a odstraňovat plynové zařízení  
- právo vstupu a vjezdu v souvislosti se sřizováním, provozováním, prováděním oprav, úprav, modernizací a odstraňováním plynového zařízení (v rozsahu dle listiny jejíž součástí je GP č. 830-24b/2020 pro vymezení rozsahu věcného břemene)

Oprávnění pro

Parcela: 1345/6

Povinnost k

Parcela: 3685/9, Parcela: 485, Parcela: 678, Parcela: 729

Listina Smlouva o sřízení věcného břemene - úplatná ,č. LA/SMSF/VB/21/21/MA, 018/2021/Ba/SoVB se dne 16.06.2021. Právní účinky zápisu k okamžiku 09.08.2021 07:47:21. Zápis proveden dne 01.09.2021.

V-5735/2021-803

Pořadí k 09.08.2021 07:47

#### o Věcné břemeno (podle listiny)

- právo sřídit vhodným a bezpečným způsobem plynové zařízení  
- právo provozovat, udržovat, provádět nezbytné opravy a odstraňovat plynové zařízení  
- právo vstupu a vjezdu v souvislosti se sřizováním, provozováním, prováděním oprav, úprav, modernizací a odstraňováním plynového zařízení

Nemovitosti jsou v držení obce, ve které vykonává státní správu katastru nemovitostí ČR

## VÝPIS Z KATASTRU NEMOVITOSTÍ

prokasující stav evidovaný k datu 24.04.2023 14:55:02

Okres: CE0803 Karviná Obec: 598917 Karviná  
Kat.území: 664103 Karviná-Doly List vlastnictví: 153  
V kat. území jsou pozemky vedeny v jedné číselné řadě

### Typ vztahu

(v rozsahu dle listiny jejíž součástí je GP č. 830-24c/2020  
pro vyměření rozsahu věcného břemene)

Oprávnění pro  
Parcela: 1345/6

Povinnost k  
Parcela: 678, Parcela: 729

Listina Smlouva o zřízení věcného břemene - úplatná ,č. LA/SMSF/VB/21/21/MA,  
018/2021/Ba/SoVB se dne 16.06.2021. Právní účinky zápisu k okamžiku 09.08.2021  
07:47:21. Zápis proveden dne 01.09.2021.

V-5735/2021-803

Pořadí k 09.08.2021 07:47

### D Pozemky a další obdobné údaje

#### Typ vztahu

#### o Pozemek se nachází v dobývacím prostoru

Karviná - Doly I

Povinnost k

Parcela: 404, Parcela: 486, Parcela: 488, Parcela: 489, Parcela: 490, Parcela:  
491, Parcela: 494, Parcela: 496, Parcela: 497, Parcela: 501, Parcela: 506

#### o Pozemek se nachází v dobývacím prostoru

Karviná - Doly II

Povinnost k

Parcela: 3685/9, Parcela: 404, Parcela: 485, Parcela: 486, Parcela: 488,  
Parcela: 489, Parcela: 490, Parcela: 491, Parcela: 496, Parcela: 497, Parcela:  
501, Parcela: 506, Parcela: 516, Parcela: 655, Parcela: 678, Parcela: 688,  
Parcela: 689/1, Parcela: 692, Parcela: 729

#### o Pozemek se nachází v dobývacím prostoru

Karviná-Doly III

Povinnost k

Parcela: 3685/9, Parcela: 404, Parcela: 485, Parcela: 486, Parcela: 488,  
Parcela: 489, Parcela: 490, Parcela: 491, Parcela: 496, Parcela: 497, Parcela:  
501, Parcela: 506, Parcela: 516, Parcela: 655, Parcela: 678, Parcela: 688,  
Parcela: 689/1, Parcela: 692, Parcela: 729

### Plomby a upozornění - Bez zápisu

### E Nabývací tituly a jiné podklady zápisu

#### Listina

o Výpis z obchodního rejstříku prokasující sloučení obchodních společností (Krajský soud v  
Ostravě, oddíl C, vložka 29249) se dne 03.12.2010; uloženo na prac. Karviná

S-9346/2010-803

Pro: Asental Land, s.r.o., Gregorova 2582/3, Moravská Ostrava,  
70200 Ostrava

RČ/IČO: 27769143

o Smlouva kupní se dne 10.04.2014. Právní účinky zápisu k okamžiku 25.04.2014 11:33:20.  
Zápis proveden dne 19.05.2014.

V-2372/2014-803







Agendové číslo: **02674/2023/IM/1**

Identifikátor: **KUMSX031EX3P**

**DODATEK č. 1**  
**ke Smlouvě o budoucí smlouvě kupní a zřízení pozemkové služebnosti stezky a cesty a smlouvě o budoucí smlouvě o zřízení pozemkové služebnosti inženýrské sítě**  
**ev. č. 02674/2023/IM**

**I.**  
**Smluvní strany**

**1. Asental Land, s.r.o.**

se sídlem: Gregorova 2582/3, Moravská Ostrava, 702 00 Ostrava

IČO: 27769143

DIČ: CZ27769143

zapsaná: v obchodním rejstříku vedeném Krajským soudem v Ostravě, sp.  
zn. C 29249

zastoupená:  jednatelem – předsedou sboru jednatelů  
 jednatelkou

dále jen „**Budoucí prodávající**“ a/nebo „**Budoucí oprávněný**“

**2. Moravskoslezský kraj**

se sídlem: 28. října 2771/117, 702 00 Ostrava

IČO: 70890692

DIČ: CZ70890692

zastoupený:  hejtmanem kraje

dále jen „**Budoucí kupující**“ a/nebo „**Budoucí povinný**“

(Budoucí prodávající/Budoucí oprávněný a Budoucí kupující/Budoucí povinný společně dále jen „**Účastníci**“)

**II.**  
**Úvodní prohlášení**

1. Účastníci prohlašují, že mezi sebou dne 17. 8. 2023 uzavřeli Smlouvu o budoucí smlouvě kupní a zřízení pozemkové služebnosti stezky a cesty a smlouvu o budoucí smlouvě o zřízení pozemkové služebnosti inženýrské sítě, ev. č. u Budoucího kupujícího 02674/2023/IM (dále jen „Smlouva“), jejímž předmětem byl mj. závazek Účastníků za Smlouvou sjednaných podmínek spolu uzavřít smlouvu o koupi nemovitých věcí v kat. úz. Karviná-Doly ve vlastnictví Budoucího prodávajícího a zřízení pozemkové služebnosti stezky a cesty.
2. Účastníci se po uzavření Smlouvy dohodli, že předmět budoucího převodu (Nemovitosti II/) bude rozšířen o pozemek parc. č. 437 ostatní plocha v kat. úz. Karviná-Doly. Účastníci se dále dohodli, že pozemek parc. č. 437 v kat. úz. Karviná-Doly bude zatížen pozemkovou služebností stezky a cesty, která je ve Smlouvě označená jako Služebnost č. 1.

### III. Změna smlouvy

S ohledem na výše uvedené se Účastníci dohodli na následujících změnách Smlouvy:

1. Příloha č. 2 Smlouvy – Seznam pozemků Budoucího prodávajícího dělených na Nemovitosti II/ se nahrazuje novým zněním, které je přílohou č. 1 tohoto dodatku.
2. Příloha č. 3 Smlouvy – Nákres s vyznačením plochy „A“ – Nemovitosti II/ se nahrazuje novým zněním, které je přílohou č. 2 tohoto dodatku.
3. V čl. I/1.1 Smlouvy, v bodě **Služebnost č. 1** se Služebné pozemky I/ doplňují o pozemek **parc. č. 437** v kat. úz. Karviná-Doly.
4. Příloha č. 6 Smlouvy – Zátěže se nahrazuje novým zněním, které je přílohou č. 3 tohoto dodatku.
5. Příloha č. 7 Smlouvy – LV č. 153 pro kat. úz. Karviná-Doly (částečný výpis) se nahrazuje novým zněním, které je přílohou č. 4 tohoto dodatku

### IV. Závěrečná ustanovení

1. Ostatní ustanovení Smlouvy nedotčená tímto dodatkem se nemění a zůstávají v platnosti.
2. Tento dodatek je vyhotoven ve dvou stejnopisech s platností originálu, z nichž po jednom obdrží každý z Účastníků.
3. Tento dodatek nabývá platnosti dnem jeho podpisu oběma Účastníky.
4. Tento dodatek nabývá účinnosti dnem jeho uveřejnění v registru smluv dle zákona č. 340/2015 Sb., o zvláštních podmínkách účinnosti některých smluv, uveřejňování těchto smluv a o registru smluv (zákon o registru smluv).

Účastníci se dohodli, že dodatek uveřejní v registru smluv Budoucí kupující, a to nejpozději do 10 pracovních dnů ode dne uzavření tohoto dodatku.

5. Budoucí prodávající bere na vědomí a výslovně souhlasí s tím, že tento dodatek včetně příloh bude zveřejněn na oficiálních webových stránkách Budoucího kupujícího. Dodatek bude zveřejněn po anonymizaci provedené v souladu s platnými právními předpisy.
6. Osobní údaje obsažené v tomto dodatku budou Budoucím kupujícím zpracovávány pouze pro účely plnění práv a povinností vyplývajících z tohoto dodatku; k jiným účelům nebudou tyto osobní údaje Budoucím kupujícím použity. Budoucí kupující při zpracovávání osobních údajů dodržuje platné právní předpisy. Podrobné informace o ochraně osobních údajů jsou uvedeny na oficiálních webových stránkách Budoucí kupujícího [www.msk.cz](http://www.msk.cz).
7. Doložka platnosti právního jednání podle § 23 zákona č. 129/2000 Sb., o krajích (krajské zřízení), ve znění pozdějších předpisů:

O uzavření tohoto dodatku rozhodlo zastupitelstvo kraje svým usnesením č. 18/1859 ze dne 5.9.2024.

Nedílnou součástí tohoto dodatku jsou přílohy:

- Příloha č. 1: Seznam pozemků Budoucího prodávajícího dělených na Nemovitosti II/  
Příloha č. 2: Nákres s vyznačením plochy „A“ – Nemovitosti II/



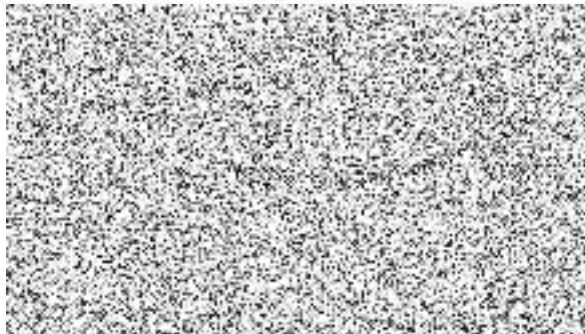
Příloha č. 3: Zátěže

Příloha č. 4: LV č. 153 pro kat. úz. Karviná-Doly (částečný výpis)

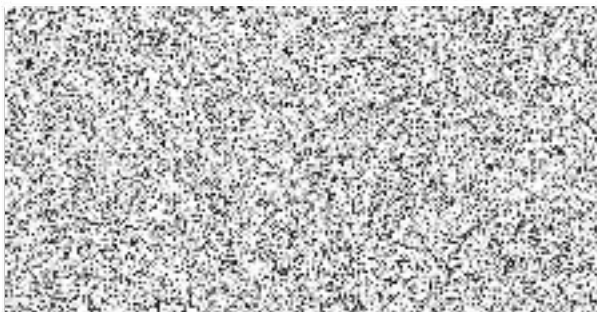
Tento dodatek je v době nepřítomnosti hejtmana kraje oprávněn podepsat jeho zástupce v pořadí určeném usnesením zastupitelstva kraje č. 1/10 ze dne 5. 11. 2020, ve znění usnesení č. 12/1193 ze dne 8. 6. 2023.

za Budoucího prodávajícího:

V OSTRAVĚ dne 23.9.2024

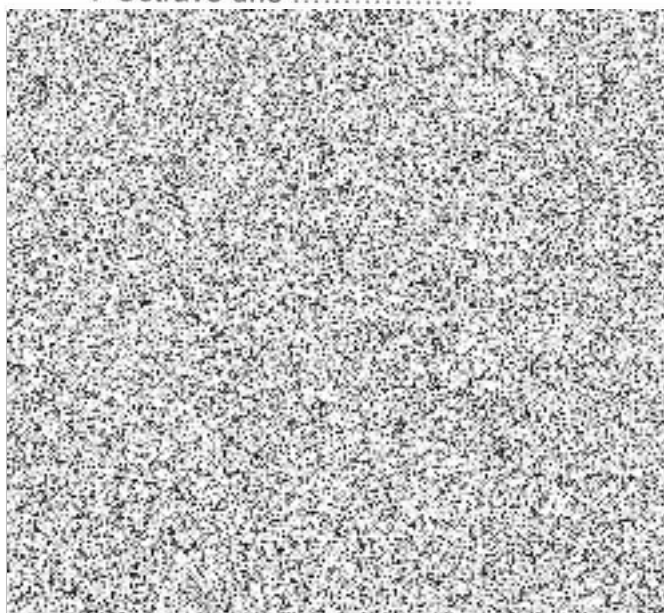


V OSTRAVĚ dne 23.9.2024



za Budoucího kupujícího:

V Ostravě dne 14.10.2024



Seznam Nemovitosti II – Seznam pozemků Budoucího prodávajícího dělených na Nemovitosti II

Budoucí prodávající je vlastníkem nemovitých věcí, a to pozemků:

- parc. č. 437 ostatní plocha,
- parc. č. 404 ostatní plocha,
- parc. č. 485 ostatní plocha,
- parc. č. 486 ostatní plocha,
- parc. č. 488 ostatní plocha,
- parc. č. 489 trvalý travní porost,
- parc. č. 490 ostatní plocha,
- parc. č. 491 trvalý travní porost,
- parc. č. 494 ostatní plocha,
- parc. č. 496 zahrada,
- parc. č. 497 ostatní plocha,
- parc. č. 501 vodní plocha,
- parc. č. 506 vodní plocha,
- parc. č. 516 ostatní plocha,
- parc. č. 655 vodní plocha,
- parc. č. 678 ostatní plocha,
- parc. č. 688 ostatní plocha,
- parc. č. 689/1 vodní plocha,
- parc. č. 692 vodní plocha,
- parc. č. 729 ostatní plocha,
- parc. č. 3685/9 ostatní plocha

zapsaných v katastru nemovitostí u Katastrálního úřadu pro Moravskoslezský kraj, Katastrálního pracoviště Karviná, pro k. ú. Karviná-Doly a obec Karviná, na LV č. 153.



Příloha č. 2 Dodatku

Příloha č. 3



Příloha č. 3 Dodatku

Příloha č.6

### Zátěže a omezení Nemovitosti II

VB zapsané na LV:

u pozemků p. č. 485, 678, 729, 3685/9 - umístění plynového zařízení

u pozemků p. č. 485, 678, 729, 3685/9 - umístění horkovodu pro Veolia Energie ČR a.s.

u pozemků p. č. 655, 678 - právo chůze a jízdy a provoz. těžební plynové sondy pro Green Gas

u pozemků p. č. 655, 678, 729 - vedení plynovodu SO 02 pro Green Gas

Nájemní smlouva je uzavřena na pozemky p. č. 501, 506, 688, 689/1 s Českým rybářským svazem

Nájemní smlouva je uzavřena na pozemek p. č. 655 s panem  – Farma Stonava pro zemědělské účely

Na pozemcích p. č. 485, 486, 437 a 729 je umístěna stavba komunikace, nabyto směnnou smlouvou s OKD, a.s. z 19.12.2014.

Na pozemku p. č. 729 jsou umístěny 2 dopravní značky s dodatkovou tabulkou (zákaz vjezdu x nerovnost vozovky) v majetku Asestal Land, s.r.o.

Na části pozemků p. č. 404–491 je ochranné dopravní pásmo, plocha dopravního koridoru.

Na části pozemku p.č. 437 v hranici s p.č. 729 je umístěn val.

Na pozemku p. č. 516 je nemovitá kulturní památka – kostel. Sv. Petra z Alkantary, reg. č. 44814/8-764.

Na pozemku p. č. 655 a 688 je vodní tok - Karvinský potok, správce Povodí Odry

Na pozemcích p. č. 501, 506, 688, 689/1, 516 je vodní plocha Pod Farou, jedná se o poklesovou kotlinu, která vznikla z důvodu důlních škod před r. 1960. V rámci ARA byla provedena rekonstrukce Přepadového objektu, který dosud nebyl zkolaudován. Vodní nádrž leží na vodním toku Karvinský potok. Má přítok a odtok, jedná se o průtočnou nádrž. Jedná se o vodní dílo. Nutno provést zaměření nádrže, projekt, pasport, souhlas s nakládáním s vodami, zpracovat provozní a manipulační řad.

Na pozemku p. č. 3685/9 je ochranné pásmo hřbitova.

Na pozemcích p. č. 3685/9 a 655 je určena náhradní výsadba s 5letou následnou péčí.

Na pozemku p. č. 678 je v rozsahu cca 1300 m<sup>2</sup> zpevněná asfaltová plocha.

Na malé části pozemku p. č. 678 je vodní plocha.

Na pozemku p. č. 485 je závora včetně dopravní značky Zákaz vjezdu Veolia Energie ČR se souhlasem AL, zámeček je AL.

Na pozemcích p. č. 516, 655, 678, 688, 692, 689/1, 3685/9 byla historicky realizována ARA Rekultivace údolí Karvinského potoka plocha A, včetně sadových úprav a kostela Sv. Petra z Alkantary.

Přístup pěší je ze silnice ŘSD na p. č. 6798/1 a po komunikace Statutárního města Karviná na p. č. 517/1, 517/3, 689/2.



Přístup po komunikaci je na p. č. 485, 486, 729, řešeno budoucím VB ve smlouvě.

Na pozemku p. č. 3685/9 v k. ú. Karviná-Doly je uložena náhradní výsadba Magistrátem města Karviná, odbor stavebního a životního prostředí – Rozhodnutí povolení ke kácení dřevin rostoucích mimo les čj. SMK/038441/2020, spis. zn. SMK/158607/2019/OSŽP/Pa/Lu ze dne 9.3.2020. Jedná se o 1 ks vrby bílé – tzn. AL provedl zasazení stromu a nyní probíhá následná 5-ti letá péče o vysázenou dřevinu a to do prosince 2025.



**VÝPIS Z KATASTRU NEMOVITOSTÍ**  
prokazující stav evidovaný k datu 24.04.2023 14:55:02

Vyhotoveno bezúplatně dálkovým přístupem pro účel: Správa majetku, č.j.: 23 pro Moravskoslezský kraj

Okres: CZ0803 Karviná

Obec: 598917 Karviná

Kat.území: 664103 Karviná-Doly

List vlastnictví: 153

V kat. území jsou pozemky vedeny v jedné číselné řadě

A Vlastník, jiný oprávněný	Identifikátor	Podíl
<i>Vlastnické právo</i>		
Asental Land, s.r.o., Gregorova 2582/3, Moravská Ostrava, 70200 Ostrava	27769143	

**ČÁSTEČNÝ VÝPIS**

**B Nemovitosti**

*Pozemky*

Parcela	Výměra[m2]	Druh pozemku	Způsob využití	Způsob ochrany
404	997	ostatní plocha	jiná plocha	
485	5242	ostatní plocha	ostatní komunikace	
486	1370	ostatní plocha	ostatní komunikace	
488	6048	ostatní plocha	dobývací prostor	
489	1440	trvalý travní porost		zemědělský půdní fond
490	602	ostatní plocha	ostatní komunikace	
491	1914	trvalý travní porost		zemědělský půdní fond
494	471	ostatní plocha	jiná plocha	
496	790	zahrada		zemědělský půdní fond
497	1122	ostatní plocha	dobývací prostor	
501	3624	vodní plocha	zamokřená plocha	
506	10951	vodní plocha	zamokřená plocha	
516	442	ostatní plocha	jiná plocha	
655	20289	vodní plocha	zamokřená plocha	
678	106160	ostatní plocha	dobývací prostor	
688	1826	ostatní plocha	dobývací prostor	
689/1	10296	vodní plocha	zamokřená plocha	
692	128	vodní plocha	zamokřená plocha	
729	11397	ostatní plocha	dobývací prostor	
3685/9	10515	ostatní plocha	dobývací prostor	

B1 Věcná práva sloužící ve prospěch nemovitostí v části B - **Bez zápisu**

C Věcná práva zatěžující nemovitosti v části B včetně souvisejících údajů

*Typ vztahu*

o Věcné břemeno (podle listiny)

strpět umístění a provozování horkovodu,  
vstup a vjezd v souvislosti s provozem, opravou  
a údržbou tohoto zařízení

*Oprávnění pro*

Veolia Energie ČR, a.s., 28. října 3337/7, Moravská Ostrava, 70200 Ostrava, RČ/IČO: 45193410

*Povinnost k*

**VÝPIS Z KATASTRU NEMOVITOSTÍ**  
prokazující stav evidovaný k datu 24.04.2023 14:55:02

Okres: CZ0803 Karviná

Obec: 598917 Karviná

Kat.území: 664103 Karviná-Doly

List vlastnictví: 153

V kat. území jsou pozemky vedeny v jedné číselné řadě

*Typ vztahu*

*Povinnost k*

**Parcela: 678**

*Listina* Smlouva o zřízení věcného břemene - úplatná ze dne 26.02.2002. Právní účinky vkladu práva ke dni 19.04.2002.

V-923/2002-803

*Pořadí k datu podle právní úpravy účinné v době vzniku práva*

o **Věcné břemeno (podle listiny)**

strpět umístění a provozování horkovodu, vstupovat a vjíždět v souvislosti s opravou, provozem a údržbou, odstraňováním havárií a likvidací zařízení

*Oprávnění pro*

Veolia Energie ČR, a.s., 28. října 3337/7, Moravská Ostrava, 70200 Ostrava, RČ/IČO: 45193410

*Povinnost k*

**Parcela: 3685/9**

*Listina* Smlouva o zřízení věcného břemene - úplatná OS / 667 / 2000 VB ze dne 30.11.2000. Právní účinky vkladu práva ke dni 29.06.2001.

V-1394/2001-803

*Pořadí k datu podle právní úpravy účinné v době vzniku práva*

o **Věcné břemeno vedení**

inženýrské sítě (horkovod), právo přístupu a příjezdu při provozu, opravách, změnách nebo odstraňování inž. sítě

*Oprávnění pro*

Veolia Energie ČR, a.s., 28. října 3337/7, Moravská Ostrava, 70200 Ostrava, RČ/IČO: 45193410

*Povinnost k*

**Parcela: 485, Parcela: 729**

*Listina* Smlouva o zřízení věcného břemene - úplatná ze dne 25.06.2001. Právní účinky vkladu práva ke dni 06.08.2001.

V-1675/2001-803

*Pořadí k datu podle právní úpravy účinné v době vzniku práva*

o **Věcné břemeno (podle listiny)**

- právo provozovat, udržovat a odstraňovat těžební plynovou sondu (k části pozemku dle GP 785-100/2015-A)

*Oprávnění pro*

Green Gas DPB, a.s., Rudé armády 637, 73921 Paskov, RČ/IČO: 00494356

*Povinnost k*

**Parcela: 655**

*Listina* Smlouva o zřízení věcného břemene - úplatná ,č.2213/052519 LA/SMSP/VB/125/15/Ma ze dne 01.12.2015. Právní účinky zápisu k okamžiku 21.01.2016 07:50:00. Zápis proveden dne 11.02.2016.

V-298/2016-803

*Pořadí k 21.01.2016 07:50*

o **Věcné břemeno (podle listiny)**

- právo chůze a jízdy za účelem provozu, údržby, případně

# VÝPIS Z KATASTRU NEMOVITOSTÍ

prokazující stav evidovaný k datu 24.04.2023 14:55:02

Okres: CZ0803 Karviná

Obec: 598917 Karviná

Kat.území: 664103 Karviná-Doly

List vlastnictví: 153

V kat. území jsou pozemky vedeny v jedné číselné řadě

## Typ vztahu

odstranění těžební plynové sondy  
(k části pozemku dle GP 785-100/2015-B)

Oprávnění pro

Green Gas DPB, a.s., Rudé armády 637, 73921 Paskov,  
RČ/IČO: 00494356

Povinnost k

Parcela: 655, Parcela: 678

Listina Smlouva o zřízení věcného břemene - úplatná ,č.2213/052519 LA/SMSP/VB/125/15/Ma ze dne 01.12.2015. Právní účinky zápisu k okamžiku 21.01.2016 07:50:00. Zápis proveden dne 11.02.2016.

V-298/2016-803

Pořadí k 21.01.2016 07:50

### o Věcné břemeno (podle listiny)

- právo umístění, provozování, udržování a případné odstranění stavby vedení plynovodu SO 02 včetně ochranného pásma  
(k části pozemku dle GP 794-127/2016-A)

Oprávnění pro

Green Gas DPB, a.s., Rudé armády 637, 73921 Paskov,  
RČ/IČO: 00494356

Povinnost k

Parcela: 655, Parcela: 678, Parcela: 729

Listina Smlouva o zřízení věcného břemene - úplatná č.LS/SMSP/VB/113/16/Ma ze dne 15.12.2016. Právní účinky zápisu k okamžiku 19.01.2017 09:27:54. Zápis proveden dne 09.02.2017.

V-313/2017-803

Pořadí k 19.01.2017 09:27

### o Věcné břemeno (podle listiny)

- právo zřídit vhodným a bezpečným způsobem plynové zařízení  
- právo provozovat, udržovat, provádět nezbytné opravy a odstraňovat plynové zařízení  
- právo vstupu a vjezdu v souvislosti se zřizováním, provozováním, prováděním oprav, úprav, modernizací a odstraňováním plynového zařízení  
(v rozsahu dle listiny jejíž součástí je GP č. 830-24b/2020 pro vymezení rozsahu věcného břemene)

Oprávnění pro

Parcela: 1345/6

Povinnost k

Parcela: 3685/9, Parcela: 485, Parcela: 678, Parcela: 729

Listina Smlouva o zřízení věcného břemene - úplatná ,č. LA/SMSP/VB/21/21/MA, 018/2021/Ba/SoVB ze dne 16.06.2021. Právní účinky zápisu k okamžiku 09.08.2021 07:47:21. Zápis proveden dne 01.09.2021.

V-5735/2021-803

Pořadí k 09.08.2021 07:47

### o Věcné břemeno (podle listiny)

- právo zřídit vhodným a bezpečným způsobem plynové zařízení  
- právo provozovat, udržovat, provádět nezbytné opravy a odstraňovat plynové zařízení  
- právo vstupu a vjezdu v souvislosti se zřizováním, provozováním, prováděním oprav, úprav, modernizací a odstraňováním plynového zařízení

**VÝPIS Z KATASTRU NEMOVITOSTÍ**  
prokazující stav evidovaný k datu 24.04.2023 14:55:02

Okres: CZ0803 Karviná Obec: 598917 Karviná  
Kat.území: 664103 Karviná-Doly List vlastnictví: 153  
V kat. území jsou pozemky vedeny v jedné číselné řadě

*Typ vztahu*

(v rozsahu dle listiny jejíž součástí je GP č. 830-24c/2020  
pro vymezení rozsahu věcného břemene)

*Oprávnění pro*

Parcela: 1345/6

*Povinnost k*

Parcela: 678, Parcela: 729

*Listina* Smlouva o zřízení věcného břemene - úplatná ,č. LA/SMSP/VB/21/21/MA,  
018/2021/Ba/SoVB ze dne 16.06.2021. Právní účinky zápisu k okamžiku 09.08.2021  
07:47:21. Zápis proveden dne 01.09.2021.

V-5735/2021-803

Pořadí k 09.08.2021 07:47

**D** Poznámky a další obdobné údaje

*Typ vztahu*

o Pozemek se nachází v dobývacím prostoru

Karviná - Doly I

*Povinnost k*

Parcela: 404, Parcela: 486, Parcela: 488, Parcela: 489, Parcela: 490, Parcela:  
491, Parcela: 494, Parcela: 496, Parcela: 497, Parcela: 501, Parcela: 506

o Pozemek se nachází v dobývacím prostoru

Karviná - Doly II

*Povinnost k*

Parcela: 3685/9, Parcela: 404, Parcela: 485, Parcela: 486, Parcela: 488,  
Parcela: 489, Parcela: 490, Parcela: 491, Parcela: 496, Parcela: 497, Parcela:  
501, Parcela: 506, Parcela: 516, Parcela: 655, Parcela: 678, Parcela: 688,  
Parcela: 689/1, Parcela: 692, Parcela: 729

o Pozemek se nachází v dobývacím prostoru

Karviná-Doly III

*Povinnost k*

Parcela: 3685/9, Parcela: 404, Parcela: 485, Parcela: 486, Parcela: 488,  
Parcela: 489, Parcela: 490, Parcela: 491, Parcela: 496, Parcela: 497, Parcela:  
501, Parcela: 506, Parcela: 516, Parcela: 655, Parcela: 678, Parcela: 688,  
Parcela: 689/1, Parcela: 692, Parcela: 729

*Plomby a upozornění - Bez zápisu*

**E** Nabývací tituly a jiné podklady zápisu

*Listina*

o Výpis z obchodního rejstříku prokazující sloučení obchodních společností (Krajský soud v  
Ostravě, oddíl C, vložka 29249) ze dne 03.12.2010; uloženo na prac. Karviná

Z-9346/2010-803

Pro: Asenal Land, s.r.o., Gregorova 2582/3, Moravská Ostrava,  
70200 Ostrava

RČ/IČO: 27769143

o Smlouva kupní ze dne 10.04.2014. Právní účinky zápisu k okamžiku 25.04.2014 11:33:20.  
Zápis proveden dne 19.05.2014.

V-2372/2014-803

**VÝPIS Z KATASTRU NEMOVITOSTÍ**  
prokazující stav evidovaný k datu 24.04.2023 14:55:02

Okres: CZ0803 Karviná

Obec: 598917 Karviná

Kat.území: 664103 Karviná-Doly

List vlastnictví: 153

V kat. území jsou pozemky vedeny v jedné číselné řadě

*Listina*

Pro: Asental Land, s.r.o., Gregorova 2582/3, Moravská Ostrava, RČ/IČO: 27769143  
70200 Ostrava

o Smlouva směnná ze dne 19.12.2014. Právní účinky zápisu k okamžiku 19.12.2014 10:12:53.  
Zápis proveden dne 14.01.2015.

Pro: Asental Land, s.r.o., Gregorova 2582/3, Moravská Ostrava,  
70200 Ostrava

V-8521/2014-803

RČ/IČO: 27769143

**F** Vztah bonitovaných půdně ekologických jednotek (BPEJ) k parcelám

Parcela	BPEJ	Výměra [m2]
489	64310	44
	64742	1396
491	64742	1914
496	64742	790

Pokud je výměra bonitních dílů parcel menší než výměra parcely, zbytek parcely není bonitován

Nemovitosti jsou v územním obvodu, ve kterém vykonává státní správu katastru nemovitostí ČR:  
Katastrální úřad pro Moravskoslezský kraj, Katastrální pracoviště Karviná, kód: 803.

Vyhotovil:  
Český úřad zeměměřický a katastrální - SCD

Vyhotoveno: 24.04.2023 15:16:23

Poučení: Údaje katastru lze užit pouze k účelům uvedeným v § 1 odst. 2 katastrálního zákona.  
Osobní údaje získané z katastru lze zpracovávat pouze při splnění podmínek obecného nařízení  
o ochraně osobních údajů. Podrobnosti viz <http://www.cuzk.cz/>.

# VÝPIS Z KATASTRU NEMOVITOSTÍ

prokazující stav evidovaný k datu 15.04.2024 08:15:02

Vyhotoveno bezúplatně dálkovým přístupem pro účel: Správa majetku, č.j.: msk pro Moravskoslezský kraj

Okres: CZ0803 Karviná

Obec: 598917 Karviná

Kat.území: 664103 Karviná-Doly

List vlastnictví: 153

V kat. území jsou pozemky vedeny v jedné číselné řadě

A Vlastník, jiný oprávněný	Identifikátor	Podíl
Vlastnické právo		
Asental Land, s.r.o., Gregorova 2582/3, Moravská Ostrava, 70200 Ostrava	27769143	

## ČÁSTEČNÝ VÝPIS

### B Nemovitosti

#### Pozemky

Parcela	Výměra[m2]	Druh pozemku	Způsob využití	Způsob ochrany
437	3508	ostatní plocha	dobývací prostor	chráněná ložisková území

B1 Věcná práva sloužící ve prospěch nemovitostí v části B - Bez zápisu

C Věcná práva zatěžující nemovitosti v části B včetně souvisejících údajů - Bez zápisu

### D Poznámky a další obdobné údaje

#### Typ vztahu

- o Pozemek se nachází v dobývacím prostoru

Karviná-Doly III

Povinnost k

Parcela: 437

- o Pozemek se nachází v dobývacím prostoru

Karviná - Doly II

Povinnost k

Parcela: 437

Plomby a upozornění - Bez zápisu

### E Nabývací tituly a jiné podklady zápisu

#### Listina

- o Smlouva směnná ze dne 19.12.2014. Právní účinky zápisu k okamžiku 19.12.2014 10:12:53. Zápis proveden dne 14.01.2015.

Pro: Asental Land, s.r.o., Gregorova 2582/3, Moravská Ostrava,  
70200 Ostrava

V-8521/2014-803

RČ/IČO: 27769143

F Vztah bonitovaných půdně ekologických jednotek (BPEJ) k parcelám - Bez zápisu

## VÝPIS Z KATASTRU NEMOVITOSTÍ

prokazující stav evidovaný k datu 15.04.2024 08:15:02

Okres: CZ0803 Karviná

Obec: 598917 Karviná

Kat.území: 664103 Karviná-Doly

List vlastnictví: 153

V kat. území jsou pozemky vedeny v jedné číselné řadě

---

Nemovitosti jsou v územním obvodu, ve kterém vykonává státní správu katastru nemovitostí ČR:  
Katastrální úřad pro Moravskoslezský kraj, Katastrální pracoviště Karviná, kód: 803.

Vyhotovil:  
Český úřad zeměměřický a katastrální - SCD

Vyhotoveno: 15.04.2024 08:20:09

Poučení: Údaje katastru lze užit pouze k účelům uvedeným v § 1 odst. 2 katastrálního zákona.  
Osobní údaje získané z katastru lze zpracovávat pouze při splnění podmínek obecného nařízení  
o ochraně osobních údajů. Podrobnosti viz <https://www.cuzk.cz/>.