



MORAVSKOSLEZSKÝ KRAJ - KRAJSKÝ ÚŘAD		
ČÍSLO SMLOUVY (DODATKU) -4-		
09229 poř. číslo	2018 rok	JMS zkr. odb.

SMLOUVA o poskytnutí dotace z rozpočtu Moravskoslezského kraje

I. Smluvní strany

1. Moravskoslezský kraj

se sídlem: 28. října 117, 702 18 Ostrava
zastoupen:

prof. Ing. Ivo Vondrákem, CSc., hejtmánem kraje

IČO: 70890692
DIČ: CZ70890692
bankovní spojení: UniCredit Bank
č.ú.: 1002520362/2700

(dále jen „poskytovatel“)

a

2. Basketpoint Frýdek-Místek z.s.

se sídlem: tř. T. G. Masaryka 503, Frýdek, 73801 Frýdek-Místek s adresou
zastoupen: Mgr. Jakubem Vyroubalem, členem výboru,
na základě plné moci ze dne 1.3.2018

IČO: 06140971
bankovní spojení: Komerční banka, a.s.
číslo účtu: [redacted]

Zapsán ve spolkovém rejstříku vedeném Krajským soudem v Ostravě, sp. zn. L 16002

(dále jen „příjemce“)

II. Základní ustanovení

1. Tato smlouva je veřejnoprávní smlouvou uzavřenou dle § 10a odst. 5 zákona č. 250/2000 Sb., o rozpočtových pravidlech územních rozpočtů, ve znění pozdějších předpisů (dále jen „zákon č. 250/2000 Sb.“).
2. Dotace je ve smyslu zákona č. 320/2001 Sb., o finanční kontrole ve veřejné správě a o změně některých zákonů (zákon o finanční kontrole), ve znění pozdějších předpisů (dále jen „zákon o finanční kontrole“), veřejnou finanční podporou a vztahují se na ni ustanovení tohoto zákona.
3. Neoprávněné použití dotace nebo zadržetí peněžních prostředků poskytnutých z rozpočtu poskytovatele je porušením rozpočtové kázně podle § 22 zákona č. 250/2000 Sb. V případě porušení rozpočtové kázně bude postupováno dle zákona č. 250/2000 Sb.

III. Předmět smlouvy

1. Předmětem této smlouvy je závazek poskytovatele poskytnout příjemci podle dále sjednaných podmínek účelově určenou dotaci a závazek příjemce tuto dotaci přijmout a užít v souladu s jejím účelovým určením a za podmínek stanovených touto smlouvou.

IV. Účelové určení a výše dotace

1. Poskytovatel podle této smlouvy poskytne příjemci investiční dotaci v maximální výši **17.000.000 Kč** (slovy sedmnáctmilionů korun českých) účelově určenou k úhradě uznatelných nákladů projektu **Basketpoint Frýdek-Místek – sportovní hala pro děti a mládež** (dále jen „projekt“) vymezených v čl. VI této smlouvy.

2. Konečná výše dotace bude stanovena s ohledem na skutečnou výši celkových uznatelných nákladů uvedených a doložených v rámci závěrečného vyúčtování.

Pokud budou celkové skutečné uznatelné náklady projektu nižší než 17.000.000 Kč, konečná výše dotace se úměrně sníží a příjemce obdrží dotaci ve výši celkových skutečných uznatelných nákladů.

Pokud celkové skutečné uznatelné náklady projektu překročí 17.000.000 Kč, konečná výše dotace se nezvyšuje a příjemce obdrží 17.000.000 Kč.

3. Účelem poskytnutí dotace je podpora realizace projektu příjemcem za podmínek stanovených v této smlouvě.

V.

Závazky smluvních stran

1. Poskytovatel se zavazuje poskytnout příjemci dotaci na projekt převodem na účet příjemce uvedený v čl. I této smlouvy jednorázovou úhradou ve lhůtě do 30 dnů ode dne předložení bezchybného závěrečného vyúčtování; výše úhrady bude stanovena v souladu s čl. IV odst. 2 této smlouvy.
2. Příjemce se zavazuje při použití peněžních prostředků splnit tyto podmínky:
 - a) řídit se při použití poskytnuté dotace touto smlouvou a právními předpisy,
 - b) použít poskytnutou dotaci v souladu s jejím účelovým určením dle čl. IV této smlouvy a pouze k úhradě uznatelných nákladů vymezených v čl. VI této smlouvy,
 - c) dodržet nákladový rozpočet, který tvoří přílohu č. 1 této smlouvy a je její nedílnou součástí. Od tohoto nákladového rozpočtu je možno se odchýlit jen následujícím způsobem:
 - bez omezení provádět vzájemné finanční úpravy jednotlivých nákladových položek v rámci jednoho druhu uznatelného nákladu za předpokladu, že bude dodržena stanovená výše příslušného druhu uznatelného nákladu, stanovený procentuální podíl finanční spoluúčasti na celkových uznatelných nákladech projektu a změny nebudou mít vliv na stanovené účelové určení,
 - vzájemnými finančními úpravami jednotlivých nákladových druhů navýšit jednotlivý druh uznatelných nákladů (uvedený v nákladovém rozpočtu projektu) maximálně o 10 % z částky dotace přiznané na tento nákladový druh za předpokladu, že bude dodržena celková výše poskytnuté dotace, stanovený procentuální podíl spoluúčasti dotace na celkových uznatelných nákladech projektu a provedené změny nebudou mít vliv na účelové určení; na snižování uznatelných nákladů v jednotlivých nákladových druzích se omezení nevztahuje.
3. Příjemce se zavazuje dodržet tyto podmínky související s účelem, na něž byla dotace poskytnuta:
 - a) řídit se při vyúčtování poskytnuté dotace touto smlouvou a právními předpisy,
 - b) zrealizovat projekt vlastním jménem, na vlastní účet a na vlastní odpovědnost a naplnit účelové určení dle čl. IV této smlouvy,
 - c) dosáhnout stanoveného účelu, tedy zrealizovat projekt, nejpozději do **31. 12. 2019**,
 - d) vést oddělenou účetní evidenci celého realizovaného projektu, a to v členění na náklady financované z prostředků dotace a náklady financované z jiných zdrojů. Tato evidence musí být podložena účetními doklady ve smyslu zákona č. 563/1991 Sb., o účetnictví, ve znění pozdějších předpisů. Čestné prohlášení příjemce o vynaložení finančních prostředků v rámci uznatelných nákladů realizovaného projektu není považováno za účetní doklad,
 - e) označit originály všech účetních dokladů vztahujících se k projektu názvem projektu, nebo jiným označením, které projekt jasně identifikuje, u dokladů, k jejichž úhradě má být použita dotace, pak navíc uvést formulaci „Financováno z rozpočtu MSK“, číslo smlouvy a výši použité dotace v Kč,
 - f) na požádání umožnit poskytovateli nahlédnutí do všech účetních dokladů týkajících se projektu,
 - g) předložit poskytovateli průběžné vyúčtování realizace projektu zpracované k 31. 12. 2018 nejpozději do 15. 1. příslušného následujícího kalendářního roku. Průběžné vyúčtování se

- považuje za předložené poskytovateli dnem jeho předání k přepravě provozovateli poštovních služeb nebo podáním na podatelně krajského úřadu,
- h) předložit poskytovateli průběžné vyúčtování dle písm. g) tohoto odstavce smlouvy, které obsahuje popis postupu prací na projektu a průběžného naplňování účelového určení, spolu s kopiemi účetních dokladů vztahujících se k uznatelným nákladům projektu a týkajících se dotace a dokladů o jejich úhradě. V rámci závěrečného vyúčtování již příjemce není povinen předložit kopie účetních dokladů a dokladů o jejich úhradě, které předložil v rámci průběžného vyúčtování,
- i) předložit poskytovateli závěrečné vyúčtování celého realizovaného projektu, jež je finančním vypořádáním ve smyslu § 10a odst. 1 písm. d) zákona č. 250/2000 Sb., **nejpozději do 30. 1. 2020**. Závěrečné vyúčtování se považuje za předložené poskytovateli dnem jeho předání k přepravě provozovateli poštovních služeb nebo podáním na podatelně krajského úřadu,
- j) předložit poskytovateli závěrečné vyúčtování celého realizovaného projektu dle písm. i) tohoto odstavce smlouvy na předepsaných formulářích, úplné a bezchybné, včetně
- závěrečné zprávy jako slovního popisu realizace projektu s uvedením jeho výstupů a celkového zhodnocení,
 - seznamu účetních dokladů vztahujících se k uznatelným nákladům projektu včetně uvedení obsahu jednotlivých účetních dokladů,
 - přehledu o vrácení nepoužitých peněžních prostředků do rozpočtu poskytovatele, nebo prohlášení o neexistenci takových vrácených prostředků,
 - kopií účetních dokladů týkajících se dotace včetně dokladů o jejich úhradě (v případě nesrovnalostí může být příjemce vyzván k předložení kopií účetních dokladů týkajících se ostatních uznatelných nákladů projektu),
 - originálu nebo ověřené kopie kolaudačního souhlasu nebo pravomocného kolaudačního rozhodnutí, případně jiného obdobného správního aktu vydaného příslušným stavebním úřadem, prokazujícího, že byly splněny podmínky dle zákona č. 183/2006 Sb., o územním plánování a stavebním řádu (stavební zákon), ve znění pozdějších předpisů, pro řádné užívání stavby vybudované v rámci projektu,
 - čestného prohlášení osoby oprávněné zastupovat příjemce o úplnosti, správnosti a pravdivosti závěrečného vyúčtování.
- k) řádně v souladu s právními předpisy uschovat originály všech účetních dokladů vztahujících se k projektu,
- l) umožnit poskytovateli v souladu se zákonem o finanční kontrole řádné provedení průběžné a následné kontroly hospodaření s veřejnými prostředky z poskytnuté dotace, jejich použití dle účelového určení stanoveného touto smlouvou, provedení kontroly faktické realizace činnosti na místě a předložit při kontrole všechny potřebné účetní a jiné doklady. Kontrola na místě bude dle pokynu poskytovatele provedena v sídle příjemce, v místě realizace projektu nebo v sídle poskytovatele,
- m) při peněžních operacích dle této smlouvy převádět peněžní prostředky na účet poskytovatele uvedený v čl. I této smlouvy prostřednictvím účtu zřizovatele a při těchto peněžních operacích vždy uvádět variabilní symbol 1820207270,
- n) nepřevést realizaci projektu na jiný právní subjekt,
- o) po dobu 15 let od ukončení realizace projektu nezcizit majetek pořízený nebo technicky zhodnocený z prostředků získaných z dotace poskytnuté na základě této smlouvy,
- p) v případě zániku předkupního práva po dobu 15 let od ukončení realizace projektu, které příjemce zřídil ve prospěch statutárního města Frýdek-Místek na základě smlouvy kupní, o zřízení zákazu zcizení a zákazu zatížení nemovitých věcí a o zřízení předkupního práva uzavřené dne 1.3.2018 (dále jen „kupní smlouva“) se příjemce zavazuje zřídit ve prospěch poskytovatele ve lhůtě 6 měsíců předkupní právo věcné v rozsahu a za podmínek uvedených v čl. V kupní smlouvy,
- q) provozovat basketbalovou halu vybudovanou v rámci projektu po dobu 15 let od ukončení realizace projektu pro sportování dětí a mládeže,
- r) neprodleně, nejpozději však do 10 dnů, informovat poskytovatele o všech změnách souvisejících s čerpáním poskytnuté dotace, realizací projektu či identifikačními údaji příjemce. V případě změny účtu je příjemce povinen rovněž doložit vlastnictví k účtu, a to kopií příslušné

smlouvy nebo potvrzením peněžního ústavu. Z důvodu změn identifikačních údajů smluvních stran není nutno uzavírat ke smlouvě dodatek,

- s) neprodleně, nejpozději však do 7 kalendářních dnů, informovat poskytovatele o vlastní přeměně nebo zrušení s likvidací, v případě přeměny i o tom, na který subjekt přejdou práva a povinnosti z této smlouvy,
 - t) dodržovat podmínky povinné publicity stanovené v čl. VII této smlouvy.
4. Porušení podmínek uvedených v odst. 3 písm. g), h), i), j), m), r), s) a t) je považováno za porušení méně závažné ve smyslu ust. § 10a odst. 6 zákona č. 250/2000 Sb. Odvod za tato porušení rozpočtové kázně se stanoví následujícím procentem:
- a) Předložení vyúčtování podle odst. 3 písm. g) a i) po stanovené lhůtě:

do 7 kalendářních dnů	5 % poskytnuté dotace,
od 8 do 30 kalendářních dnů	10 % poskytnuté dotace,
od 31 do 50 kalendářních dnů	20 % poskytnuté dotace,
 - b) Porušení podmínky stanovené v odst. 3 písm. h) spočívající ve formálních nedostacích průběžného vyúčtování 10 % poskytnuté dotace,
 - c) Porušení podmínky stanovené v odst. 3 písm. j) spočívající ve formálních nedostacích závěrečného vyúčtování 10 % poskytnuté dotace,
 - d) Porušení podmínky stanovené v odst. 3 písm. m) 5 % poskytnuté dotace,
 - e) Porušení podmínky stanovené v odst. 3 písm. r) 2 % poskytnuté dotace,
 - f) Porušení podmínky stanovené v odst. 3 písm. s) 10 % poskytnuté dotace,
 - g) Porušení každé podmínky, na niž se odkazuje v odst. 3 písm. t) 5 % poskytnuté dotace.
5. Poskytovatel prohlašuje, že za splnění podmínek této smlouvy nezakládá dotace na projekt veřejnou podporu ve smyslu čl. 107 a následující Smlouvy o fungování Evropské unie. Posouzení podmínek pro poskytnutí dotace z hlediska pravidel veřejné podpory vychází z údajů poskytnutých příjemcem.
6. Příjemce bere na vědomí, že slučitelnost podpory se společným trhem posuzuje a rozhoduje Evropská komise.

VI.

Uznatelný náklad

1. „Uznatelným nákladem“ je náklad, který splňuje všechny níže uvedené podmínky:
 - a) vznikl a byl příjemcem uhrazen v období realizace projektu, tj. v období **od 1. 1. 2018 do 31. 12. 2019,**
 - b) byl vynaložen v souladu s účelovým určením dle čl. IV této smlouvy a ostatními podmínkami této smlouvy,
 - c) vyhovuje zásadám účelnosti, efektivnosti a hospodárnosti dle zákona o finanční kontrole,
 - d) je uveden v nákladovém rozpočtu uznatelných nákladů projektu, který je přílohou č. 1 této smlouvy.
2. Za splnění podmínek uvedených v odst. 1 tohoto článku smlouvy jsou uznatelnými náklady pouze náklady na vybudování sportovní haly pro děti a mládež Basketpoint Frýdek-Místek.
3. Daň z přidané hodnoty vztahující se k uznatelným nákladům je uznatelným nákladem, pokud příjemce není plátcem této daně nebo pokud mu nevzniká nárok na odpočet této daně.
4. Všechny ostatní náklady vynaložené příjemcem jsou považovány za náklady neuznatelné.

VII.

Povinná publicita

1. Příjemce bere na vědomí, že poskytovatel je oprávněn zveřejnit jeho název, sídlo, účel poskytnuté dotace a výši poskytnuté dotace. Poskytovatel uděluje příjemci souhlas s užíváním loga Moravskoslezského kraje pro účely a v rozsahu této smlouvy. Podmínky užití loga jsou uvedeny v

Manuálu jednotného vizuálního stylu Moravskoslezského kraje, který je dostupný na <https://www.msk.cz/assets/verejnost/manual.pdf>.

2. Příjemce se zavazuje k tomu, že v průběhu realizace projektu bude prokazatelným a vhodným způsobem prezentovat Moravskoslezský kraj, a to v tomto rozsahu:
 - na svých webových stránkách, jsou-li zřízeny, umístit logo Moravskoslezského kraje buď v sekci partneři, nebo přímo u podporovaného projektu,
 - informovat veřejnost o poskytnutí dotace Moravskoslezským krajem na svých webových stránkách s odkazem (hyperlinkem) na webové stránky konkrétního projektu, jsou-li tyto stránky zřízeny,
 - na svých profilech sociálních sítí, jsou-li zřízeny, uveřejnit vhodným způsobem informaci, že Moravskoslezský kraj poskytl dotaci na realizaci projektu,
 - s pracovníkem oddělení vnějších vztahů Krajského úřadu Moravskoslezského kraje (kancelář E210, kontakt: 595 622 205) v dostatečném předstihu dohodnout zapůjčení bannerů nebo roll-upů k propagaci Moravskoslezského kraje přímo na místě realizace projektu,
 - na všech pozvánkách, plakátech, poutačích, billboardech, ve spotech, katalogích a podobných nosičích reklamy použít logo Moravskoslezského kraje,
 - instalovat v prostorách realizace projektu logo Moravskoslezského kraje a informaci o tom, že daný projekt byl financován/spolufinancován z rozpočtu Moravskoslezského kraje, a to formou informační cedule,
 - viditelně uvádět na všech písemnostech, které souvisejí s realizací projektu a jsou určeny veřejnosti, a při všech formách propagace projektu logo Moravskoslezského kraje a skutečnost, že jde o aktivitu, která byla podpořena poskytovatelem,
 - vydat tiskovou zprávu (případně v rámci tiskové konference informovat) o podpoře projektu Moravskoslezským krajem, zveřejňovat na všech tiskových materiálech souvisejících s projektem logo Moravskoslezského kraje,
 - v rámci veřejných akcí, tiskových zpráv, výročních zpráv, tiskových konferencí týkajících se podpořeného projektu uvést vždy Moravskoslezský kraj jako poskytovatele dotace a uvést logo Moravskoslezského kraje,
 - umožnit účast zástupců Moravskoslezského kraje na aktivitách projektu,
 - na tiskovou konferenci zabezpečit pozvání představitelů Moravskoslezského kraje,
 - při moderování veřejné akce v rámci projektu informovat veřejnost o poskytnutí dotace Moravskoslezským krajem,
 - uvést ve své výroční zprávě informaci o poskytnuté dotaci a zveřejnit logo Moravskoslezského kraje,
 - zajistit fotodokumentaci povinné publicity projektu.
3. V případě, že příjemce bude vytvářet plakát propagující projekt, zašle jej v elektronické podobě na e-mail face@msk.cz a zároveň jej doručí dva týdny před konáním akce v rámci projektu v tištěné podobě na Krajský úřad Moravskoslezského kraje, sekretariát odboru kancelář hejtmána kraje. Příjemce je rovněž povinen v případě, že bude za účelem propagace projektu vytvářet video spot, poskytnout poskytovateli tento video spot a umožnit poskytovateli využití tohoto video spotu za účelem propagace projektu poskytovatelem.
4. Všechny formy, rozsah a způsoby prezentace Moravskoslezského kraje je před jejich realizací příjemce dotace povinen v dostatečném časovém předstihu konzultovat s poskytovatelem, a to s pracovníkem oddělení vnějších vztahů Krajského úřadu Moravskoslezského kraje.
5. Příjemce dotace je povinen doložit způsob prezentace Moravskoslezského kraje, a to jako povinnou součást závěrečného vyúčtování celého realizovaného projektu.
6. Veškeré náklady, které příjemce vynaloží na splnění povinností stanovených v tomto článku smlouvy, jsou neuznatelnými náklady.

VIII.

Závěrečná ustanovení

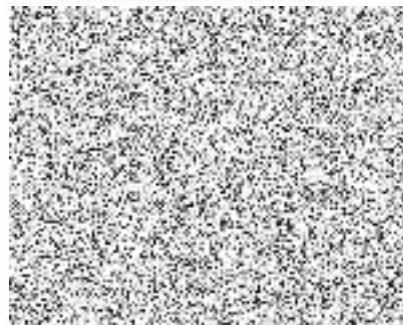
1. Poskytovatel si vyhrazuje právo vypovědět tuto smlouvu s výpovědní dobou 15 dnů od doručení výpovědi příjemci v případě, že příjemce poruší rozpočtovou kázeň a poskytovatel má podle této smlouvy ještě povinnost poskytnout mu další finanční plnění.

2. Poskytovatel není oprávněn tuto smlouvu vypovědět:
- a) poruší-li příjemce rozpočtovou kázeň porušením některé z podmínek uvedených v čl. V odst. 2 této smlouvy, nepřesáhne-li výše neoprávněně použitých nebo zadržovaných peněžních prostředků 50 % peněžních prostředků poskytnutých ke dni porušení rozpočtové kázně, nebo
 - b) poruší-li příjemce rozpočtovou kázeň porušením některé z podmínek uvedených v čl. V odst. 3 této smlouvy, jedná-li se o méně závažné porušení podmínky, za něž je v čl. V odst. 4 stanoven odvod procentem z poskytnuté dotace.
3. Případné změny a doplňky této smlouvy budou smluvní strany řešit písemnými, vzestupně číslovanými dodatky k této smlouvě, které budou výslovně za dodatky této smlouvy označeny.
4. Tato smlouva se vyhotovuje ve třech stejnopisech s platností originálu, z nichž dva obdrží poskytovatel a jeden příjemce.
5. Nedílnou součástí této smlouvy je nákladový rozpočet uznatelných nákladů projektu, který tvoří přílohu č. 1 této smlouvy.
6. Tato smlouva nabývá platnosti a účinnosti dnem, kdy vyjádření souhlasu s obsahem návrhu dojde druhé smluvní straně, pokud zákon č. 340/2015 Sb., o zvláštních podmínkách účinnosti některých smluv, uveřejňování těchto smluv a o registru smluv (zákon o registru smluv), ve znění pozdějších předpisů (dále jen „zákon o registru smluv“), nestanoví jinak. V takovém případě nabývá smlouva účinnosti uveřejněním v registru smluv.
7. Smluvní strany shodně prohlašují, že si smlouvu před jejím podpisem přečetly, že byla uzavřena po vzájemném projednání podle jejich pravé a svobodné vůle, určitě, vážně a srozumitelně a že se dohodly o celém jejím obsahu, což stvrzují svými podpisy.
8. Smluvní strany se dohodly, že pokud se na tuto smlouvu vztahuje povinnost uveřejnění v registru smluv ve smyslu zákona o registru smluv, provede uveřejnění v souladu se zákonem poskytovatel.
9. V případě, kdy nebude tato smlouva uveřejněna dle předchozího odstavce, bere příjemce na vědomí a výslovně souhlasí s tím, že smlouva včetně případných dodatků bude zveřejněna na oficiálních webových stránkách Moravskoslezského kraje. Smlouva bude zveřejněna po anonymizaci provedené v souladu s platnými právními předpisy.
10. Osobní údaje obsažené v této smlouvě budou poskytovatelem zpracovávány pouze pro účely plnění práv a povinností vyplývajících z této smlouvy; k jiným účelům nebudou tyto osobní údaje poskytovatelem použity. Poskytovatel při zpracovávání osobních údajů dodržuje platné právní předpisy. Podrobné informace o ochraně osobních údajů jsou dostupné na oficiálních webových stránkách Moravskoslezského kraje www.msk.cz.
11. Doložka platnosti právního jednání dle § 23 zákona č. 129/2000 Sb., o krajích (krajské zřízení), ve znění pozdějších předpisů:

O poskytnutí dotace a uzavření této smlouvy rozhodlo zastupitelstvo kraje svým usnesením č. 9/1021 ze dne 13. 9. 2018

V Ostravě dne 23.11.2018

V Ostravě dne 24.10.2018



Příloha č. 1 – Nákladový rozpočet uznatelných nákladů projektu

Název položky	Výše dotace z rozpočtu MSK
	(v Kč)
Zemní práce a zakládání stavby včetně přesunu hmot	4 000 000
Zpevněné plochy a komunikace	1 000 000
Konstrukce (zámečnické, truhlářské, klempířské, zděné, betonové)	7 500 000
Obvodové stěny a opláštění včetně povrchových úprav a izolace	1 500 000
Úpravy povrchů, podlahy včetně obkladů, výplně, včetně osazování	2 000 000
Kanalizace včetně přípojek	600 000
Elektroinstalace (slabo/silno)	400 000
Náklady na projekt celkem	17 000 000