

# Žádost o poskytnutí dotace z rozpočtu Moravskoslezského kraje - individuální

<b>Název projektu:</b>		<b>Řešení havarijního stavu - MŠ Smilovice</b>	
<b>Žadatel:<sup>1)</sup></b>	<b>OBEC SMILOVICE</b>	<b>Datum narození:<sup>2)</sup></b>	
<b>Právní forma žadatele:<sup>3)</sup></b>	územně samosprávný celek I. stupně	<b>IČ:</b>	00576905
<b>Zástupce žadatele:</b>	Bc. Miroslava Nogol	<b>DIC:</b>	
<b>Funkce, důvod zastoupení:<sup>4)</sup></b>	starosta obce		
<b>Osoby s podílem v žadateli:<sup>5)</sup></b>	NE		
<b>Osoby, v nichž má žadatel přímý podíl:<sup>6)</sup></b>	NE		

<b>Sídlo žadatele:<sup>7)</sup></b>			
<b>Ulice:</b>		<b>č. p.</b>	13
<b>Obec:</b>	SMILOVICE	<b>PSČ:</b>	73955
<b>Adresa bydliště:<sup>8)</sup></b>			
<b>Tel.:</b>	558694522, 724 181 050	<b>Fax:</b>	
<b>E-mail:</b>	ou-smilovice@smilovice.cz	<b>ID datové schránky:</b>	9h3bq4x
	<b>Webová stránka:</b>	www.smilovice.cz	

<b>Bankovní spojení:</b>			
<b>Číslo účtu žadatele:</b>	94-514781	<b>Kód banky:</b>	0710
<b>Název banky žadatele:</b>	ČESKÁ NÁRODNÍ BANKA		
<b>Název zřizovatele:<sup>9)</sup></b>		<b>IČ:<sup>9)</sup></b>	
<b>Číslo účtu zřizovatele:<sup>9)</sup></b>		<b>Kód banky:<sup>9)</sup></b>	
<b>Název banky zřizovatele:<sup>9)</sup></b>		<b>Spec. symbol:</b>	

<b>Účel dotace:</b>			
Rekonstrukce budovy mateřské školy, Smilovice č.p. 151			
<b>Požadovaná výše dotace v Kč:</b>	1 100 000	<b>Procentuální účast kraje na nákladech:</b>	44,00%
<b>Celkové předpokládané náklady projektu v Kč:</b>	2 500 000	<b>Procentuální účast žadatele na nákladech:</b>	56,00%
<b>Jiné zdroje financování nákladů v Kč:</b>	0	<b>Charakter finančních prostředků z dotace:<sup>11)</sup></b>	<b>neinvestiční (v Kč)</b>
<b>Časová použitelnost (od-do):<sup>10)</sup></b>	1.6.2017 - 30.11.2017		<b>investiční (v Kč)</b>
<b>Druhy uznatelných nákladů z dotace:<sup>12)</sup></b>	nákup zboží a služeb souvisejících se stavebními pracemi		
<b>Odůvodnění žádosti:</b>	viz příloha č. 2)		
<b>Seznam příloh:</b>	1) fotodokumentace, 2) odůvodnění žádosti		

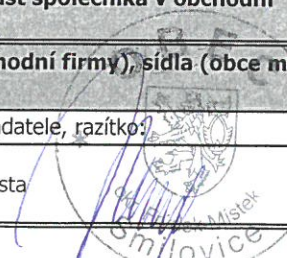
**Poznámky:**

- 1) uvedte u právnické osoby název (obchodní firmu), u fyzické osoby jméno a příjmení
- 2) vyplňte pouze v případě, že je žadatel fyzickou osobou (podnikající i nepodnikající)
- 3) vyplňte pouze v případě, že je žadatel právnickou osobou
- 4) uvedte funkci zástupce žadatele a právní důvod zastoupení: např. člen statutárního orgánu, na základě plné moci, prokury apod.
- 5) vyplňte v případě, že je žadatel právnickou osobou; uveďte identifikační údaje osoby, která má majetkový podíl v žadateli; vyplňte "NE", pokud takové osoby není
- 6) vyplňte v případě, že je žadatel právnickou osobou; uveďte identifikační údaje osoby, ve které má žadatel majetkový podíl a jeho výši; vyplňte "NE", pokud takové osoby není
- 7) vyplňte pouze v případě, že je žadatel právnickou nebo podnikající fyzickou osobou
- 8) vyplňte pouze v případě, že je žadatel fyzickou osobou (podnikající i nepodnikající); uveďte ulici, č.p., obec, PSČ
- 9) vyplňte pouze v případě, že je žadatel příspěvkovou organizací města nebo obce
- 10) max. doba, v níž má být dosaženo účelu
- 11) investiční - pořízení majetku s hodnotou nad 40 tis. Kč s dobou použitelnosti delší než 1 rok (v případě pořízení nehmotného majetku s hodnotou nad 60 tis. Kč)
- 12) např. nájemné, cestovné, honoráře, nákup zboží a služeb (vždy specifikujte o jaký druh zboží a služeb se jedná) apod.

**Žadatel prohlašuje, že není obchodní společností, ve které veřejný funkcionář uvedený v § 2 odst. 1 písm. c) zákona č. 159/2006 Sb., o střetu zájmů, ve znění pozdějších předpisů (člen vlády nebo vedoucí jiného ústředního správního úřadu, v jehož čele není člen vlády), nebo jím ovládaná osoba vlastní podíl představující alespoň 25% účast společníka v obchodní společnosti.**

**Žadatel souhlasí se zařazením do databáze poskytovatele a zveřejněním jména (názevu nebo obchodní firmy), sídla (obce místa bydliště), dotačního titulu, účelového určení dotace a výše poskytnuté dotace.**

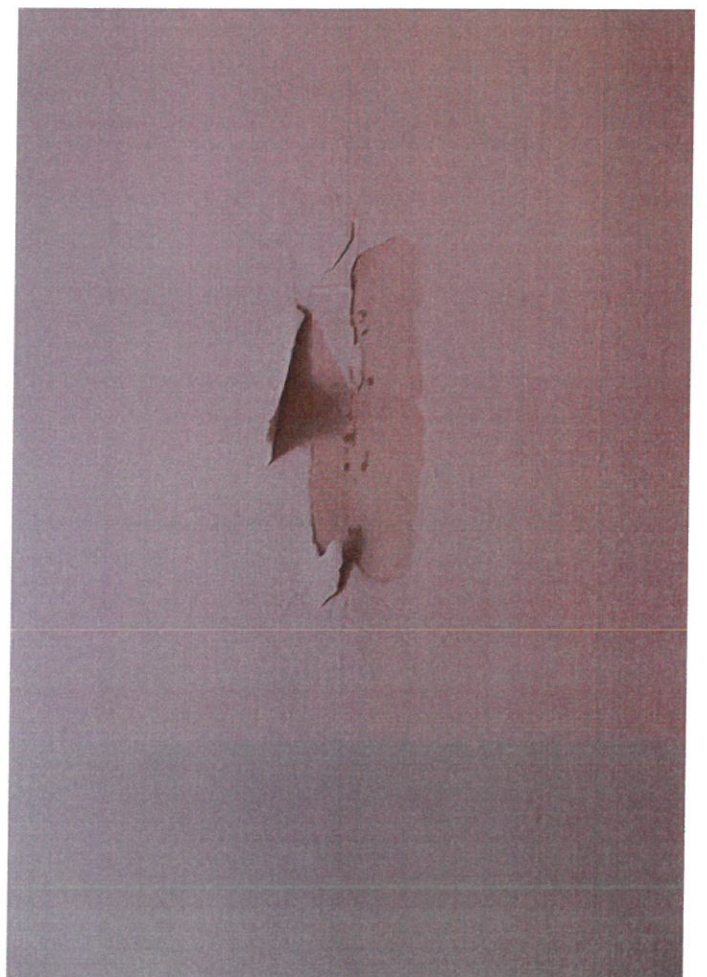
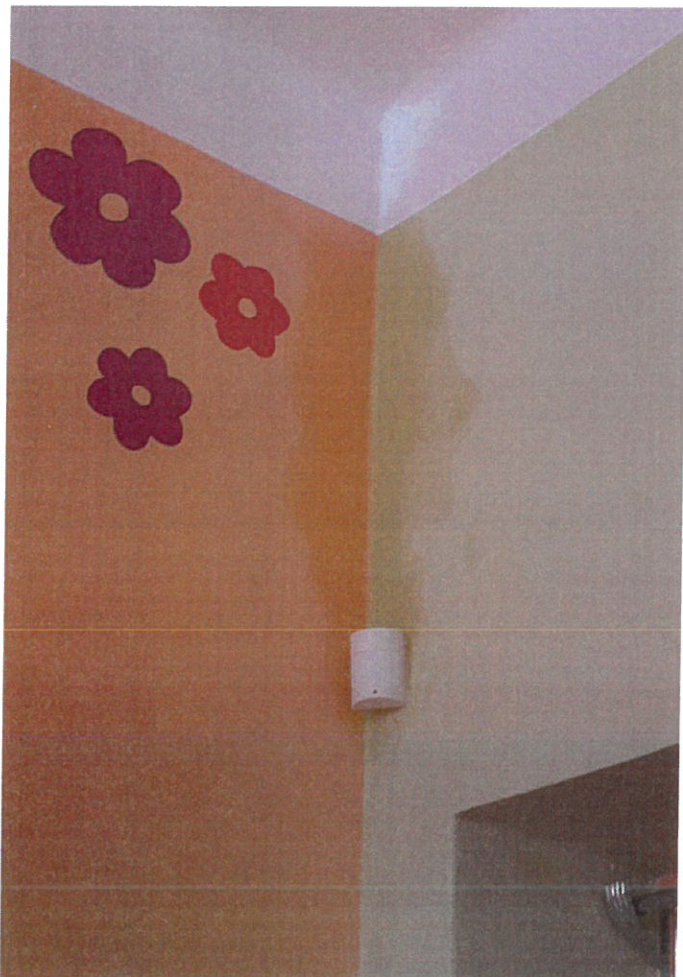
<b>Místo a datum:</b>	<b>Jméno a podpis žadatele/zástupce žadatele, razítko:</b>
Ve Smilovicích dne 2.10.2017	Bc. Miroslav Nogol, starosta



Příloha 1) a



Priloha 1) &



OBEC  
SMILOVICE



## OBEC SMILOVICE

Smilovice 13, 739 55 Smilovice u Třince, okres Frýdek – Místek

Příloha č. 2)

### Odůvodnění žádosti:

Jako vlastník a zřizovatel Základní školy (ZŠ) a Mateřské školy (MŠ), příspěvkové organizace obce, řešíme již třetí volební období rekonstrukci školního komplexu (rekonstrukce a přístavby MŠ i ZŠ a zateplení s rozpočtem ve výši 50 mil. Kč), zatím bez úspěšného získání dotační finanční podpory na realizaci projektu.

Budova školky je z roku 1966 a již neodpovídá současným požadavkům na výuku, ani její provoz není ekonomický. Pro udržení jejího chodu provádíme soustavně drobné opravy a investujeme z vlastních zdrojů (např. sanace zdiva, částečná výměna oken a dveří, výměna kotle). Po neúspěšném hodnocení žádosti na zateplení školních budov z 50. výzvy OPŽP a po zhodnocení nových podmínek 70. výzvy, se zastupitelstvo obce rozhodlo pro zateplení (škola a školky) z vlastních zdrojů, výdaje ve výši **3 352 987 Kč**, projekt je v realizaci.

V průběhu prázdnin při přivalových deštích však protekla střecha budovy školky a zamokly i prostory tříd. Aby bylo možno budovu MŠ nadále užívat, projektant doporučil změnu projektové dokumentace na zateplení (upustilo se tedy od původního řešení pultové střechy s napojením na plánovanou přístavbu MŠ) a navrhnul tuto havarijní situaci řešit rovnou střechou a celkovou rekonstrukcí vnitřních prostorů, kde náklady vyčlenil v dílčím rozpočtu.

Jelikož nová střecha a rekonstrukce prostorů školky není uznatelným nákladem u aktuálních dotačních titulů, je toto financování vyvolaných stavebních prací velkou zátěží obecního rozpočtu. Rozpočet výdajů na dílčí stavební práce činí **2 468 400 Kč** (tj. pouze střecha: 895 400,- Kč a rekonstrukce MŠ: 1 573 000,- Kč, bez zateplení).

V současné době je střecha MŠ dokončena a proběhlo i částečné zateplení obvodových stěn, doposud probíhá rekonstrukce vnitřních prostorů školky (dokončení cca 15.10.2017). Pro dočasný provoz školky jsme zajistili náhradní prostory v budově obecního úřadu, děti máme umístěné v obecním sálu.

Celkové náklady na řešení havarijního stavu budovy MŠ (bez zateplení) se předpokládají ve výši **2 500 000,- Kč**, žádáme o dotaci ve výši **1 100 000 Kč**, obec se bude finančně spolupodílet na projektu ve výši **1 400 000,- Kč**.

Obec počítá s financováním i dalších akcí, např. pro navazující přístavbu MŠ máme již zpracovaný a prostřednictvím MAS podaný projekt s celkovými výdaji ve výši 8,8 mil. Kč (způsobilé výdaje 4,99 mil. Kč). Rovněž čekáme na výsledky 47. výzvy IROP, kde výdaje projektu na přístavbu ZŠ dosahují výše 19,5 mil. Kč a způsobilé výdaje činí 16,4 mil. Kč (žádost o přístavbu ZŠ byla podána i v rámci ITI Ostrava ale nebyla podpořena z důvodu nedostatku finančních prostředků).

Všechny tyto projekty vyžadují finance z obecního rozpočtu a závažným důvodem pro řešení podaných projektů je i nedostatečná kapacita stávajících prostorů pro výuku.

Vyřizuje: Ing. Renáta Lasotová