

**ITI Ostravsko**

příležitost pro města 2020

# ITI ostravské aglomerace

Manažerský souhrn  
integrované teritoriální investice

Investiční plán pro udržitelný rozvoj měst  
v území ostravské aglomerace  
na období 2014–2020

Ostrava, listopad 2015

# Jaká jsou témata strategie ITI?



## STRATEGICKÝ CÍL PRÁCE

Zvýšit zaměstnanost a uplatnitelnost obyvatel na trhu práce



Zvýšit uplatnitelnost obyvatel na trhu práce



Zapojit znevýhodněné skupiny obyvatel na trhu práce



Zvýšit efektivitu řízení a vyhodnocování situace na trhu práce



## STRATEGICKÝ CÍL PODNIKÁNÍ

Podpořit podnikání a vznik pracovních míst



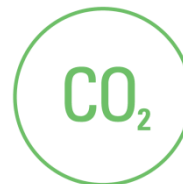
Podpořit podnikavost obyvatel a rozvoj malých a středních podniků



Zvýšit atraktivitu pro investice



Realizovat aktivity na podporu strategie inteligentní specializace pro Moravskoslezský kraj



## STRATEGICKÝ CÍL PROSTŘEDÍ

Zlepšit kvalitu prostředí a podpořit udržitelný rozvoj



Podpořit rozvoj udržitelné mobility



Snížit znečištění ovzduší



Zvýšit energetickou účinnost



Zefektivnit nakládání s odpady



Revitalizovat zeleň v sídlech

**Využití principu partnerství - jednání klíčových aktérů k ITI ostravské aglomerace, 6.5.2014 na Čeladné**



## Co je to Integrovaná teritoriální investice?

Města, kraj a jejich partneři v ostravské aglomeraci mají ambiciózní plán, jak změnit trend odcházení obyvatel z regionu, zvýšit zaměstnanost a přispět ke snížení skleníkových emisí.

Tímto plánem je „Integrovaná teritoriální investice ostravské aglomerace“, která bude realizována s finanční podporou Evropských strukturálních a investičních fondů a spolufinancována místními rozpočty a vlastními zdroji soukromých příjemců podpory.

Tento plán byl vytvořen a konzultován s mnoha odborníky a experty a je důkazem, že různé osobnosti z různých oborů sdílejí společné přesvědčení o potenciálu regionu a nebojí se jej společně realizovat.

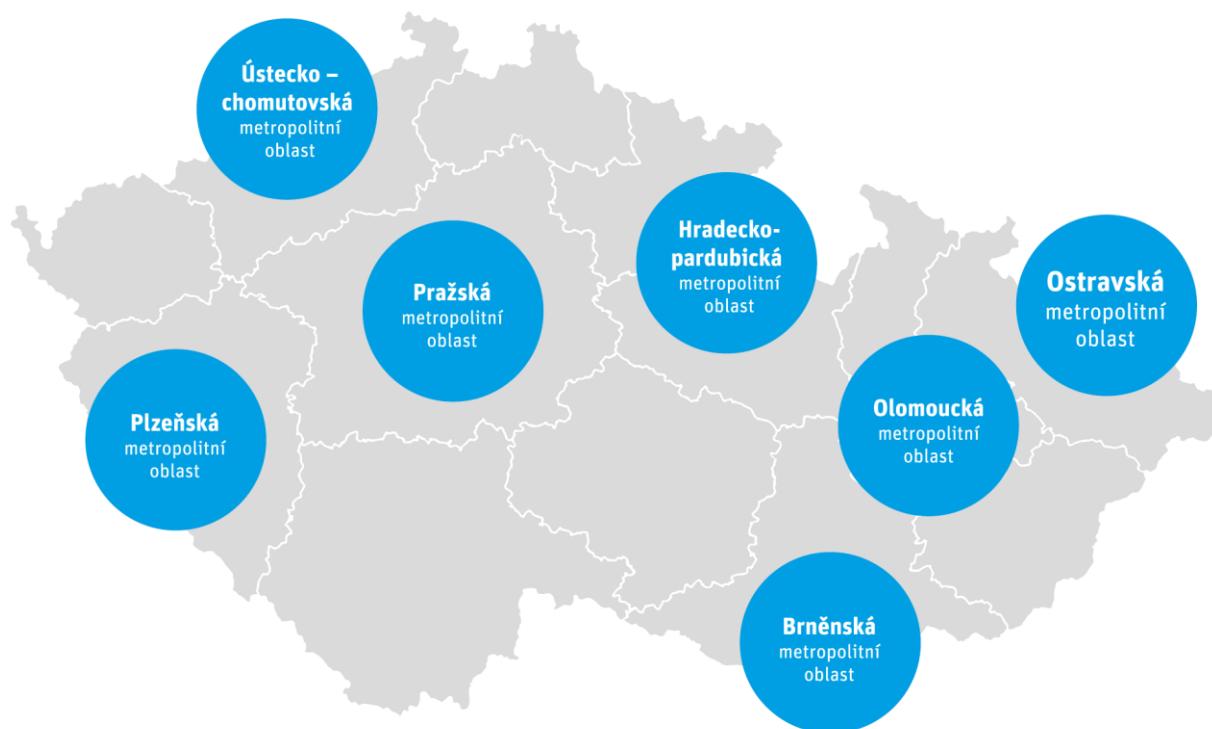
**Integrovaná teritoriální investice je nástroj investičního plánování, určený pro silně urbanizované území, které mají klíčový význam z hlediska ekonomického růstu a mezinárodní konkurenceschopnosti.**

V České republice může tento nástroj využít sedm velkých metropolitních oblastí a aglomerací.

Integrovaná teritoriální investice je mechanismus, který umožňuje průřezově čerpat finanční prostředky z několika prioritních os jednoho nebo více operačních programů Evropských strukturálních a investičních fondů.

Čerpání finančních prostředků je podmíněno funkčním vymezením území a pro něj zpracovanou strategií, která však musí současně naplňovat cíle, definované v daných operačních programech. S tím souvisí také vytvoření odpovídající řídicí a implementační struktury pro realizaci investičního plánu.

### Metropolitní oblasti České republiky pro realizaci ITI



# Jak probíhal proces partnerství při vytváření strategie?

Integrovaná teritoriální investice ostravské aglomerace je od počátku připravována na principu partnerství. Od roku 2012 byla její příprava diskutována na různých úrovních:

- **vrcholová úroveň:** hejtman kraje, primátoři statutárních měst, rektori univerzit, zástupci hospodářské a neziskové sféry, menších měst a venkova – na jednání v květnu 2014 na Čeladné byly validovány priority ITI ostravské aglomerace
- **Řídící výbor pro zpracování projektu ITI pro ostravskou aglomeraci:** partnersky složen ze zástupců statutárních měst, kraje, menších měst a obcí, Spolku pro obnovu venkova a Ministerstva pro místní rozvoj ČR, má dohlížecí funkci nad průběhem přípravy ITI a schvaluje její klíčové milníky
- **pracovní skupina na operativní úrovni:** náměstci primátorů, resp. příslušní vedoucí úředníci magistrátů a interní tým Úřadu Regionální rady Moravskoslezsko; skupina se schází 1x za 4-8 týdnů, validuje jednotlivé dílčí kroky zpracovatele ITI, samostatně vykonává společně dohodnuté úkoly při přípravě ITI, je informována o průběhu přípravy ČR na programové období 2014-2020 ve vazbě na integrované nástroje, koordinuje aktivity s ostatními metropolitními oblastmi, její zástupci se účastní pracovních jednání s řídicími orgány
- **široká odborná veřejnost** – informována, příp. zapojována do přípravy ITI při různých příležitostech – konference pro obce, workshopy s odborníky apod.

2.7.2015 na prvním zasedání Řídícího výboru ITI ostravské aglomerace bylo schváleno strategické zacílení ITI, vymezení území ITI ostravské aglomerace, Statut a Jednací řád Řídícího výboru ITI. 3.11.2015 na druhém zasedání Řídícího výboru ITI ostravské aglomerace byla schválena Strategie ITI ostravské aglomerace.

Do konce roku 2015 probíhá finalizace dokumentu Strategie ITI v souladu s platnými metodikami a nastavení finančního plánu a indikátorů v návaznosti na vyjednávání s řídicími orgány. Proces přípravy Strategie ITI bude ukončen jejím schvalováním v zastupitelstvu statutárního města Ostravy (Nositel ITI).

**Jednání klíčových aktérů o prioritách regionu Moravskoslezsko pro programové období 2014-2020, 16.9.2014 v Dolní oblasti Vítkovice v Ostravě**

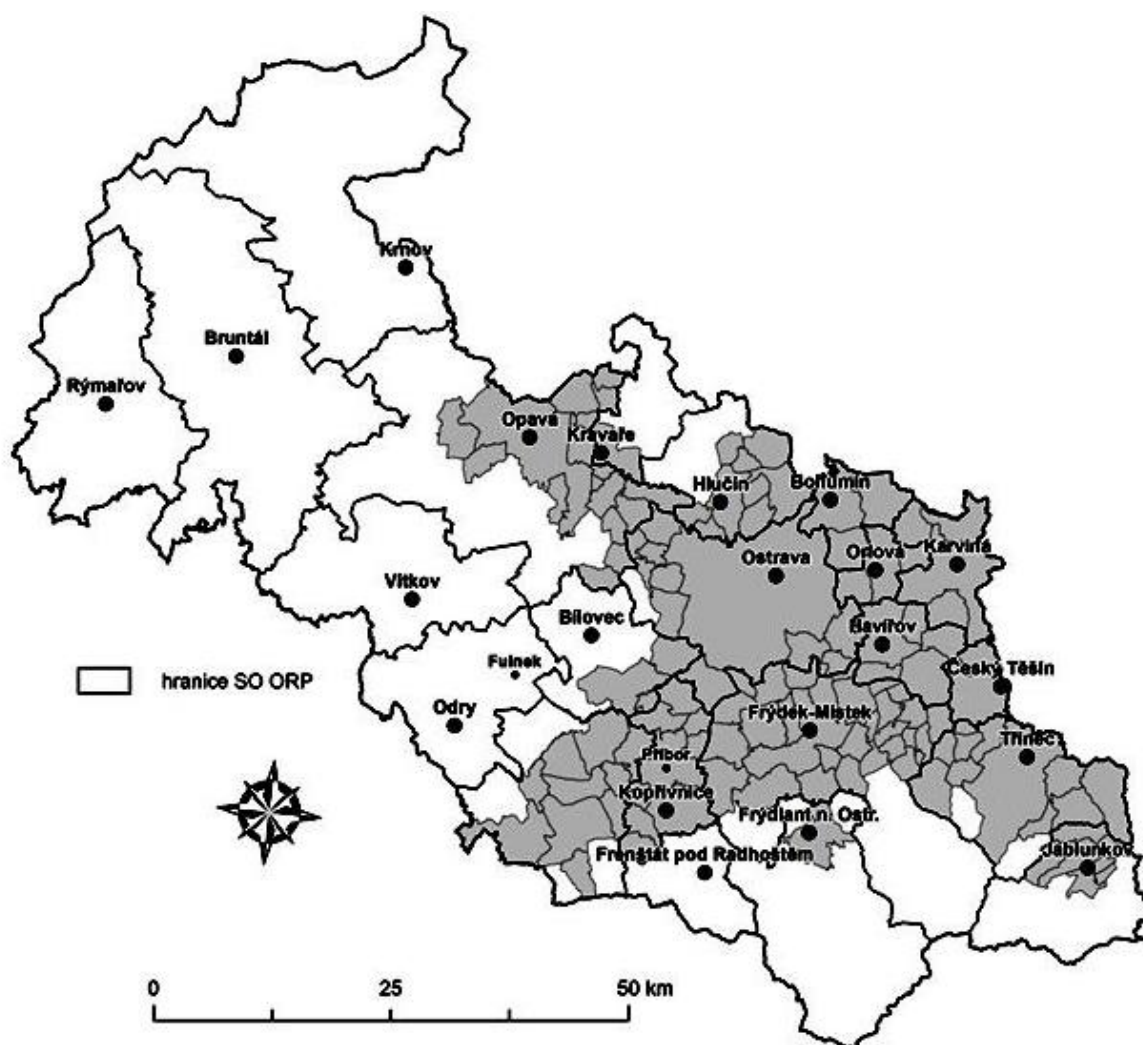


## Na jakém území se bude ITI realizovat?

Předkládané vymezení ostravské aglomerace reprezentuje kompaktní území s velmi vysokými vzájemnými každodenními interakcemi mezi jeho obcemi v zázemí a jádry aglomerace, navíc je vnitřně poměrně uzavřené. Taktéž představuje areál s nejvyšším rozvojovým potenciálem v kraji, což lze doložit analýzou vybraných kvalitativních ukazatelů a také souladem s rozvojovými strategickými dokumenty Moravskoslezského kraje.

**Vymezená ostravská aglomerace se skládá ze 119 obcí a žije zde 965 338 obyvatel**, soustřeďuje tak 86 % obyvatel Larger Urban Zone Ostrava a 79 % obyvatel Moravskoslezského kraje (na 35 % jeho rozlohy). Hustota zalidnění celého kraje činí 225 obyv./km<sup>2</sup>, zatímco hustota zalidnění aglomerace dosahuje 509 obyv./km<sup>2</sup> (údaje k 31.12.2014).

### Vymezení ostravské aglomerace



Na svém 1. jednání dne 2.7.2015 Řídící výbor ITI schválil výše vymezené území ITI s možností přesahu mimo území v individuálních případech projektů, které mají významný dopad na naplňování cílů strategie ITI.

# Jakou má ostravská aglomerace integrovanou strategii rozvoje?

Vize ITI ostravské aglomerace 2014-2020

## Přitažlivé místo pro život, práci a podnikání.

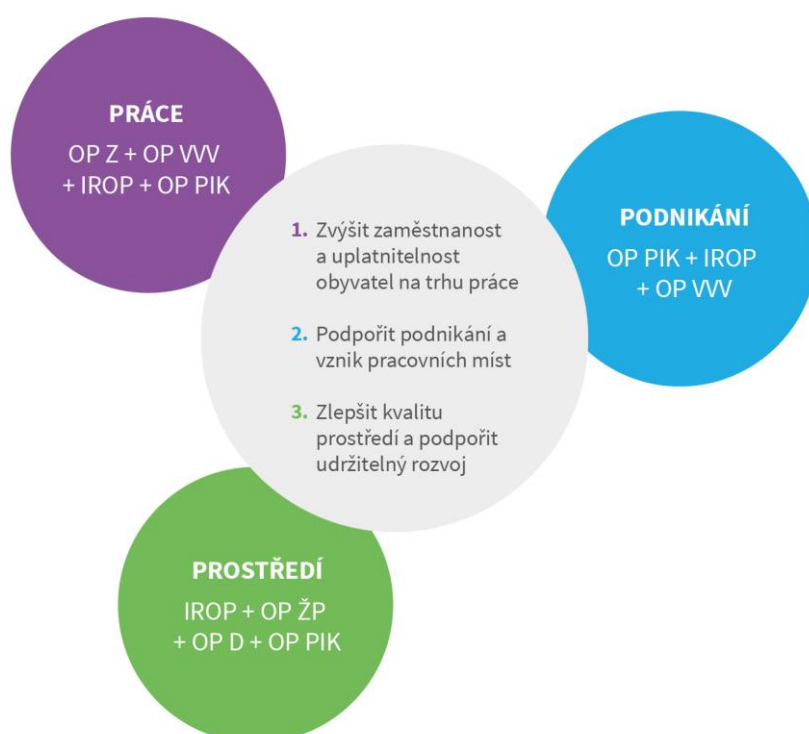
Ostravská aglomerace je ekonomicky prosperující a vyspělou průmyslovou oblastí. Umí využít svůj unikátní technický um, znalosti, tradici a partnerství. Obyvatelé aglomerace mají chuť a možnosti se zde kvalitně vzdělávat, mají dostatek atraktivních pracovních příležitostí a takové podmínky pro život, díky kterým zde mají důvod žít.

Globálním cílem Strategie ITI je zmírnit vylidňování aglomerace stěhováním obyvatel mimo region a dosáhnout do roku 2023 pozitivního ročního migračního salda na území ostravské aglomerace.

## Pilíře a strategické cíle ITI ostravské aglomerace

Strategie ostravské aglomerace reagující na identifikované problémy a potřeby je koncipována na třech klíčových pilířích a k nim přiřazeným strategickým cílům. V každém ze strategických cílů je potřeba provázanosti investic z více než jedné osy více než jednoho operačního programu.

### Pilíře a strategické cíle ITI ostravské aglomerace



## Specifické cíle ITI ostravské aglomerace 2014-2020

V návaznosti na jednání s řídicími orgány a dosavadní strukturu operačních programů byly uvedené investiční priority ostravské aglomerace promítnuty do tří strategických cílů a jedenácti specifických cílů strategie ITI:

### Strategický cíl ITI 1 – Zvýšit zaměstnanost a uplatnitelnost obyvatel na trhu práce

- Specifický cíl ITI 1.1: Zvýšit uplatnitelnost obyvatel na trhu práce
- Specifický cíl ITI 1.2: Zapojit znevýhodněné skupiny obyvatel na trh práce
- Specifický cíl ITI 1.3: Zvýšit efektivitu řízení a vyhodnocování situace na trhu práce

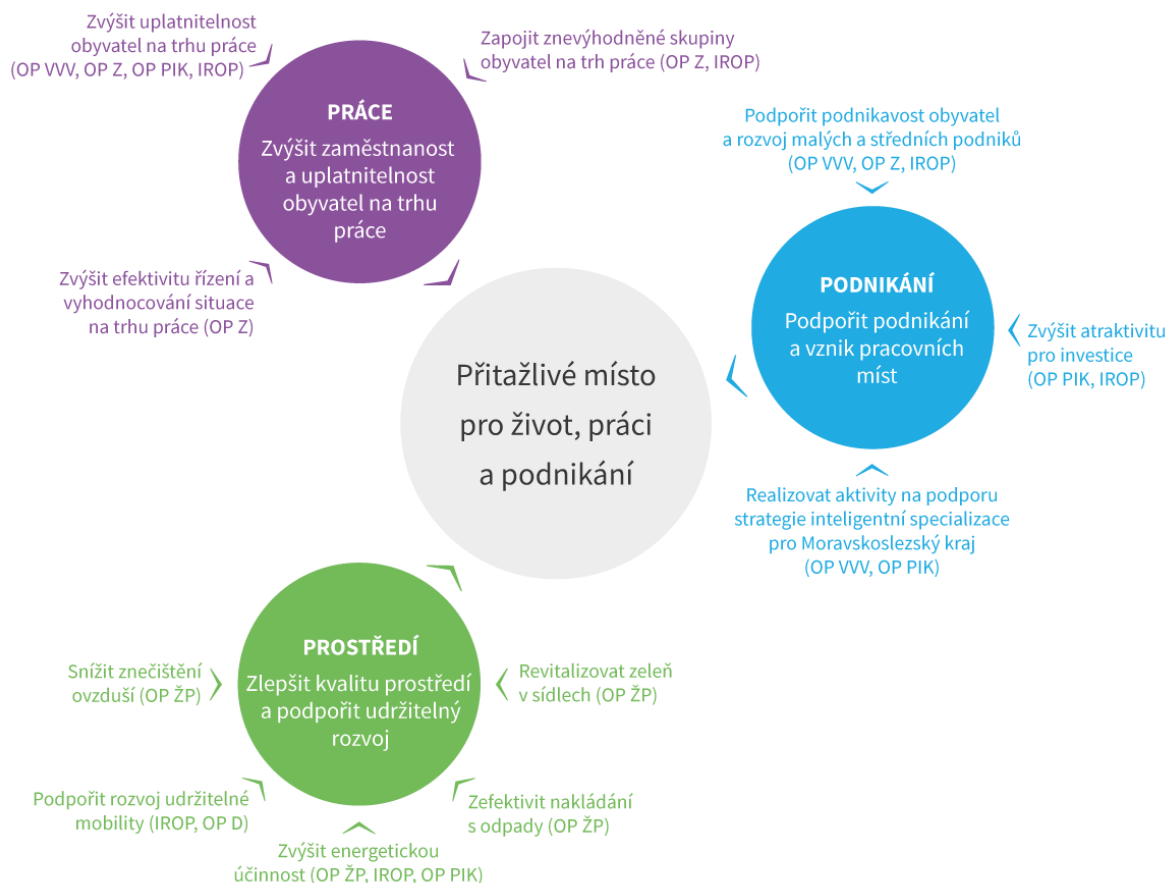
### Strategický cíl ITI 2 – Podpořit podnikání a vznik pracovních míst

- Specifický cíl ITI 2.1: Podpořit podnikavost obyvatel a rozvoj malých a středních podniků
- Specifický cíl ITI 2.2: Zvýšit atraktivitu pro investice
- Specifický cíl ITI 2.3: Realizovat aktivity na podporu strategie inteligentní specializace pro Moravskoslezský kraj

### Strategický cíl ITI 3 – Zlepšit kvalitu prostředí a podpořit udržitelný rozvoj

- Specifický cíl ITI 3.1: Podpořit rozvoj udržitelné mobility
- Specifický cíl ITI 3.2: Snížit znečištění ovzduší
- Specifický cíl ITI 3.3: Zvýšit energetickou účinnost
- Specifický cíl ITI 3.4: Zefektivnit nakládání s odpady
- Specifický cíl ITI 3.5: Revitalizovat zeleň v sídlech

### Grafické zobrazení struktury strategie ITI ostravské aglomerace 2014-2020



# Jaké aktivity a prioritní oblasti budou realizovány v rámci pilíře ITI PRÁCE?



**Specifické cíle a opatření strategického cíle ITI 1: Zvýšit zaměstnanost a uplatnitelnost obyvatel na trhu práce**

## **1.1 Zvýšit uplatnitelnost obyvatel na trhu práce**

1.1.1. Vytvoření podmínek pro kvalitní přípravu na zaměstnání v technických, řemeslných a přírodovědných oborech

1.1.2. Rozvoj klíčových přenositelných kompetencí obyvatel pro uplatnění na trhu práce

1.1.3. Aktivní řešení dopadů pokračující restrukturalizace tradičních průmyslových oborů

## **1.2 Zapojit znevýhodněné skupiny obyvatel na trh práce**

1.2.1. Zvýšení zaměstnatelnosti dlouhodobě nezaměstnaných a sociálně vyloučených obyvatel

1.2.2. Zvýšení zaměstnatelnosti obyvatel se zdravotním znevýhodněním a osob pečujících o děti a jiné závislé osoby

1.2.3. Podpora sociálního podnikání

## **1.3 Zvýšit efektivitu řízení a vyhodnocování situace na trhu práce**

1.3.1. Vznik a rozvoj nástrojů pro vyhodnocení a řízení situace na trhu práce



# Jaké aktivity a prioritní oblasti budou realizovány v rámci pilíře ITI PODNIKÁNÍ?



## Specifické cíle a opatření strategického cíle ITI 2: Podpořit podnikání a vznik pracovních míst

### 2.1 Podpořit podnikavost obyvatel a rozvoj malých a středních podniků (OP VVV, OP Z, IROP, OP PIK)

- 2.1.1. Zvýšit podnikatelské kompetence obyvatel a zvýšit motivaci k podnikání
- 2.1.2. Zvýšit kvalitu a dostupnost podpory malého a středního podnikání
- 2.1.3. Zvýšit počet a růst malých a středních firem

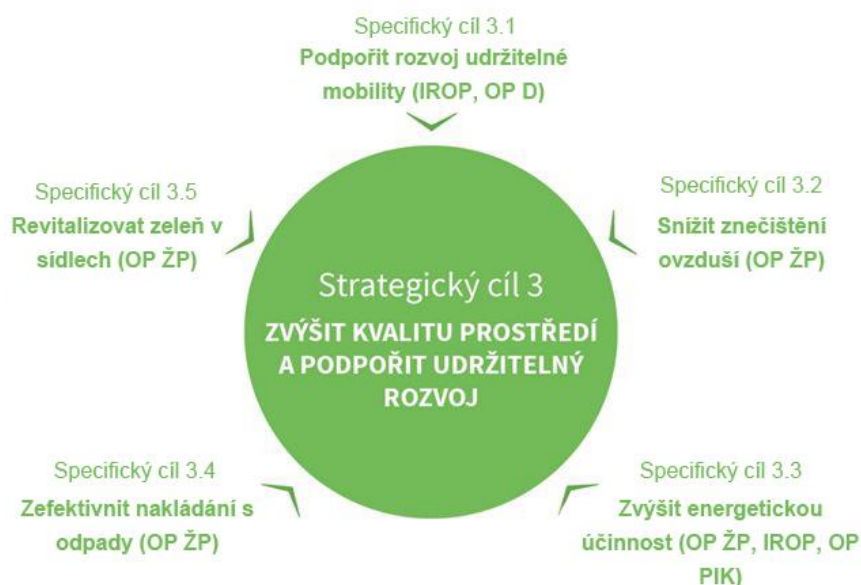
### 2.2 Zvýšit atraktivitu pro investice (OP PIK, IROP)

- 2.2.1. Revitalizace a regenerace zanedbaných ploch a areálů a objektů kulturního dědictví za účelem využití pro zvýšení atraktivity měst a jejich zázemí a podporu nových investic.
- 2.2.2. Rekonstrukce, modernizace, popř. výstavba silnic a budování obchvatů sídel na vybrané regionální silniční síti s cílem zvýšit konektivitu k síti TEN-T.

### 2.3 Realizovat aktivity na podporu strategie inteligentní specializace pro Moravskoslezský kraj (OP VVV, OP PIK)

- 2.3.1. Zvýšení intenzity transferu a komercializace výsledků výzkumné a vývojové činnosti (RIS3 MSK: Cíl A1, horizontální priorita A: Transfer technologií)

# Jaké aktivity a prioritní oblasti budou realizovány v rámci pilíře ITI PROSTŘEDÍ?



## Specifické cíle a opatření strategického cíle ITI 3: Zlepšit kvalitu prostředí a podpořit udržitelný rozvoj

### 3.1 Podpořit rozvoj udržitelné mobility

- 3.1.1. Výstavba a modernizace infrastruktury pro rozvoj udržitelné mobility
- 3.1.2. Výstavba a modernizace drážní infrastruktury městské a příměstské dopravy
- 3.1.3. Rozvoj inteligentních dopravních systémů

### 3.2 Snížit znečištění ovzduší

- 3.2.1. Náhrada stávajících stacionárních spalovacích zdrojů v domácnostech
- 3.2.2. Náhrada a rekonstrukce stacionárních zdrojů znečištění a modernizace jejich technologií
- 3.2.3. Výstavba a obnova systémů sledování kvality ovzduší

### 3.3 Zvýšit energetickou účinnost

- 3.3.1. Snížení energetické náročnosti veřejných budov
- 3.3.2. Snížení energetické náročnosti v sektoru bydlení
- 3.3.3. Efektivnější nakládání s energiemi v podnikatelském sektoru

### 3.4 Zefektivnit nakládání s odpady

- 3.4.1. Předcházení vzniku komunálních a průmyslových odpadů
- 3.4.2. Výstavba a modernizace zařízení pro energetické a materiálové využití odpadů
- 3.4.3. Rekultivace starých skládek

### 3.5 Revitalizovat zeleň v sídlech

- 3.5.1. Revitalizace funkčních ploch a prvků sídelní zeleně