

Dohoda o zapojení a podmínkách integrace vlaků dopravce RegioJet a.s. do Integrovaného dopravního systému ODIS

I. Smluvní strany

MORAVSKOSLEZSKÝ KRAJ - KRAJSKÝ ÚŘAD		
ČÍSLO SMLOUVY (DODATKU)		
04650	2021	254
poř. číslo	rok	zkr. odb.

1. Moravskoslezský kraj

se sídlem: 28. října 117, 702 18 Ostrava – Moravská Ostrava
zastoupen: **Ing. Radkem Podstawkou**
náměstkem hejtmána kraje

IČO: 70890692
DIČ: CZ70890692
bankovní spojení: Česká spořitelna, a.s.
číslo účtu: 330181-1650676349/0800

(dále jen „Kraj“)

2. Koordinátor ODIS s.r.o.

se sídlem: 28. října 3388/111, 702 00 Ostrava – Moravská Ostrava
zastoupen: jednatelem Ing. Alešem Stejskalem a Ing. Martinem Dutkem

IČO: 64613895
DIČ: CZ64613895
bankovní spojení: Česká spořitelna a.s., pobočka Ostrava
číslo účtu: 1651582379/0800

zapsaná v obchodním rejstříku vedeném Krajským soudem v Ostravě, sp. zn. C 8979

(dále jen „Koordinátor“)

3. RegioJet a.s.

se sídlem: náměstí Svobody 86/17, Brno-město, 602 00 Brno
zastoupena: členem správní rady Ing. Radimem Jančurou

IČO: 28333187
DIČ: CZ28333187
bankovní spojení: Česká spořitelna a.s.
číslo účtu: 3656902/0800

zapsaná v obchodním rejstříku vedeném Krajským soudem v Brně, sp. zn. B 5816

(dále jen „Doprovce“)

II. Základní ustanovení

1. Tato dohoda se uzavírá podle § 1746 odst. 2 zákona č. 89/2012 Sb., občanský zákoník, ve znění pozdějších předpisů (dále jen „občanský zákoník“); práva a povinnosti smluvních stran touto dohodou neupravená se řídí příslušnými ustanoveními občanského zákoníku a dalšími obecně závaznými právními předpisy.
2. Koordinátor spravuje integrovaný dopravní systém ODIS (dále „ODIS“) v Moravskoslezském kraji. Kraj zajišťuje v souladu s ust. § 35 odst. 2 písm. g) zákona č. 129/2000 Sb., o krajích (krajské zřízení), ve znění pozdějších předpisů, veřejnou osobní drážní dopravu na svém území formou objednávky osobních a spěšných vlaků, přičemž tyto jsou plně zařazeny do krajského integrovaného dopravního systému ODIS. Vybrané

2. Za účelem zjištění případné protarifovací ztráty pro období jednotlivých kalendářních let budou provedeny dopravní průzkumy jednou ročně v termínu stanoveném na základě domluvy smluvních stran. Dopravní průzkumy budou provedeny ve všech spojích, a to společně zaměstnanci Koordinátora a Dopravce s cílem zjištění reálného počtu cestujících využívajících jízdní doklady dle Tarifu ODIS. Tyto průzkumy provedené společně zaměstnanci Koordinátora a Dopravce jsou nezbytnou podmínkou pro uplatnění výplaty protarifovací ztráty dle této Dohody.
3. Termíny dopravních průzkumů ve všech spojích se budou realizovat v úterý a v pátek (sedlový a špičkový den). Dopravní průzkumy se nebudou realizovat v době svátků nebo den před nebo po státních svátcích.
4. Na základě výsledků těchto průzkumů dojde ke stanovení skutečně dosažené protarifovací ztráty, jejíž výpočet bude stanoven porovnáním skutečně dosažených tržeb Dopravce z Tarifu ODIS včetně kompenzace poskytované dle Cenového výměru Ministerstva financí České republiky a minimálním požadovaným výnosem dle odst. 11 tohoto článku dohody za realizované osobokilometry (dále jen „oskm“) v Tarifu ODIS, a to za období příslušného kalendářního roku.
5. Výše protarifovací ztráty na základě uskutečněných dopravních průzkumů dle odst. 2 a 3 tohoto článku se stanovuje takto:

- a) Stanovení počtu cestujících v jednotlivých tarifních úsecích (úsekem je ta část trasy, která leží mezi dvěma vlakovými stanicemi) pro jeden provozní den za každý jednotlivý spoj, a to na základě výsledků realizovaných sčítacích kampaní.

Př. Úsek Studénka – Suchdol, spoj 1124:

Přepravené osoby: 1. sčítací kampaň = 9 osob, 2. sčítací kampaň = 6 osob

Průměr za jeden provozní den = $(9 + 6) / 2 = 7,5$ osob

- b) Stanovení objemu oskm za úsek na spoji, který bude součinem tří hodnot, a to přepravených osob za daný úsek na spoji, počtem tarifních kilometrů za daný úsek a počtem provozních dní v daném měsíci za daný spoj.

Př. Úsek Studénka – Suchdol, spoj 1124, období 7 / 2020:

$7,5$ osob x 12 tarifních km x 31 provozních dní = 2 790 oskm za daný úsek, spoj a období

- c) Součtem oskm dle písm. b) tohoto odstavce a článku dohody za všechny úseky na všech spojích bude stanoven celkový objem oskm za jeden kalendářní měsíc.
6. Postup uvedený v odstavci 5 tohoto článku dohody bude aplikován na ta časová období, která nebudou ovlivněna opatřeními vyvolanými pandemií COVID-19. V obdobích ovlivněných pandemií budou hodnoty dle odstavce 5 písm. a) tohoto článku dohody poníženy o procento poklesu cestujících v tarifu dopravce na lince R8.
 7. Pro případ, že by byla vyhlášena pandemická pohotovost dle zákona č. 94/2021 Sb., o mimořádných opatřeních při epidemii onemocnění COVID-19 a o změně některých souvisejících zákonů nebo nouzového stavu dle Ústavního zákona č. 110/1998 Sb., o bezpečnosti České republiky, příp. obdobných opatření dle jiných platných právních

2. Za účelem zjištění případné protarifovací ztráty pro období jednotlivých kalendářních let budou provedeny dopravní průzkumy jednou ročně v termínu stanoveném na základě domluvy smluvních stran. Dopravní průzkumy budou provedeny ve všech spojích, a to společně zaměstnanci Koordinátora a Dopravce s cílem zjištění reálného počtu cestujících využívajících jízdní doklady dle Tarifu ODIS. Tyto průzkumy provedené společně zaměstnanci Koordinátora a Dopravce jsou nezbytnou podmínkou pro uplatnění výplaty protarifovací ztráty dle této Dohody.
3. Termíny dopravních průzkumů ve všech spojích se budou realizovat v úterý a v pátek (sedlový a špičkový den). Dopravní průzkumy se nebudou realizovat v době svátků nebo den před nebo po státních svátcích.
4. Na základě výsledků těchto průzkumů dojde ke stanovení skutečně dosažené protarifovací ztráty, jejíž výpočet bude stanoven porovnáním skutečně dosažených tržeb Dopravce z Tarifu ODIS včetně kompenzace poskytované dle Cenového výměru Ministerstva financí České republiky a minimálním požadovaným výnosem dle odst. 11 tohoto článku dohody za realizované osobokilometry (dále jen „oskm“) v Tarifu ODIS, a to za období příslušného kalendářního roku.
5. Výše protarifovací ztráty na základě uskutečněných dopravních průzkumů dle odst. 2 a 3 tohoto článku se stanovuje takto:

- a) Stanovení počtu cestujících v jednotlivých tarifních úsecích (úsekem je ta část trasy, která leží mezi dvěma vlakovými stanicemi) pro jeden provozní den za každý jednotlivý spoj, a to na základě výsledků realizovaných sčítacích kampaní.

Př. Úsek Studénka – Suchdol, spoj 1124:

Přepravené osoby: 1. sčítací kampaň = 9 osob, 2. sčítací kampaň = 6 osob

Průměr za jeden provozní den = $(9 + 6) / 2 = 7,5$ osob

- b) Stanovení objemu oskm za úsek na spoji, který bude součinem tří hodnot, a to přepravených osob za daný úsek na spoji, počtem tarifních kilometrů za daný úsek a počtem provozních dní v daném měsíci za daný spoj.

Př. Úsek Studénka – Suchdol, spoj 1124, období 7 / 2020:

$7,5$ osob x 12 tarifních km x 31 provozních dní = 2 790 oskm za daný úsek, spoj a období

- c) Součtem oskm dle písm. b) tohoto odstavce a článku dohody za všechny úseky na všech spojích bude stanoven celkový objem oskm za jeden kalendářní měsíc.
6. Postup uvedený v odstavci 5 tohoto článku dohody bude aplikován na ta časová období, která nebudou ovlivněna opatřeními vyvolanými pandemií COVID-19. V obdobích ovlivněných pandemií budou hodnoty dle odstavce 5 písm. a) tohoto článku dohody poníženy o procento poklesu cestujících v tarifu dopravce na lince R8.
 7. Pro případ, že by byla vyhlášena pandemická pohotovost dle zákona č. 94/2021 Sb., o mimořádných opatřeních při epidemii onemocnění COVID-19 a o změně některých souvisejících zákonů nebo nouzového stavu dle Ústavního zákona č. 110/1998 Sb., o bezpečnosti České republiky, příp. obdobných opatření dle jiných platných právních

předpisů, souhlasí smluvní strany s využitím alternativního způsobu stanovení výše protarifovací ztráty, který je upraven v odst. 9 a 10 tohoto článku dohody.

8. Při stanovení protarifovací ztráty za období pandemické pohotovosti, nouzového stavu nebo jiného opatření, kdy nebude možné realizovat sčítací kampaně dle tohoto článku, se bude při výpočtu její výše vycházet z hodnot poslední realizované sčítací kampaně dle odst. 5 písm. a) tohoto článku dohody ponížených o procento poklesu cestujících dle odst. 9 tohoto článku.
9. Stanovení procentuální výše poklesu cestujících se, nastane-li skutečnost dle odst. 7 tohoto článku, stanovuje následovně:

Výše objemu poklesu cestujících zjištěných realizovanou sčítací kampaní bude aplikována na základě hodnot poklesu cestujících zjištěných Dopravcem, a to takto:

- a) Dopravce zašle Koordinátorovi procenta poklesu cestujících v tarifu Dopravce, a to vždy čtyři vzorky za linku dle pokynů níže stanovených.
- b) Dopravce bude vždy porovnávat objem cestujících v tarifu Dopravce na dané lince ve dnech, kdy byla realizována sčítací kampaň s objem cestujících ve dnech ovlivněných pandemií. Vždy bude porovnáváno úterý s úterým a pátek s pátkem.
- c) Hodnoty dle písm. a) a b) tohoto odstavce dodá Dopravce Koordinátorovi vždy za stejný počet spojů v každém směru celkem čtyři vzorky, tj dva úterky a dva pátky, a to vždy za čtyři linky v každém směru.
- d) Procento poklesu pro daný směr bude průměrem zaslaných údajů za čtyři linky v jednom směru.

Př. Směr Bohumín – Suchdol, linky

linka	úterý	pátek	úterý	pátek	celkem za linku	průměr za směr (v %)
1104	100	17	-43	17	91	-22,81
1116	-9	21	-52	8	-32	
1118	-47	-60	-65	-44	-216	
1120	-26	-62	-63	-57	-208	

- e) Hodnota odpovídající objemu cestujících, která byla zjištěna realizovanou sčítací kampaní na každé lince, bude ponížena o výši procentuálního průměru dle písm. d) tohoto odstavce.
 - f) Procento poklesu bude vždy na každou linku v jednom směru rozpočteno poměrově k objemu cestujících v jednotlivých úsecích na jednotlivých linkách.
 - g) Po snížení objemu cestujících v jednotlivých úsecích a jednotlivých spojih dle předcházejícího bodu bude výpočet prokazatelné ztráty za období ovlivněné pandemií realizován dle bodů b) a c) odst. 5 tohoto článku.
10. Finanční vypořádání Kompenzace za Tarif ODIS v souladu s Přílohou č. 1 této Dohody se provádí 1x ročně.

11. Minimální požadovaný výnos bude činit 1 Kč/oskm bez DPH, tj. na osobokilometr přepraveného cestujícího v Tarifu ODIS. Tento výnos bude tvořen přidělenými tržbami dle platné Smlouvy o dělbě tržeb mezi dopravci v Integrovaném dopravním systému Moravskoslezského kraje ODIS, kompenzacemi slev na základě Výměru MF ČR a případně kompenzacemi ze strany Kraje.
12. Maximální částka kompenzace ze strany Moravskoslezského kraje Dopravci bude činit 200.000 Kč ročně.
13. První přehled tržeb Dopravce v Tarifu ODIS, a to včetně kompenzace poskytované dle Cenového výměru Ministerstva financí České republiky a realizovaných oskm v souladu s přílohou č. 1 této Dohody bude vyhotoven do 15 dnů po vyčíslení dopravních průzkumů dle odst. 2 a 3 tohoto článku.
14. Pro účetní měsíc prosinec běžného roku platí odchýlně od předchozích ustanovení tohoto článku, že:
 - a) Koordinátor provede určení podílu Dopravce z tržeb podle Tarif ODIS v souladu s termíny stanovenými v aktuální Smlouvě o dělbě tržeb v termínu nejpozději do 15. ledna,
 - b) Koordinátor zašle celkový přehled, tzn. Přílohu č. 1 Dohody k odsouhlasení Dopravci nejpozději do 20. ledna.
15. Dopravce a Kraj za součinnosti Koordinátora provedou do 15. února následujícího roku finanční vypořádání výše tržeb Dopravce za předmětné období dle článku VII odst. 1 této dohody, tj. vypořádání celkové výše Kompenzace za Tarif ODIS v souladu s ustanoveními tohoto článku. Finanční vypořádání Kompenzace za Tarif ODIS se provede na základě daňového dokladu, dle článku VI této dohody, avšak vždy tak, aby byl dodržen odst. 12 tohoto článku dohody.

VI.

Platební podmínky

1. Dopravci bude na účet uvedený v čl. I této dohody uhrazena předpokládaná celková roční výše Kompenzace za Tarif ODIS formou zálohy ve výši 200.000 Kč, a to na základě zálohové faktury vystavené ke dni 30. 6. příslušného kalendářního roku. Pro kalendářní rok 2021 bude záloha poskytnuta na základě zálohové faktury vystavené do 30 dní ode dne nabytí účinnosti této dohody.
2. Do 15 dnů ode dne přijetí zálohy poskytnuté dle odst. 1 tohoto článku dohody vystaví Dopravce v souladu se zákonem o DPH daňový doklad k přijaté záloze a doručí jej Kraji.
3. Objem poskytnuté zálohy na úhradu Kompenzace za Tarif ODIS vyplacené v souladu s touto dohodou podléhá ročnímu vyúčtování. Vyúčtování bude provedeno jako rozdíl mezi zálohovou platbou a skutečně dosaženou Kompenzací vypočtenou v souladu s přílohou č. 1 této Dohody.
4. Rozdíl v zúčtovacím daňovém dokladu – mezi vyúčtovanou částkou a uhrazenou zálohou, který je přeplatkem Kraje, je Dopravce povinen vrátit na příjmový účet Kraje do 21 dnů od vystavení daňového dokladu, nejvýše však do výše skutečně vyplacené zálohy na úhradu Kompenzace za Tarif ODIS za období příslušného kalendářního roku.

5. Kompenzace za uznávání tarifu ODIS představuje kompenzaci dopravce v návaznosti na Nařízení Rady č. 1370/2007 ze dne 23. října 2007 o veřejných službách v přepravě cestujících po železnici a silnici. V souladu s Informací Generálního finančního ředitelství ze dne 23. prosince 2009: „Informace k uplatnění DPH u veřejných služeb v osobní dopravě, bod 1a) není předmětem DPH. Nejedná se o úplatu za poskytnutí služeb dle ustanovení § 2 a § 14 zákona o DPH. Daň na výstupu se neuplatňuje, částka poskytnutá Krajem je částkou v úrovni bez daně.
6. Bude-li v budoucnu v důsledku změny příslušných právních předpisů nebo jejich výkladu státního orgánu kompenzace předmětem DPH, bude účtována v aktuálně platné, zákonem stanovené výši. Smluvní strany se dohodly, že v případě zákonné změny sazby DPH není nutno k této dohodě uzavírat dodatek. Dopravce odpovídá za to, že sazba daně z přidané hodnoty je stanovena v souladu s platnými právními předpisy. V případě, že Dopravce stanoví sazbu DPH či DPH v rozporu s platnými právními předpisy, je povinen uhradit Kraji veškerou škodu, která mu v souvislosti s tím vznikla.
7. Faktury budou mít všechny náležitosti stanovené obecně závaznými právními předpisy, v případě faktur – daňových dokladů náležitosti dle zákona o DPH. Faktury musí dále obsahovat:
 - a) číslo této dohody Kraje, IČO Kraje,
 - b) předmět plnění, tj. v případě zúčtovacího daňového dokladu text „Úhrada skutečně dosažené Kompenzace za Tarif ODIS za kalendářní rok - zapojení vlaků Dopravce do ODIS“,
 - c) označení banky a číslo účtu Dopravce, na který má být zapláceno (pokud je číslo účtu odlišné od čísla uvedeného v čl. I odst. 3 této dohody, je Dopravce povinen o této skutečnosti v souladu s čl. II odst. 2 této dohody informovat Kraj),
 - d) lhůtu splatnosti faktury,
 - e) označení osoby, která fakturu vyhotovila, včetně jejího podpisu a kontaktního telefonu,
 - f) označení útvaru Kraje, který případ likviduje (odbor dopravy).
8. Nebude-li faktura obsahovat některou povinnou nebo dohodnutou náležitost, bude-li chybně vyúčtována záloha, či finanční vypořádání za příslušný kalendářní rok, je Kraj oprávněn fakturu před uplynutím lhůty splatnosti vrátit Dopravci k provedení opravy. Ve vráceném dokladu Kraj vyznačí důvod vrácení. Dopravce provede opravu faktury. Odesláním vadné faktury zpět Dopravci přestává běžet původní lhůta splatnosti. Nová lhůta splatnosti běží opět ode dne doručení opravené faktury Kraji.
9. Lhůta splatnosti faktur je Dohodou stanovena na 21 kalendářních dnů od jejich vystavení. Dopravce fakturu prokazatelně doručí Kraji nejpozději do 5 dnů od data jejího vystavení. V případě nesplnění této lhůty se o příslušnou dobu prodlužuje lhůta její splatnosti.
10. Doručení faktury se provede elektronicky prostřednictvím datové schránky nebo e-mailu na adresu posta@msk.cz, příp. doporučeně prostřednictvím provozovatele poštovních služeb nebo osobně na podatelnu Krajského úřadu Moravskoslezského kraje.

11. Kraj je oprávněn provést kontrolu vystaveného finančního vypořádání za příslušný kalendářní rok. Dopravce je povinen oprávněným zástupcům Kraje provedení kontroly umožnit.
12. Povinnost zaplatit fakturu je splněna dnem odepsání příslušné částky z účtu Kraje, případně z účtu Dopravce.

VII.

Trvání dohody, výpovědní podmínky

1. Tato dohoda se uzavírá na dobu určitou, a to do konce platnosti a účinnosti Smlouvy o veřejných službách v přepravě cestujících veřejnou drážní osobní dopravou k zajištění dopravní obslužnosti vlaky celostátní dopravy na lince R8 Brno – Ostrava – Bohumín uzavřené mezi Dopravcem a Českou republikou – Ministerstvem dopravy (doba trvání této smlouvy je upravena do konce platnosti jízdního řádu pro období roku 2026/2027).
2. Smluvní strany shodně prohlašují, že Dopravce má na základě této dohody rovněž nárok na úhradu protarifovací ztráty ze strany Kraje, která mu vznikla od 1. 1. 2021 do dne nabytí účinnosti této Dohody.
3. Smluvní strany jsou oprávněny ukončit tuto dohodu bez udání důvodů, a to s výpovědní lhůtou 1 měsíce, která počíná běžet ode dne následujícího po dni doručení výpovědi straně vypovídané.

VIII.

Obchodní tajemství

1. Dopravce výslovně souhlasí s tím, že Kraj a KODIS je oprávněn poskytnout informace, které se dozvěděl v souvislosti s touto dohodou a při jejím plnění. Informace získané při plnění povinností dle této dohody a v souvislosti s ní je Kraj oprávněn v rozsahu stanoveném příslušnými právními předpisy (např. dle zákona č. 106/1999 Sb., o svobodném přístupu k informacím, ve znění pozdějších předpisů) sdělit třetím osobám.
2. V případě, že Dopravce některé takové informace považuje za obchodní tajemství, Kraj uvádí, že břemeno označení vybraných informací a prokázání, že tyto informace naplňují všechny znaky obchodního tajemství dle § 504 občanského zákoníku leží na Dopravci. V případě označení a prokázání, že se jedná o informace chráněné obchodním tajemstvím bude Kraj postupovat v souladu s příslušnými právními předpisy.

IX. Závěrečná ustanovení

1. Smluvní strany prohlašují, že tuto dohodu uzavírají svobodně a vážně, určitě a srozumitelně, nikoliv v tísní a za nápadně nevýhodných podmínek.
2. Smluvní strany prohlašují, že údaje uvedené v čl. I této dohody jsou v souladu se skutečností v době uzavření této dohody. Smluvní strany se zavazují, že změny dotčených údajů oznámí bez prodlení písemně dalším smluvním stranám. Při změně identifikačních údajů smluvních stran včetně změny účtu není nutné uzavírat k této dohodě dodatek.
3. Smluvní strany se zavazují písemně informovat ostatní smluvní strany o všech skutečnostech, které mohou mít vliv na plnění této dohody (např. vstup do likvidace, zahájení insolvenčního řízení), a to do 15 kalendářních dnů od doby, kdy se s touto skutečností seznámily nebo tuto skutečnost mohly zjistit.
4. Tato dohoda, včetně všech jejích příloh, může být měněna nebo doplňována pouze formou písemných, vzestupně číslovaných dodatků, jinak je taková změna nebo doplnění dohody neplatné.
5. Při ukončení této dohody si smluvní strany vypořádají vzájemné závazky nejpozději do 60 dnů od skončení její účinnosti.
6. Neplatnost nebo neúčinnost některého ustanovení této dohody nezpůsobuje neplatnost nebo neúčinnost celé dohody.
7. Smluvní strany nejsou oprávněny postoupit práva a povinnosti vyplývající z této dohody bez předchozího písemného souhlasu ostatních smluvních stran.
8. Tato dohoda nabývá platnosti dnem jejího podpisu všemi smluvními stranami a účinnosti dnem uveřejnění této dohody v registru smluv dle zákona č. 340/2015 Sb., o zvláštních podmínkách účinnosti některých smluv, uveřejňování těchto smluv a o registru smluv (zákon o registru smluv), ve znění pozdějších předpisů (dále jen „zákon o registru smluv“). Smluvní strany se dohodly, že zveřejnění této dohody v registru smluv provede v souladu se zákonem o registru smluv Kraj.
9. Osobní údaje obsažené v této dohodě budou Krajem zpracovávány pouze pro účely plnění práv a povinností vyplývajících z této dohody; k jiným účelům nebudou tyto osobní údaje Krajem použity. Kraj při zpracovávání osobních údajů dodržuje platné právní předpisy. Podrobné informace o ochraně osobních údajů jsou uvedeny na oficiálních webových stránkách Moravskoslezského kraje www.msk.cz.
10. Nedílnou součástí této dohody je Příloha č. 1– Vzor výkazu: Měsíční vyúčtování výše celkových tržeb Dopravce.
11. Tato dohoda je vyhotovena v sedmi (7) stejnopisech, z nichž každý má platnost originálu. Kraj obdrží tři (3) stejnopisy, Dopravce a Koordinátor obdrží po dvou (2) stejnopisech.

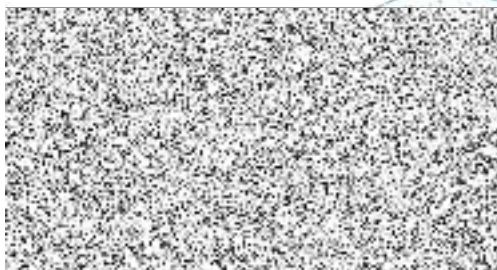
12. Doložka platnosti právního jednání dle § 23 zákona č. 129/2000 Sb., o krajích (krajské zřízení), ve znění pozdějších předpisů:

K uzavření této dohody má Kraj souhlas rady kraje udělený usnesením č. 26/1452 ze dne 29.9.2021.

Za Kraj:

Ing. Radek Podstawka
na základě pověření
hejtmana kraje

V Ostravě dne 08.11.2021



Za Koordinátora:

V Ostravě dne 21.10.2021

Ing. Aleš Stejskal

jednatel společnosti

Ing. Martin Dutko

jednatel společnosti



inátor ODI
2007
2007
2007

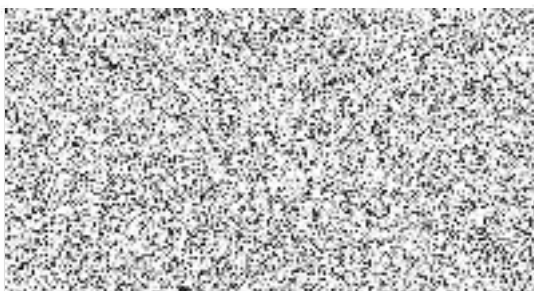


Za Dopravce:

V Brně dne 18.10.2021

Ing. Radim Jančura

člen správní rady



PŘEVZA
dne:
11.11.2021



ant

~

Příloha č. 1 Vzor výkazu: Měsíční vyúčtování výše celkových tržeb Dopravce

Skutečné celkové tržby Dopravce z tarifu ODIS (bez DPH), vyhodnocení a finanční vypořádání kompenzace za Tarif ODIS v roce 2021													
(kalkulace bez DPH)	leden	únor	březen	duben	květen	červen	červenec	srpen	září	říjen	listopad	prosinec	rok celkem
Realizované osobokilometry v "Tarifu ODIS" na základě průzkumů (1 oskm = 1 Kč bez DPH)													=SUMA(C9:N9)
Skutečný podíl tržeb Dopravce z "Tarifu ODIS" (bez DPH)													=SUMA(C10:N10)
Bilance = výše kompenzace za Tarif ODIS (bez DPH)	=C10-C9	=D10-D9	=E10-E9	=F10-F9	=G10-G9	=H10-H9	=I10-I9	=J10-J9	=K10-K9	=L10-L9	=M10-M9	=N10-N9	=SUMA(C12:N12)



MORAVSKOSLEZSKÝ KRAJ - KRAJSKÝ ÚŘAD		
ČÍSLO SMLOUVY (DODATKU) -5-		
04650	2021	DSH/1
poř. číslo	rok	zkr. odb.

Dodatek č. 1

k Dohodě o zapojení a podmínkách integrace vlaků dopravce RegioJet a.s. do Integrovaného dopravního systému ODIS

Článek 1 Smluvní strany

1. Moravskoslezský kraj

se sídlem: Ostrava, 28. října 117, PSČ 702 18
zastoupen: **Ing. Radkem Podstawkou**
náměstkem hejtmana kraje

IČO: 70890692
DIČ: CZ70890692
bankovní spojení: Česká spořitelna, a.s.
číslo účtu: 330181-1650676349/0800

(dále jen „Kraj“)

2. Koordinátor ODIS s.r.o.

se sídlem: 28. října 3388/111, Moravská Ostrava, 702 00 Ostrava
zastoupena: jednateli Ing. Alešem Stejskalem, Ing. Martinem Dutkem
IČO: 64613895
DIČ: CZ64613895
bankovní spojení: Česká spořitelna a.s.
číslo účtu: 1651582379/0800
zapsaná v obchodním rejstříku vedeném Krajským soudem v Ostravě, sp. zn. C 8979
(dále jen „Koordinátor“)

3. RegioJet a. s.

se sídlem: náměstí Svobody 86/17, Brno-město, 602 00 Brno
zastoupena: členem správní rady Ing. Radimem Jančurou
IČO: 28333187
DIČ: CZ28333187
bankovní spojení: Česká spořitelna a.s.
číslo účtu: 3656902/0800

zapsána v obchodním rejstříku vedeném Krajským soudem v Brně, sp. zn. B 5816

(dále jen „Dopravce“)

Článek 2 Základní ustanovení

1. Smluvní strany shodně prohlašují, že dne 8. 11. 2021 společně uzavřely Dohodu o zapojení a podmínkách integrace dopravce RegioJet a.s. do Integrovaného dopravního systému ODIS vedenou u Kraje pod evidenčním číslem 04650/2021/DSH dále jen „Dohoda“.

Článek 3 Změna Dohody

1. Článek V. odst. 11 nově zní takto:

Minimální požadovaný výnos bude činit **1,3 Kč/oskm bez DPH**, tj. na osobokilometr přepraveného cestujícího v Tarifu ODIS. Tento výnos bude tvořen přidělenými tržbami dle platné Smlouvy o dělbě tržeb mezi dopravci v Integrovaném dopravním systému Moravskoslezského kraje ODIS, kompenzacemi slev na základě Výměru MF ČR a případně kompenzacemi ze strany Kraje.

2. Smluvní strany se dohodly, že minimální požadovaný výnos ve výši 1,3 Kč/oskm dle odst. 1 tohoto článku náleží Dopravci ode dne 1. 1. 2022.

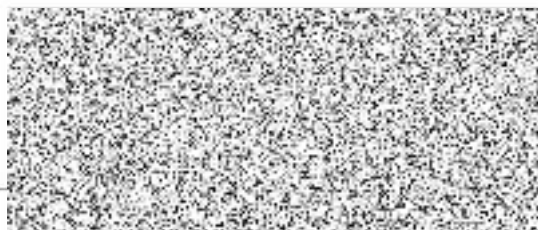
Článek 4 Závěrečná ustanovení

1. Smluvní strany prohlašují, že bezvýhradně souhlasí se všemi ustanoveními tohoto dodatku, což stvrzují svými podpisy.
2. Tento dodatek nabývá platnosti dnem podpisu všemi smluvními stranami a účinnosti dnem jeho uveřejnění v registru smluv dle zákona č. 340/2015 Sb., o zvláštních podmínkách účinnosti některých smluv, uveřejňování těchto smluv a o registru smluv (zákon o registru smluv), ve znění pozdějších předpisů. Zveřejnění tohoto dodatku v registru smluv provede v souladu se zákonem o registru smluv Kraj.
3. Osobní údaje obsažené v tomto dodatku budou Krajem zpracovány pouze pro účely plnění práv a povinností vyplývajících z tohoto dodatku; k jiným účelům nebudou tyto osobní údaje Krajem použity. Kraj při zpracování osobních údajů dodržuje platné právní předpisy. Podrobné informace o ochraně osobních údajů jsou uvedeny na oficiálních webových stránkách Kraje www.msk.cz.
4. Ostatní ustanovení Dohody tímto dodatkem neupravená zůstávají v platnosti beze změny.
5. Tento dodatek je vyhotoven v sedmi (7) stejnopisech, z nichž každý má platnost originálu. Kraj obdrží tři (3) stejnopisy, Dopravce a Koordinátor obdrží po dvou (2) stejnopisech.

6. Doložka platnosti právního jednání podle ust. § 23 zákona č. 129/2000 Sb., o krajích (krajské zřízení), ve znění pozdějších předpisů:

K uzavření tohoto dodatku má Kraj souhlas rady kraje udělený usnesením č. 50/3445 ze dne 8.8. 2022.

V Ostravě dne 22.08.2022



Ing. Radek Podstawka
na základě pověření
hejtmana kraje

V Brně dne 18.7.2022



Ing. Radim Jančura
člen správní rady



V Ostravě dne 19.7.2022



za Koordinátora
Ing. Aleš Stejskal
jednatel

V Ostravě dne 19.7.2022



za Koordinátora
Ing. Martin Dutko
jednatel



MORAVSKOSLEZSKÝ KRAJ - KRAJSKÝ ÚŘAD		
ČÍSLO SMLOUVY (DODATKU) -5-		
04650	2021	DSH/2
poř. číslo	rok	zkr. odb.

Dodatek č. 2

k Dohodě o zapojení a podmínkách integrace vlaků dopravce RegioJet a.s. do Integrovaného dopravního systému ODIS

Článek 1 Smluvní strany

1. Moravskoslezský kraj

se sídlem: Ostrava, 28. října 117, PSČ 702 18

zastoupen:

Janem Krkoškou, MBA, hejtmanem kraje

IČO: 70890692

DIČ: CZ70890692

bankovní spojení: Česká spořitelna, a.s.

číslo účtu: 330181-1650676349/0800

(dále jen „Kraj“)

2. Koordinátor ODIS s.r.o.

se sídlem: 28. října 3388/111, Moravská Ostrava, 702 00 Ostrava

zastoupena: jednateli Ing. Alešem Stejskalem, Ing. Martinem Dutkem

IČO: 64613895

DIČ: CZ64613895

bankovní spojení: Česká spořitelna a.s.

číslo účtu: 1651582379/0800

zapsaná v obchodním rejstříku vedeném Krajským soudem v Ostravě, sp. zn. C 8979

(dále jen „Koordinátor“)

3. RegioJet a. s.

se sídlem: náměstí Svobody 86/17, Brno-město, 602 00 Brno

zastoupena: členem správní rady Ing. Radimem Jančurou

IČO: 28333187

DIČ: CZ28333187

bankovní spojení: Česká spořitelna a.s.

číslo účtu: 3656902/0800

zapsána v obchodním rejstříku vedeném Krajským soudem v Brně, sp. zn. B 5816

(dále jen „Dopravce“)

Článek 2 Základní ustanovení

1. Smluvní strany shodně prohlašují, že dne 8. 11. 2021 společně uzavřely Dohodu o zapojení a podmínkách integrace dopravce RegioJet a.s. do Integrovaného dopravního systému ODIS vedenou u Kraje pod evidenčním číslem 04650/2021/DSH dále jen Dohoda.

2. Smluvní strany shodně prohlašují, že dne 24. 8. 2022 společně uzavřely Dodatek č. 1 k Dohodě o zapojení a podmínkách integrace dopravce RegioJet a.s. do Integrovaného dopravního systému ODIS vedenou u Kraje pod evidenčním číslem 04650/2021/DSH/D1 dále jen Dodatek č. 1.

Článek 3 Změna Dohody

1. Článek IV. odst. 1 nově zní takto:
Vyrovnání protarifovacích ztrát se dotýká začleněných spojů Dopravce, a to všech spojů linky R8 Bohumín — **Hranice na Moravě** dle aktuálně platného schváleného jízdního řádu.
2. Článek V. odst. 11 nově zní takto:
Minimální požadovaný výnos bude činit **1,5 Kč/oskm bez DPH**, tj. na osobokilometr přepraveného cestujícího v Tarifu ODIS. Tento výnos bude tvořen přidělenými tržbami dle platné Smlouvy o dělbě tržeb mezi dopravci v Integrovaném dopravním systému Moravskoslezského kraje ODIS, kompenzacemi slev na základě Výměru MF ČR a případně kompenzacemi ze strany Kraje.
3. Článek V. odst. 12 nově zní takto:
Maximální částka kompenzace ze strany Moravskoslezského kraje Dopravci bude činit **500.000 Kč** ročně.
4. Článek V. odst. 13 nově zní takto:
První přehled tržeb Dopravce v Tarifu ODIS, a to včetně kompenzace poskytované dle Cenového výměru Ministerstva financí České republiky a realizovaných oskm v souladu s přílohou č. 1 této Dohody bude vyhotoven do 15 dnů po vyčíslení dopravních průzkumů dle odst. 2 a 3 tohoto článku. **Objem realizovaných osobokilometrů zašle Koordinátor dopravci nejpozději 10 dnů po termínu poslední sčítací kampaně, a to za jednotlivé měsíce daného kalendářního roku.**
5. Článek V. odst. 14 nově zní takto:
Pro účetní měsíc prosinec běžného roku platí odchylně od předchozích ustanovení tohoto článku, že:
 - a) Koordinátor provede určení podílu Dopravce z tržeb podle Tarif ODIS v souladu s termíny stanovenými v aktuální Smlouvě o dělbě tržeb v termínu nejpozději do 15. ledna,
 - b) **Dopravce zašle celkový přehled, tzn. Přílohu č. 1 Dohody k odsouhlasení Koordinátorovi nejpozději do 20. ledna.**
6. Smluvní strany se dohodly, že ustanoveními dle odst. 1 až 5 tohoto článku se budou řídit, a podle nich plnit, ode dne 1. 1. 2023.

Článek 4 Závěrečná ustanovení

1. Smluvní strany prohlašují, že bezvýhradně souhlasí se všemi ustanoveními tohoto dodatku, což stvrzují svými podpisy.

2. Tento dodatek nabývá platnosti dnem podpisu všemi smluvními stranami a účinnosti dnem jeho uveřejnění v registru smluv dle zákona č. 340/2015 Sb., o zvláštních podmínkách účinnosti některých smluv, uveřejňování těchto smluv a o registru smluv (zákon o registru smluv), ve znění pozdějších předpisů. Zveřejnění tohoto dodatku v registru smluv provede v souladu se zákonem o registru smluv Kraj.
3. Osobní údaje obsažené v tomto dodatku budou Krajem zpracovány pouze pro účely plnění práv a povinností vyplývajících z tohoto dodatku; k jiným účelům nebudou tyto osobní údaje Krajem použity. Kraj při zpracování osobních údajů dodržuje platné právní předpisy. Podrobné informace o ochraně osobních údajů jsou uvedeny na oficiálních webových stránkách Kraje www.msk.cz.
4. Ostatní ustanovení Dohody tímto dodatkem neupravená zůstávají v platnosti beze změny.
5. Tento dodatek je vyhotoven v sedmi stejnopisech, z nichž každý má platnost originálu. Kraj obdrží tři (3) stejnopisy, Dopravce a Koordinátor obdrží po dvou (2) stejnopisech.

6. Doložka platnosti právního jednání podle ust. § 23 zákona č. 129/2000 Sb., o krajích (krajské zřízení), ve znění pozdějších předpisů:

K uzavření tohoto dodatku má Kraj souhlas rady kraje udělený usnesením č. 12/1223 ze dne 8. 6. 2023.

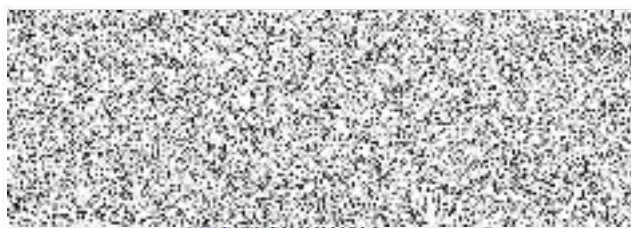
V Ostravě dne 21. 06. 2023



Jan Krkoška, MBA
hejtman kraje



V Brně dne 1. 8. 2023



Ing. Radim Jančura
člen správní rady

V Ostravě dne 9. 6. 2023



za Koordinátora
Ing. Aleš Stejskal
jednatel

V Ostravě dne 9. 6. 2023



za Koordinátora
Ing. Martin Dutko
jednatel

Koordinátor OBIS s.r.o.
28. října 3200/111
702 00 Olomouc
IČ: 64912425 DIČ: CZ64912425

Identifikátor: **KUMSX02VH8WT**

Dodatek č. 3
k Dohodě o zapojení a podmínkách integrace vlaků dopravce RegioJet a.s. do
Integrovaného dopravního systému ODIS

Článek 1
Smluvní strany

1. Moravskoslezský kraj

se sídlem: Ostrava, 28. října 117, PSČ 702 18
zastoupen: Janem Krkoškou, MBA
hejtmanem kraje
IČO: 70890692
DIČ: CZ70890692
bankovní spojení: Česká spořitelna, a.s.
číslo účtu: 330181-1650676349/0800

(dále jen „Kraj“)

2. Koordinátor ODIS s.r.o.

se sídlem: 28. října 3388/111, Moravská Ostrava, 702 00 Ostrava
zastoupena: jednateli Ing. Alešem Stejskalem, Ing. Martinem Dutkem
IČO: 64613895
DIČ: CZ64613895
bankovní spojení: Česká spořitelna a.s.
číslo účtu: 1651582379/0800

zapsaná v obchodním rejstříku vedeném Krajským soudem v Ostravě, sp. zn. C 8979

(dále jen „Koordinátor“)

3. RegioJet a. s.

se sídlem: náměstí Svobody 86/17, Brno-město, 602 00 Brno
zastoupena: členem správní rady Ing. Radimem Jančurou
IČO: 28333187
DIČ: CZ28333187
bankovní spojení: Česká spořitelna a.s.
číslo účtu: 3656902/0800

zapsána v obchodním rejstříku vedeném Krajským soudem v Brně, sp. zn. B 5816

(dále jen „Dopravce“)

Článek 2
Základní ustanovení

1. Smluvní strany shodně prohlašují, že dne 8. 11. 2021 společně uzavřely Dohodu o zapojení a podmínkách integrace dopravce RegioJet a.s. do Integrovaného dopravního systému ODIS vedenou u Kraje pod evidenčním číslem 04650/2021/DSH dále jen Dohoda.

2. Smluvní strany shodně prohlašují, že dne 22. 8. 2022 společně uzavřely Dodatek č. 1 k Dohodě o zapojení a podmínkách integrace dopravce RegioJet a.s. do Integrovaného dopravního systému ODIS vedenou u Kraje pod evidenčním číslem 04650/2021/DSH/D1 dále jen Dodatek č. 1.
3. Smluvní strany shodně prohlašují, že dne 1. 8. 2023 společně uzavřely Dodatek č. 2 k Dohodě o zapojení a podmínkách integrace dopravce RegioJet a.s. do Integrovaného dopravního systému ODIS vedenou u Kraje pod evidenčním číslem 04650/2021/DSH/D2 dále jen Dodatek č. 2.

Článek 3 Změna Dohody

1. Článek V. odst. 12 nově zní takto:

Maximální částka kompenzace ze strany Moravskoslezského kraje Dopravci bude v roce 2023 činit **1 800.000 Kč** ročně. Podmínkou vyplacení kompenzace je funkční načítání tzv. „yellowlistů“ (tj. informací o uhrazeném jízdném ODISkou pro spolucestující, psy a zavazadla v předchozím vlakovém spoji) se zajištěním kontroly těchto jízdenek a prodej jednotlivého jízdného ODIS hrazeného platební kartou nebo hotovostí.
2. Smluvní strany se dohodly, že ustanoveními dle tohoto odstavce se budou řídit, a podle nich plnit, ode dne 1. 1. 2023.

Článek 4 Závěrečná ustanovení

1. Smluvní strany prohlašují, že bezvýhradně souhlasí se všemi ustanoveními tohoto dodatku, což stvrzují svými podpisy.
2. Tento dodatek nabývá platnosti dnem podpisu všemi smluvními stranami a účinnosti dnem jeho uveřejnění v registru smluv dle zákona č. 340/2015 Sb., o zvláštních podmínkách účinnosti některých smluv, uveřejňování těchto smluv a o registru smluv (zákon o registru smluv), ve znění pozdějších předpisů. Zveřejnění tohoto dodatku v registru smluv provede v souladu se zákonem o registru smluv Kraj.
3. Osobní údaje obsažené v tomto dodatku budou Krajem zpracovány pouze pro účely plnění práv a povinností vyplývajících z tohoto dodatku; k jiným účelům nebudou tyto osobní údaje Krajem použity. Kraj při zpracování osobních údajů dodržuje platné právní předpisy. Podrobné informace o ochraně osobních údajů jsou uvedeny na oficiálních webových stránkách Kraje www.msk.cz.
4. Ostatní ustanovení Dohody tímto dodatkem neupravená zůstávají v platnosti beze změny.
5. Tento dodatek je vyhotoven v sedmi stejnopisech, z nichž každý má platnost originálu. Kraj obdrží tři (3) stejnopisy, Dopravce a Koordinátor obdrží po dvou (2) stejnopisech.

6. Doložka platnosti právního jednání podle ust. § 23 zákona č. 129/2000 Sb., o krajích (krajské zřízení), ve znění pozdějších předpisů:

K uzavření tohoto dodatku má Kraj souhlas zastupitelstva kraje udělený usnesením č. 14/1482 ze dne 7. 12. 2023.

V Ostravě dne _____

V Brně dne _____

**Ing.
Radim
Jančura** Digitally signed
by Ing. Radim
Jančura
Date:
2023.12.10
12:42:45 +01'00'

za Kraj
Jan Krkoška, MBA
hejtman kraje

za Dopravce
Ing. Radim Jančura
člen správní rady

V Ostravě dne _____

V Ostravě dne _____

**Ing. Aleš
Stejskal** Digitálně podepsal
Ing. Aleš Stejskal
Datum: 2023.12.11
14:56:35 +01'00'

**Ing.
Martin
Dutko** Digitálně podepsal
Ing. Martin Dutko
Datum: 2023.12.11
14:56:51 +01'00'

za Koordinátora
Ing. Aleš Stejskal
jednatel

za Koordinátora
Ing. Martin Dutko
jednatel

Identifikátor: **KUMSX030TNYE**

Dodatek č. 4
k Dohodě o zapojení a podmínkách integrace vlaků dopravce RegioJet a.s. do
Integrovaného dopravního systému ODIS

Článek 1
Smluvní strany

1. Moravskoslezský kraj

se sídlem: Ostrava, 28. října 117, PSČ 702 18
zastoupen: Ing. Josefem Bělicou, MBA
hejtmanem kraje
IČO: 70890692
DIČ: CZ70890692
bankovní spojení: Česká spořitelna, a.s.
číslo účtu: 330181-1650676349/0800

(dále jen „Kraj“)

2. Koordinátor ODIS s.r.o.

se sídlem: 28. října 3388/111, Moravská Ostrava, 702 00 Ostrava
zastoupena: jednateli Ing. Alešem Stejskalem, Ing. Martinem Dutkem
IČO: 64613895
DIČ: CZ64613895
bankovní spojení: Česká spořitelna a.s.
číslo účtu: 1651582379/0800
zapsaná v obchodním rejstříku vedeném Krajským soudem v Ostravě, sp. zn. C 8979

(dále jen „Koordinátor“)

3. RegioJet a. s.

se sídlem: náměstí Svobody 86/17, Brno-město, 602 00 Brno
zastoupena: členem správní rady Ing. Radimem Jančurou
IČO: 28333187
DIČ: CZ28333187
bankovní spojení: Česká spořitelna a.s.
číslo účtu: 3656902/0800

zapsána v obchodním rejstříku vedeném Krajským soudem v Brně, sp. zn. B 5816

(dále jen „Dopravce“)

Článek 2
Základní ustanovení

1. Smluvní strany shodně prohlašují, že dne 8. 11. 2021 společně uzavřely Dohodu o zapojení a podmínkách integrace dopravce RegioJet a.s. do Integrovaného dopravního systému ODIS vedenou u Kraje pod evidenčním číslem 04650/2021/DSH dále jen Dohoda.

2. Smluvní strany shodně prohlašují, že dne 22. 8. 2022 společně uzavřely Dodatek č. 1 k Dohodě o zapojení a podmínkách integrace dopravce RegioJet a.s. do Integrovaného dopravního systému ODIS vedenou u Kraje pod evidenčním číslem 04650/2021/DSH/1 dále jen Dodatek č. 1.
3. Smluvní strany shodně prohlašují, že dne 1. 8. 2023 společně uzavřely Dodatek č. 2 k Dohodě o zapojení a podmínkách integrace dopravce RegioJet a.s. do Integrovaného dopravního systému ODIS vedenou u Kraje pod evidenčním číslem 04650/2021/DSH/2 dále jen Dodatek č. 2.
4. Smluvní strany shodně prohlašují, že dne 20. 12. 2023 společně uzavřely Dodatek č. 3 k Dohodě o zapojení a podmínkách integrace dopravce RegioJet a.s. do Integrovaného dopravního systému ODIS vedenou u Kraje pod evidenčním číslem 04650/2021/DSH/3 dále jen Dodatek č. 3.

Článek 3 **Změny a doplňky Dohody**

1. Článek V. odst. 3 nově zní takto:
Termíny dopravních průzkumů ve všech spojích budou stanoveny na úterý, pátek, sobotu a neděli v jarních nebo podzimních měsících (duben, květen, září, říjen). Dopravní průzkumy se nebudou realizovat v době svátků nebo den před nebo po státních svátcích. Úterý je stanoveno pro účely dalších výpočtů průměrným dnem přepravní poptávky pro období pondělí–čtvrtek.
2. Článek V. odst. 5 nově zní takto:
Výše protarifovací ztráty na základě uskutečněných dopravních průzkumů dle odst. 2 a 3 tohoto článku se stanovuje takto:
 - a) Pro stanovení přepravního výkonu v oskm se bude vycházet z tarifních kilometrů jednotlivých mezizastávkových úseků a z podkladů získaných ze sčítací kampaně – pro každý sčítací den budou vypočteny oskm za všechny vlaky daného dne:
 - data za úterý se použijí pro období pondělí–čtvrtek (pouze pracovní dny)
 - data za pátek se použijí pro pátky (pouze pracovní dny)
 - data za sobotu se použijí pro soboty (pokud není svátek)
 - data za neděli se použijí pro neděle a státní svátkyTímto budou získány přepravní výkony pro jednotlivé dny.
 - b) Následně bude přepravní výkon daného dne vynásoben počtem výskytů těchto dní ve stanoveném období – při měsíčním vykazování to je počet dní v měsíci, při čtvrtletním počet dní v kvartálu, při ročním počet dní v roce. Toto bude provedeno pro všechny sledované typové dny, resp. dny sčítání (út, pá, so, ne).
Tímto bude získán přepravní výkon za stanovené období (měsíc, čtvrtletí, rok).
 - c) V měsících červenec a srpen bude vypočtený přepravní výkon snížen o 10 %.
 - d) Následně bude porovnán přepravní výkon z roku 2023 s přepravním výkonem aktuálního roku. Přepravní výkon aktuálního roku je rozdělen na část rovnou přepravnímu výkonu z roku 2023 a meziroční přírůstek.
 - e) Přepravní výkon z roku 2023 bude hrazen ve výši stanovené v odst. 11 tohoto článku. Přírůstek přepravního výkonu bude hrazen v úrovni 50 % minimálního požadovaného výnosu v odst. 11 tohoto článku.

- f) Při meziroční změně přepravního výkonu o více jak 25 % se smluvní strany zavazují jednat o nové metodice výpočtu protarifovací ztráty.
3. Článek V. odst. 9 nově zní takto:
Stanovení procentuální výše poklesu cestujících se, nastane-li skutečnost dle odst. 7 tohoto článku, stanovuje následovně:
Výše objemu poklesu cestujících zjištěných realizovanou sčítací kampaní bude aplikována na základě hodnot poklesu cestujících zjištěných Dopravcem, a to takto:
- Dopravce zašle Koordinátorovi procenta poklesu cestujících v tarifu Dopravce, a to vždy čtyři vzorky pro každý sledovaný vlak dle pokynů níže stanovených.
 - Dopravce bude vždy porovnávat objem cestujících v tarifu Dopravce na dané lince ve dnech, kdy byla realizována sčítací kampaň s objem cestujících ve dnech ovlivněných pandemií. Vždy budou porovnávány příslušné dny mezi sebou úterý-úterý, pátek-pátek, sobota-sobota, neděle-neděle.
 - Procento poklesu přepravního výkonu bude prostým průměrem zaslaných údajů, tzn. celkový přepravní výkon za období pandemické pohotovosti bude пониžen o průměrný pokles počtu cestujících získaný uvedeným způsobem.

Př. Původní přepravní výkon za období pandemické pohotovosti (např. březen 2024 byl stanoven dle předchozího průzkumu na 100 000 oskm, průměrné snížení přepravního výkonu je 45 %, tj. přepočtený přepravní výkon v období pandemické pohotovosti je 45 000 oskm).

4. Článek V. odst. 11 nově zní takto:
Minimální požadovaný výnos bude v kalendářním roce 2024 činit 1,6425 Kč/oskm bez DPH, tj. na osobokilometr přepraveného cestujícího v Tarifu ODIS. Tento výnos bude tvořen přidělenými tržbami dle platné Smlouvy o dělbě tržeb mezi dopravci v Integrovaném dopravním systému Moravskoslezského kraje ODIS, kompenzacemi slev na základě Výměru MF ČR a případně kompenzacemi ze strany Kraje. Tento minimální požadovaný výnos může být meziročně navýšen, přičemž navýšení nepřekročí meziroční nárůst cen obvyčejného jízdného v Systému jednotného tarifu (OneTicket).
5. Článek V. odst. 12 nově zní takto:
Maximální částka kompenzace ze strany Moravskoslezského kraje Dopravci bude v roce 2024 činit 1 800.000 Kč ročně. Tato maximální částka se pro další roky zvyšuje automaticky dle stejných pravidel jako minimální požadovaný výnos v odstavci 4, článku V. Podmínkou vyplacení kompenzace na rok 2024 je splnění minimálně 3 z 5 úkolů uvedených v bodech a) – e) tohoto odstavce, a to v termínu do 7. 2. 2025. Splnění úkolů ověří a písemně potvrdí Koordinátor Dopravci, na základě výzvy Dopravce ke kontrole splnění úkolů.
- Prodloužení časové platnosti jízdních dokladů ODIS: nově bude časová platnost v minutách dána součtem paušální hodnoty 90 min + (2 x počet km). Na ODISku je dále zapisován nárok na zvýhodněný přestup v délce 45 minut od ukončení časové platnosti jízdenky.
 - Napojení dispečinku RJ na dispečink KODIS.
 - Kontrola a uznávání jízdních dokladů ODIS vydaných v prodejních kanálech ČD (e-shop ČD, mobilní aplikace Můj vlak) dle dokumentace ČD, včetně identifikace stornovaných dokladů.
 - Kontrola krátkodobých jízdenek zakoupených v mobilní aplikaci ODISapka: jízdenky jsou prezentovány ve formě QR kódu v mobilní aplikaci ODISapka (papírová forma QR-jízdenky není možná).

- e) Kontrola dlouhodobých jízdenek zakoupených v mobilní aplikaci ODISapka = ODISka v mobilu: jízdenky jsou prezentovány ve formě QR kódu, fotografie uživatelů a kupóny budou uloženy v kontrolních zařízeních ve formě white listu.
6. Článek IX. odst. 10 nově zní takto:
Nedílnou součástí této dohody je Příloha č. 1 – Vzor výkazu: Vyúčtování výše celkových tržeb Dopravce, která nahrazuje předchozí Přílohu č. 1 – Vzor výkazu: Měsíční vyúčtování výše celkových tržeb Dopravce.
7. Smluvní strany se dohodly, že ustanovení dle odst. 1 až 6 tohoto článku jsou účinné ode dne 1. 1. 2024.

Článek 4 **Závěrečná ustanovení**

1. Smluvní strany prohlašují, že bezvýhradně souhlasí se všemi ustanoveními tohoto dodatku, což stvrzují svými podpisy.
2. Tento dodatek nabývá platnosti dnem podpisu všemi smluvními stranami a účinnosti dnem jeho uveřejnění v registru smluv dle zákona č. 340/2015 Sb., o zvláštních podmínkách účinnosti některých smluv, uveřejňování těchto smluv a o registru smluv (zákon o registru smluv), ve znění pozdějších předpisů. Zveřejnění tohoto dodatku v registru smluv provede v souladu se zákonem o registru smluv Kraj.
3. Osobní údaje obsažené v tomto dodatku budou Krajem zpracovány pouze pro účely plnění práv a povinností vyplývajících z tohoto dodatku; k jiným účelům nebudou tyto osobní údaje Krajem použity. Kraj při zpracování osobních údajů dodržuje platné právní předpisy. Podrobné informace o ochraně osobních údajů jsou uvedeny na oficiálních webových stránkách Kraje www.msk.cz.
4. Ostatní ustanovení Dohody tímto dodatkem neupravená zůstávají v platnosti beze změny.
5. Tento dodatek je vyhotoven v sedmi stejnopisech, z nichž každý má platnost originálu. Kraj obdrží tři (3) stejnopisy, Dopravce a Koordinátor obdrží po dvou (2) stejnopisech.

6. Doložka platnosti právního jednání podle ust. § 23 zákona č. 129/2000 Sb., o krajích (krajské zřízení), ve znění pozdějších předpisů:

K uzavření tohoto dodatku má Kraj souhlas rady kraje udělený usnesením č. 109/7518 ze dne 19. 8. 2024.

V Ostravě dne _____

V Brně dne _____

Elektronický podpis - 10.9.2024
Certifikát autora podpisu:
Jméno: Ing. Josef Bělíca, MBA
Vydal: PostSignum Qualified CA 4
Platnost do: 23.4.2027 16:54 +02:00

Ing.
Radim
Jančura
Digitally signed
by Ing. Radim
Jančura
Date: 2024.08.22
15:25:25 +02'00'

za Kraj
Ing. Josef Bělíca, MBA
hejtman kraje

za Dopravce
Ing. Radim Jančura
člen správní rady

V Ostravě dne _____

V Ostravě dne _____

Ing.
Aleš
Stejskal
Digitálně
podepsal Ing.
Aleš Stejskal
Datum:
2024.08.22
12:31:39 +02'00'

Ing.
Martin
Dutko
Digitálně
podepsal Ing.
Martin Dutko
Datum:
2024.08.22
12:31:16 +02'00'

za Koordinátora
Ing. Aleš Stejskal
jednatel

za Koordinátora
Ing. Martin Dutko
jednatel

Vyúčtování výše celkových tržeb Dopravce

Výpočet přepravního výkonu na lince R8 za období leden - červen a září - prosinec 2024				
Výpočet přepravního výkonu za rok 2024		Počet výskytů	Denní přepravní výkon	Celkový přepravní výkon
	Pracovní den ① - ④			=E5*D5
	Pracovní den ⑤			=E6*D6
	Sobota (kromě †)			=E7*D7
	Neděle a státem uznané svátky			=E8*D8
Celkový vypočtený přepravní výkon v oskm za období:			=SUM(F5:F8)	
Výpočet přepravního výkonu na lince R8 za období červenec a srpen 2024				
Výpočet přepravního výkonu za rok 2024		Počet výskytů	Denní přepravní výkon	Celkový přepravní výkon
	Pracovní den ① - ④		=E5*E21	=E13*D13
	Pracovní den ⑤		=E6*E21	=E14*D14
	Sobota (kromě †)		=E7*E21	=E15*D15
	Neděle a státem uznané svátky		=E8*E21	=E16*D16
Celkový vypočtený přepravní výkon v oskm za období:			=SUM(F13:F16)	
Celkový vypočtený přepravní výkon v oskm za rok 2024:			=F9+F17	

Koeficient pro ponížení přepravního výkonu za období červenec a srpen

0.9

Přepravní výkon na lince R8 za rok 2023

3627134.58 oskm

Přepravní výkon na lince R8 za rok 2024 - data ze sčítání roku 2024

=F19 oskm

Přírůstek přepravního výkonu mezi rokem 2023 a posuzovaným rokem

=E25/E23

=E24-E23 oskm

MODEL	Plná výše za cestující z loňského průměru	1.6425	Kč (bez DPH)
	Snížená výše za nové cestující (nad průměrem)	=D27*0.5	Kč (bez DPH)
	Přepravní výkon dle dat z r. 2023	=E23	oskm
	Přepravní výkon rok 2024 (noví cestující)	=E24-D29	oskm
	Nárokovaná tržba	=(D27*D29)+(D28*D30)	Kč (bez DPH)

TRŽBY	Přidělené tržby dopravci RJ vč. kompenzace za rok 2024	0	Kč (bez DPH)
-------	--	---	--------------

PROTARIFOVACÍ ZTRÁTA	Rozdíl mezi přidělenými a nárokovanými tržbami za rok 2024	=D31-D33	Kč (bez DPH)
----------------------	--	----------	--------------