

## **Rozhodnutí zastupitelstva SMO a záměr daru nemovitých věcí za podmínek**

### **OZNÁMENÍ STATUTÁRNÍHO MĚSTA OSTRAVY O ZÁMĚRU DAROVAT**

*v katastrálním území: Moravská Ostrava, obec Ostrava*

*lokalita: ul. 28. října*

Zastupitelstvo města dne 26.06.2024 usnesením č. 0905/ZM2226/16 rozhodlo o záměru města darovat pozemky v k. ú. Moravská Ostrava, obec Ostrava

ve vlastnictví statutárního města Ostravy, nesvěřené městskému obvodu, a to:

- část pozemku parc. č. 2625/2 o výměře 168,9 m<sup>2</sup>
- část pozemku parc. č. 2634/37 o výměře 104,6 m<sup>2</sup>
- část pozemku parc. č. 3594/6 o výměře 75,5 m<sup>2</sup>
- pozemek parc. č. 2634/6
- pozemek parc. č. 2634/35

ve vlastnictví statutárního města Ostravy, svěřené městskému obvodu Moravská Ostrava a Přívoz, a to:

- část pozemku parc. č. 2635/1 o výměře 734,4 m<sup>2</sup>
- část pozemku parc. č. 2639/12 o výměře 14,9 m<sup>2</sup>
- část pozemku parc. č. 2727/1 o výměře 331,5 m<sup>2</sup>
- část pozemku parc. č. 2727/2 o výměře 1022,5 m<sup>2</sup>
- část pozemku parc. č. 3594/18 o výměře 9 m<sup>2</sup>
- pozemek parc. č. 3594/19
- pozemek parc. č. 3594/7
- pozemek parc.č. 2637

a to dle zákresu v situačním výkrese, který je přílohou č 1.3 předloženého materiálu Moravskoslezskému kraji, se sídlem 28.října 2771/117, 702 00 Ostrava. IČO 708 90 692

za podmínek, že:

- rozsah předmětu daru bude upřesněn geometrickým zaměřením dokončených staveb pozemních komunikací, vybudovaných v rámci akce „Novostavba Moravskoslezské vědecké knihovny“, přičemž části pozemků pod nově vybudovanými či stavebně upravovanými pozemními komunikacemi, které jsou či se po dokončení stavby stanou místními komunikacemi ve smyslu zákona č. 13/1997 Sb., o pozemních komunikacích, ve znění pozdějších předpisů, předmětem daru nebudou,
- podrobnější podmínky darování budou respektovat Dohodu č. 10846/1023/OM ze dne 8.8. 2023 dle přílohy č. 3 předloženého materiálu

a zároveň si vyhradilo právo kdykoliv tento záměr zrušit

### **Územní informace k záměru daru**

VI/2A - PREDMET PRÁVA  
VI/2B - SMO - SVEPRÁVIE 'MOB  
VI/2C - SMO





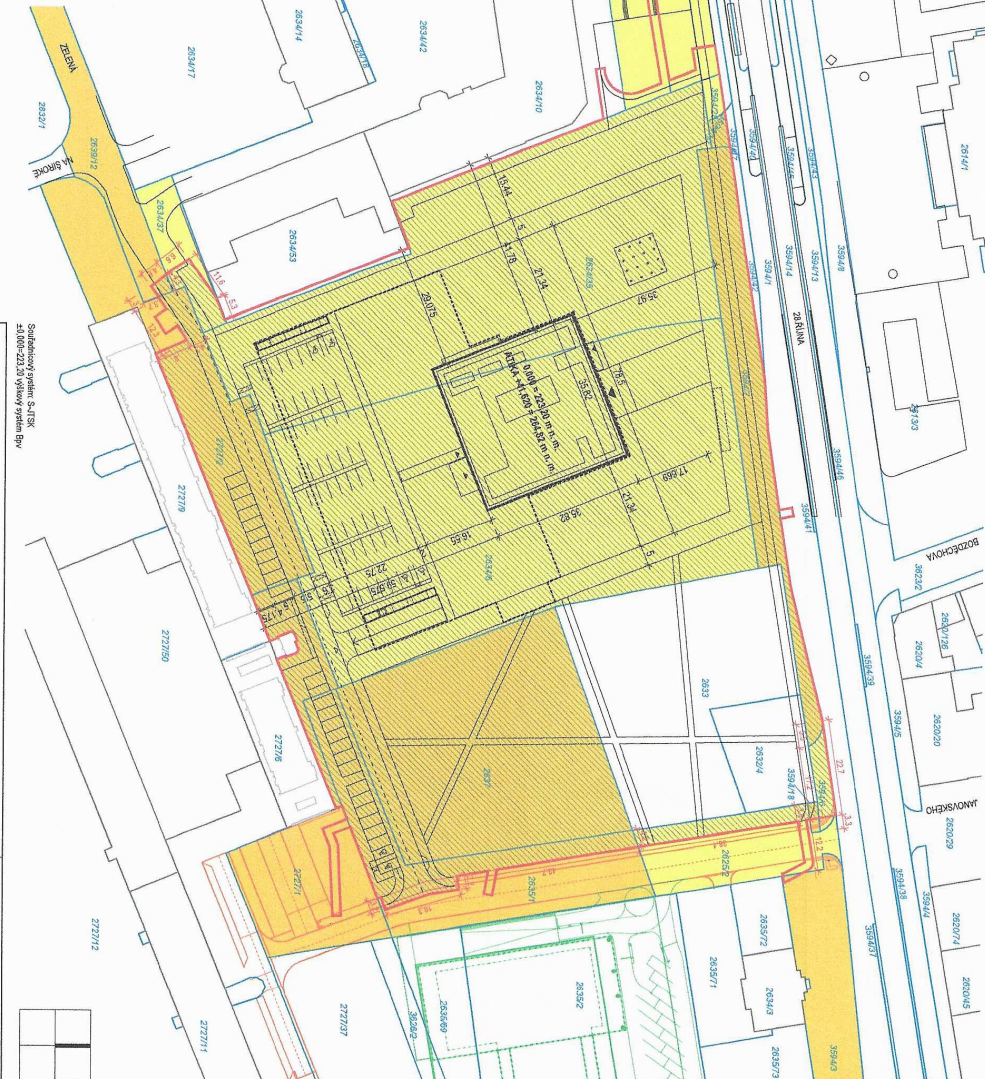
PRÍLOHA č. 13

- LEGENDA:**
- hranice stavebného pozemku
  - hranice parcel - katastrálna mapa
  - naryznávaná stavba
  - naryznávaná stavba - hranice súdneho veku / výzvy
  - záměr A - Rekonštrukcia základnej školy, základná upevňujúca dňa na ul. Východná
  - záměr B - CTP Administratívny objekt na námestí Republiky, Ostrava, 2. fáza

**LEGENDA VLASTNÍKŮ POZEMKŮ**

p.č.	vlastník	počet částí pozemku	výměra na částku	výměra na podlahu
28362	Stavění město Ostrava, Průmyslový areál 18038, Městská Ostrava, 70200 Ostrava	VI/1	148 m <sup>2</sup>	734,4 m <sup>2</sup>
28363	Stavění město Ostrava, Průmyslový areál 18038, Městská Ostrava, 70200 Ostrava, ve správě MČO*P	VI/1	2746 m <sup>2</sup>	2746 m <sup>2</sup>
28364	Stavění město Ostrava, Průmyslový areál 18038, Městská Ostrava, 70200 Ostrava, ve správě MČO*P	VI/1	14,9 m <sup>2</sup>	14,9 m <sup>2</sup>
28365	Stavění město Ostrava, Průmyslový areál 18038, Městská Ostrava, 70200 Ostrava, ve správě MČO*P	VI/1	1222 m <sup>2</sup>	331,5 m <sup>2</sup>
28366	Stavění město Ostrava, Průmyslový areál 18038, Městská Ostrava, 70200 Ostrava, ve správě MČO*P	VI/1	1546 m <sup>2</sup>	102,5 m <sup>2</sup>
28367	Stavění město Ostrava, Průmyslový areál 18038, Městská Ostrava, 70200 Ostrava, ve správě MČO*P	VI/1	17 m <sup>2</sup>	9,6 m <sup>2</sup>
28368	Stavění město Ostrava, Průmyslový areál 18038, Městská Ostrava, 70200 Ostrava, ve správě MČO*P	VI/1	38 m <sup>2</sup>	38 m <sup>2</sup>
28369	Stavění město Ostrava, Průmyslový areál 18038, Městská Ostrava, 70200 Ostrava	VI/1	90 m <sup>2</sup>	90 m <sup>2</sup>

p.č.	vlastník	počet částí pozemku	výměra na částku	výměra na podlahu
28370	Stavění město Ostrava, Průmyslový areál 18038, Městská Ostrava, 70200 Ostrava, ve správě MČO*P	VI/1	148 m <sup>2</sup>	734,4 m <sup>2</sup>
28371	Stavění město Ostrava, Průmyslový areál 18038, Městská Ostrava, 70200 Ostrava, ve správě MČO*P	VI/1	2746 m <sup>2</sup>	2746 m <sup>2</sup>
28372	Stavění město Ostrava, Průmyslový areál 18038, Městská Ostrava, 70200 Ostrava, ve správě MČO*P	VI/1	14,9 m <sup>2</sup>	14,9 m <sup>2</sup>
28373	Stavění město Ostrava, Průmyslový areál 18038, Městská Ostrava, 70200 Ostrava, ve správě MČO*P	VI/1	1222 m <sup>2</sup>	331,5 m <sup>2</sup>
28374	Stavění město Ostrava, Průmyslový areál 18038, Městská Ostrava, 70200 Ostrava, ve správě MČO*P	VI/1	1546 m <sup>2</sup>	102,5 m <sup>2</sup>
28375	Stavění město Ostrava, Průmyslový areál 18038, Městská Ostrava, 70200 Ostrava, ve správě MČO*P	VI/1	17 m <sup>2</sup>	9,6 m <sup>2</sup>
28376	Stavění město Ostrava, Průmyslový areál 18038, Městská Ostrava, 70200 Ostrava, ve správě MČO*P	VI/1	38 m <sup>2</sup>	38 m <sup>2</sup>
28377	Stavění město Ostrava, Průmyslový areál 18038, Městská Ostrava, 70200 Ostrava	VI/1	90 m <sup>2</sup>	90 m <sup>2</sup>



Stavěbní územní plán  
č.ÚP.006.223.19.0001.001.001

stavbu:	<b>NOVOSTAVBA MORAVSKOSLEZSKÉ VĚDECKÉ KNIHOVNY</b>	Kuba & Pflač architekti s.r.o.
investor:	Moravskoslezský kraj, 28. října 117, 702 18 Ostrava	diel. arch. Ladislav Kuba Ing. M.A. Tomáš Pátek Kopecká 58, 602 00 Brno e-mail: stavby@kuba-pflac.cz
zodpovedný projektant stavby:	Arch. arch. Ladislav Kuba	projektant detailů objektu: Kuba & Pflač architekti s.r.o.
zodpovedný projektant částí objektu:	Arch. arch. Ladislav Kuba	výpracoval: Ing. arch. Katerina Adamová, Ing. arch. Petrík Číž
datum:	02.12.2020	oznaki: detail
číslo:	SITUÁČNÍ VÝKRESY	1:1000
údaje:	SITUÁČNÍ VÝKRESY	č.č.

## DOHODA

o dalších podmínkách k vydanému souhlasu s realizací stavebního záměru „Novostavba Moravskoslezské vědecké knihovny" uzavřená dle ustanovení § 1746 odst. 2 zákona č. 89/2012 Sb., občanský zákoník, v platném a účinném znění (dále jen „občanský zákoník")

Statutární město Ostrava, městský obvod Moravská Ostrava a  
Přívoz se sídlem: náměstí Dr. E. Beneše 555/6 729 29 Ostrava  
IČO: 845451 DIČ:  
zastoupeno:

dále jen „Městský obvod" na Stranejeane..

a

Moravskoslezský kraj se sídlem: 28. října 2771/117, 702 OO  
Ostrava IČO: 70890692 DIČ:  
CZ70890692 zastoupený: Iem krde

MORAVSKOSLEZSKÝ KRAJ - KRAJSKÝ ÚŘAD		
ČÍSLO SMLOUVY / DODATKU		
03437 poř. číslo	a: P24. rok	14 zkr. odb.

dále jen „Moravskoslezský kraj" na straně druhé

(oba též jako „účastník" nebo společně také jako „účastníci")

1.

### Úvodní ustanovení

- Městský obvod prohlašuje, že jsou mu svěřeny do správy následující pozemky vlastněné Statutárním městem Ostrava:
  - parc. č. 2635/1 ostatní plocha, ostatní komunikace, - parc. č. 2727/1 ostatní plocha, zeleň, - parc. č. 2727/2 ostatní plocha, zeleň, - parc. č. 3594/7 ostatní plocha, ostatní komunikace, - parc. č. 3594/18 ostatní plocha, ostatní komunikace, - parc. č. 3594/19 ostatní plocha, ostatní komunikace, - parc. č. 2637 ostatní plocha, zeleň, - parc. č. 2639/12 ostatní plocha, ostatní komunikace

zapsaných v katastru nemovitostí u Katastrálního úřadu pro Moravskoslezský kraj, Katastrálního pracoviště Ostrava, pro k. ú. Moravská Ostrava, obec Ostrava na LV č. 3000 (dále jen „dotčené pozemky").
- Zastupitelstvo Moravskoslezského kraje rozhodlo usnesením č. 9/886 ze dne 15. 9. 2022 o zahájení realizace projektu „Černá kostka — Centrum digitalizace, vědy a inovace (dále také jako „projekt"). Předmětem projektu je vytvoření moderní vzdělávací instituce umístěné v nové budově Moravskoslezské vědecké knihovny nazvané Černá kostka, která bude centrem digitální transformace kultury v regionu a garantem uchování dědictví kraje v digitální podobě.
- Rada Městského obvodu rozhodla usnesením č. 2760/RMOB1822/44/21 ze dne 15. 3. 2021 o udělení souhlasu s realizací stavebního záměru „Novostavba Moravskoslezské vědecké knihovny", pro účely vydání stavebního povolení.
- V rámci stavebního záměru „Novostavba Moravskoslezské vědecké knihovny\*" a projektu bude mj. na částech dotčených pozemků umístěn stavební objekt SO 25a „Úprava místní komunikace Zelená", stavební objekt SO 25b „Úprava místní komunikace 28. října" a část

stavebního objektu SO 26 „Parkoviště, chodníky a zpevněné plochy“, (dále jen „stavební objekty“), a to v tomto rozsahu na pozemku:

parc. č. 2635/1	SO 25a + SO 26
parc. č. 2727/1	SO 25a
parc. č. 2727/2	SO 25a
parc. č. 3594/7	SO 25b
parc. č. 3594/18	SO 25b
parc. č. 3594/19	SO 25b
parc. č. 2637	SO 25a + SO 26
parc. č. 2639/12	SO 25a

vše dle výkresu „Situační“ č. MSVK-DSP-D. 1-101-00R, který je přílohou Č. 1 této dohody.

11.

### Předmět dohody

1. Předmětem této dohody je stanovení dalších podmínek v souvislosti s uděleným souhlasem s realizací stavebního záměru uvedenému v čl. I. odst. 3. této dohody, na jehož základě dojde k realizaci stavebních objektů uvedených v čl. I. odst. 4. této dohody na dotčených pozemcích. Tato dohoda se nevztahuje k pozemkům a stavbám na nich umístěným v rámci realizace stavebního záměru „Novostavba Moravskoslezské vědecké knihovny“, které jsou ve vlastnictví statutárního města a nejsou svěřeny Městskému obvodu.
2. Realizací stavebních objektů (SO 25a + SO 25b) dojde ke zhodnocení stávajících místních komunikací Zelená a 28. října ve správě Městského obvodu, dle stavebního povolení vydaného Statutárním městem Ostrava, Úřadem městského obvodu Moravská Ostrava a Přívoz, odborem stavebního řádu a přestupků ze dne 18.11.2021, pod č.j. MOaP/096353/21/OSRP1/Lin, SP. zn.: S-MOaP/011122/21, které je přílohou č. 2 této dohody, přičemž:
  - stavební objekt SO 25a zahrnuje prodloužení stávající místní komunikace III. třídy v prodloužené ulici Zelená a její nové součásti, tj. stavba nových chodníků a kolmá parkovací stání, mj. na pozemcích parc. č. 2727/1, parc. č. 2639/12, parc. č. 2727/2, parc. č. 2635/1 a parc. č. 2637; místní komunikace je ve vlastnictví statutárního města Ostrava (dále pro účely této dohody také jako „stávající komunikace I“)
  - stavební objekt SO 25b zahrnuje stavební úpravy stávající dělené stezky pro chodce a cyklisty podél ul. 28. října (mj. na pozemcích parc. č. 3594/7, parc. č. 3594/18 a parc. č. 3594/19); stezka určená k plnění funkce místní komunikace IV. třídy je ve vlastnictví statutárního města Ostrava (dále pro účely této dohody také jako „stávající komunikace 2“).
3. Realizací stavebního objektu SO 26, který je v bezprostředním okolí stavby „Novostavba Moravskoslezské vědecké knihovny“, dojde k vybudování nové stavby parkovacích/odstavných míst, chodníků a stezek pro pěší v parku dle stavebního povolení uvedeného v bodě 2. tohoto článku (mj. na pozemcích parc. č. 2727/2, parc. č. 2635/1 a parc. č. 2637); jedná se o veřejně přístupné účelové komunikace, které zůstanou ve vlastnictví Moravskoslezského kraje.

111.

### Práva a povinnosti účastníků

1. Moravskoslezský kraj prohlašuje, že realizace výše uvedených stavebních objektů je spolufinancována prostřednictvím Operačního programu Spravedlivá transformace, který stanoví jako jednu z podmínek dobu udržitelnosti projektu v délce 10 let.

2. Městský obvod je srozuměn s tím, že na realizaci výše uvedených stavebních objektů jsou čerpány prostředky Operačního programu Spravedlivá transformace a umožní, lze-li to na něm v souladu s právními předpisy požadovat, aby výsledky realizace projektu Novostavba Moravskoslezské vědecké knihovny byly zachovány po dobu udržitelnosti projektu, která činí 10 let od finančního ukončení projektu. Prohlášení o zachování výsledku realizace projektu Novostavba Moravskoslezské

vědecké knihovny po dobu udržitelnosti projektu bude Moravskoslezskému kraji Městským obvodem vydáno nejpozději do 14 dní od dne podpisu této dohody.

3. Moravskoslezský kraj se zavazuje informovat Městský obvod o termínu ukončení udržitelnosti projektu neprodleně poté, co tato skutečnost nastane.
4. Účastníci dohody prohlašují a mají za nesporné, že Dřevěným technického zhodnocení stávající komunikace 1 a stávající komunikace 2 nedochází ke změně vlastnického práva k nim, nemění se jejich statut místní komunikace a že jejich vlastníkem je statutární město Ostrava, se svěřením Městskému obvodu, který také vykonává jejich správu dle zákona č. 13/1997 Sb., o pozemních komunikacích, ve znění pozdějších předpisů. Moravskoslezský kraj bere rovněž na vědomí, že provedením výše uvedených stavebních objektů se tyto stávají v právním smyslu součástí stávající komunikace 1 a stávající komunikace 2.
5. Účastníci se dohodli, s ohledem na výše popsanou dobu udržitelnosti projektu, že k předání zhodnocení stávající komunikace 1 a stávající komunikace 2 Městskému obvodu dojde neprodleně po jejich kolaudaci. Účastníci se dále dohodli, že účetní odpisy technického zhodnocení stávající komunikace 1 a stávající komunikace 2 bude provádět Moravskoslezský kraj. Moravskoslezský kraj se tímto vzdává jakéhokoliv finančního vyrovnání za zhodnocení stávající komunikace 1 a stávající komunikace 2.
6. Účastníci této dohody se dohodli, že po vydání kolaudačního souhlasu, příp. rozhodnutí nebo jiného rozhodnutí umožňující užívání stávající komunikace 1 a stávající komunikace 2, předají Městskému obvodu neprodleně veškerou dokumentaci jejich skutečného provedení včetně všech dalších nezbytných podkladů, aby Městský obvod, jako jejich vlastník a správce, mohl náležitě a v rozsahu stanoveném zákonem č. 13/1997 Sb., o pozemních komunikacích, ve znění pozdějších předpisů, plnit stanovené povinnosti, vykonávat jejich správu a vlastnická práva k nim.
7. V rámci realizace stavebního objektu SO 25a vybuduje Moravskoslezský kraj 28 kolmých parkovacích stání, které se po jejich vybudování a kolaudaci stanou součástí stávající komunikace 1. Uvedená parkovací stání se nachází v dopravní zóně a v zóně uvedené v nařízení města č. 8/2022, kterým se pro účely organizování dopravy vymezují na území města oblasti s placeným stáním. Městský obvod a Moravskoslezský kraj se dohodli, že Městský obvod po dobu udržitelnosti výše uvedeného projektu zachová kolmá parkovací stání pro veřejnost jako bezplatná obecná stání.
8. Moravskoslezský kraj prohlašuje, že má záměr část nově vzniklých komunikací stavebního objektu SO 26 bezúplatně převést po uplynutí doby udržitelnosti projektu do vlastnictví statutárního města Ostrava. Smluvní strany se zavazují, že za účelem bezúplatného převedení vlastnického práva k nově vzniklým komunikacím včetně jejich součástí, zahájí ve lhůtě dvou let předcházejících konci udržitelnosti projektu jednání, na jehož základě si dohodnou rozsah převáděných komunikací.

#### **Závěrečná ustanovení**

1. Účastníci po přečtení této dohody prohlašují, že souhlasí s jejím obsahem, že tato byla sepsána na základě pravdivých údajů, jejich pravé a svobodné vůle, na důkaz čehož připojují níže uvedeného dne své podpisy.
2. Tato dohoda nabývá účinnosti dnem jejího podpisu všemi zúčastněnými stranami.
3. Tuto dohodu lze měnit a doplňovat pouze po dohodě obou účastníků, a to formou vzestupně číslovaných písemných dodatků.
4. Tato dohoda je sepsána ve čtyřech vyhotoveních s platností originálu, z nichž každý účastník obdrží dvě vyhotovení.

### **Doložka platnosti**

1. Doložka platnosti právního jednání dle S 23 zákona č. 129/2000 Sb., o krajích (krajské zřízení), ve znění pozdějších předpisů:

1.1. O uzavření této dohody rozhodla rada kraje usnesením č. 74/5421 ze dne 17. 7. 2023

2. Doložka platnosti právního jednání dle S 41 zákona č. 128/2000 Sb., o obcích (obecní zřízení), ve znění pozdějších předpisů:

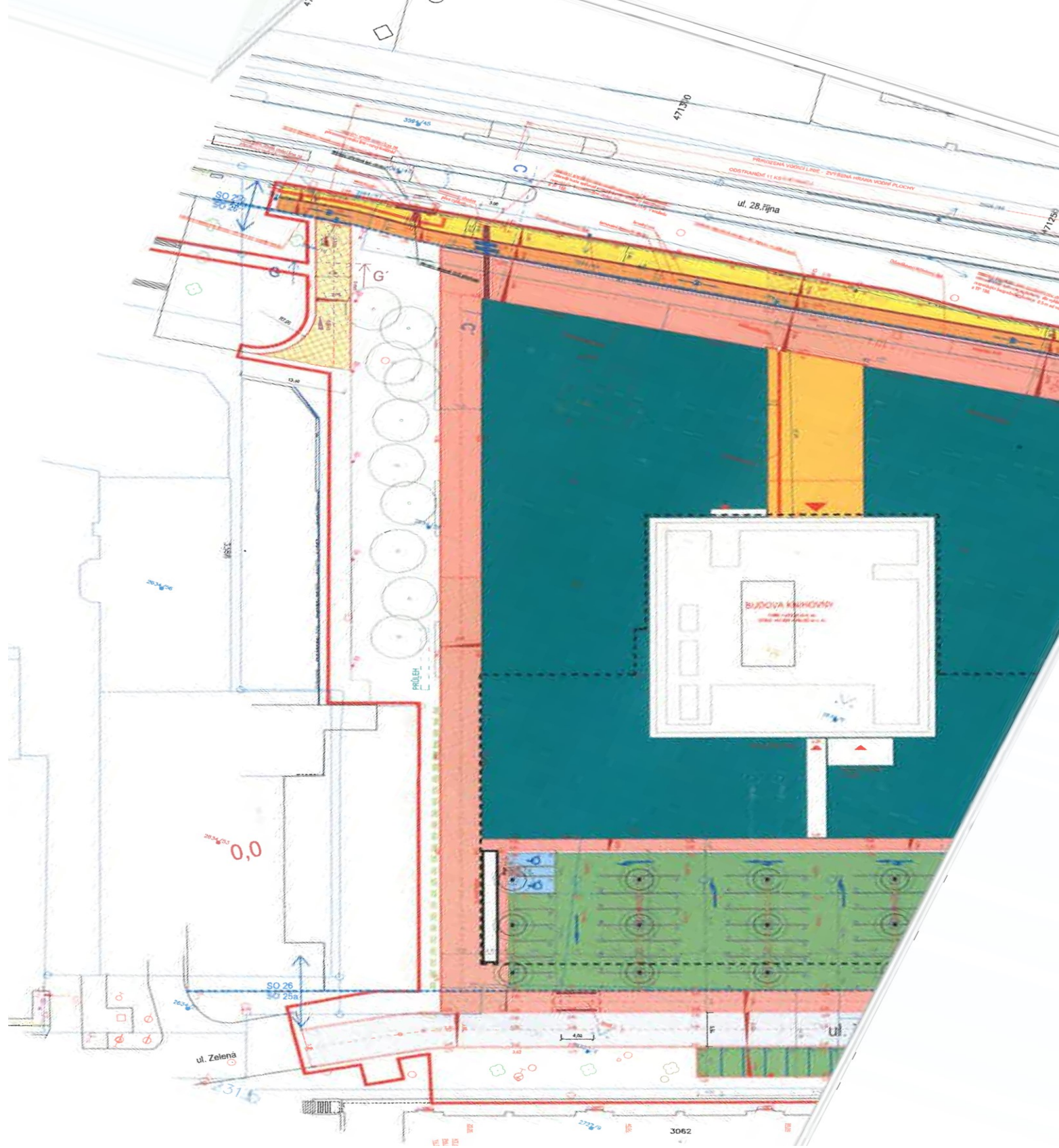
2.1. O uzavření této dohody rozhodla rada Městského obvodu usnesením č. 0771/RMOB2226/17/23, ze dne 24. 7. 2023.

### **Přílohy:**

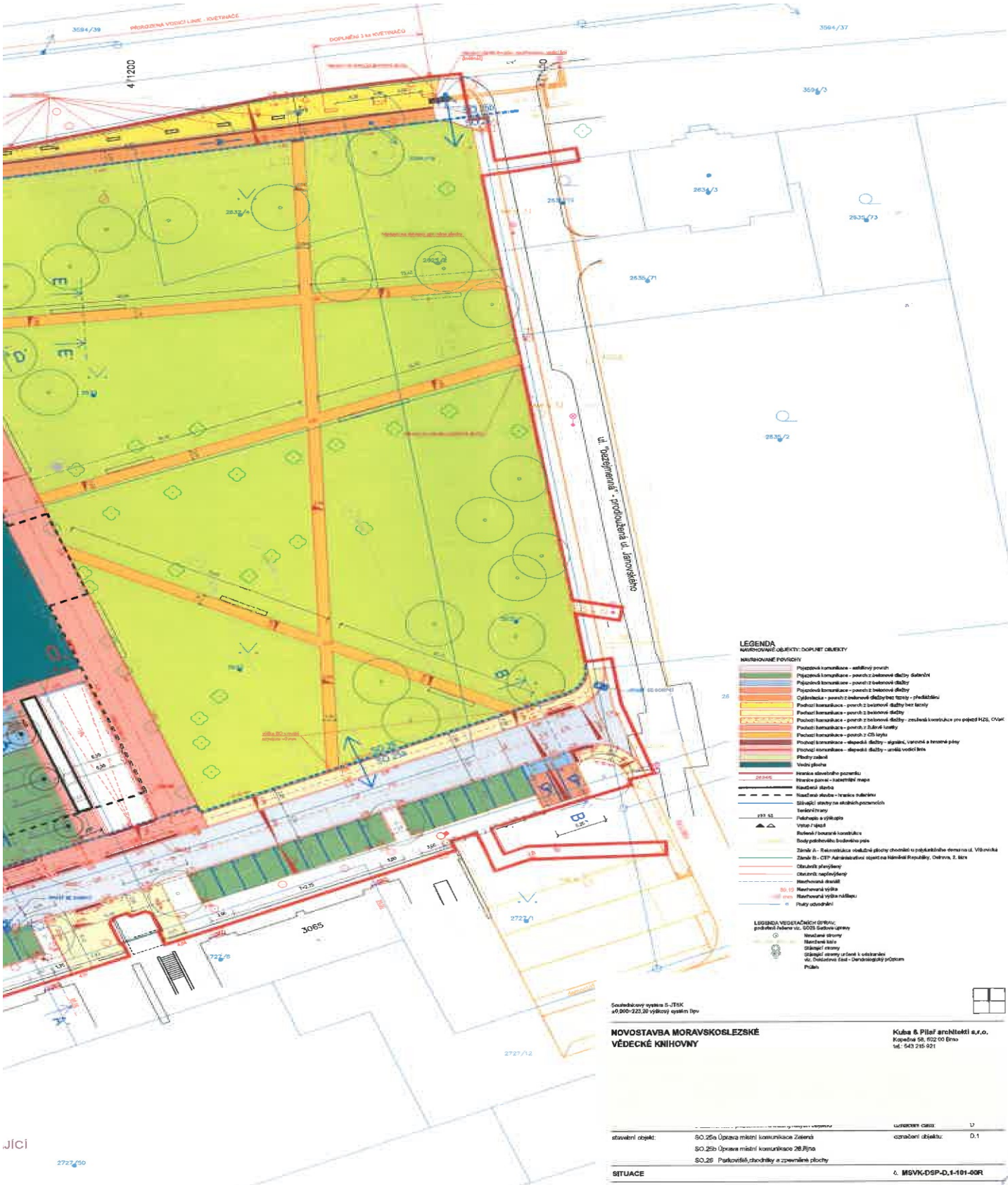
č. 1 situační snímek s vyznačením rozsahu komunikace

č. 2 stavební povolení ze dne 18.11.2021









- LEGENDA**  
 ARCHITECTURNÍ OBJEKTY: DOPLETĚ OBJEKTY
- NÁSTROJNÉ POVRCHY:**
- Přístupná komunikace - asfaltový povrch
  - Přístupná komunikace - povrch z betonové dlažby dělená
  - Přístupná komunikace - povrch z betonové dlažby
  - Dyklozovaná - povrch z betonové dlažby bez tlamy - příkrování
  - Parkovací komunikace - povrch z betonové dlažby bez tlamy
  - Parkovací komunikace - povrch z betonové dlažby
  - Parkovací komunikace - povrch z betonové dlažby - zesílená konstrukce pro parket H2O, CVK
  - Parkovací komunikace - povrch z betonové dlažby bez tlamy
  - Parkovací komunikace - povrch z CS kytky
  - Parkovací komunikace - středová dlažba - agasit, varovaná a terasová pásy
  - Parkovací komunikace - středová dlažba - umělé vlnité kámen
  - Plochy závlahy
  - Vodní plocha
  - Herce divokého potoka
  - Herce panel - betonový map
  - Rozhledná plocha
  - Národní dlažba - keramické dlažby
  - Sítovací střešní na skloněných pozemcích
  - terakotiny
  - Podhledy a výpláže
  - Vlasy / spáry
  - Rozhled / betonová konstrukce
  - Stopy přírodních budovského příjezdu
  - Základ A - Betonová konstrukce vlnitá plocha chodník v parkovištní zóně na ul. Věrníčkova
  - Základ B - CSTP Administrativní objekt na náměstí Republiky, Opatov, 2. území
  - Občasná plochy
  - Občasná napojení
  - Nastavená dlažba
  - 20, 10 - Nastavená dlažba
  - 20, 10 - Nastavená dlažba - kámen
  - Platy uobčaní
- LEGENDA VEGETAČNÍ OBJEKTY:**
- průhledná linie vs. 2000 - stromová území
  - Nastavené stromy
  - Nastavené keře
  - Občasný stromy
  - Občasný stromy v rámci 1. územní zóny
  - Vz. Důkazní část - Dendrologický systém
  - Platby

Soutěžový systém S-TRK  
 s0.900-225.00 výhledový systém Dp

**NOVOSTAVBA MORAVSKOSLEZSKÉ  
 VĚDECKÉ KNIHOVNY**

Kuba & Pilař architekti s.r.o.  
 Kopačova 58, 602 00 Brno  
 tel.: 543 215 921

stavební objekt:	SO.25a Úprava místní komunikace Zelená SO.25b Úprava místní komunikace 28.října SO.26 Parkovištní chodníky a zpevněné plochy	úroveň čísel:	U7
SITUACE		číslo čísel:	D.1
			č. MSVK-DSP-D.1-101-00R

JCI  
 2727/00

Statutární město Ostrava

Úřad městského obvodu Moravská Ostrava a Přívoz odbor stavebního řádu a  
přestupků

Vaše značka:

Ze dne:

SP. zn.:	MOaP/096353/21/OSŘP1/Lin S-MOaP/011122/21	Moravskoslezský kraj IČO 70890692
Vyřizuje:		Doručeno prostřednictvím
Telefon. :		Kuba & Pilař architekti s.r.o.
E-mail:		Kopečná 58/387 602 OO B mo
Datum:	18.11.2021	

**Rozhodnutí**  
stavební povolení

Výroková část:

Statutární město Ostrava, Úřad městského obvodu Moravská Ostrava a Přívoz, odbor stavebního řádu a přestupků, jako věcně a místně příslušný speciální stavební úřad podle ustanovení 15 odst. I zákona Č. 183/2006 Sb., o územním plánování a stavebním řádu (stavební zákon), ve znění pozdějších předpisů (dále jen "stavební zákon") ve vazbě na ustanovení § 16 odst. zákona č. 13/1997 Sb., o pozemních komunikacích, ve znění pozdějších předpisů (dále jen "zákon o pozemních komunikacích") a podle ustanovení S 139 odst. 2 zákona č. 128/2000 Sb., o obcích (obecní zřízení), ve znění pozdějších předpisů ve spojení s ustanovením článku 23 odst. 2 písm. c) obecně závazné vyhlášky č. 14/2013 Statut města Ostravy, ve znění pozdějších změn a doplňků, vykonávající působnost ve věcech veřejně přístupných účelových komunikací a místních komunikací podle ustanovení S 40 odst. 4 písm. a) zákona o pozemních komunikacích ve stavebním řízení přezkoumal podle 108 až 114 zákona č. 183/2006 Sb., o územním plánování a stavebním řádu (stavební zákon), ve znění pozdějších předpisů (dále jen "stavební zákon") žádost o stavební povolení, kterou dne 4.2.2021 podal Moravskoslezský kraj, IČO 70890692, 28. října 117/2771, 702 OO Ostrava, kterého zastupuje Kuba & Pilař architekti s.r.o., IČO 27738027, Kopečná 58/387, 602 OO Brno (dále jen "stavebník"), a na základě tohoto přezkoumání:

vydává

podle S 115 stavebního zákona a 18c vyhlášky č. 503/2006 Sb., o podrobnější úpravě územního rozhodování, územního opatření a stavebního řádu, ve znění pozdějších předpisů s přihlédnutím k 16 zákona o pozemních komunikacích stavební povolení, kterým se povoluje provedení stavby

**NOVOSTAVBA MORAVSKOSLEZSKÉ VĚDECKÉ KNIHOVNY**

SO 25a Úprava místní komunikace ul. Zelená

SO 25b Úprava místní komunikace ul. 28. října

SO 26 Parkoviště, chodníky a zpevněné plochy

(dále jen "stavba"), na pozemcích parc. č. 2625/2, 2632/4, 2633, 2634/6, 2634/8, 2634/33, 2634/35, 2634/37, 2634/43, 2635/1, 2637, 2639/12, 2727/1, 2727/2, 3594/6, 3594/7, 3594/9, 3594/18, 3594/19, 3594/28 v katastrálním území Moravská Ostrava, obec Ostrava.

Podle zvláštního zákona, tj. zákona o pozemních komunikacích se jedná o stavbu pozemních komunikací, určených k plnění funkce veřejně přístupné účelové komunikace a místních komunikací III. a IV. třídy (po majetkoprávním vypořádání s obcO.

Stavba obsahuje:

Předmětem stavby je novostavba příjezdové komunikace v trase prodloužené ul. Zelené (dnes bezejmenné ulice), jež je nyní ukončena cca 30 m za křižovatkou ul. Zelená x Na Široké; dále novostavba 58 parkovacích stání na nadzemním parkovišti přístupných z této příjezdové komunikace; 28 kolmých stání na této příjezdové komunikaci; zpevněné plochy v okolí navrhované stavby knihovny a odvodnění zpevněných ploch. Součástí stavby jsou také stavební úpravy stávajících chodníků a dělené stezky pro chodce a cyklisty podél ul. 28. října.

Jedná se o trvalou stavbu. Účelem stavby je zajistit vytvoření maximálního počtu stání pro osobní vozidla v řešené lokalitě, zkvalitnění veřejného prostranství, bezbariérové trasy pro nevidomé. Stavba bude sloužit veřejnosti a bude volně přístupná.

SO 25a Úprava místní komunikace ul. Zelená

Objekt SO 25a zahrnuje prodloužení místní komunikace v prodloužené ulici Zelená, přilehlá kolmá parkovací stání, průběžný levostranný chodník v šířce 2,5 — 3,6 m a chodníky při pravé straně nové komunikace. Cílem je vytvoření maximálního možného počtu parkovacích stání na zadané ploše a zajištění dopravy pro vozidla a pěší.

Vozovka komunikace je navržena s asfaltovým krytem jako obousměrná, jednotné šířky 5,50 m (šířka jízdního pruhu — 2 x 2,50 m, šířka vodicího proužku s funkcí odvodňovacího proužku — 2 x 0,25 m). Vozovka je navržena s jednostranným příčným sklonem 2,5 % a bude lemována silničními žulovými obrubami o rozměrech 1000x250x200 mm. Vozovka bude netuhá, tvořená souvrstvím z asfaltových směsí.

Součástí stavby je stavba nových chodníků, a to průběžný levostranný chodník v šířce 2,5 — 3,6 m a chodníky při pravé straně nové komunikace. Komunikace bude po levé straně lemována chodníkem šířky 2,20 m — 3,60 m. Trasa chodníku bude v maximální možné míře přizpůsobena okolnímu terénu a stávající výsadbě. Jednostranný příčný sklon chodníku je max. 2,0 % směrem k vozovce, min. průchozí šířka s příčným sklonem max. 2,0 % je zajištěna v min. šířce 900 mm. Chodník bude ze strany zeleně lemován betonovými obrubami o rozměrech 1000x80x250 mm (zvýšená obruba 460 mm), od komunikace je chodník lemován silničními žulovými obrubami s nášlapem +100 mm. Na chodníkové plochy navazují zpevněné plochy objektu SO 26.

Součástí délky chodníku budou 3 sjezdy. Sjezdy 1 a 2: dva samostatné sjezdy přes chodník, kterými má být připojeno parkoviště u knihovny — šířky 4,00 m. Sklon v místě chodníku 2,0 %. Sjezd č. 1 bude sloužit pro vjezd na parkoviště, sjezd č. 2 bude sloužit výjezd z parkoviště. Sjezd A: připojení hromadné podzemní garáže (1. PP) objektu Moravskoslezské vědecké knihovny. Sklon v místě chodníku 1,0 %. S ohledem na celistvost prostoru byl zde vytvořen chodníkový přejezd. Délka snížení je 8,3 m. Kryt je navržen z betonové dlažby a betonové distanční dlažby o rozměru 200x200x80. Stání pro ZTP jsou navrženy z betonové dlažby 200x200x80 mm. Spáry dlažby budou vyplněny křemičitým pískem nebo štěrkem frakce 2/5. V okolí nově vysazovaných stromů budou použity pororošty.

Součástí této komunikace budou dále parkovací stání, navržena ve třech parkovacích zálivech, které budou umístěny po pravé straně komunikace. Parkovací stání budou o celkovém počtu 28 kolmých stání, z nichž jsou 2 stání vyhrazena pro vozidla přepravující osoby těžce pohybově postižené (dále jen „ZTP“). Parkoviště bude sloužit pro osobní automobily. Délka běžných parkovacích stání bude 5,00 m, šířka stání 2,75 m, krajní stání 3,0 m. Stání pro ZTP jsou navržena jako společná pro 2 stání a budou o šířce 6,2 m, se společným manipulačním prostorem o šířce 1,20 m. Parkovací stání budou lemována silničními žulovými obrubami o rozměrech 1000x250x200 mm.

Stavební objekt je navržen jako místní komunikace III. třídy a navazuje na zpevněné plochy objektu SO 26.

Dešťová voda bude z povrchu chodníku odváděna pomocí příčného 2% sklonu na povrch vozovky. Odtud bude příčným a podélným sklonem komunikace svedena do kanalizačních vpustí. Povrch vozovky prodloužené ulice Zelená bude odvodněn podélným a příčným spádem do dvou nově navržených uličních vpustí. Mříže vpustí budou orientovány kolmo na měř jízdy. Výška nivelety všech vpustí, bude 0 20 mm níže, než výška nivelety komunikací nebo zpevněných ploch. Uliční vpusti nejsou součástí tohoto objektu (součást SO 07 a SO 09).

SO 25b Úprava místní komunikace ul. 28. Října

Jsou navrženy stavební úpravy stávající dělené stezky pro chodce a cyklisty, která se nachází mezi navrhovanou knihovnou a komunikací na ul. 28. Října, tj. před vstupním prostorem k nové knihovně a v prostoru před parkem. Dojde k jejímu rozšíření a předláždění. Stezka pro chodce šířky je o šířce 2,35 — 4,96 m a stezka pro cyklisty šířky



2,0 m, příčný sklon je 2% jednostranný. Povrch bude z betonové dlažby bez fazety (jedná se pouze o výměnu horního krytu (dlažby)).

Obsahem objektu je dále zrušení stávajícího sjezdu ze silnice ul. 28. října na stávající parkoviště v prostoru budoucí knihovny. V místě rušeného sjezdu bude provedena dělená stezka pro chodce a cyklisty navazující na stávající stezku. V místě rušeného sjezdu bude stezka nově doplněna v celé konstrukční vrstvě. Dělená stezka je lemována od komunikace na ul. 28. října stávajícími žulovými silničními obrubami a od travnaté plochy zapuštěnými betonovými obrubami o rozměrech 1000x80x250 mm. Podélný sklon dělené stezky pro chodce a cyklisty je stávající a kopíruje sklon komunikace na ul. 28. října. Jednostranný příčný sklon je navržen max. 2,0 % směrem k vozovce, min. průchozí šířka s příčným sklonem max. 2,0 % bude zajištěna v min. šířce 900 mm. Výškové řešení bylo navrženo s ohledem na plynulé napojení na stávající a ostatní zpevněné plochy jiných objektů. Dělená stezka pro chodce a cyklisty je určena k plnění funkce místní komunikace IV. třídy a navazuje na zpevněné plochy objektu SO 26.

V místech nového nájezdu hasičských vozidel k budově čp. 3388 v k.ú. Moravská Ostrava bude snížena obruba komunikace na +0,08 m a konstrukce zpevněných ploch (dělená stezka pro chodce a cyklisty) zesíleny.

Dešťová voda bude z povrchů zpevněných ploch odváděna příčným sklonem 2,0 % stávajícím způsobem na komunikaci ul. 28. října a následně do uličních vpustí.

SO 26 Parkoviště, chodníky a zpevněné plochy

Jedná se o novou stavbu parkovacích/odstavných míst, chodníků kolem nové budovy knihovny a stezek pro pěší v parku. Cílem je vytvoření maximálního možného počtu parkovacích stání na zadané ploše a zajištění dopravy pro vozidla a pěší.

Příjezd na parkoviště je řešen napojením na komunikaci vlevo ve směru jízdy od napojení na ulici Zelená přes chodník objektu SO 25a — vjezd a výjezd. Nové komunikace jsou na tomto parkovišti řešeny jako jednosměrné. Režim dopravy je volen tak, aby se projíždějící vozidla vzájemně nekřížila, tj. provoz je navržen proti směru hodinových ručiček. Šířka komunikací se pohybuje v rozmezí 4,05 — 5,50 m. Celkově je navrženo v rámci nového parkoviště 58 kolmých odstavných/parkovacích stání pro osobní automobily, z toho 4 pro ZTP. Délka běžných parkovacích stání je 5,00 m, šířka 2,60 m, krajní stání 2,80 — 2,90 m. Pro ZTP je šířka navržena 6,85 m pro 2 stání užívající společný manipulační prostor o šířce 1,60 m. Oslava parkoviště budou lemovány silničními žulovými obrubami o rozměrech 1000x250x200 mm. Podélný sklon parkoviště bude v rozmezí od 2,26 % po 3,79 % klesající od ul. Zelená směrem k objektu knihovny, kde je navržen podél celé zadní obruby odvodňovací žlab. Příčný sklon parkovacích stání pro ZTP je max. 2,5 %, podélný max. 2,0 %. Kryt je navržen z betonové dlažby a betonové distanční dlažby o rozměru 200x200x80. Stání pro ZTP jsou z betonové dlažby 200x200x80. Spáry dlažby budou vyplněny křemičitým pískem (stání pro ZTP) nebo šterkem frakce 2/5. V okolí nově vysazovaných stromů budou použity pororošty. Plochy pro statickou dopravu a pro pěší jsou z dlážděného krytu. Povrch parkoviště bude odvodněn podélným a příčným spádem do odvodňovacího žlabu, který je umístěn podél celé šířky parkoviště na vzdálené straně od ul. Zelená. Uliční vpustí součástí tohoto objektu nejsou (řeší SO 07 a SO 09).

Chodníky v tomto objektu propojují ul. Zelená s ul. 28. října a přiléhají k vodní ploše nového objektu knihovny. Trasa chodníků bude v maximální možné míře přizpůsobena okolnímu terénu a budoucí výsadbě. Chodníky jsou navrženy v šířce od 1,20 m po 7,20 m a budou lemovány betonovými obrubami o rozměrech 1000x80x250 a žulovými obrubami 1000x100x250 od travnaté plochy — zapuštěná, od vodní plochy hrana

vodní plochy zvýšená +60 mm — vodící linie. Od komunikace bude chodník lemován silničními žulovými obrubami o rozměrech 1000x200x250 s nášlapem +100 mm. Výškové řešení chodníku bylo navrženo s ohledem na plynulé napojení na stávající komunikace. U tras pro pěší, rovněž bylo nutné zohlednit odtokové poměry a zajistit potřebné krytí inženýrských sítí. Stezky, které jsou navrženy ve východní části řešeného území, umožní pohyb pěším v prostom parku. Šířka stezek bude 1,5 m. Povrch z cementobetonu. Stezky nejsou určeny jako bezbariérové trasy. Dešťová voda bude z povrchů chodníků příčným sklonem 2,0 % odváděna na povrch parkoviště, do odvodňovacího žlabu a do přilehlé zeleně. Na pěší plochy navazují zpevněné plochy objektu SO 25a, SO 25b.

Stavební objekt SO 26 zůstane v majetku investora — Moravskoslezský kraj. Jedná se o veřejně přístupné účelové komunikace.

Ostatní podrobnosti jsou patrné z projektové dokumentace nazvané „NOVOSTAVBA MORAVSKOSLEZSKÉ VĚDECKÉ KNIHOVNY“, kterou zpracovala právnická osoba Kuba & Pilař architekti s.r.o., IČO 27738027, Kopečná 58/387, 602 00 Brno (generální projektant). Zpracovatelem dílčí části projektu pozemních komunikací je právnická osoba AFRY CZ s.r.o., IČO 45306605, Magistrů 1275/13, 140 00 Praha 4. Projektová dokumentace (datum 10/2020, stupeň DSP) je autorizovaná inženýrem pro dopravní stavby Ing. David Friedel, ČKAIT 0013950.

Stavbou dojde k dotčení veřejně přístupných pozemních komunikací a k dotčení veřejné zeleně.

Pro provedení stavby se stanoví tyto podmínky:

1. Stavba označená v projektové dokumentaci nazvané „NOVOSTAVBA MORAVSKOSLEZSKÉ VĚDECKÉ KNIHOVNY, SO 25a Úprava místní komunikace ul. Zelená, SO 25b Úprava místní komunikace ul. 28. Října, SO 26 Parkoviště, chodníky a zpevněné plochy” bude provedena podle projektové dokumentace ověřené ve stavebním řízení, s výjimkou splnění podmínek stanovených v tomto rozhodnutí. Projektovou dokumentaci zpracovala právnická osoba Kuba & Pilař architekti s.r.o., IČO 27738027, Kopečná 58/387, 602 00 Brno (generální projektant). Zpracovatelem dílčí části projektu - pozemních komunikací je právnická osoba AFRY CZ s.r.o., IČO 45306605, Magistrů 1275/13, 140 00 Praha 4. Projektová dokumentace (datum 10/2020, stupeň DSP) je autorizovaná inženýrem pro dopravní stavby Ing. David Friedel, ČKAIT 0013950.
2. Při stavbě budou dodrženy normy ČSN 736110 (Projektování místních komunikací), ČSN 736056 (Odstavné a parkovací plochy silničních vozidel), ČSN 743305 (Ochranná zábradlí), ČSN 736102 (Projektování křižovatek na pozemních komunikacích), TP 192 (Dlažby pro konstrukce pozemních komunikací), ČSN 736131 (Stavba vozovek - Kryty z dlažeb a dílců).
3. Stavba bude prováděna stavebním podnikatelem: Název, sídlo a oprávnění stavebního podnikatele (osoba oprávněná k provádění stavebních a montážních prací jako předmětu své činnosti podle zvláštních předpisů) bude dodáno stavebnímu úřadu před započítím prací na stavbě.
4. Před zahájením stavebních prací investor oznámí zdejšímu speciálnímu stavebnímu úřadu jméno pracovníka pověřeného výkonem stavebního dozoru investora a základní informace o dodavateli.
5. Budou dodrženy podmínky uvedené ve stanovisku Stanovisko Policie České republiky, Městského ředitelství, Dopravního inspektorátu dne 21.1.2021 čj. KRPT-263640-1/ČJ-2020-070706:
  - Umístění trvalého dopravního značení bude v souladu s vyhl. č. 294/2015 Sb., kterou se provádějí pravidla provozu na pozemních komunikacích, platnými technickými podmínkami TP 65 „Zásady pro dopravní značení na pozemních komunikacích” a TP 133 „Zásady pro vodorovné dopravní značení na pozemních komunikacích”.
  - Zábradlí bude umístěno a bude splňovat podmínky dle TP 186 „Zábradlí na pozemních komunikacích”.
  - Zábradlí bude opatřeno zarážkou pro slepeckou hůl.
6. Budou dodrženy podmínky uvedené ve vyjádření Správa silnic Moravskoslezského kraje, příspěvková organizace, středisko Ostrava ze dne 27.11.2020 zn. SSMSW2020/29492/1a, zejména:
  - Navržené dopravní značení je nutno osadit v souladu se zásadami pro jejich umístování. Svislé dopravní značky, ani jejich nosné konstrukce nesmějí zasahovat do vymezené části dopravního prostoru (jedná s zejména o řešené místo cyklostezky a chodníku pro pěší v blízkosti silnice 11/479 ul. 28. Října).
  - Po ukončení stavebních prací vyzve investor/zhotovitel majetkového správce ke kontrole provedení a splnění podmínek vyjádření dne 27.11.2020 zn. SSMSW2020/29492/1a, přičemž bude sepsán protokol o převzetí staveniště.

██████████ Stavbou nesmí dojít ke zhoršení odtokových poměrů silničního tělesa silnice 11/479 (ul. 28. Října)

██████████ Stavební a zemní práce v blízkosti pozemních komunikací v majetkové správě SSMSK středisko Ostrava lze s ohledem na klimatické podmínky provádět v období od 1.4. do 31.10. kalendářního roku,ô
7. Budou dodrženy podmínky uvedené ve vyjádření Městského obvodu Moravská Ostrava a Přívoz 14.12.2020 čj. MOaP/091943/20/01MH/Šin, zejména:
  - Stavba bude koordinována s navazujícími investičními záměry v lokalitě.
  - Správce místních komunikací a zeleně bude zván na kontrolní dny stavby.

██████████ Veškerá stávající zeleň v okolí stavby bude uvedena do nezávadného stavu včetně vyhrabání od sutě. Uježděné plochy budou zkypřeny a zatravněny.
8. Veškeré poklopy budou osazeny do nivelety navrhovaných úprav a to tak, aby byly vždy přístupné.
9. Při provádění stavby musí být dodrženy požadavky obsažené ve stanoviscích a vyjádřeních níže uvedených správců stavbou dotčených podzemních komunikačních vedení a inženýrských sítí

(technické infrastruktury). Zajištění dodržení požadavků správců sítí je povinností stavbyvedoucího stavby dle ust. 153 odst. 1) stavebního zákona:

- ██████████ ČD-Telematika a.s. dne 16.12.2020 bez čj.
- ██████████ CETIN a.s. dne 18.12.2020 čj. 836863/20
- ██████████ ČEZ Distribuce, a.s. dne 5.2.2021 zn. 4121562469
- Dial Telecom a.s. dne 19.3.2021 zn. OV883565
- ██████████ Dopravní podnik Ostrava a.s. dne 10.3.2021 zn. 2113011/RLW21/o – GasNet Služby s.r.o. dne 18.12.2020 zn. 5002268780
- Ostravská univerzita dne 10.3.2019 čj. OU-15431/92-202
- ██████████ Ostravské komunikace, a.s. dne 16.12.2020 zn. OKAS-8959/20fTSÚ/Pr,WiP, e-mail ze dne 8.3.2021, dne 16.12.2020 zn. OKAS-8959/20/TSÚ/K1
- ██████████ Ostravské vodárny a kanalizace a.s. dne 11.1.2021 zn. 3.1/8025/11898/20/Pac, e-mail ze dne 26.2.2021
- ██████████ OVANET a.s. dne 29.12.2020 zn. 20-553
- ██████████ PODA a.s. dn 5.1.2021 zn. TaV/008/2021/Vo
- ██████████ T-Mobile Czech Republic a.s. dne 9.12.2020 čj. E52415/20
- ██████████ Veolia Energie ČR a.s. dne 28.12.2020 zn. RSMSS/20201221-005/SR, dne 21.12.2020 zn. RSMSS/20201203-005/ES
- Vodafone Czech Republic a.s. dne 29.1.2021 zn. 210121-1002249075

10. Stavebník zajistí ochranu všech dotčených zařízení inženýrských sítí v rozsahu daném příslušnými zákony a v souladu s ostatními platnými předpisy, a je povinen učinit veškerá opatření, aby během stavební činnosti ani jejím následkem nedošlo k poškození zařízení správců inženýrských sítí, či ohrožení provozu nebo zamezení přístupu k nim. Všechna nadzemní a podzemní vedení, budou-li stavbou dotčena, musí být uvedena do původního provozuschopného stavu.
11. Stavebník je povinen před zahájením stavby jednoznačně stanovit trasy pěších. Po celou dobu stavby bude zajištěn bezpečný a bezkolizní průchod chodců, nesmí dojít k ohrožení bezpečnosti chodců ani jiných účastníků silničního provozu.
12. Stavební práce nebudou přesahovat do průjezdních a průchozích prostorů navazujících místních komunikací a Dopravní řešení musí zajišťovat obsluhu dotčeného území ve všech fázích výstavby. Staveništní doprava bude před zahájením stavby odsouhlasena příslušnými orgány PČR a správci silnic a místních komunikací.
13. Stavebník oznámí speciálnímu stavebnímu úřadu termín zahájení stavby.
14. Stavebník oznámí speciálnímu stavebnímu úřadu tyto fáze výstavby pro kontrolní prohlídky stavby:
  - Závěrečná kontrolní prohlídka
15. Stavba bude dokončena nejpozději do 2 let ode dne nabytí právní moci tohoto rozhodnutí.

Pro užívání stavby se stanoví tyto podmínky:

1. Stavba může být užívána pouze na základě kolaudačného souhlasu.
2. Stavebník zajistí, aby byly před započítáním užívání stavby provedeny a vyhodnoceny zkoušky předepsané zvláštními právními předpisy s tím, že doklady o provedených zkouškách budou předloženy speciálnímu stavebnímu úřadu.

Účastníci řízení podle § 27 odst. 1 zákona č. 500/2004 Sb., správní řád, ve znění pozdějších předpisů (dále v textu jen „správní řád“):

Moravskoslezský kraj, 28. října 117/2771, 702 00 Ostrava  
Statutární město Ostrava, Prokešovo náměstí 8/1803, 702 00 Ostrava  
Generální finanční ředitelství, Lazarská 7/15, 110 00 Praha  
PODA a.s., 28. října 102/1168, 70200 Ostrava  
T-Mobile Czech Republic a.s., Tomíčková 1/2144, 148 00 Praha  
Vysoká škola báňská - Technická univerzita Ostrava, 17. listopadu 15/2172, 708 00 Ostrava



ČD - Telematika a.s., Pernerova 2a/2819, 13000 Praha  
ČEZ Distribuce, a. s., Teplická 8/874, 405 02 Dččín  
LANIADETA a.s., 28. října 95/1610, 702 OO Ostrava  
OVANET a. s., Hájkova 13/1100, 702 OO Ostrava  
Statutární město Ostrava, Městský obvod Moravská Ostrava a Přívoz, náměstí Dr. E. Beneše 6/555, 729 29 Ostrava  
CETIN a.s., Českomoravská 19/2510, 190 OO Praha  
Správa silnic Moravskoslezského kraje, příspěvková organizace, Úprkova 1/795, 702 00 Ostrava  
Smart Innovation Center, s.r.o., Purkyňova 125/648, 612 00 Brno česká republika, IČO 00000001-001  
Dopravní podnik Ostrava a. s., Poděbradova 2/494, 701 71 Ostrava  
Ostravská univerzita, Dvořákova 7/138, 702 00 Ostrava  
Dial Telecom, a.s., Křížkova 36a/237, 186 00 Praha  
Veolia Energie ČR, a.s., 28. října 7/3337, 702 OO Ostrava  
Vodafone Czech Republic a.s., náměstí Junkových 2/2808, 155 00 Praha  
České Radiokomunikace a.s., Skokanská 1/2117, 16900 Praha  
GasNet, s.r.o., Klíšská 96/940, 400 01 Ústí nad Labem

#### Odůvodnění:

Moravskoslezský kraj, IČO 70890692, 28. října 117/2771, 702 OO Ostrava, kterého zastupuje Kuba & Pilař architekti s.r.o., IČO 27738027, Kopečná 58/387, 602 OO Brno dne 4.2.2021 podal žádost o vydání stavebního povolení pro stavbu „NOVOSTAVBA MORAVSKOSLEZSKÉ VĚDECKÉ KNIHOVNY“ v rozsahu stavebních objektů „SO 25a Úprava místní komunikace ul. Zelená; SO 25b Úprava místní komunikace ul. 28. Října; SO 26 Parkoviště, chodníky a zpevněné plochy“ na pozemcích parc. č. 2625/2, 2632/4, 2633, 2634/6, 2634/8, 2634/33, 2634/35, 2634/37, 2634/43, 2635/1, 2637, 2639/12, 2727/1, 2727/2, 3594/6, 3594/7, 3594/9, 3594/18, 3594/19, 3594/28 v katastrálním území Moravská Ostrava, obec Ostrava.

Projektovou dokumentaci nazvanou „NOVOSTAVBA MORAVSKOSLEZSKÉ VĚDECKÉ KNIHOVNY“ zpracovala právnická osoba Kuba & Pilař architekti s.r.o., IČO 27738027, Kopečná 58/387, 602 OO Brno (generální projektant). Zpracovatelem dílčí části projektu - pozemních komunikací je právnická osoba AFRY CZ s.r.o., IČO 45306605, Magistrů 1275/13, 140 OO Praha 4. Projektová dokumentace (datum 10/2020, stupeň DSP) je autorizovaná inženýrem pro dopravní stavby Ing. David Friedel, ČKAIT 0013950.

Územní rozhodnutí o umístění stavby NOVOSTAVBA MORAVSKOSLEZSKÉ VĚDECKÉ KNIHOVNY č. 88/2020 bylo vydáno odborem územního plánování a stavebního řádu Magistrátu města Ostravy pod čj. SMO/529749/20/ÚPaSŘ/V1t dne 29.9.2020 (rozhodnutí nabylo právní moci dne 3.11.2020).

Souhlas pro speciální stavební úřad dle 15 odst. 2 stavebního zákona pro výše uvedenou stavbu vydal odbor územního plánování a stavebního řádu Magistrátu města Ostravy dne 4.2.2021 pod čj. SMO/070277/21/ ÚPaSŘ/V1t.

Dnem podání žádosti o stavební povolení bylo v souladu s S 44 odst. 1) správního řádu zahájeno stavební řízení.

Speciální stavební úřad vymezil okruh účastníků dle 109 písm. a) až i) stavebního zákona tak, jak je uvedeno níže. Při vymezování okruhu účastníků stavebního řízení zkoumal speciální stavební úřad vliv provádění stavby na přímé dotčení vlastnických práv k pozemkům a stavbám stavbou dotčeným, stejně jako k okolním pozemkům a stavbám na nich. Řešená stavba svým rozsahem, charakterem a budoucím provozem nepředstavuje zdroj možných rušivých vlivů na vzdálenější okolí, a proto speciální stavební úřad zahrnul mezi účastníky řízení dle písm. e) a f) vlastníky bezprostředně sousedících budov a pozemků, jejichž vlastnické právo může být stavebním povolením přímo dotčeno.

Ve vztahu k identifikaci účastníků řízení podle ustanovení 109 písm. e) stavebního zákona nebyli tito identifikováni jménem a příjmením jak stanovuje S 69 odst. 2 správního řádu - ale s ohledem na právní princip lex specialis derogat generali, jsou tito účastníci identifikováni ve smyslu ustanovení 112 odst. 1 stavebního zákona označením pozemků a staveb evidovaných v katastru nemovitostí.

Okruh účastníků řízení byl vymezen následovně:

Účastník stavebního řízení podle S 109 stavebního zákona následovně:

█ dle písm. a) stavebník:

Moravskoslezský kraj, 28. října 117/2771, 702 00 Ostrava

█ dle písm. b) až d) vlastník stavby, na níž má být provedena změna, není-li stavebníkem; vlastník pozemku, na kterém má být stavba prováděna, není-li stavebníkem, může-li být jeho vlastnické právo k pozemku prováděním stavby přímo dotčeno; vlastník stavby na pozemku, na kterém má být stavba prováděna, a ten, kdo má k tomuto pozemku nebo stavbě právo odpovídající věcnému břemenu, mohouli být jejich práva prováděním stavby přímo dotčena:

Statutární město Ostrava, Prokešovo náměstí 8/1803, 702 00 Ostrava

Generální finanční ředitelství, Lazarská 7/15, 110 00 Praha

PODA a.s., 28. října 102/1168, 702 OO Ostrava

T-Mobile Czech Republic a.s., Tomíčková 1/2144, 148 00 Praha

Vysoká škola báňská - Technická univerzita Ostrava, 17. listopadu 15/2172, 708 00 Ostrava

ČD - Telematika a.s., Pernerova 2a/2819, 13000 Praha

ČEZ Distribuce, a. s., Teplická 8/874, 405 02 Děčín

LANIADETA a.s., 28. října 95/1610, 702 OO Ostrava

OVANET a. s., Hájkova 13/1100, 702 OO Ostrava

Statutární město Ostrava, Městský obvod Moravská Ostrava a Přívoz, náměstí Dr. E. Beneše 6/555, 729 29 Ostrava

CETN a.s., Českomoravská 19/2510, 190 OO Praha

Správa silnic Moravskoslezského kraje, příspěvková organizace, Úprkova 1/795, 702 00

Ostrava Smart Innovation Center, s.r.o., Purkyňova 125/648, 612 00 Brno česká republika,

IČO 00000001-001

Dopravní podnik Ostrava a. s., Poděbradova 2/494, 701 71 Ostrava

Ostravská univerzita, Dvořákova 7/138, 702 00 Ostrava

Dial Telecom, a.s., Křížkova 36a/237, 186 00 Praha

Veolia Energie ČR, a.s., 28. října 7/3337, 702 OO Ostrava

Vodafone Czech Republic a.s., náměstí Junkových 2/2808, 155 00 Praha

České Radiokomunikace a.s., Skokanská I/2117, 169 00 Praha GasNet, s.r.o., Klíšská 96/940, 40001 Ústí nad Labem

dle písm. e) a f) vlastník sousedního pozemku nebo stavby na něm, může-li být jeho vlastnické právo prováděním stavby přímo dotčeno, a ten, kdo má k sousednímu pozemku nebo stavbě na něm právo odpovídající věcnému břemenu, může-li být toto právo prováděním stavby přímo dotčeno s tím, že oknů účastníků řízení je v souladu s 112 odst. 1) stavebního zákona vymezen těmito pozemky a stavbami na nich: Pozemky parc. č. 2634/3, 2634/10, 2634/17, 2634/42, 2634/53, 2634/56, 2635/2, 2635/69, 2635/71, 2635/72, 2701/1, 2727/6, 2727/9, 2727/11, 2727/37, 2727/50, 2727/12, 2832/1, 3594/1, 3594/3, 3594/14, 3594/40, 3594/42, 3594/44, 3594/47, 3626/2 v k.ú. Moravská Ostrava, obec Ostrava. Budovy číslo popisné: 1610, 3062, 3065, 3106, 3373, 3388, 3390 v k.ú. Moravská Ostrava, obec Ostrava a budova bez čp/če umístěná na pozemku parc. č. 2634/53 v k.ú. Moravská Ostrava, obec Ostrava

Speciální stavební úřad zjistil, že žádost neobsahuje požadované náležitosti, proto stavebníka vyzval podle § 111 odst. 3 stavebního zákona k doplnění žádosti, tj. předložení dokladů uvedených ve výzvě ze dne

4.3.2021 pod čj. MOaP/019598/21/OSŘP1/Lin, ve lhůtě určené podle 39 odst. 1 správního řádu do 31.5.2021, kterou vzhledem k povaze vad považoval speciální stavební úřad za přiměřenou. Vzhledem k tomu, že byla učiněna výzva k odstranění podstatných vad žádosti a projektové dokumentace, speciální stavební úřad současně usnesením čj. MOaP/019709/21/OSŘP1/Lin ze dne 4.3.2021 rozhodl o přerušení řízení dle ustanovení III odst. 3 stavebního zákona do 31.5.2021. Dne 24.5.2021 stavebník požádal o prodloužení lhůty k doplnění podkladů žádosti. Speciální stavební úřad usnesením čj. MOaP/045552/21/OSŘP1/Lin ze dne 31.5.2021 prodloužil lhůtu k doplnění žádosti a rozhodl o přerušení řízení do 3 1.8.2021. Stavebník svou žádost o stavební povolení doplnil podáním ze dne 23.8.2021.

Speciální stavební úřad obdržel k žádosti o stavební povolení tyto doklady, které jsou součástí spisové dokumentace:

█ Závazné stanovisko Magistrátu města Ostravy, odboru ochrany životního prostředí dne 25.2.2021 čj.

SMO/110586/21/OŽP/Hud, dne 19.12.2019 čj. SMO/702678/19/OŽP/FA (KS 1917/2019)

náměstí Dr. E. Beneše 555/6, 729 29 Ostrava IČ 00845 451 Bankovní banka, a.s. www.moap.cz DIČ 00845 451 číslo účtu

č.j.: MOaP/096353/21/OSŘP1/Lin

- Vyjádření Magistrátu města Ostravy, odboru dopravy dn 16.12.2020 čj. SMO/724276/20/OD/Hav
- Závazné stanovisko Hasičského záchranného sboru Moravskoslezského kraje dne 18.12.2020 čj. HSOS10456-2/2020
- Závazné stanovisko Krajské hygienické stanice Moravskoslezského kraje se sídlem v Ostravě dne 15.12.2020 čj. KHSMS 61961/2020/OV/HOK, e-mail ze dne 25.2.2021
- Vyjádření Drážnmo úřadu dne 25.2.2021 zn. DUCR-11559/21/Sj
- Závazné stanovisko Ministerstva obrany, Sekce nakládání s majetkem dne 30.12.2020 zn. 106845/20201150-OUZ-BR, e-mail ze dne 1.3.2021
- Vyjádření Územního inspektorátu pro Moravskoslezský kraj Státní energetické inspekce dne 4.2.2021 zn. SEI-2383/2021/80.102
- Stanovisko Policie České republiky, Městského ředitelství, Dopravního inspektorátu dne 21.1.2021 čj. KRPr-263640-1/ČJ-2020-070706
- Vyjádření Městského obvodu Moravská Ostrava a Přívoz, odboru investic a místního hospodářství dne 14.12.2020 čj. MOaP/091943/20/OMH/Šin.
- Vyjádření PKP CARGO INTERNATIONAL a.s. dne 30.3.2021 zn. SN/21/Čm/TRŘ/154/21, e-mail dne 14.12.2020
- Vyjádření CZFO.NET s.r.o. dne 31.12.2020 zn. URV-20-584 – Vyjádření Coprosys NeTron s.r.o. dne 16.3.2021 bez zn.
- Vyjádření ČD-Telematika a.s. dne 16.12.2020 bez čj.
- Vyjádření české radiokomunikace a.s. dne 3.12.2020 zn. UPTS/OS/261750/2020
- Vyjádření CETN a.s. dne 18.12.2020 čj. 836863/20
- Vyjádření ČEZ Energetické služby s.r.o. dne 10.3.2021 zn. 8571/ES/21



- Vyjádření ČEZ ICT Services a.s. dne 13.12.2020 zn. 0700305800
- Vyjádření ČEZ Distribuce, a.s. dne 5.2.2021 zn. 4121562469
- Vyjádření Dial Telecom a.s. dne 19.3.2021 zn. OV883565
- Vyjádření DIAMO státní podnik dne 18.2.2021 zn. 1)500/06012/2021
- Vyjádření Dopravní podnik Ostrava a.s. dne 10.3.2021 zn. 2113011/RLK/21/o
- Vyjádření Fine Technology Outsource s.r.o. dne 15.12.2020 čj. 25617
- Vyjádření GARANT KONTROL spol. s r.o. dne 13.12.2020 zn. 000000578
- Vyjádření GreenGas DPB a.s. dne 15.12.2020 zn. Ing.Šm/1440/20/3186
- Vyjádření GasNet Služby s.r.o. dne 18.12.2020 zn. 5002268780
- Vyjádření itself s.r.o. dne 5.3.2021 čj. 21/001211
- Vyjádření Liberty Ostrava a.s. e-mail ze dne IO. 12.2020
- Vyjádření Nordic Telecom 5G a.s. dne 10.3.2021 čj. 2021-0303112706
- Vyjádření Nej.cz s.r.o. dne 11.3.2021 zn. VYJNEJ-2021-01415-01
- Vyjádření OKD a.s. dne 17.12.2020 zn. 656/2020
- Vyjádření OKK Koksovny a.s. dne 25.1.2021 zn. Pr/Vy
- Vyjádření Ostravská univerzita dne 10.3.2019 čj. OU-15431/92-202
- Vyjádření OPTILINE a.s. dne 20.12.2020 zn. 1412002933
- Vyjádření Ostravské komunikace, a.s. dne 16.12.2020 zn. OKAS-8959/20/TSÚ/Pr,WiP, e-mail ze dne 8.3.2021, dne 16.12.2020 zn. OKAS-8959/20nSÚ/K1
- Vyjádření Ostravské vodárny a kanalizace a.s. dne 11.I.2021 zn. 3.1/8025/11898/20/Pac, e-mail ze dne 26.2.2021
- Vyjádření OVANET a.s. dne 29.12.2020 zn. 20-553
- Vyjádření PODA a.s. dne 5.1.2021 zn. TaV/008/2021/Vo
- Vyjádření Krajské ředitelství Policie Moravskoslezského kraje, dne 5.3.2021 čj. KRPT-2938-114/ČJ2021-07001T
- Vyjádření Povodí Odry, státní podnik dne 2.12.2020 zn. POD/19943/2020/9232/821.09
- Vyjádření SITEL, spol. s r.o. dne 20.12.2020 zn. 1112005288
- Vyjádření Správa silnic Moravskoslezského kraje, příspěvková organizace, středisko Ostrava dne 27.11.2020 zn. SSMSK/2020/29492/Ja
- Vyjádření Správa železnic státní organizace e-mail ze dne 12.1.2021
- Vyjádření T-Mobile Czech Republic a.s. dne 9.12.2020 čj. E52415/20
- Vyjádření Telco Pro Services, a.s. dne 14.12.2020 zn. 0101166118
- Vyjádření UNI Promotion s.r.o. dne 27.12.2020 zn. 133408692
- Vyjádření UCED s.r.o. dne 11.1.2021 č. 2020323461
- Vyjádření VÍTKOVICE a.s. dne 16.12.2020 zn. St.191/049/2020
- Vyjádření Veolia Energie ČR a.s. dne 28.12.2020 zn. RSMSS/20201221-005/SR, dne 21.12.2020 zn. RSMSS/20201203-005/ES
- Vyjádření Veolia Průmyslové služby ČR a.s. dne 3.12.2020 zn. VPS/20201203-005/ES
- Vyjádření Vodafone Czech Republic a.s. dne 29.1.2021 zn. 210121-1002249075

Dále bylo v rámci stavebního řízení doloženo:

- 2x projektová dokumentace, kterou zpracovala právnická osoba Kuba & Pilař architekti s.r.o., IČO 27738027, Kopečná 58/387, 602 00 Brno (generální projektant). Zpracovatelem dílčí části projektu pozemních komunikací je právnická osoba AFRY CZ s.r.o., IČO 45306605, Magistrů 1275/13, 140 00 Praha 4. Projektová dokumentace (datum 10/2020, stupeň DSP) je autorizovaná inženýrem pro dopravní stavby Ing. David Friedel, ČKAIT 0013950.

- Uzemní rozhodnutí o umístění stavby č. 88/2020 bylo vydáno odborem územního plánování a stavebního řádu Magistrátu města Ostravy pod čj. SMO/529749/20/ÚPaSRN1t dne 29.9.2020 (rozhodnutí nabylo právní moci dne 3.11.2020).
- Souhlas dle 15 odst. 2 stavebního zákona, který vydal odbor územního plánování a stavebního řádu Magistrátu města Ostravy dne 4.2.2021 pod čj. SMO/070277/21/ÚPaSRN1t
- Souhlas Statutárního města Ostrava k provedení stavebního záměru na pozemcích parc. č. 2625/2, 2634/6, 2634/8, 2634/35, 2634/37, 2634/43, 3594/6, 3594/9, 3594/28 v k.ú. Moravská Ostrava, jež byl doložen vyznačením na situačním výkresu projektové dokumentace dne 23.6.2020.
- Souhlas Městského obvodu Moravská Ostrava a Přívoz k provedení stavebního záměru na pozemcích parc. č. 2635/1, 2637, 2639/12, 2727/1, 2727/2, 3594/7, 3594/18, 3594/19 v k.ú. Moravská Ostrava, jež byl doložen vyznačením na situačním výkresu projektové dokumentace dne 30.3.2021.
- Souhlas Smart Innovation Center, s.r.o. k provedení stavebního záměru na pozemku parc. č. 2634/33 v k.ú. Moravská Ostrava, jež byl doložen vyznačením na situačním výkresu projektové dokumentace.
- Rozhodnutí č. 517/21/VH, které vydal odbor ochrany životního prostředí Magistrátu města Ostravy (rozhodnutím bylo povoleno nakládání s vodami a stavba vodního díla) čj. SMO/259470/21/OŽP/Str ze dne 7.6.2021 (právní moc dne 13.7.2021)
- Kopie písemnosti čj. MOaP/030324/21/OIMH/Wij ze dne 13.4.2021 (vzdání se části práv ze stavebního povolení pro stavbu „Rekonstrukce obslužné plochy chodníků u polyfunkčního domu na ul. Vítkovická, sp.zn. S-MOaP/74752/17)
- Výpisy z katastru nemovitostí a kopie katastrální mapy zájmového území
- Plán kontrolních podmínek
- Plná moc č. 061/2019/1Mk zastupování stavebníka Moravskoslezský kraj, IČO 70890692, právnickou osobou Kuba & Pilař architekti s.r.o., IČO 27738027 ze dne 4.10.2019.

Speciální stavební úřad opatřením čj. MOaP/075847/21/OSŘP1/Lin ze dne 9.9.2021 informoval v souladu s ust. 70 odst. 2 zákona č. 114/1992 Sb., o ochraně přírody a krajiny, ve znění pozdějších předpisů (dále jen „zákon o ochraně přírody a krajiny“) občanská sdružení, jejichž hlavním posláním podle stanov je ochrana přírody a krajiny, a jež podala žádost o informování o všech zamýšlených zásazích a zahajovaných správních řízeních, při nichž mohou být dotčeny zájmy ochrany přírody a krajiny chráněné podle zákona o ochraně přírody a krajiny, že dne 4.2.2021 zahájeno stavební řízení pro předmětnou stavbu.

Speciální stavební úřad opatřením čj. MOaP/075839/21/OSŘP1/Lin ze dne 9.9.2021 oznámil známým účastníkům řízení a dotčeným orgánům zahájení stavebního řízení na výše uvedenou stavbu. Lokalita stavebního záměru je speciálnímu stavebnímu úřadu z úřední činnosti všeobecně známa, jedná se o komunikace veřejně hojně užívané i pracovníky správního orgánu v rámci jejich terénní činnosti, jedná se tedy o tzv. notorietu. Jelikož jsou speciálnímu stavebnímu úřadu dobře známy poměry na místě samém, stavebník předložil veškeré náležitosti potřebné k žádosti v této věci a žádost poskytovala dostatečné podklady pro posouzení stavby a stanovení podmínek k jejímu provádění, speciální stavební úřad podle ustanovení 112 odst. 2 stavebního zákona upustil od ohledání na místě a ústního jednání. Speciální stavební úřad stanovil, že ve lhůtě do 10 dnů od doručení písemnosti čj. MOaP/075839/21/OSŘP1/Lin ze dne 9.9.2021 mohou účastníci řízení uplatnit své námítky a dotčené orgány svá stanoviska.

Dle 144 odst. 1) správního řádu bylo možno předmětné stavební řízení označit jako řízení s velkým počtem účastníků. Oznámení se účastníkům řízení podle § 27 odst. 1 správního řádu, tj. účastníkům stavebního řízení podle 109 písm. a) až d) stavebního zákona - doručovalo jednotlivě. Účastníkům stavebního řízení podle § 109 písm. e) a t) stavebního zákona, se oznámení doručovalo podle § 144 odst. 6 správního řádu, tj. veřejnou vyhláškou, tzn. že bylo vyvěšeno na úřední desce zdejšího úřadu. Patnáctým dnem po vyvěšení se písemnost pro tyto účastníky považovala za doručenu. Dnem vyvěšení byl den vyvěšení na úřední desce správního orgánu, který písemnost doručoval. Podle 25 odst. 1 správního řádu se veřejnou vyhláškou doručuje i osobám neznámého pobytu nebo sídla a osobám, jimž

se prokazatelně nedaří doručovat, jakož i osobám, které nejsou známy, a v dalších případech, které stanoví zákon.

Speciální stavební úřad účastníky řízení a dotčené orgány zároveň upozornil, že je ve stavebním řízení uplatněna zásada koncentrace řízení, což znamená, že dotčené orgány mohou uplatnit svá závazná stanoviska a účastníci řízení své námitky, popřípadě důkazy, pouze do výše uvedené lhůty stanovené speciálním stavebním úřadem s tím, že k závazným stanoviskům, námitkám a důkazům uplatněným po uplynutí této lhůty nebude přihlédnuto.

Účastníci řízení měli podle 114 odst. 1 stavebního zákona možnost uplatnit námitky proti projektové dokumentaci, způsobu provádění a užívání stavby nebo požadavkům dotčených orgánů, pokud by byli jimi přímo dotčeni jejich vlastnické právo nebo právo založené smlouvou provést stavbu nebo opatření nebo právo odpovídající věcnému břemenu k pozemku nebo stavbě s tím, že k námitkám účastníků řízení, které byly nebo mohly být uplatněny pH územním řízením, při pořizování regulačního plánu nebo při vydání územního opatření o stavební uzávěře anebo územního opatření o asanaci území, se podle 114 odst. 2 stavebního zákona nepřihlíží.

Dne 20.9.2021 se dostavil účastník řízení Česká republika, zastoupený Generálním finančním ředitelstvím, Lazarská 15/7, 1 17 22 Praha I, kterého na základě plných mocí zastupoval Vladimír Brantál. Speciální stavební úřad umožnil Vladimírovi Brantálovi nahlédnout do spisu vedeného k žádosti stavebníka o vydání stavebního povolení pro Stavbu, přičemž tento uvedl, že se k předloženým podkladům vyjádřit nechce. Speciální stavební úřad o nahlédnutí do spisu sepsal protokol Čj. MOaP/078899/21/OSŘP/Lin ze dne 20.9.2021, který je Vladimírem Brantálem vlastnoručně podepsán.

Podle ustanovení 36 odst. 3 správního řádu nestanoví-li zákon jinak, musí být účastníkům před vydáním rozhodnutí ve věci dána možnost vyjádřit se k podkladům rozhodnutí. Speciální stavební úřad na toto právo účastníků řízení poukázal v usnesení, jež bylo součástí oznámení o zahájení řízení čj. MOaP/075839/21/ OSŘP/Lin ze dne 9.9.2021. Účastníkům řízení dal možnost vyjádřit se k podkladům rozhodnutí, a to nejpozději do 7 dnů po skončení lhůty stanovené pro podání námitek. Speciální stavební úřad současně upozornil účastníky řízení, že tento termín slouží již pouze k seznámení s kompletním spisem před vydáním rozhodnutí a nejedná se o další lhůtu pro uplatnění námitek, a po tomto termínu bude rozhodnutí vydáno. Možnosti seznámit se s podklady pro rozhodnutí nikdo z účastníků nevyužil.

Projektová dokumentace je úplná, přehledná, zpracovaná osobou s příslušnou autorizací a v odpovídající míře řeší obecné požadavky na výstavbu. Veškerá doložená stanoviska a vyjádření jsou kladná. Projektová dokumentace a další doklady doložené k žádosti o stavební povolení vyhovují požadavkům uplatněným dotčenými orgány, projektová dokumentace splňuje obecné technické požadavky na stavby a podmínky územního rozhodnutí o umístění stavby.

Speciální stavební úřad v provedeném stavebním řízení přezkoumal předloženou žádost z hledisek uvedených v § 111 stavebního zákona, z hledisek zákona o pozemních komunikacích včetně prováděcích předpisů i z hlediska vyhlášky č. 398/2009 Sb. o obecně technických požadavcích zabezpečujících bezbariérové užívání staveb. Speciální stavební úřad projednal žádost s účastníky řízení a s dotčenými orgány a zjistil, že jejím provedením a užíváním nejsou zájmy chráněné stavebním zákonem a předpisy vydanými k jeho provedení ohroženy, přičemž dospěl k závěru, že řešení navržené žadatelem, které je technicky i ekonomicky zdůvodněné projektovou dokumentací, za předpokladu dodržení podlének tohoto rozhodnutí neohrožuje ani nepoškozuje zájmy a práva jiných, a to nad míru danou zákonnými předpisy. Speciální stavební úřad v průběhu řízení neshledal důvody, které by bránily povolení stavby. Jednotlivá stanoviska dotčených orgánů uplatněná ve stavebním řízení byla zvažena a využita při stanovení podmínek tohoto rozhodnutí.

Speciální stavební úřad v rozhodnutí určil podmínky pro provedení stavby, kterými je stavebník povinen se při realizaci stavby řídit. Podmínky byly určeny následovně: Z hlediska ochrany silnice a bezpečnosti silničního provozu včetně ochrany chodců jsou stanoveny podmínky č. 11-13. Stanovisko Policie České republiky, která chrání bezpečnost silničního provozu, je zpracováno v podmínce č. 5. Podmínky č. 2-4 s 14-16 jsou obecně formulovány v zákoně o pozemních komunikacích, stavebním zákoně a v zákoně o silničním provozu na pozemních komunikacích, včetně jejich prováděcích vyhlášek. Zahrnutím vybraných povinností do podmínek rozhodnutí speciální stavební úřad vztáhl odpovědnost konkrétně na stavebníka, neboť rozhodnutí o stavebním povolení je zde v příčinné souvislosti s těmito zákonnými povinnostmi. Speciální stavební úřad v rámci těchto podmínek stanovil povinnost realizovat stavbu v souladu s uvedenými legislativními předpisy, uložil stavebníkovi povinnost oznámit termín zahájení stavby a název a sídlo podnikatele, který ji bude provádět a zároveň technického dozoru stavby, stanovil termín dokončení stavby a



uložil stavebníkovi povinnost oznámit úřadu fáze výstavby za účelem provedení kontrolní prohlídky. Speciální stavební úřad dále v podmínkách č. 6-10 zavázal stavebníka dodržet požadavky správců a vlastníků dopravní a technické infrastruktury, které byly stanoveny v jejich vyjádřeních, přiložených k žádosti o stavební povolení, jelikož tyto podmínky slouží k ochraně stávající dopravní a technické infrastruktury v místě stavby. S ohledem na skutečnost, že podle ustanovení S 110 odst. 2 písm. b) stavebního zákona je stavebník povinen k žádosti o stavební povolení připojit projektovou dokumentaci, zpracovanou dle příslušného prováděcího právního předpisu, kterým je vyhláška Č. 146/2008 Sb., o dokumentaci staveb, ve znění pozdějších předpisů, je tedy stavebník také povinen předmětnou stavbu přivést v souladu s touto projektovou dokumentací předloženou v rámci stavebního řízení. Z tohoto důvodu byla stanovena podmínka č. 1.

Speciální stavební úřad dále v rozhodnutí určil podmínky pro užívání stavby, ve kterých stanovil, že stavbu lze užívat jen na základě kolaudačního souhlasu (podmínka č. 1), budou provedeny a vyhodnoceny zkoušky dle zvláštních právních předpisů (podmínka č. 2).

Speciální stavební úřad ověřil vzájemný soulad předložených závazných stanovisek dotčených orgánů vyžadovaných zvláštními předpisy, tzn. že zabezpečil ochranu veřejných zájmů z hledisek ochrany života a zdraví osob, ochrany životního prostředí, z hledisek minimalizace negativních vlivů stavební činnosti na okolí, z hledisek bezpečnosti práce a z hlediska organizace výstavby ve vztahu k ochraně přírody a krajiny, zabezpečil splnění požadavků správců a vlastníků dopravní a technické infrastruktury a tato stanoviska a požadavky zahrnul do podmínek rozhodnutí.

Podmínky, vyplývající z jednotlivých vyjádření dotčených správců veřejné technické infrastruktury byly zpracovány do předložené projektové dokumentace.

Do podmínek stavebního povolení nebyly zahrnuty ty podmínky, které vyplývají ze soukromoprávních vztahů jednotlivých účastníků, a podmínky, jejichž plnění vyplývá z přímo platných právních předpisů, neboť povinnost dodržet tyto podmínky vyplývá ze samé povahy právního předpisu jako obecně závazné normy (tyto byly zpracovány do části upozornění).

Speciální stavební úřad ověřil prostřednictvím dálkového přístupu do katastru nemovitostí, že stavebník je vlastníkem pozemků parc. č. 2632/4, 2633 v katastrálním území Moravská Ostrava, obec Ostrava. Souhlas Statutárního města Ostrava k provedení stavebního záměru na pozemcích parc. č. 2625/2, 2634/6, 2634/8, 2634/35, 2634/37, 2634/43, 3594/6, 3594/9, 3594/28 v k.ú. Moravská Ostrava byl doložen vyznačením na situačním výkresu projektové dokumentace dne 23.6.2020. Souhlas Městského obvodu Moravská Ostrava a Přívoz k provedení stavebního záměru na pozemcích parc. č. 2635/1, 2637, 2639/12, 2727/1, 2727/2, 3594/7, 3594/18, 3594/19 v k.ú. Moravská Ostrava byl doložen vyznačením na situačním výkresu projektové dokumentace dne 30.3.2021. Souhlas Smart Innovation Center, s.r.o. k provedení stavebního záměru na pozemku parc. č. 2634/33 v k.ú. Moravská Ostrava byl také doložen vyznačením na situačním výkresu projektové dokumentace.

Vypořádání s návrhy a námitkami účastníků:

- Účastníci neuplatnili návrhy a námitky.

Vypořádání s vyjádřeními účastníků k podkladům rozhodnutí: -

Účastníci se k podkladům rozhodnutí nevyjádřili.

Speciální stavební úřad, tak jak uvedl v odůvodnění výrokové části svého rozhodnutí, v průběhu řízení neshledal důvody, které by bránily povolení stavby. Stavebník prokázal, že navrhovanou stavbou jsou splněny předpoklady vyplývající z požadavků stavebního zákona, předpisů vydaných k jeho provedení i zvláštních právních předpisů, a proto rozhodl tak, jak je uvedeno ve výroku tohoto rozhodnutí, za použití ustanovení právních předpisů ve výroku uvedených.

Upozornění:

Při provádění stavby je nutno dodržovat předpisy týkající se bezpečnosti práce technických zařízení, zejména zákon č. 309/2006 Sb., kterým se upravují další požadavky bezpečnosti a ochrany zdraví při práci v pracovněprávních vztazích a o zajištění bezpečnosti a ochrany zdraví při činnosti nebo poskytování služeb mimo pracovněprávní vztahy (zákon o zajištění dalších podmínek bezpečnosti a ochrany zdraví při práci), nařízení vlády č. 591/2006 Sb., o bližších minimálních požadavcích na bezpečnost a ochranu zdraví při práci na staveništích a nařízení vlády č. 362/2005 Sb., o bližších požadavcích na bezpečnost a ochranu zdraví při práci na pracovištích s nebezpečím pádu z výšky nebo do hloubky.

Provádění staveb je vybranou činností ve výstavbě. Stavební podnikatel zabezpečí odborné vedení stavby stavbyvedoucím, který má pro tuto činnost oprávnění podle zákona č. 360/1992 Sb., o výkonu povolání autorizovaných architektů a o výkonu povolání autorizovaných inženýrů a techniků činných ve

ve znění pozdějších předpisů. Povinnosti stavbyvedoucího jsou stanoveny 153 zákona č. 183/2006 Sb., o územním plánování a stavebním řádu (stavební zákon), ve znění pozdějších předpisů.

Pro stavbu ve smyslu ust. 156 stavebního zákona mohou být použity jen takové výrobky, materiály a konstrukce, jejichž vlastnosti z hlediska způsobilosti stavby zaručují, že splní požadavky na mechanickou odolnost a stabilitu, požární bezpečnost, hygienu, ochranu zdraví a životního prostředí, bezpečnost při udržování a užívání stavby včetně bezbariérového užívání stavby a ochranu proti hluku.

U stavby financované z veřejného rozpočtu, kterou provádí stavební podnikatel jako zhotovitel, je stavebník povinen zajistit technický dozor stavebníka nad prováděním stavby a autorský dozor projektanta nad souladem prováděné stavby s ověřenou projektovou dokumentací (S 152 odstavec 4 stavebního zákona).

Při stavbě budou dodržena ustanovení 169 stavebního zákona, ustanovení prováděcí vyhlášky, a příslušná ustanovení platných českých technických norem uvedených ve vyhlášce č. 104/1997 Sb., kterou se provádí zákon o pozemních komunikacích, ve znění pozdějších předpisů.

Provedení stavby musí vyhovovat ustanovením vyhlášky č. 398/2009 Sb., o obecně technických požadavcích zabezpečujících bezbariérové užívání staveb.

V souladu s vyhláškou č. 398/2009 Sb., o obecně technických požadavcích zabezpečujících bezbariérové užívání staveb, bude proveden vizuální kontrast sloupů veřejného osvětlení a svislého dopravního značení, umístěných na komunikaci pro pěší.

Podél vodící linie (přirozené nebo umělé) nesmí být umístěny žádné překážky.

Bezpečnost silničního provozu bude zajišťována ve smyslu zák. č. 361/2000 Sb. ve znění pozdějších předpisů a vyhl. 294/2015 Sb.

Přechodná úprava provozu na pozemních komunikacích (dotčení veřejné dopravy včetně pěší během realizace stavby) a místní úprava provozu na pozemních komunikacích (trvalé dopravní značení „definitivní“) bude realizováno v souladu s vydaným příkazem o dopravním značení, vydaným příslušným správním orgánem v souladu s 77 zákona č. 361/2000 Sb. o provozu na pozemních komunikacích a o změně některých zákonů, ve znění pozdějších předpisů. Stanovení místní úpravy provozu na pozemních komunikacích bude stavbou dodrženo.

Toto stavební povolení se na povolení dopravního značení nevztahuje.

Po dobu stavby bude postupováno tak, aby nedošlo k narušení a poškození sousedních staveb.

V důsledku stavby nesmí docházet k zamezování přístupu k přilehlým stavbám nebo pozemkům. Příjezd vozidel záchranné služby a vozidel hasičského záchranného sboru musí být zajištěn trvale.

Silniční těleso, zařízení a dopravní značení nebude znečišťováno a poškozováno. Veškeré komunikace, které budou používány v průběhu stavby, musí být udržovány ve sjízděném a schůdném stavu. Výjezd znečištěných vozidel stavby na veřejné komunikace je nepřipustný. Po skončení užívání budou používané komunikace uvedeny do původního stavu a protokolárně předány stávajícím správcům.

Stroje a zařízení, které mohou způsobit poškození komunikace, je zakázáno používat. Používané mechanizační prostředky musí být v odpovídajícím technickém stavu a musí být dodržována preventivní opatření k zabránění případných úkapů či únikům technologických kapalin ze stavebních strojů a automobilů. Pohonné hmoty a maziva musí být skladovány pouze na místech zabezpečených z hlediska ochrany půdy a podzemních vod.

Veškeré práce na místních komunikacích, které nesouvisí s vlastní stavbou, je možné provádět jen na základě předem vydaného povolení ke zvláštnímu užívání místní komunikace dle 25, zákona č. 13/1997 Sb., o pozemních komunikacích příslušným silničním správním orgánem, v případě omezení obecného užívání komunikací uzavírkami a objíždkami je rovněž potřeba povolení, a to dle S 24 zákona o pozemních komunikacích.

S veškerými odpady, které budou vznikat stavební činností, musí být nakládáno v souladu s ustanoveními zákona o odpadech č. 541/2020 Sb., včetně předpisů vydaných k jeho provedení.

S nebezpečnými odpady, které budou vznikat při stavební činnosti, lze nakládat jen se souhlasem příslušného správního úřadu, kterým je Magistrát města Ostravy — odbor ochrany životního prostředí.

V zájmu ochrany volně žijících druhů ptáků nesmí dojít ke kácení dřevin, které by mělo za následek porušení ust. 5a odst. I zákona č. 114/1992 Sb.

Realizací tohoto záměru a provozováním nesmí dojít k znečištění podzemních a povrchových vod.

Případná manipulace s vodám závadnými látkami musí být prováděna tak, aby bylo zabráněno nežádoucímu úniku závadných látek do půdy nebo jejich nežádoucímu smísení s odpadními nebo srážkovými vodami.

Znečištění odpadních vod vypouštěných do kanalizace pro veřejnou potřebu nesmí překročit limity stanovené schváleným kanalizačním řádem kanalizace pro veřejnou potřebu statutárního města Ostrava, tabulka č. 3, hodnoty ad II — s vyústěním na ČOV.

Realizaci tohoto záměru nesmí dojít ke zhoršení odtokových poměrů na předmětné lokalitě.

Stavebník odpovídá jak za škody způsobené na zařízení technické infrastruktury, tak za škody vzniklé na zdraví a majetku třetím osobám.

Na základě obecných právních předpisů je stavebník povinen vypořádat veškeré škody vzniklé v souvislosti se stavbou. Případné vzniklé škody se vypořádají mimo toto řízení podle obecně platných právních předpisů.

Před zahájením stavby stavbyvedoucí zajistí dle schváleného situačního plánu v souladu s ust. 153 stavebního zákona vytýčení tras technické infrastruktury v místě jejich střetu se stavbou orgánem nebo organizací k tomu oprávněnou.

Při provádění stavby musí být dle 157 stavebního zákona veden stavební deník, do něhož se pravidelně zaznamenávají údaje, týkající se provádění stavby. Obsahové náležitosti stavebního deníku a způsob jeho vedení stanoví vyhláška č. 499/2006 Sb., o dokumentaci staveb, ve znění pozdějších předpisů. Do deníku budou mimo jiné zapsány záznamy o odevzdání a převzetí těch prací, které budou dalším postupem prací zakryty. Zápisy o těchto záznamech předloží investor stavebnímu úřadu se žádostí o kolaudační souhlas.

Při provádění stavby je nutné mimo jiné dodržovat také zákon č. 258/2000 Sb., o ochraně veřejného zdraví a o změně některých souvisejících zákonů, ve znění pozdějších předpisů, nařízení vlády č. 272/2011 Sb., o ochraně zdraví před nepříznivými účinky hluku a vibrací, v platném znění a obecně závaznou vyhlášku města Ostravy o zabezpečení veřejného pořádku omezením hluku, dostupnou na [http://www.ostrava.cdcs/urad/pravni-predpisy/vyhlasky-statutarniho-mesta-ostavy?b\\_start:int=0](http://www.ostrava.cdcs/urad/pravni-predpisy/vyhlasky-statutarniho-mesta-ostavy?b_start:int=0)

Případné změny v projektové dokumentaci nazvané „ĀOVOSTAVBA MORAVSKOSLEZSKÉ VĚDECKÉ KNIHOVNY“ z 10/2020, kterou autorizoval Ing. David Friedel, autorizovaný inženýr pro dopravní stavby, vedený ČKAIT pod č. 0013950, nesmí být provedeny bez předchozího povolení speciálního stavebního úřadu (povolení ve smyslu 118 stavebního zákona).

Žádost o vydání kolaudačního souhlasu stavebník podá u zdejšího speciálního stavebního úřadu na předepsaném formuláři — příloha č. 12 k vyhlášce č. 503/2006 Sb., o podrobnější úpravě územního rozhodování, územního opatření a stavebního řádu, ve znění pozdějších předpisů.

Speciálnímu stavebnímu úřadu budou se žádostí o vydání kolaudačního souhlasu předložena například:

— Stanoviska nebo závazná stanoviska těchto dotčených orgánů: Policie České republiky, Městské ředitelství policie Ostrava, územní odbor vnější služby, dopravní inspektorát; Hasičský záchranný sbor Moravskoslezského kraje; Krajská hygienická stanice Moravskoslezského kraje se sídlem v Ostravě;

██████████ Doklady o zpětném převzetí staveb dopravní a technické infrastruktury jejich správci (převzetí komunikací a inženýrských sítí před záhozem): Městský obvod Moravská Ostrava a Přívoz, odbor investic a místního hospodářství, oddělení místního hospodářství; Správa silnic Moravskoslezského kraje; ČD-Telematika a.s.; CETIř a.s.; ČEZ Distribuce, a.s.; Dial Telecom a.s.; Dopravní podnik Ostrava a.s.; GasNet Služby s.r.o.; Oštravská univerzita; Oštravské komunikace, a.s.; Oštravské vodárny a kanalizace a.s.; OVANET a.s.; PODA a.s.; T-Mobile Czech Republic a.s.; Veolia Energie ČR a.s.; Vodafone Czech Republic a.s.

██████████ Doklad o Stanovení místní úpravy dopravního značení.

— Doklady o povoleném užívání související stavby vodního díla.

Poučení:

Protí tomuto rozhodnutí se lze odvolat do 15 dnů ode dne jeho doručení (prvním dnem lhůty pro odvolání je den následující po dni doručení rozhodnutí) k odboru dopravy Magistrátu města Ostravy, Prokešovo náměstí 8, 729 30 Ostrava-Moravská Ostrava podáním u zdejšího správního orgánu, tj. Úřadu městského obvodu Moravská Ostrava a Přívoz, odboru stavebního řádu a přestupků, náměstí Dr. E. Beneše 6/555, 729 29 Ostrava.

Pokud účastníkovi řízení nebyla předmětná písemnost doručena poštovním doručovatelem přímo do vlastních rukou, ale ve smyslu S 24 odst. 1 správního řádu bylo uloženo v provozovně pošty, potom se za den doručení považuje desátý den od tohoto uložení (případně-li tento den na sobotu, neděli nebo svátek, je

písemnost doručena nejbližší příští pracovní den), nikoliv až následné faktické převzetí písemnosti po uplynutí této desetidenní lhůty. V tomto případě se lhůta pro případné podání odvolání nepočítá od faktického převzetí předmětné písemnosti účastníkem řízení, ale už počínaje jedenáctým dnem ode dne uložení písemnosti v provozovně pošty. Má-li účastník řízení zpřístupněnou svou datovou schránku, orgán veřejné moci doručuje písemnost této osobě prostřednictvím veřejné datové sítě. Písemnost, která byla dodána do datové schránky, je doručena okamžikem, kdy se do datové schránky přihlásí osoba, která má s ohledem na rozsah svého oprávnění přístup k dodané písemnosti. Nepřihlásí-li se ve lhůtě do 10 dnů ode dne, kdy byla písemnost do datové schránky dodána, považuje se tato písemnost za doručenu posledním dnem této lhůty.

Odvolání se podává s potřebným počtem stejnopisů tak, aby jeden stejnopis zůstal správnímu orgánu a aby každý účastník dostal jeden stejnopis. Nepodá-li účastník potřebný počet stejnopisů, vyhotoví je správní orgán na náklady účastníka.

Odvoláním lze napadnout výrokovou část rozhodnutí, jednotlivý výrok nebo jeho vedlejší ustanovení. Odvolání jen proti odůvodnění rozhodnutí je nepřipustné. Odvolání musí mít náležitosti uvedené v 37 odst. 2 a musí obsahovat údaje o tom, proti kterému rozhodnutí směřuje, v jakém rozsahu ho napadá a v čem je spatřován rozpor s právními předpisy nebo nesprávnost rozhodnutí nebo řízení, jež mu předcházelo. Není-li v odvolání uvedeno, v jakém rozsahu odvolatel rozhodnutí napadá, platí, že se domáhá zrušení celého rozhodnutí.

Pokud odvolání směřuje jen proti některému výroku rozhodnutí nebo proti vedlejšímu ustanovení výroku, které netvoří nedílný celek s ostatními, a pokud tím nemůže být způsobena újma některému z účastníků, nabývá zbytek výrokové části právní moci, umožňuje-li to povaha věci.

K novým skutečnostem a k návrhům na provedení nových důkazů, uvedeným v odvolání nebo v průběhu odvolacího řízení, se přihlídnou jen tehdy, jde-li o takové skutečnosti nebo důkazy, které účastník nemohl uplatnit dříve. Namítá-li účastník, že mu nebylo umožněno učinit v řízení v prvním stupni určitý úkon, musí být tento úkon učiněn spolu s odvoláním.

Speciální stavební úřad po dni nabytí právní moci stavebního povolení zašle stavebníkovi jedno vyhotovení ověřené projektové dokumentace a štítek obsahující identifikační údaje o povolené stavbě.

Stavebník je povinen štítek před zahájením stavby umístit na viditelném místě u vstupu na staveniště a ponechat jej tam až do dokončení stavby, případně do vydání kolaudačního souhlasu; rozsáhlé stavby se mohou označit jiným vhodným způsobem s uvedením údajů ze štítku.

Dle 73 odst. 2) správního řádu je pravomocné rozhodnutí závazné pro účastníky řízení a pro všechny správní orgány. Vzhledem k tomu že je naplněna dikce, že je pro práva a povinnosti účastníků řízení určující právo k movité nebo nemovité věci, je pravomocné rozhodnutí závazné i pro právní nástupce účastníků.

Stavba nesmí být zahájena, dokud stavební povolení nenabude právní moci.

Stavební povolení pozbývá platnosti, jestliže stavba nebyla zahájena do 2 let ode dne, kdy nabylo právní moci. Dobu platnosti stavebního povolení může speciální stavební úřad prodloužit na odůvodněnou žádost žadatele, podanou před jejím uplynutím. Podáním žádosti se staví běh lhůty platnosti stavebního povolení. Stavební povolení pozbývá platnosti též dnem, kdy stavební úřad obdrží oznámení stavebníka o tom, že od provedení svého záměru upouští; to neplatí, jestliže stavby již byla zahájena.

Pokud není stavba komunikace zařazena dle 3 zákona o pozemních komunikacích do kategorie místní komunikace, nejedná se o místní komunikaci, a to i přesto, že splňuje parametry místní komunikace. Stavba komunikace je místní komunikací až po vydání rozhodnutí, kterým se pozemní komunikace zařadí do kategorie místní komunikace. K vydání tohoto rozhodnutí je věcně příslušný silniční správní úřad.

Příloha pro stavebníka:

Ověřenou dokumentaci stavby si stavebník vyzvedne u odboru stavebního řádu a přestupků zdejšího úřadu po nabytí právní moci tohoto rozhodnutí.

Poplatek:

náměstí Dr. E. Beneše 555/6, 29 Ostrava

IČ 00845 451

Bankovní spojení Komerční banka, a.s.

Ve smyslu pol. 18 zákona č. 634/2004 Sb., o správních poplatcích, je vydání stavebního povolení v případě stavby pozemních komunikací realizovaných územním samosprávným celkem od platby správného poplatku osvobozeno.

Tato písemnost musí být vyvěšena po dobu 15 dnů na úřední desce Úřadu městského obvodu Moravská Ostrava a Přívoz a současně zveřejněna způsobem umožňujícím dálkový přístup, a po sejmutí vrácena zpět SMO Úřadu městského obvodu Moravská Ostrava a Přívoz, odboru stavebního řádu a přestupků.

Vyvěšeno dne: .....

Sejmutodne:.....

Obdrží:

– Účastník stavebního řízení podle 109 odst. 1 písm. a) stavebního zákona: doručuje se jednotlivě

Moravskoslezský kraj, IDDS: 8x6bxsd doručeno prostřednictvím Kuba & Pilař architekti s.r.o.,  
IDDS: g7ug6w6

– Učastníci stavebního řízení podle 109 odst. 1 písm. b) až d) stavebního zákona: doručuje se jednotlivě

vlastník stavby, na níž má být provedena změna, není-li stavebníkem; vlastník pozemku, na kterém má být stavba prováděna, není-li stavebníkem, může-li být jeho vlastnické právo k pozemku prováděním stavby přímo dotčeno; vlastník stavby na pozemku, na kterém má být stavba prováděna, a ten, kdo má k tomuto pozemku nebo stavbě právo odpovídající věcnému břemenu, mohou-li být jejich práva prováděním stavby přímo dotčena:

Statutární město Ostrava, IDDS: 5zubv7w

Generální finanční ředitelství, IDDS: p9iwj4f

PODA a.s., DDS: dzdfp9x

T-Mobile Czech Republic a.s., IDDS: ygwch5i

Vysoká škola báňská - Technická univerzita Ostrava, IDDS: d3kj88v

ČD - Telematika a.s.,

IDDS: dgzdjrp ČEZ

Distribuce, a. s., DDS:

v95uqfy

LANIADETA a.s., DDS: hnhumi4

OVANET a. s., DDS: a7cfi46

Statutární město Ostrava, Městský obvod Moravská Ostrava a Přívoz, doručeno prostřednictvím majetkového odboru, náměstí Dr. E. Beneše č.p. 555/6, Moravská Ostrava, 729 29 Ostrava 2

Statutární město Ostrava, IDDS: 5zubv7w doručeno prostřednictvím Ostravské vodárny a kanalizace a. s.,  
IDDS: n8ccgg9

CETIN a.s., IDDS: qa7425t

Moravskoslezský kraj, IDDS: 8x6bxsd doručeno prostřednictvím Správa silnic Moravskoslezského kraje, příspěvková organizace, IDDS: jyt8nr Smart Innovation Center, s.r.o., IDDS: utsp7rg

Česká republika, IČO 00000001-001 doručeno prostřednictvím Česká správa sociálního zabezpečení,  
IDDS: 49kaiq3

Dopravní podnik Ostrava a. s., IDDS: f7mdrpg

Ostravská univerzita, DDS: 37gj9fm

náměstí Dr. E. Beneše 555/6, 29 Ostrava

IČ 00845 451

Bankovní spojení Komerční banka, a.s.



Statutární město Ostrava, IDDS: 5zubv7w doručeno prostřednictvím Ostravské komunikace, a.s.,  
IDDS: muut5qe  
Dial Telecom, a.s., IDDS: p4vdqdt  
Veolia Energie ČR, a.s., IDDS: zepcdvg  
Vodafone Czech Republic a.s., IDDS: 29acihr  
České Radiokomunikace a.s., IDDS: g74ug4f  
GasNet, s.r.o., IDDS: rdxzhzt doručeno prostřednictvím GasNet Služby, s.r.o., IDDS: jnyjys6

— Učastníci stavebního řízení podle S 109 odst. I písm. e) a f) stavebního zákona: doručuje se veřejnou vyhláškou

vlastník sousedního pozemku nebo stavby na něm, může-li být jeho vlastnické právo prováděním stavby přímo dotčeno, a ten, kdo má k sousednímu pozemku nebo stavbě na něm právo odpovídající věcnému břemenu, může-li být toto právo prováděním stavby přímo dotčeno s tím, že okruh účastníků řízení je v souladu s 112 odst. 1) stavebního zákona vymezen těmito pozemky a stavbami na nich: Pozemky parc. č. 2634/3, 2634/10, 2634/17, 2634/42, 2634/53, 2634/56, 2635/2, 2635/69, 2635/71, 2635/72, 2701/1, 2727/6, 2727/9, 2727/11, 2727/37, 2727/50, 2727/12, 2832/1, 3594/1, 3594/3, 3594/14, 3594/40, 3594/42, 3594/44, 3594/47, 3626/2 v k.ú. Moravská Ostrava, obec Ostrava. Budovy číslo popisné: 1610, 3062, 3065, 3106, 3373, 3388, 3390 v k.ú. Moravská Ostrava, obec Ostrava a budova bez čp/če umístěná na pozemku parc. č. 2634/53 v k.ú. Moravská Ostrava, obec Ostrava

— dotčené orgány: doručuje se jednotlivě

Krajská hygienická stanice Moravskoslezského kraje se sídlem v Ostravě, IDDS: w8pai4f  
Ministerstvo obrany, sekce nakládání s majetkem, odbor ochrany územních zájmů, IDDS: hjyaavk  
Magistrát města Ostravy, odbor ochrany životního prostředí, IDDS: 5zubv7w  
Hasičský záchranný sbor Moravskoslezského kraje, IDDS:  
spdaive Magistrát města Ostravy, odbor dopravy, IDDS:  
5zubv7w

— na vědomí: doručuje se jednotlivě

Statutární město Ostrava, Městský obvod Moravská Ostrava a Přívoz, úřední deska, náměstí Dr. E. Beneše  
č.p. 555/6, Moravská Ostrava a Přívoz, 702 OO Ostrava 2