



STUDIE PROVEDITELNOSTI



TRANSFORMAČNÍ PLÁN PŘÍSPĚVKOVÉ ORGANIZACE ZÁMEK DOLNÍ ŽIVOTICE

OBSAH

1	ÚVODNÍ INFORMACE O ZPRACOVATELI	4
2	ZÁKLADNÍ INFORMACE O ŽADATELI	4
3	CHARAKTERISTIKA PROJEKTU A JEHO SOULAD S PROGRAMEM.....	5
3.1	Místo realizace projektu	5
3.2	Popis cílové skupiny.....	7
3.3	Popis cílů a výsledku projektu.....	8
3.4	Problémy, které má realizace projektu vyřešit	8
3.5	Popis synergických nebo komplementárních vazeb na realizované/zrealizované či plánované projekty/investiční akce	9
4	PODROBNÝ POPIS PROJEKTU	11
4.1	Výchozí stav	11
4.1.1	Stručný popis výchozí situace	11
4.2	Popis vazby na Strategii sociálního začleňování 2021-2030.....	12
4.3	Národní strategie rozvoje sociálních služeb na období 2016-2025.....	12
4.4	Popis souladu se strategickým plánem rozvoje sociálního začleňování nebo komunitním plánem nebo s krajským střednědobým plánem rozvoje sociálních služeb	13
4.5	Popis poskytovaných služeb a jejich vazba na zákon o sociálních službách.....	16
4.6	Podrobný popis jednotlivých aktivit projektu	16
4.6.1	Přípravná fáze projektu	18
4.6.2	Realizační fáze projektu	18
4.7	Hodnocení kritérií transformace a deinstitucionalizace	22
4.8	Swot analýza	22
4.9	Výčet a popis všech negativních dopadů realizace a provozu projektu	24
4.10	Možnosti alternativních řešení	26
4.10.1	Zdůvodnění posouzení nulové varianty jako nevyhovující	26
4.10.2	Popis alternativních řešení a jejich slabých a silných stránek.....	26
4.11	Popis cílového stavu	27
5	ZDŮVODNĚNÍ POTŘEBNOSTI PROJEKTU	28
5.1	Zdůvodnění realizace záměru	28
5.2	Definice oblastí, které bude projekt řešit a důvody, proč je problematika považována za prioritní, provázanost důvodů s cílem projektu	28
5.3	Zdůvodnění potřebnosti projektových aktivit pro zvolenou cílovou skupinu	31
5.4	Identifikace dopadů a přínosů projektu s důrazem na cílové skupiny a jejich kvantifikace	32
5.5	Posun v řešené problematice po úspěšném ukončení projektu	33
5.6	Inovativnost projektu	34
5.7	Zdroje, které dokládají potřebnost projektu.....	34
6	POPIS ČINNOSTI OSOB, PODÍLEJÍCÍCH SE NA PŘÍPRAVĚ A REALIZACI PROJEKTU V JEDNOTLIVÝCH FÁZÍCH.....	37
6.1	Popis prací projektového týmu.....	38
6.2	Transformační tým včetně popisu zodpovědnosti	40
7	TECHNICKÉ A TECHNOLOGICKÉ ŘEŠENÍ PROJEKTU.....	44
7.1	Půdorys objektu DOZP pro osoby s vysokou mírou podpory	44
7.2	Půdorys objektu DOZP pro osoby se střední mírou podpory	45
7.3	Hodnocení kritérií transformace a deinstitucionalizace	46
8	DLOUHODOBÝ MAJETEK	49
9	VÝSTUPY PROJEKTU	50
9.1	Přehled výstupů projektu a jejich kvantifikace	50
9.1.1	Výstupy projektu	50
9.1.2	Průkazné doložení a termín splnění cílů projektů a indikátorů.....	50
9.1.3	Popis využití výstupů projektu	50

9.2	Indikátory.....	51
9.2.1	Stanovení počáteční a cílové hodnoty indikátorů.....	51
9.2.2	Způsob stanovení cílových hodnot indikátorů.....	51
9.2.3	Vazba indikátorů na cíle projektu a podporované aktivity.....	52
10	PŘIPRAVENOST PROJEKTU K REALIZACI.....	53
11	ZPŮSOB STANOVENÍ CEN DO ROZPOČTU PROJEKTU.....	54
12	ANALÝZA A ŘÍZENÍ RIZIK.....	55
13	VLIV PROJEKTU NA HORIZONTÁLNÍ KRITÉRIA.....	60
13.1	Podpora rovných příležitostí a nediskriminace.....	60
13.2	Podpora rovnosti mezi muži a ženami.....	60
13.3	Udržitelný rozvoj.....	60
14	ZÁVĚREČNÉ VYHODNOCENÍ EFEKTIVITY A UDRŽITELNOSTI PROJEKTU.....	61
14.1	Zajištění administrativní kapacity.....	61
14.2	Zajištění provozu pro řízení projektu.....	61
15	STAVEBNÍ ŘÍZENÍ.....	62
16	FINANČNÍ ANALÝZA.....	63
	SEZNAM TABULEK.....	64

1 ÚVODNÍ INFORMACE O ZPRACOVATELI

Obchodní jméno Sídlo IČ DIČ	Zámek Dolní Životice, příspěvková organizace Zámecká 1, 747 56 Dolní Životice 711 97 052 CZ 71197052
Členové zpracovatelského týmu, jejich role a kontakty	Ing. Aleš Šupina ředitel organizace Tel. +420 732 488 614 E-mail: reditel@zamekdz.cz Mgr. Simona Šostá Skovajsová, DiS. vedoucí pobytových sociálních služeb Tel: + 420 605 435 663 E-mail: simona.sosta@zamekdz.cz Simona Vyhliďalová vedoucí DOZP Dolní Životice Tel: + 420 733 164 563 E-mail: simona.vyhliďalova@zamekdz.cz
Datum vypracování	Prosinec 2022

Zdroj: Zámek Dolní Životice, p. o.

2 ZÁKLADNÍ INFORMACE O ŽADATELI

Obchodní jméno Sídlo IČ DIČ	Moravskoslezský kraj 28. října 2771/117, 702 18 Ostrava 70890692 CZ70890692
Jméno, příjmení a kontakt na statutárního zástupce	prof. Ing. Ivo Vondrák, CSc. tel.: 595 622 173 e-mail: ivo.vondrak@msk.cz
Jméno, příjmení a kontakt na kontaktní osobu pro projekt	Ing. Hana Kaštovská tel.: 595 622 752 e-mail: hana.kastovska@msk.cz
Nárok na odpočet DPH na vstupu ve vztahu ke způsobilým výdajům projektu (Ano – Ne)	Ne
Název projektu	Transformační plán příspěvkové organizace Zámek Dolní Životice

Zdroj: MSK

3 CHARAKTERISTIKA PROJEKTU A JEHO SOULAD S PROGRAMEM

3.1 MÍSTO REALIZACE PROJEKTU

Projekt bude realizován na území Moravskoslezského kraje, a to v okresech Opava a Ostrava-město, na územích správních obvodů obcí s rozšířenou působností – ORP Opava, ORP Kravaře a ORP Ostrava. Rozsah území, pro které bude projekt zajišťovat služby, jsou města Opava, Kravaře, Ostrava a obec Mokré Lazce.

Obrázek 1



Zdroj: www.mapy.cz, vlastní zpracování

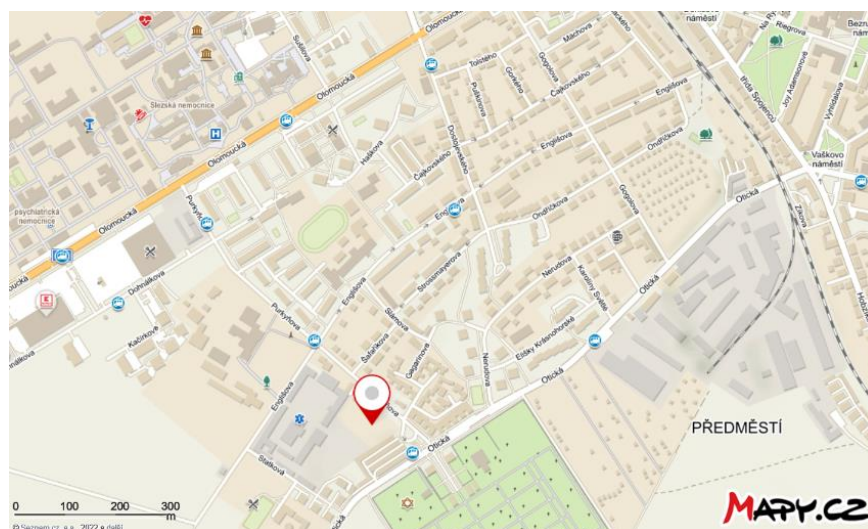
Obrázek 2



Zdroj: www.mapy.cz, vlastní zpracování

Projekt Domova pro osoby se zdravotním postižením Opava bude realizován na ulici Englišova, na pozemcích číslo 2530/753 a 2530/754 katastrálního území Opava-Předměstí, okres Opava. Jedná se o pozemky charakteru ostatní plochy v areálu Školního statku v Opavě, na kterých vznikne Domov pro osoby se zdravotním postižením Opava s kapacitou 17 klientů, technické zázemí organizace včetně sídla organizace. Bude se jednat o výstavbu nových objektů. Pozemky jsou toho času v majetku svěřeném příspěvkové organizaci Školní statek, Opava s vlastnickým právem Moravskoslezského kraje.

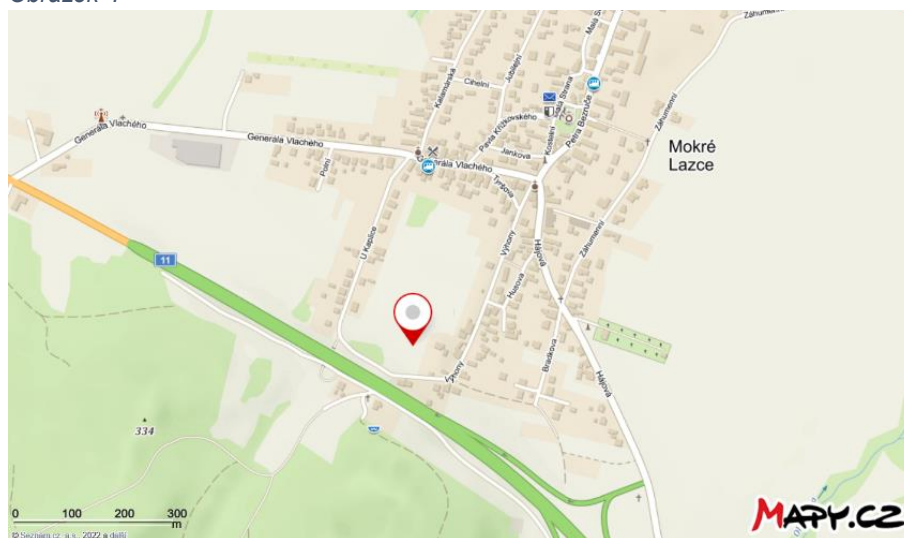
Obrázek 3



Zdroj: www.mapy.cz, vlastní zpracování

Projekt Domova pro osoby se zdravotním postižením Mokré Lazce bude realizován na ulici Výhony na pozemku číslo 392 katastrálního území Mokré Lazce, okres Opava. Jedná se o pozemek charakteru orné půdy, na kterém vznikne Domov pro osoby se zdravotním postižením Mokré Lazce s kapacitou 18 klientů. Bude se jednat o výstavbu nového objektu. Pozemek je v majetku svěřeném příspěvkové organizaci Zámek Dolní Životice s vlastnickým právem Moravskoslezského kraje.

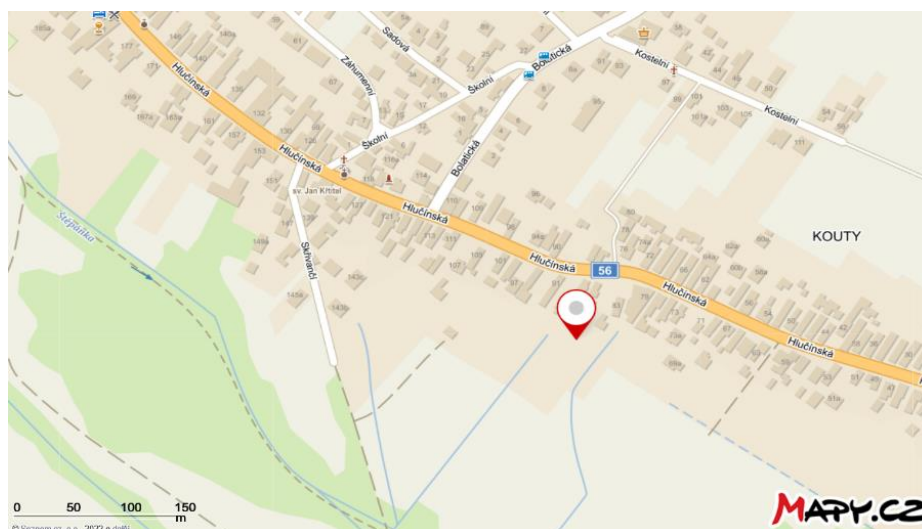
Obrázek 4



Zdroj: www.mapy.cz, vlastní zpracování

Projekt Domova pro osoby se zdravotním postižením Kravaře bude realizován na ulici Hlučinská na pozemcích číslo 1626/1, 1626/2, 1627/1, 1627/2 a 5659 katastrálního území Kravaře ve Slezsku, okres Opava. Pozemek parcely číslo 1626/1 je veden v katastru nemovitostí jako ostatní plocha, pozemek parcely číslo 1626/2 jako zahrada, pozemek parcely číslo 1627/1 jako ostatní plocha, pozemek parcely číslo 1627/2 jako orná půda, pozemek parcely číslo 5659 jako zahrada. Na uvedených pozemcích vznikne novostavba Domova pro osoby se zdravotním postižením Kravaře s kapacitou 12 klientů. Pozemek je v majetku svěřeném příspěvkové organizaci Zámek Dolní Životice s vlastnickým právem Moravskoslezského kraje.

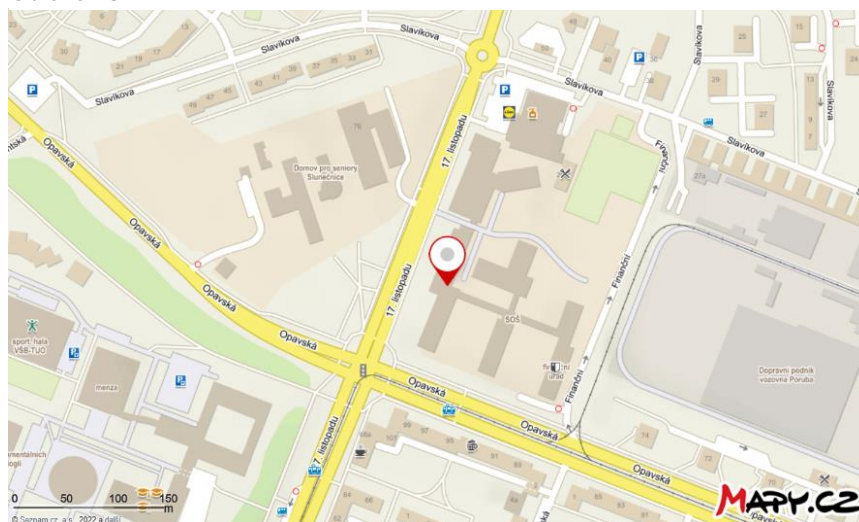
Obrázek 5



Zdroj: www.mapy.cz, vlastní zpracování

Projekt Domova pro osoby se zdravotním postižením Ostrava bude realizován na ulici 17. listopadu na pozemcích číslo 1988/1 a 1987/1 katastrálního území Poruba-Sever. Pozemek parcely číslo 1988/1 je veden v katastru nemovitostí jako zastavěná plocha a nádvoří, pozemek parcely číslo 1987/1 jako ostatní plocha. V současně době se na místě plánovaného nového objektu nachází prázdný dvoupodlažní nepodsklepený objekt, který neumožňuje optimální využití pro požadované dispoziční řešení. Také technický stav objektu je nevyhovující. Tento prázdný objekt bude před samotnou výstavbou odstraněn, což je podmiňující investice před zahájením samotné výstavby nového objektu Domova pro osoby se zdravotním postižením Ostrava. Pozemky a objekty jsou toho času v majetku svěřeném příspěvkové organizaci Střední škola prof. Matějčka, p. o., s vlastnickým právem Moravskoslezského kraje.

Obrázek 6



Zdroj: www.mapy.cz, vlastní zpracování

3.2 POPIS CÍLOVÉ SKUPINY

Cílovou skupinou, která využívá sociální službu Domova pro osoby se zdravotním postižením Opava, Mokré Lazce, Kravaře a Ostrava řešenou projektem, jsou:

- Osoby s mentálním a kombinovaným postižením podle zákona č. 108/2006 Sb., o sociálních službách, ve znění pozdějších předpisů.

Popis cílové skupiny:

Muži a ženy ve věku od 27 let a více primárně s mentálním postižením a kombinovaným postižením, kteří jsou z důvodu svého zdravotního postižení závislí na péči jiné osoby.

Velikost cílové skupiny – kapacita bydlení sociální služby:

- Domova pro osoby se zdravotním postižením Opava bude 17 osob, bude se jednat o osoby s vysokou mírou podpory.
- Domova pro osoby se zdravotním postižením Mokré Lazce bude 18 osob, bude se jednat o osoby s vysokou mírou podpory.
- Domova pro osoby se zdravotním postižením Kravaře bude 12 osob, bude se jednat o osoby se střední mírou podpory.
- Domova pro osoby se zdravotním postižením Ostrava bude 18 osob, bude se jednat o osoby s vysokou mírou podpory.

Cílová skupina zahrnuje i imobilní klienty.

V projektu je jasně vymezena cílová skupina transformace.

3.3 POPIS CÍLŮ A VÝSLEDKU PROJEKTU

Cíl projektu:

- Zvýšení kvality a dostupnosti služeb deinstitucionalizací sociálních služeb za účelem sociálního začleňování.
- Transformace ústavní péče s cílem umožnit klientům sociální služby návrat či setrvání v přirozeném prostředí.

Výsledky projektu:

- Vyšší kvalita poskytované sociální služby definované zákonem č. 108/2006 Sb., o sociálních službách, ve znění pozdějších předpisů.
- Transformovaná ústavní péče a vytvořené nové kvalitní zázemí pro poskytovanou sociální službu domova pro osoby se zdravotním postižením.
- Výrazně vyšší komfort poskytované sociální služby směrem k cílové skupině.
- Uzavření ústavního zařízení a vytvoření 11 skupinových koedukovaných domácností pro celkem 65 klientů sociální služby ve 4 nových objektech poskytujících sociální službu domova pro osoby se zdravotním postižením.
- Odchod 10 klientů současné služby Domova pro osoby se zdravotním postižením Dolní Životice do jiných typů bydlení v místech, kde mají vazbu dle analýzy potřebné míry podpory, příp. v místech dle jejich výslovného přání, příp. v takové sociální službě, ve které budou lépe uspokojeny jejich specifické potřeby.

Vazba na SC 4.2. IROP:

Projektový záměr je v souladu s Integrovaným regionálním operačním programem, Prioritní osou 4: Zlepšení kvality a dostupnosti sociálních a zdravotních služeb, vzdělávací infrastruktury a rozvoj kulturního dědictví.

SC 4.2.: Podpora socioekonomického začlenění marginalizovaných komunit, domácností s nízkými příjmy a znevýhodněných skupin včetně osob se zvláštními potřebami, pomocí integrovaných opatření, včetně bydlení a sociálních služeb.

Očekávaným přínosem podporovaných opatření k plnění tohoto specifického cíle v rozsahu deinstitucionalizace je zrušení pobytové institucionální sociální služby Domova pro osoby se zdravotním postižením Dolní Životice (reg. číslo 5852477) a vznik 4 nových pobytových sociálních služeb domova pro osoby se zdravotním postižením.

Výsledným záměrem projektu je zkvalitnění poskytování sociální služby domova pro osoby se zdravotním postižením prostřednictvím uzavření ústavního zařízení a vytvoření 11 skupinových domácností pro celkem 65 klientů sociální služby v nově vybudovaných objektech v obcích Opava, Mokré Lazce, Kravaře a Ostrava, kdy současně dojde k odchodu 10 klientů současné sociální služby Domova pro osoby se zdravotním postižením Dolní Životice do jiných typů bydlení v místech, kde mají vazbu dle analýzy potřebné míry podpory, příp. v místech dle jejich výslovného přání, příp. v takové sociální službě, ve které budou lépe uspokojeny jejich specifické potřeby.

3.4 PROBLÉMY, KTERÉ MÁ REALIZACE PROJEKTU VYŘEŠIT

Sociální služba Domova pro osoby se zdravotním postižením Dolní Životice (reg. číslo 5852477) je registrována dle zákona č. 108/2006 Sb., o sociálních službách, ve znění pozdějších předpisů. Uvedená pobytová sociální služba je v současné chvíli poskytována příspěvkovou organizací Zámek Dolní Životice.

Problémy, které se mají realizací projektu vyřešit:

- Nedostatečný komfort poskytované sociální služby v ústavním zařízení směrem k cílové skupině projektu.
- Umístění a pobyt v ústavním velkokapacitním zařízení znamenající ztrátu autonomie a motivace k různým činnostem, vedoucím k větší samostatnosti jedince.
- Existence institucionálních prvků v poskytované sociální službě, vysoký počet klientů v ústavním zařízení, nedostatek soukromí jednotlivců.
- Bydlení obyvatel komunity č. 6 v podkrovních prostorech, které jsou v létě přehřáté.
- Nedostatek sociálních zařízení (koupelen, WC).

- Bariérovost sociálních zařízení (úzké vstupy, předsíně).
- Nedostatek veřejných služeb.
- Vysoká energetická náročnost třídy D.
- Zatékání v některých místech střechy.
- Vzlínání vlhkosti, tvorba plísní na stěnách v pokojích klientů a na chodbách.
- Vysoké finanční náklady na veškeré opravy, stavební úpravy s ohledem na skutečnost, že stávající objekt podléhá památkové ochraně.

Realizací projektu dojde ke zkvalitnění pobytové sociální služby:

- Dostatečně nízká kapacita osob v jednotlivých domácnostech (10 samostatných skupinových domácností po 6 osobách a 1 skupinová domácnost pro 5 osob, tj. celkem 65 klientů).
- Odstranění institucionálních prvků.
- Zajištění bezpečí a soukromí klientů.
- Dostupnější návazné veřejně běžné služby.
- Pozitivní dopad na psychohygienu klientů.
- Zkvalitnění individuální práce s klientem.
- Objektivnější zjišťování potřeb klientů v malé skupině klientů.

Nevyhovující stav bude vyřešen plánovanými aktivitami projektu, které povedou ke zkvalitnění poskytované pobytové sociální služby zaměřené na danou cílovou skupinu, a to opuštěním nevyhovujícího objektu nacházejícího se v obci Dolní Životice, Zámecká 1, 747 56, okres Opava a vybudováním 4 nových objektů Domova pro osoby se zdravotním postižením v obcích Opava, Mokré Lazce, Kravaře a Ostrava s celkem 11 skupinovými domácnostmi pro celkem 65 osob a odchodem 10 klientů současné sociální služby Domova pro osoby se zdravotním postižením Dolní Životice do jiných typů bydlení v místech, kde mají vazbu dle analýzy potřebné míry podpory, příp. v místech dle jejich výslovného přání, příp. v takové sociální službě, ve které budou lépe uspokojeny jejich specifické potřeby. Tímto dojde k ukončení registrované sociální služby Domova pro osoby se zdravotním postižením Dolní Životice (reg. číslo 5852477) a ke zrušení registrace ambulantní sociální služby Sociálně terapeutické dílny EMA (reg. číslo 5569346) nacházející se v areálu Domova pro osoby se zdravotním postižením Dolní Životice.

3.5 POPIS SYNERGICKÝCH NEBO KOMPLEMENTÁRNÍCH VAZEB NA REALIZOVANÉ/ZREALIZOVANÉ ČI PLÁNOVANÉ PROJEKTY/INVESTIČNÍ AKCE

Příspěvková organizace Zámek Dolní Životice realizovala v letech 2008-2015 transformační projekt I. Etapa Transformace organizace Zámek Dolní Životice. V těchto letech:

- byl zrekonstruován objekt v Budišově nad Budišovkou (okres Opava) a v roce 2010 zde vzniklo chráněné bydlení pro 15 klientů (službu provozuje Domov Letokruhy, p. o.);
- byly zrekonstruovány bytové jednotky v objektu ve Vítkově (okres Opava), kam se odstěhovalo celkem 9 klientů, podporováni byli terénní sociální službou Podpora samostatného bydlení, kterou jsme začali poskytovat (službu provozuje Domov Vítkov, p. o.);
- byl zrekonstruován stávající objekt v Moravici (okres Opava), kde vzniklo v roce 2013 chráněné bydlení pro 12 osob (službu provozuje Zámek Dolní Životice, p. o.);
- byly postaveny nové objekty v Horním Benešově (okres Bruntál), kde jsou od roku 2015 poskytovány služby Domova pro osoby se zdravotním postižením 18 klientům s vysokou mírou potřebné podpory (službu provozuje Sagapo, p. o.);
- v roce 2013 byly zakoupeny 2 byty ve Vítkově a v Budišově nad Budišovkou, kde je poskytována služba chráněného bydlení pro 6 osob (službu ve Vítkově provozuje – Domov Vítkov, p. o., v Budišově nad Budišovkou – Domov Letokruhy, p. o.);
- v roce 2014 prvních 5 klientů odešlo do svých vlastních bytů ve městě Opava a byli podporováni terénní sociální službou Podpora samostatného bydlení jiného poskytovatele (službu provozuje organizace JINAK, o.p.s.);
- 107 klientů postupně od roku 2008 do současnosti odešlo do jiných sociálních služeb jiných poskytovatelů – např. klienti s nízkou mírou podpory odešli do chráněných bydlení, někteří klienti odešli do jiných míst, kde mají vazby a své blízké atd.

Těmito kroky docházelo postupně ke snižování kapacity objektu zámku – k 31. 10. 2022 je služba v objektu zámku poskytována s kapacitou 75 osob.

Podpořili jsme tedy více jak 100 osob v tom, aby měly možnost odejít z objektu, který není vhodný pro poskytování kvalitních sociálních služeb, aby našly vhodnou podporu formou pobytových nebo terénních služeb a mohly žít život dle svých představ a tam, kde si samy přejí.

4 PODROBNÝ POPIS PROJEKTU

4.1 VÝCHOZÍ STAV

4.1.1 Stručný popis výchozí situace

Posláním sociální služby Domova pro osoby se zdravotním postižením Dolní Životice je poskytovat dospělým lidem s mentálním a kombinovaným postižením potřebnou podporu, pomoc a péči ve všech oblastech života tak, aby mohli žít běžným způsobem života, nebo se mu alespoň přiblížili a byly přitom zohledněny jejich osobní potřeby a možnosti. Služba je určena mužům i ženám ve věku od 27 let věku.

Předmět projektu se týká cílové skupiny, která využívá v současné době sociální službu Domova pro osoby se zdravotním postižením Dolní Životice (reg. číslo 5852477).

Služba Domova pro osoby se zdravotním postižením Dolní Životice je poskytována na adrese Zámecká 1, 747 56 Dolní Životice v původní historické budově zámku, která byla ve tvaru písmene L a skládala se z průčelí zámku a západního křídla, které nebylo podsklepené. Budova zámku prošla velkou rekonstrukcí v letech 1995–2000, aby zde vznikla sociální služba. Přistavělo se východní křídlo, které je podsklepené. Nachází se zde kuchyň, sklady čisticích prostředků a prádelna. V současnosti je budova zámku ve tvaru písmene U. Po roce 2000 probíhaly běžné opravy: oplechování střechy, oprava části venkovního pláště budovy, oprava atiky na rotundě na východním křídle, oprava balkónu, rekonstrukce tří koupelen, výměna baterií výtahu, z vícelůžkových pokojů se vybudovaly jednolůžkové a dvoulůžkové pokoje atd.

Mezi nedostatky stávajícího zázemí náleží počet koupelen a WC, který neodpovídá potřebám klientů, stejně tak jako bariéry při vstupech do těchto prostor (úzké dveře, předsíně před toaletami). Současně není možné dostatečně zohlednit rozdělení hygienického zázemí pro muže a ženy. Stavebním úpravám dosud brání vyjádření Národního památkového ústavu v Ostravě a některé dílčí stavební překážky. Nevyhovující je v tomto směru především zázemí a podmínky na komunitě č. 2, která je situována do přízemí západního křídla zámku (původně byly prostory využívány jako sklad potravin). V této obytné části jsou v pokojích klientů a na chodbách vlhké zdi, což vede k tvorbě plísní na stěnách. Obyvatelé této komunity mají velmi ztíženou možnost využít hygienické zázemí, které je vzdálené několik desítek metrů od zadních pokojů. Přestože došlo k dílčí opravě koupelny, prostorové uspořádání neumožňuje adekvátní a důstojné možnosti pro uspokojení základních potřeb v oblasti hygieny. Celé západní křídlo je téměř celodenně a celoročně bez slunečního svitu. Dalším limitem je skutečnost, že obyvatelé komunity č. 6 žijí v podkrovních prostorách, které jsou v létě přehřáté, a současně do jejich zázemí zasahuje výtah. Stav budovy zámku po stavebně technické stránce je dobrý, ale je potřeba dále provést sanaci zdiva v západním křídle v přízemí, neboť budova v této části není podsklepená a dochází ke vztlínání vlhkosti a tvoří se zde plíseň.

Stávajícím 75 klientům, kteří žijí v budově zámku (Domov pro osoby se zdravotním postižením Dolní Životice, reg. číslo 5852477, Zámecká 1, 747 56 Dolní Životice), bude zprostředkován přechod do jiných sociálních služeb. Pro 10 klientů bude zajištěna pobytová sociální služba v místech, kde mají vazbu dle analýzy potřebné míry podpory, příp. v místech dle jejich výslovného přání, příp. v takové službě, ve které budou lépe uspokojeny jejich specifické potřeby. Pro dalších 65 klientů dojde k výstavbě čtyř sociálních služeb komunitního typu, jejichž vybudování je předmětem tohoto projektu.

Budova zámku bude opuštěna do 31. 12. 2027 a nebude nadále sloužit k poskytování sociálních služeb.

Pověřovací akt

Organizace Zámek Dolní Životice, příspěvková organizace je zařazena v Krajské síti sociálních služeb v Moravskoslezském kraji¹.

Zámek Dolní Životice, příspěvková organizace, jakožto poskytovatel řešené sociální služby v obci Dolní Životice, má písemné pověření Moravskoslezského kraje k výkonu služby obecného hospodářského zájmu → Smlouva o závazku veřejné služby a vyrovnávací platbě.

Předmětem smlouvy je vymezení služeb, které bude příjemce vykonávat z pověření Kraje v režimu závazku veřejné služby dle Rozhodnutí Komise č. 2012/21/EU ze dne 20. prosince 2011 o použití čl. 106 odst. 2 Smlouvy o fungování Evropské unie na státní podporu ve formě vyrovnávací platby za závazek

¹ <https://www.msk.cz/cs/temata/socialni/krajska-sit-socialnich-sluzeb-v-moravskoslezskem-kraji-1306/>

veřejné služby udělené určitým podnikům pověřeným poskytováním služeb obecně hospodářského zájmu, stanovení vyrovnávací platby za výkon těchto služeb, jakožto i úprava otázek souvisejících.

Výpočet vyrovnávací platby je uveden v odstavci VI. Smlouvy o závazku veřejné služby a vyrovnávací platbě.

Současná Smlouva o závazku veřejné služby (Pověřovací akt) platí do 31. 12. 2024. Následně bude Moravskoslezským krajem vydán další Pověřovací akt pro poskytování služby obecně hospodářského zájmu, a to tak, aby pokryl celou dobu udržitelnosti projektu.

4.2 POPIS VAZBY NA STRATEGII SOCIÁLNÍHO ZAČLEŇOVÁNÍ 2021-2030

Projekt je v přímé vazbě na Strategii sociálního začleňování 2021-2030²

Strategie sociálního začleňování 2021–2030 je národní dokument zastřešující v rámci území České republiky hlavní oblasti významné pro sociální začleňování osob sociálně vyloučených a sociálním vyloučením ohrožených; materiál pokrývá také oblasti boje s chudobou a sociálním vyloučením a stanovuje prioritní témata sociálního začleňování a jeho financování ze zdrojů ČR i Evropské Unie.

Sociální začleňování založené na lidských právech, respektu a jejich uplatňování tak přispívá k rozvoji každého lidského jednotlivce i společnosti jako celku rovných a svobodných lidských bytostí s rovnými právy a povinnostmi a tím i k rozvoji moderního demokratického právního státu jako takového.

Sociální začleňování se primárně věnuje především hospodářským, sociálním a kulturním právům jako právo na práci, důstojné pracovní podmínky, sociální zabezpečení, sociální pomoc v nouzi, zdravotní a sociální služby či vzdělávání.

Kapitola 4.3 Sociální služby

Cíl: Zajistit dostupnost kvalitních a účelných sociálních služeb odpovídajících zjištěným potřebám.

Opatření se zaměří na revizi systému hodnocené kvality služeb tak, aby tento zajišťoval nástroje pro kontinuální sledování kvality služeb, které budou poskytovány „lege artis“, na vytvoření podmínek dostupnosti služby osobě s ohledem na její specifické potřeby, tj. eliminaci situací, že přes faktickou dostupnost druhu služby v lokalitě jsou některé cílové skupiny negovány z poskytnutí podpory. Dále se opatření zaměří na posilování principu participace osoby a účelné poskytování služby, tj. eliminace vzniku závislosti osoby na službě.

Popis vazby projektu na strategii – cílem projektu je poskytovat lidem s mentálním a kombinovaným postižením kvalitní sociální služby a umožnit jim žít život srovnatelný s životem jejich vrstevníků, což má vazbu na výše uvedené opatření.

4.3 NÁRODNÍ STRATEGIE ROZVOJE SOCIÁLNÍCH SLUŽEB NA OBDOBÍ 2016-2025

Projekt je v přímé vazbě na Národní strategii rozvoje sociálních služeb na období 2016-2025³

Projekt naplňuje celkovou vizi strategie:

V ČR existuje flexibilní síť sociálních služeb, která pomáhá řešit potřeby osob nacházejících se v nepříznivé sociální situaci a je financovaná transparentním, efektivním a spravedlivým systémem.

Projekt naplňuje globální cíl strategie:

Nastavit dlouhodobě udržitelný systém dostupných sociálních služeb a podpory neformální péče pro osoby v nepříznivé sociální situaci.

²

https://www.mpsv.cz/documents/20142/225517/Strategie+soci%C3%A1ln%C3%ADho+za%C4%8Dle%C5%88ov%C3%A1n%C3%AD+2021-2030_roz%C5%A1%C3%AD%C5%99en%C3%AD.pdf/f3290708-edac-c579-05d5-92ae8cf872c2

³ <https://www.mpsv.cz/documents/20142/577769/NSRSS.pdf/af89ab84-31ac-e08a-7233-c6662272bca0>

Globální a strategický cíl by tedy měl vést k tomu, že v ČR budou poskytovány kvalitní a dostupné sociální služby, které budou řešit individuální potřeby klientů sociálních služeb, popř. jejich rodinných či blízkých příslušníků.

Oblast 1: Deinstitucionalizace a transformace v oblasti sociálních služeb

Samostatná oblast je věnována deinstitucionalizaci a transformaci v oblasti sociálních služeb, které v současné době v ČR probíhají. Proces transformace sociálních služeb se týká zejména domovů pro osoby se zdravotním postižením. Oblast transformace není vhodné také vnímat tak, že dochází k rušení potřebných a nových kapacit např. v oblasti sociálních služeb pro seniory. Nicméně jako vhodný způsob řešení této situace je plánování nových kapacit služeb komunitního charakteru.

Strategický cíl strategie – kap. 6.3:

A) Zajistit přechod od institucionálního modelu péče k podpoře osob v přirozeném prostředí.

Specifický cíl A.1: Vytvořit a realizovat plán přechodu od ústavní péče k podpoře v komunitě s pomocí terénních, ambulantních a pobytových sociálních služeb komunitního typu.

Specifický cíl A.2: Vytvořit podmínky pro zajištění potřebných kapacit sociálních služeb komunitního typu terénní, ambulantní i pobytové formy.

Specifický cíl A.3: Zajistit ochranu práv a kvality života lidí v ústavních pobytových službách po dobu přechodu od ústavní péče v péči poskytovanou v komunitě.

Popis vazby projektu na strategii – nové čtyři komunitní služby, celkem 11 skupinových domácností pro klienty s mentálním a kombinovaným postižením – odpovídají celkové vizi, globálnímu cíli i strategickým cílům uvedené strategie. Poskytované služby domova pro osoby se zdravotním postižením naplňují potřeby klientů cílové skupiny a reagují na nepříznivou sociální situaci obyvatel v ORP Opava, Kravaře a Ostrava. Zvýšení kvality sociálních služeb v těchto ORP je velmi žádoucí, neboť se v jejich okolí nachází vyloučené lokality a lidé by se bez pomoci ocitli úplně na okraji společnosti.

4.4 POPIS SOULADU SE STRATEGICKÝM PLÁNEM ROZVOJE SOCIÁLNÍHO ZAČLEŇOVÁNÍ NEBO KOMUNITNÍM PLÁNEM NEBO S KRAJSKÝM STŘEDNĚDOBÝM PLÁNEM ROZVOJE SOCIÁLNÍCH SLUŽEB

Projekt je v souladu se Střednědobým plánem rozvoje sociálních služeb v Moravskoslezském kraji na léta 2021–2023⁴

Projekt naplňuje jeden z klíčových procesů pro léta 2021-2023, kterým je:

- deinstitucionalizace pobytových sociálních služeb, která se řídí principem zkvalitnění života občanů kraje a potřebou nastavení podmínek a podpůrné sítě služeb, které jim umožní život v přirozených a důstojných podmínkách.

Moravskoslezský kraj se stěžejně zaměřuje na podporu významných systémových strategických procesů v kraji, mezi které mimo jiné náleží i deinstitucionalizace a podpora zvyšování kvality pobytových sociálních služeb:

- a) Podporovat sociální služby a aktivity, které umožní lidem co nejdéle setrávat v jejich přirozeném prostředí, za spolupráce všech klíčových aktérů.
- b) Podporovat sociální služby a aktivity, které jsou součástí systémových procesů.
- c) Podporovat aktivity bránící zústavnění dalších lidí.
- d) Podporovat aktivity vedoucí k deinstitucionalizaci stávajících sociálních služeb a psychiatrické péče.
- e) Podporovat komunikaci s veřejností a prosazovat možnosti podpory člověka v jeho přirozeném prostředí.
- f) Podporovat aktivity cílené na zvyšování kvality služeb s důrazem na zajištění důstojných podmínek pro klienty služby, včetně zkvalitňování materiálně technické základny sociálních služeb.

⁴ <https://www.msk.cz/assets/temata/socialni/strednedoby-plan-rozvoje-msk-21-23.pdf>

Projekt dále naplňuje následující východiska procesu střednědobého plánování na území kraje:

- a) Síť sociálních služeb je poskytována v adekvátní kvalitě, je dostupná a reaguje na skutečně identifikované potřeby na území kraje.
- b) Financování sítě sociálních služeb je transparentní a udržitelné, s důrazem na snahu o zohlednění spravedlnosti při podílu územního rozpočtu na financování sociálních služeb.
- c) Plánování sociálních služeb na území kraje probíhá ve spolupráci se zadavateli, poskytovateli, uživateli služeb se zapojením neformálního systému pomoci.
- d) Sociální práce je klíčový nástroj zjišťování a naplňování potřeb na jednotlivých úrovních.
- e) Je podporován rozvoj praktických dovedností identifikovat potřeby na jednotlivých úrovních procesu poskytování sociálních služeb – zadavatel, poskytovatel a uživatel.
- f) Poskytování sociálních služeb směřuje k podpoře občanů kraje žít plnohodnotný život ve svém přirozeném prostředí, způsobem, který respektuje důstojnost člověka a aktivně napomáhá naplňování jeho potřeb.
- g) Je rozvíjena a podporována mezioborová a meziresortní spolupráce se zaměřením na naplňování potřeb občanů kraje.

Projekt současně naplňuje požadavek deinstitucionalizace, kterou rozumíme proces naplňování práv lidí (žijících doposud v institucích) žít život v běžném prostředí, jehož znaky jsou:

- zachování lidské důstojnosti osob;
- podpora vycházející z individuálně určených potřeb osob;
- podpora musí působit na osoby aktivně, podporovat rozvoj jejich samostatnosti;
- motivace k činnostem, které nevedou k dlouhodobému setrvávání nebo prohlubování nepříznivé sociální situace;
- posilování sociálního začleňování osob;
- využívání potenciálu člověka s postižením;
- využívání potenciálu komunity.

Důraz na naplňování práv lidí se zdravotním postižením přímo souvisí s realizovanými změnami a je jedním z hlavních znaků kvalitní sociální služby. Sociální služba musí klientovi umožnit žít způsobem, který je ve společnosti považován za běžný. Právo na život v přirozeném prostředí či přímo požadavky deinstitucionalizace jsou součástí právního řádu České republiky.

Projekt je v souladu s Konceptcí kvality sociálních služeb v Moravskoslezském kraji (včetně transformace pobytových sociálních služeb)⁵

Projekt naplňuje klíčový proces, neboť:

- Cílem transformace je jednoznačné směřování k poskytování sociálních služeb dosažitelných v přirozeném místě a čase všem, kdo je potřebují. Důraz je kladený na společné soužití všech lidí bez výjimky. Nepřípustná je segregace a soustředění lidí se zdravotním postižením do jedné dané lokality a navíc bez úzkého propojení s místním společenstvím.
- Cíle ve vztahu k pobytovým zařízením se týkají zvyšování kvality poskytovaných služeb tak, aby zařízení odpovídala standardům kvality sociálních služeb a aby byl podporován vznik nových a transformace současných zařízení na koedukovaná zařízení a zařízení komunitního typu. Opatřením v rámci rozvoje sociálních služeb v kraji je podpořit vznik chybějících zařízení určených pro specifické cílové skupiny se zvláštními potřebami.

Realizací projektu dojde k vybudování čtyř sociálních služeb komunitního typu pro celkem 65 klientů se střední nebo vysokou mírou podpory. Tři služby budou určeny pro 53 klientů s vysokou mírou podpory (max. 18 klientů v každém domě) a jedné služby pro 12 klientů se střední mírou podpory. V každé domácnosti bude ubytováno maximálně 6 klientů (mužů i žen) v jednolůžkových pokojích. Součástí každé domácnosti bude obývací pokoj s kuchyňským a jídelním koutem. Dále 2 bezbariérové koupelny s WC, technická místnost pro pračku, sušičku a vylevku. Sociální služba bude poskytována celoročně s 24 hodinovou péčí. V domě (mimo DOZP Opava) bude zázemí pro pracovníky, tzn. šatna s WC a sprchou, pracovna pro sociálního pracovníka a pracovníka v sociálních službách a popř. pracovna zdravotnických pracovníků.

⁵<https://adoc.pub/koncepce-kvality-socialnich-slueb-v-moravskoslezskem-kraji312a94ca1b83b2a9991cfed2668d91db74983.html>

Projekt je v souladu s Moravskoslezským krajským plánem vyrovnávání příležitostí pro občany se zdravotním postižením na léta 2021-2026⁶

Hlavním cílem tohoto plánu je podpora při vyrovnávání příležitostí pro občany se zdravotním postižením při zapojení do celospolečenského života, a pomoci tak k naplňování jejich základních práv a svobod. Oblasti, ve kterých si klade Moravskoslezský kraj za cíl vyrovnávat příležitosti pro občany se zdravotním postižením, jsou především oblast informací a ochrany práv osob se zdravotním postižením, oblast staveb a dopravy, oblast vzdělávání, zdravotnictví, sociální a zaměstnávání osob se zdravotním postižením, a dále oblast kultury, sportu a volného času.

Projekt naplňuje cíle krajského plánu stanovené na léta 2021-2026:

- Občané se zdravotním postižením v Moravskoslezském kraji mají možnost využívat kvalitní, dostupné sociální služby, které jsou poskytovány na základě potřeb identifikovaných obcemi a krajem.
- Služby jsou poskytovány v souladu se zásadami sociálního začleňování a respektu k individuálně určeným potřebám klientů.

Popis vazby projektu na krajský plán vyrovnávání příležitostí – nově vybudované služby komunitního charakteru umožní klientům žít v přirozeném prostředí, kde budou mít možnost navazovat a udržovat běžné společenské vztahy a zastávat běžné společenské role. Klienti budou podporováni v rozhodování a při usilování o realizaci aktivit a životního stylu dle jejich individuální volby.

Projekt je v souladu s Komunitním plánem rozvoje sociálních a souvisejících služeb statutárního města Opavy na období 2022–2026⁷

Projekt naplňuje ústřední cíl pracovní skupiny Osoby se zdravotním znevýhodněním, kterým je rozvoj kapacit a zkvalitnění sociálních a souvisejících služeb pro osoby se zdravotním znevýhodněním, neboť realizací projektu dojde:

- k decentralizaci poskytované péče;
- k zajištění individuálního přístupu k potřebám klientů;
- k celkovému zkvalitnění poskytované služby;
- ke zvýšení kvality bydlení (jednolůžkové pokoje, dostupná hygienická zařízení, nižší počet osob v domácnosti oproti stávajícím vícečetným komunitám).

Projekt je v souladu s Rozvojovým plánem na období 2019-2024 Domova pro osoby se zdravotním postižením Dolní Životice

Projekt naplňuje základní cíle rozvojového plánu, neboť:

- Lidé žijící v DOZP mají takovou míru podpory, která jim umožňuje prožívat co nejvíce běžný život, s potřebnou podporou realizují své zájmy a záliby.
- Lidé žijící v DOZP mají příležitosti a dostatečnou míru podpory při kontaktech s přirozeným okolím (rodinou, přáteli), navazují nová přátelství a vztahy, dorozumí se se svým okolím.
- Lidé žijící v DOZP využívají v maximální možné míře běžné veřejné služby (v obci či ve městě).

Projekt je v souladu s Transformačním plánem Domova pro osoby se zdravotním postižením Dolní Životice na období 2021-2027

Posláním Domova pro osoby se zdravotním postižením Dolní Životice je poskytovat dospělým lidem s mentálním a kombinovaným postižením potřebnou podporu, pomoc a péči ve všech oblastech života tak, aby mohli žít běžným způsobem života, nebo se mu alespoň přiblížili a byly přitom zohledněny jejich osobní potřeby a možnosti.

⁶ https://www.msk.cz/assets/temata/strategicke_dokumenty/kp_vyrovnavani-prilezitosti_ztp_2020_mail.pdf

⁷ https://www.opava-city.cz/files/cz/nabidka-temat/socialni-oblast/komunitni-planovani/komunitni-plany-jine-dokumenty/komunitni-plan-20222026/kp_2022-2026_web.pdf

4.5 POPIS POSKYTOVANÝCH SLUŽEB A JEJICH VAZBA NA ZÁKON O SOCIÁLNÍCH SLUŽBÁCH

Projekt se týká sociální služby registrované dle zákona č. 108/2006 Sb., o sociálních službách, ve znění pozdějších předpisů – Domovy pro osoby se zdravotním postižením - § 48.

Výklad dle zákona o sociálních službách:

§ 48 Domovy pro osoby se zdravotním postižením

- (1) V domovech pro osoby se zdravotním postižením se poskytují pobytové služby osobám, které mají sníženou soběstačnost z důvodu zdravotního postižení, jejichž situace vyžaduje pravidelnou pomoc jiné fyzické osoby.
- (2) Služba podle odstavce 1 obsahuje tyto základní činnosti:
 - a) poskytnutí ubytování;
 - b) poskytnutí stravy;
 - c) pomoc při zvládnutí běžných úkonů péče o vlastní osobu;
 - d) pomoc při osobní hygieně nebo poskytnutí podmínek pro osobní hygienu;
 - e) výchovné, vzdělávací a aktivizační činnosti;
 - f) zprostředkování kontaktu se společenským prostředím;
 - g) sociálně terapeutické činnosti;
 - h) pomoc při uplatňování práv, oprávněných zájmů a při obstarávání osobních záležitostí.

Na webových stránkách organizace Zámek Dolní Životice⁸ jsou konkrétní úkony, které jsou v rámci uvedených bodů pro klienty sociální služby vykonávány podle jejich individuálních potřeb:

- poskytování trvalého ubytování;
- poskytování stravy, podpory a pomoci při jejím přijímání;
- pomoc při zvládnutí běžných úkonů péče o vlastní osobu;
- pomoc při osobní hygieně nebo poskytnutí podmínek pro osobní hygienu;
- poskytování výchovné, vzdělávací a aktivizační činnosti;
- zprostředkování kontaktu se společenským prostředím;
- poskytování sociálně terapeutických činností;
- pomoc při uplatňování práv, oprávněných zájmů a při obstarávání osobních záležitostí;
- základní sociální poradenství.

Dále Domov pro osoby se zdravotním postižením Dolní Životice nabízí tzv. fakultativní služby, které jsou poskytovány v souladu s podepsanou smlouvou.

Poskytovaná služba je uvedena v zákoně o sociálních službách – zákon č. 108/2006 Sb.

4.6 PODROBNÝ POPIS JEDNOTLIVÝCH AKTIVIT PROJEKTU

Tabulka č. 1 Termíny jednotlivých aktivit projektu

Název úkolu	Zahájení	Dokončení
Transformace Zámku Dolní Životice	01.01.2021	24.12.2027
Přípravná fáze	01.01.2021	31.12.2025
Mapování a vyhodnocení míry podpory klientů	13.04.2021	13.04.2022
Spolupráce s dalšími poskytovateli sociálních služeb	13.04.2022	31.12.2023
Jednání s městem nebo obcí a komunikace s obyvateli	01.01.2021	31.12.2023
Jednání s opatrovníky klientů	01.01.2021	31.12.2023
Vyhledávání vhodných lokalit a převod pozemků	01.01.2021	31.08.2022
Tvorba transformačního plánu	13.04.2022	31.12.2022
Vzdělávání pracovníků	13.04.2022	31.12.2025

⁸ <https://zamekdolnizivotice.cz/domov-pro-osoby-se-zdravotnim-postizenim-dolni-zivotice/>

Projektová příprava	01.06.2022	01.12.2024
DOZP Ostrava	01.06.2022	21.11.2023
Zpracování územní studie	01.06.2022	23.08.2022
Veřejná zakázka a zpracování projektové dokumentace, vč. povolení stavby	21.11.2022	21.11.2023
DOZP Kravaře	01.07.2022	21.12.2023
Zpracování územní studie	01.07.2022	22.09.2022
Veřejná zakázka a zpracování projektové dokumentace, vč. povolení stavby	21.12.2022	21.12.2023
DOZP Mokré Lazce	01.09.2022	02.08.2024
Zpracování územní studie	01.09.2022	21.12.2022
Veřejná zakázka a zpracování projektové dokumentace, vč. povolení stavby	21.03.2023	02.08.2024
DOZP Opava	02.01.2023	01.12.2024
Zpracování územní studie	02.01.2023	21.04.2023
Veřejná zakázka a zpracování projektové dokumentace, vč. povolení stavby	20.07.2023	01.12.2024
Žádost o dotaci - rozhodnutí o poskytnutí dotace	20.03.2024	31.03.2025
DOZP Ostrava	20.03.2024	20.03.2024
DOZP Kravaře	19.04.2024	19.04.2024
DOZP Mokré Lazce	30.11.2024	30.11.2024
DOZP Opava	31.03.2025	31.03.2025
Veřejná zakázka na stavební práce - podlimitní řízení	21.03.2024	15.09.2025
DOZP Ostrava	21.03.2024	04.09.2024
DOZP Kravaře	22.04.2024	04.10.2024
DOZP Mokré Lazce	02.12.2024	16.05.2025
DOZP Opava	01.04.2025	15.09.2025
Veřejná zakázka na technický dozor stavby a koordinátora BOZP	22.11.2023	21.02.2025
DOZP Ostrava	22.11.2023	13.02.2024
DOZP Kravaře	22.12.2023	14.03.2024
DOZP Mokré Lazce	05.08.2024	25.10.2024
DOZP Opava	02.12.2024	21.02.2025
Realizační fáze	05.09.2024	29.10.2027
DOZP Ostrava	05.09.2024	05.05.2026
Stavební práce	05.09.2024	21.01.2026
Výkon technického dozoru stavby a koordinátora BOZP	05.09.2024	21.01.2026
Kolaudace	10.02.2026	10.02.2026
Veřejná zakázka na dodávku vnitřního vybavení	22.10.2025	11.02.2026
Dodávka a instalace vnitřního vybavení	11.02.2026	05.05.2026
DOZP Kravaře	07.10.2024	04.06.2026
Stavební práce	07.10.2024	20.02.2026
Výkon technického dozoru stavby a koordinátora BOZP	07.10.2024	20.02.2026
Kolaudace	12.03.2026	12.03.2026
Veřejná zakázka na dodávku vnitřního vybavení	21.11.2025	13.03.2026
Dodávka a instalace vnitřního vybavení	13.03.2026	04.06.2026
DOZP Mokré Lazce	19.05.2025	14.01.2027
Stavební práce	19.05.2025	02.10.2026
Výkon technického dozoru stavby a koordinátora BOZP	19.05.2025	02.10.2026
Kolaudace	22.10.2026	22.10.2026

Veřejná zakázka na dodávku vnitřního vybavení	03.07.2026	23.10.2026
Dodávka a instalace vnitřního vybavení	23.10.2026	14.01.2027
DOZP Opava	16.09.2025	29.10.2027
Stavební práce	16.09.2025	19.07.2027
Výkon technického dozoru stavby a koordinátora BOZP	16.09.2025	19.07.2027
Kolaudace	08.08.2027	08.08.2027
Veřejná zakázka na dodávku vnitřního vybavení	19.04.2027	09.08.2027
Dodávka a instalace vnitřního vybavení	09.08.2027	29.10.2027
Provozní fáze	02.06.2026	24.12.2027
DOZP Ostrava	02.06.2026	30.06.2026
Registrace sociální služby	02.06.2026	02.06.2026
Zahájení provozu sociální služby	30.06.2026	30.06.2026
DOZP Kravaře	02.07.2026	30.07.2026
Registrace sociální služby	02.07.2026	02.07.2026
Zahájení provozu sociální služby	30.07.2026	30.07.2026
DOZP Mokré Lazce	11.02.2027	11.03.2027
Registrace sociální služby	11.02.2027	11.02.2027
Zahájení provozu sociální služby	11.03.2027	11.03.2027
DOZP Opava	26.11.2027	24.12.2027
Registrace sociální služby	26.11.2027	26.11.2027
Zahájení provozu sociální služby	24.12.2027	24.12.2027
Projekty dokončeny	24.12.2027	24.12.2027

Zdroj: Zámek Dolní Životice, p. o., vlastní zpracování

4.6.1 Přípravná fáze projektu

V rámci přípravných aktivit byl zpracován Transformační plán příspěvkové organizace Zámek Dolní Životice na léta 2021-2027, který řeší vizi transformace zařízení na základě výchozího stavu ústavu a plán toho, jakou podporu je třeba pro stávající klienty naplánovat a zajistit. Transformační plán je doložen v rámci povinných příloh. Transformační plán plně vychází z mapování a vyhodnocení potřeb klientů Domova pro osoby se zdravotním postižením Dolní Životice, a z mapování vhodných lokalit pro umístění nových komunitních sociálních služeb. V rámci přípravné fáze dojde i k procesům přípravy, vzdělávání pracovníků připravujících se na nové komunitní služby, jednání s opatrovníky, se zástupci obcí a měst a i se širokou veřejností daných lokalit.

V projektové přípravě projektu budou zpracovány projektové dokumentace pro územní řízení a pro stavební povolení pro jednotlivé stavby projektu, které budou sloužit jako zadávací dokumentace pro veřejnou zakázku na zhotovitele stavebních prací a pro zajištění technického dozoru stavby a koordinátora BOZP.

K projektu bylo vydáno souhlasné stanovisko souladu projektu se Střednědobým plánem rozvoje sociálních služeb v Moravskoslezském kraji na léta 2021-2023.

4.6.2 Realizační fáze projektu

V realizační fázi projektu dojde k samotné výstavbě čtyř domovů pro osoby se zdravotním postižením, a to v jednotlivých lokalitách: Ostrava-Poruba, Kravaře, Mokré Lazce a Opava. V Opavě taktéž dojde k výstavbě nového sídla organizace včetně technického, stravovacího a prádelenského provozu.

HLAVNÍ AKTIVITY PROJEKTU

Tabulka č. 2 Hlavní aktivity projektu

Hlavní aktivita	Stručný popis aktivity
Stavba DOZP Ostrava-Poruba	<p>Na místě současného areálu střední školy v Ostravě-Porubě, který se nachází v části běžné obytné zástavy v Porubě, byl vyčleněn jeden z objektů k demolici. Poté vznikne novostavba DOZP.</p> <p>V 1.NP, které navazuje přímo na upravený terén, se nachází vstupní hala s otevřeným schodištěm, přílehlými kanceláři a sociálním zázemím. V této části dispozice je ucelená administrativní sekce se třemi kanceláři, denní místností a zázemím. Vedle výtahu jsou navrženy šatny zaměstnanců a přípravná – výdejna stravy. Za výtahem je sklad. V pravé části tohoto podlaží se nachází samostatný byt pro 6 klientů. Jedná se o 6 jednolůžkových pokojů (dva pokoje jsou rozměrově určeny pro osoby těžce tělesně postižené), koupelnu s přímou vazbou na technickou místnost, WC a obývací část s kuchyní. Každý pokoj i obývací část má výstup na terasu. Tento princip samostatného bytu se opakuje i v ostatních podlažích.</p> <p>Z 2.NP je navržena druhá úniková cesta pomocí venkovní rampy, která ústí do zahrady a kromě únikové cesty plní i funkci bezbariérové spojnice s venkovní zahradou pro přístup k altánu.</p> <p>Ve 3.NP je navržena střešní terasa a zimní zahrada. Přístup je zajištěn bezbariérově výtahem, nebo hlavním schodištěm.</p> <p>Dveře pokojů jsou uzamykatelné zevnitř a osázeny neprosklenými dveřmi.</p> <p>Objekt je určen pro 18 klientů s vysokou mírou podpory obou pohlaví (koedukované domácnosti) v jednolůžkových neprůchozích pokojích.</p> <p>Novostavba je navržena dle vyhlášky č. 398/2009 jako bezbariérová.</p> <p>Před oploceným areálem je navrženo parkoviště pro zaměstnance a návštěvy. V zadní části objektu je prostor pro zahradu s terasami, altánem pro soukromé vyžití klientů.</p> <p>V případě Ostravy-Poruby se jedná o velkou městskou část, která má dobrou občanskou vybavenost – obchody, služby, zdravotnická zařízení (Fakultní nemocnice Ostrava), kino, kostely, restaurace.</p> <p>V okolí stavby (v okruhu více jak 250 m) se nenachází žádné podobné zařízení stejné cílové skupiny.</p>
Pořízení vybavení	Nákup vybavení pro zajištění provozu objektu v přímé návaznosti na poskytovanou registrovanou sociální službu.
Stavba DOZP Kravaře	<p>Objekt je navržen jako jednopodlažní dům s podkrovím, který bude sloužit pro 12 klientů se středním zdravotním postižením, jako bydlení (DOZP). Svým charakterem návrh vychází z okolní zástavy.</p> <p>Dům je navržen v tradiční technologii, zděný z cihelných bloků, zastřešený dřevěným krovem s vikýři. Okna jsou navržena dřevěná, v pokojích francouzská, umožňující výhled z pokojů i osobám s omezenou schopností pohybu.</p> <p>Hlavní vstup do objektu navazuje na kryté stání pro osobní automobily a přílehlou zpevněnou plochu sloužící pro parkování zaměstnanců</p>

	<p>a návštěv. Šířka hlavních vstupních dveří je navržena o délce 1800 mm.</p> <p>V 1.NP je před vstupem do bytu situována chodba se schodištěm a výtahem (lůžkovým) do podkroví. Z chodby je vstup do kanceláře sociálního pracovníka a pracovníka v sociálních službách, která je vybavena i samostatným hygienickým zázemím, a WC pro návštěvy.</p> <p>Byt v 1.NP a ve 2.NP je navržen pro 6 klientů. Vstup je přes zádveří, které tvoří současně předsíň koupelny a technické místnosti. Ze zádveří je vstup do obytné místnosti – obývacího pokoje s kuchyňským koutem, ze kterého je rovněž přístup do tří pokojů. Další tři pokoje jsou přístupné přes navazující chodbu, ze které je přímý vstup na venkovní terasu. Ve 2.NP je v části před bytem umístěna šatna zaměstnanců a denní místnost.</p> <p>Sociální služba bude koedukovaná a klienti budou bydlet v jednolůžkových neprůchozích pokojích. Dveře pokojů jsou uzamykatelné zevnitř a osázeny neprosklenými dveřmi.</p> <p>Objekt je navržen dle vyhlášky č. 398/2009 jako bezbariérový.</p> <p>V rámci projektu bude také vybudován zahradní domek (sklad).</p> <p>V Kravařích se nachází nákupní středisko Hruška, kostel, aquapark, sportovní centrum Buly, vlaková zastávka, několik autobusových zastávek, základní škola, restaurace, hřbitov, hotel, penzion.</p> <p>V okolí stavby (v okruhu více jak 250 m) se nenachází žádné podobné zařízení stejné cílové skupiny.</p>
Pořízení vybavení	Nákup vybavení pro zajištění provozu objektu v přímé návaznosti na poskytovanou registrovanou sociální službu.
Stavba DOZP Mokré Lazce	<p>Sociální služba bude poskytována 18 lidem s vysokou mírou podpory ve třech domácnostech. Jedná se o koedukovanou sociální službu. V každé domácnosti bude ubytováno 6 klientů v jednolůžkových neprůchozích pokojích. Součástí bytu bude obývací pokoj s kuchyňským a jídelním koutem. Dále budou v bytě 2 bezbariérové koupelny s WC pro klienty, technická místnost pro pračku, sušičku a výlevku. Sociální služba bude poskytována celoročně s 24 hodinovou péčí. V domě budou dvě aktivizační místnosti pro klienty, zázemí pro pracovníky, tzn. šatna s WC a sprchou, pracovna pro sociálního pracovníka a pracovníka v sociálních službách, pracovna pro zdravotní sestru.</p> <p>Zastřešená parkovací místa pro zaměstnance a návštěvy budou vybudována před hlavním vstupem do budovy, přičemž budou tvořit základ pro 2. NP.</p> <p>Sociální služba bude koedukovaná a klienti budou bydlet v jednolůžkových neprůchozích pokojích. Dveře pokojů budou uzamykatelné zevnitř a osázeny neprosklenými dveřmi.</p> <p>Novostavba je navržena dle vyhlášky č. 398/2009 jako bezbariérová.</p> <p>Mokré Lazce patří mezi vybavené obce z pohledu infrastruktury i komunikací. V obci občané využívají supermarket Hruška, obecní knihovnu, obecní úřad, restaurace, Obecní dům s velkým a malým společenským sálem, kostel, zdravotní středisko – ordinace praktického lékaře a stomatologická ordinace atd. V obci je zajištěna vlaková i autobusová doprava.</p>

	V okolí stavby (v okruhu více jak 250 m) se nenachází žádné podobné zařízení stejné cílové skupiny.
Pořízení vybavení	Nákup vybavení pro zajištění provozu objektu v přímé návaznosti na poskytovanou registrovanou sociální službu.
Stavba DOZP Opava a sídla organizace	<p>Pozemek se nalézá v klidné okrajové části města v běžné bytové zástavbě. Bude zde vybudováno více objektů. Jeden objekt bude zázemím pro management organizace, kuchyňský, prádelenský provoz a údržbu, které opustí stávající objekt Zámku Dolní Životice.</p> <p>Další tři domy budou jednotlivé domácnosti pro celkem 17 klientů s vysokou mírou podpory, tzn. dva domky pro 6 klientů a jeden domek pro 5 klientů.</p> <p>DOZP Opava</p> <p>Sociální služba bude koedukovaná. Klienti budou bydlet v běžných domácnostech s jednolůžkovými pokoji, které nebudou průchozí. Dále bude součástí domácnosti obývací místnost s kuchyňským a jídelním koutem, dvě bezbariérové koupelny, dvě bezbariérové toalety, technická místnost pro pračku, sušičku, výlevku, úklidový vozík, K dispozici bude příruční sklad.</p> <p>Zaměstnanci budou mít zázemí mimo domácnosti v samostatné budově, kde bude pracovna pro sociálního pracovníka a pracovníka v sociálních službách, pracovna pro zdravotní sestry, multisenzorická a aktivizační místnost pro klienty, šatny a hygienické zázemí s toaletami pro pracovníky.</p> <p>V areálu budou vytvořena parkovací místa pro zaměstnance a návštěvy a zahradní altány pro trávení volného času klientů.</p> <p>Novostavba je navržena dle vyhlášky č. 398/2009 jako bezbariérová.</p> <p>V okolí stavby (v okruhu více jak 250 m) se nenachází žádné podobné zařízení stejné cílové skupiny.</p> <p>Sídlo organizace včetně technického, stravovacího a prádelenského provozu</p> <p>Stavba bude navržena tak, aby byly dodrženy stavební, hygienické a další limity pro výstavbu objektu tohoto charakteru.</p>
Pořízení vybavení	Nákup vybavení pro zajištění provozu objektu v přímé návaznosti na poskytovanou registrovanou sociální službu.

Zdroj: dokumentace IROP, projektová dokumentace

Provozní fáze projektu

V provozní fázi budou užívány výstupy projektu pro fungování sociální služby. Bude probíhat samotný provoz výstupů včetně pravidelné údržby (od 01. 06. 2026). V průběhu provozní fáze bude rovněž probíhat administrace projektu spojená s přípravou pravidelných každoročních Zpráv o udržitelnosti projektu. V provozní fázi se budou moci klienti sociální služby nastěhovat do nových prostor DOZP v obci Ostrava, Opava, Mokré Lazce a Kravaře.

Harmonogram realizace projektu je reálný a proveditelný.

4.7 HODNOCENÍ KRITÉRIÍ TRANSFORMACE A DEINSTITUCIONALIZACE

Tabulka č. 3 Zhodnocení kritérií transformace a deinstitucionalizace

Text kritéria	Splněno / nesplněno	Komentář
Služby nenahrazují veřejné dostupné služby (kadeřník, bazén, kaple, zdravotnická zařízení, lékař apod.).	<i>splněno</i>	V transformačním plánu jsou stanovena základní kritéria, která musí vybrané lokality splňovat, aby v jejich obvodu mohly být umístěny nové komunitní pobytové sociální služby.
Uživatelé mají vazby k dané lokalitě (služba zjišťuje, odkud uživatelé jsou a kde mají vazby).	<i>splněno</i>	Viz Příloha Transformačního plánu – Analýza cílové skupiny.
Daný druh služby v lokalitě chybí či není dostatečně zajištěn.	<i>splněno</i>	Viz Příloha Transformačního plánu – Analýza pobytových sociálních služeb MSK
Umístění služby v lokalitě umožňuje společenské fungování uživatele služby (zařízení si stanoví podmínky, které musí nové lokality splňovat, aby umožňovaly společenské fungování uživatele služby).	<i>splněno</i>	V transformačním plánu jsme si stanovili základní kritéria, která musí vybrané lokality splňovat, abychom mohli na ně umístit nové komunitní pobytové sociální služby.
Služba je v každé domácnosti určena osobám obou pohlaví.	<i>splněno</i>	Domácnosti jsou plánované jako koedukované.
Domácnosti jsou rozděleny na domácnosti pro zletilé a domácnosti pro nezletilé (žádná domácnost není určena jak pro zletilé, tak nezletilé uživatele), výjimkou jsou lidé v přímém příbuzenském vztahu, či nepřekročili zletilý uživatel věk 19 let.	<i>splněno</i>	Cílová skupina je od 27 let.
Domácnost je umístěna v bytovém nebo rodinném domě, který má charakter běžného bydlení. Domy se nachází v běžné bytové zástavbě rodinných nebo bytových domů v obci.	<i>splněno</i>	Viz popis staveb.
Domácnost má v docházkové vzdálenosti (dle mobility uživatelů) základní veřejné služby (praktický lékař, zubař, potraviny) nebo veřejnou dopravou dopravu zajišťující dostupnost těchto služeb.	<i>splněno</i>	V transformačním plánu jsme si stanovili základní kritéria, která musí vybrané lokality splňovat, abychom mohli na ně umístit nové komunitní pobytové sociální služby.

Zdroj: Zámek Dolní Životice, p. o., vlastní zpracování

4.8 SWOT ANALÝZA

Tabulka č. 4 SWOT analýza

<p>Silné stránky zařízení s ohledem na transformaci např. dovednosti, zkušenosti a postoje pracovníků, očekávání uživatelů služby od transformace, zkušenosti poskytovatele s poskytováním komunitních služeb; právní postavení uživatelů; spolupráce s jinými lidmi a organizacemi</p>	<p>Nedostatky a ústavní prvky zařízení např. dovednosti, zkušenosti a postoje pracovníků, obavy uživatelů služby z transformace, nedostatek zkušeností poskytovatele s poskytováním komunitních služeb; hlavní ústavní rysy služby (izolovanost, uzavřenost, přístup ke klientům), stav objektů, závazek udržitelnosti; právní postavení uživatelů; nedostatek spolupráce s jinými lidmi a organizacemi</p>
<ul style="list-style-type: none"> • Zkušenosti s transformací z roku 2011. • Zkušenost některých PSS s komunitní službou. • Máme zkušenosti s využíváním běžných služeb (obchody, lékaři, kadeřnictví, 	<ul style="list-style-type: none"> • Nedostatek informací vyvolává nejistotu u PSS. • Obavy PSS z horších podmínek. • Obavy PSS z řešení mimořádných situací.

<p>pedikúra, kino, cukrárny, pošta atd.) společně s klienty.</p> <ul style="list-style-type: none"> • Využívání návazných služeb. • Svéprávní klienti mohou využít více svého potenciálu (větší autonomii). • Ochota pracovníků řídit služební vozidla. • Vzdělávání pracovníků. • Exkurze/stáže ve fungujících zařízeních stejného typu. • Besedy o procesu transformace uspořádané transformovanými organizacemi (předávání si zkušenosti). • Individuální přístup ke klientům. • Prostor pro kreativitu pracovníků a posílení jejich kompetencí. • Podpora samostatného rozhodování ze strany klientů a pracovníků. • Humanizace velkého zařízení. • Využíváme nástroje na hodnocení sociální služby. • Převažují jednolůžkové pokoje. • Část klientů si samostatně hospodaří s finančními prostředky. • Část klientů má klíče od svých pokojů. • Klienti si pokoje dovybavují dle svých představ. • Klienti jsou podporováni při výběru jídel, nabídky činností. • Klienti jsou podporováni v úklidu svých pokojů. • Informovanost pracovníků (Společná data). • Část klientů samostatně cestuje za veřejnými či návaznými službami. • Komunikace s klienty formou AAK. • Využívání dovedností a prvků bazální stimulace (Certifikát). • Část klientů pracuje v zařízení na dohodu o provedení práce. 	<ul style="list-style-type: none"> • Nedostatečná informovanost klientů o procesu transformace. • Zpřetrhání sociálních vazeb u klientů vzhledem ke členění dle míry podpory. • S přechodem do komunitního bydlení možnost přenosu ústavních prvků. • Neochota ke změnám (pracovníci i klienti). • Přepečování klientů (příliš péče, kterou nepotřebují). • Věk klientů. • Spolupráce s odborníky (dojíždění lékařů do zařízení). • Spolupráce s rodinnými příslušníky, opatrovníky. • Pověst zámku – postoje místních občanů z minulosti. • Částečná bariérovost na zámku včetně zahrady. • Přidružené provozy (kuchyň a prádelna). • V zařízení více mužů než žen. • Skupinové aktivity. • Nedostatek koupelen a WC. • Většina klientů žije v ústavní péči déle než 10 let, nedostatek zkušeností se životem v běžné společnosti (fungování v běžné domácnosti, využívání služeb a volného času atd.). • Obavy klientů, rodin a opatrovníků z nákladnosti komunitních služeb a z adaptace na nové prostředí. • Nedostatečná kapacita praktických a odborných lékařů - je problém přeregistrovat klienta k novým lékařům v místě poskytování komunitní služby.
<p>Příležitosti v okolí služby existující zdroje podpory v komunitě např. neformální podpora, komunitní sociální služby; poptávka po sociálních službách; podpora okolí pro transformaci (úřady, opatrovníci, příbuzní uživatelů apod.)</p>	<p>Překážky a nedostatky v okolí služby např. nedostatek komunitních služeb; nízká podpora okolí pro transformaci (úřady, opatrovníci, příbuzní uživatelů apod.); projevy obav a předsudků v komunitě</p>
<ul style="list-style-type: none"> • Spolupráce s transformujícími se zařízeními, využití zkušeností. • Změna v poskytování sociálních služeb jako prevence proti syndromu vyhoření u pracovníků. • Klidnější prostředí, ve kterém budou žít, více soukromí. • Pracovníci znající klienty by byli schopni dojíždět do nově zbudovaných služeb za předpokladu, že jim budou dostupné. • Umístit klienty do jiných služeb, kde mají vazby, případně se vrátit do rodiny. • Spolupráce s opatrovníky. • Komunitní plánování. • Spolupráce s dobrovolníky. • V nových lokalitách, kde vznikne sociální služba, vzniknou nové pracovní příležitosti pro místní občany i pro klienty. • V nových lokalitách možnost lepší spolupráce s místní samosprávou. • Používání nových metod práce (zkušenost ze stáží, vzdělávání). 	<ul style="list-style-type: none"> • Ztráta pracovních příležitostí klientů na DPP. • Sníží se kvalita poskytování služby u lidí s vysokou mírou podpory (Snoezelen, kondiční místnost). • Nepřijetí klientů místními občany v daných lokalitách, obavy z předsudků. • Dopravní obslužnost v nové lokalitě. • Nepřijetí změn opatrovníky. • Nespolupráce, nepodpora zřizovatele. • Finance na činnost poskytovatelů sociálních služeb. • Postoje a neochota (pracovníků, komunity, společnosti). • Nedostatek kvalifikovaných pracovníků. • Ztráta elánu, motivace. • Špatný transformační plán. • Nepřijetí nových metod práce. • Špatné zmapování potřeb klientů. • Zneschopňování klientů. • Obavy pracovníků, že nezvládnou poskytnout míru podpory klientům. • Nejednotný postup pracovníků.

<ul style="list-style-type: none"> • Navázání nových vztahů. • Spoluvytváření exteriéru a interiéru nových domácností klienty a zaměstnanci. 	<ul style="list-style-type: none"> • Práce s riziky v IP. • Nedostatek sociálních služeb v okolí (komunitního i pobytového typu). • Ukončení projektu. • Veřejné mínění (bezohlednost společnosti vůči zdravotně postiženým občanům). • Špatné načasování kroků. • Legislativa. • Obava ze snížení kvality stravy.
--	---

Zdroj: Zámek Dolní Životice, p. o., vlastní zpracování

4.9 VÝČET A POPIS VŠECH NEGATIVNÍCH DOPADŮ REALIZACE A PROVOZU PROJEKTU

Příprava území – odstranění stávajících objektů a zajištění náhradních provozů

Na pozemku v Ostravě-Porubě, který je předmětem realizace tohoto projektu, se nyní nachází stávající zástavba. Konkrétně jde o zpevněné plochy, travní porosty, drobné stavební objekty a objekt, který je v současné době ve správě Střední školy prof. Matějčka, p. o. Stavba je nevyužívaná a bude provedena její demolice. Ostatní objekty vzniknou na zelené louce, resp. na pozemcích, na kterých se nenachází žádná stavba.

Vznik odpadů a nakládání s nimi

V rámci demolice řešené stavby vzniknou odpady, které jsou zatříděny do druhů a kategorií dle vyhlášky MŽP č. 8/2021 Sb.

Všechny odpady budou předávány oprávněným osobám k odstranění v souladu s aktuálně platnými právními předpisy. Přesně budou druhy produkovaných odpadů a jejich množství specifikovány při evidenci během provozu objektu. Odpady vhodné k recyklaci nebo druhotnému využití budou separovány – s ohledem na plánované funkční využití objektů se bude jednat zejména o papír, plasty, sklo.

Nebezpečný odpad bude vznikat pouze v minimálním množství a bude rovněž separován podle druhů. S odpady bude nakládáno v souladu zejména s ustanoveními zákona č. 541/2020 Sb., o odpadech, ve znění pozdějších předpisů, a vyhláškou č. 8/2021 Sb., o Katalogu odpadů a posuzování odpadů, v platném znění. S veškerým nebezpečným odpadem, kde se vyskytují azbestové materiály, bude nakládáno v souladu s požadavky § 41 zákona č. 258/2000 Sb., o ochraně veřejného zdraví, ve znění pozdějších předpisů, ve spojení s požadavky § 5 vyhlášky č. 432/2003 Sb.

Likvidaci směsných komunálních odpadů v řešeném území provádí OZO Ostrava, s. r. o., na ulicích Slovenská 1083/1 nebo Frýdecká 680/444 v Ostravě, která zajišťuje svoz a likvidaci separovaných složek odpadu pro město Ostrava a okolí. Další firma na likvidaci odpadů je AWT Rekultivace, a. s., Rychvaldská 2012, 735 41 Petřvald. Sklárky nebezpečného odpadu se nachází v obci Horní Benešov (SMOLO HB, s. r. o.) a v Lipníku nad Bečvou (AVELI, z. s.).

Hluk, vibrace a otřesy

Po dobu provádění staveb nesmí být okolní prostor ovlivňován nadměrným hlukem, vibracemi a otřesy nad mez stanovenou v Nařízení vlády o ochraně zdraví před nepříznivými účinky hluku a vibrací č. 272/2011 Sb. Vzhledem k tomu, že stavby jsou v bezprostřední vzdálenosti od sousedních rodinných a bytových domů, bude stavební činnost venku omezena tak, aby byly dodrženy limity pro dobu od 7:00 do 21:00 hodin. Hlučná činnost strojů nesmí být prováděna v období od 21:00 do 7:00 hodin. Stavby nebudou po dokončení a následném užívání zvyšovat hladinu hluku v okolním prostředí.

Prašnost a ochrana před exhalacemi z provozu

Zvýšení prašnosti v dotčené lokalitě vlivem demolice a provozem staveb bude eliminováno důsledným dočištěním dopravních prostředků a průběžným čištěním a kropením. Dodavatel staveb je odpovědný za náležitý technický stav svého strojového parku, aby nedocházelo ke kontaminaci půdy ropnými látkami ze stavebních strojů.

Řešení vegetace a souvisejících terénních úprav

V průběhu realizace projektu bude vykáceno několik vzrostlých stromů a keřů. Zachované dřeviny budou v nadzemní i podzemní části chráněny před poškozováním a ničením v souladu s ČSN 83 9061

Technologie vegetačních úprav v krajině - Ochrana stromů, porostů a vegetačních ploch při stavebních pracích. Po provedení každé stavby bude okolí objektu dosypáno a srovnáno dle požadavků investora, bude rozprostřena ornice v celém areálu v rámci tohoto projektu dotčeném stavebními úpravami. Plochy určené k ozelenění po provedených stavebních pracích budou ohumusovány a osety travním semenem. Vzrostlá zeleň bude vysázena v souladu s povolením o kácení dřevin rostoucích mimo les.

Vliv stavby na přírodu a krajinu

Stavby nemají vliv na faunu a flóru. V daném prostředí nejsou vyvinuty přírodě blízké ekosystémy, pro jejichž zachování by bylo třeba navrhovat zmírňující opatření. Svým vzhledem a technickým provedením nemají nové stavby vliv na krajinu. Rovněž i svou výškovou hladinou nevybočují nad okolní zástavbu.

Vliv stavby na soustavu chráněných území Natura 2000

Stavby nemohou mít významný vliv na příznivý stav předmětů ochrany nebo celistvost evropsky významných lokalit (stanovených nařízením vlády č. 318/2013 Sb., o stanovení národního seznamu evropsky významných lokalit), ani na ptačí oblasti.

Rovněž vliv na zvláště chráněná území typu přírodní památky, přírodní rezervace, chráněné krajinné oblasti a národní parky se neočekává, neboť se v nejbližším okolí zájmových lokalit nenacházejí. Záměr nezasáhne do významných krajinných prvků, ani prvků územního systému ekologické stability krajiny. Rovněž nebudou dotčeny památné stromy.

Záměr nepodléhá zjišťovacímu řízení ani stanovisku EIA ve smyslu zákona č. 100/2001 Sb. Pro stavby nejsou vyžadována ochranná a bezpečnostní pásma. Ochranná pásma inženýrských sítí budou v souladu dle ČSN 73 6005 – Prostorové uspořádání vedení technického vybavení.

Ochrana obyvatelstva

Stavby splňují požadavky ochrany obyvatelstva v případě požáru či jiné havárie. Typ staveb nepředpokládá vznik závažných havárií.

Negativní dopad ve vztahu ke klientům služby DOZP

Po dobu realizace projektu Transformace příspěvkové organizace Zámek Dolní Životice nevznikne negativní dopad na klienty služby Domova pro osoby se zdravotním postižením Dolní Životice, protože klienti Domova pro osoby se zdravotním postižením Dolní Životice před samotnou výstavbou neopouštějí budovu zámku a nebudou ubytováni v náhradních prostorech.

Vliv provádění stavby na okolní stavby a pozemky

Okolí jednotlivých staveb bude po dobu výstavby chráněno mobilním oplocením výšky min. 2 m a zamezí se tak i volnému pohybu cizích osob po staveništi. Před vjezdem na staveniště budou umístěny dočasné přenosné značky. Po celou dobu stavby budou dodržována ustanovení zákona č. 309/2006 Sb., kterým se upravují další požadavky bezpečnosti a ochrany zdraví při práci v pracovněprávních vztazích a o zajištění bezpečnosti a ochrany zdraví při činnosti nebo poskytování služeb mimo pracovněprávní vztahy (zákon o zajištění dalších podmínek bezpečnosti a ochrany zdraví při práci), ve znění pozdějších předpisů, a nařízení vlády č. 591/2006 Sb., o bližších minimálních požadavcích na bezpečnost a ochranu zdraví při práci na staveništích. Při dodržení projektovaných technologií výstavby nebudou mít stavby vliv na okolní stavby a pozemky.

Návrhy na eliminaci negativních dopadů

- Bude dbáno na to, aby bourací a stavební práce proběhly v co nejkratším časovém úseku a bylo maximálně eliminováno obtěžování okolí prachem, hlukem a vibracemi.
- Zachované dřeviny budou chráněny před poškozováním a ničením v souladu s ČSN 83 9061 Technologie vegetačních úprav v krajině - Ochrana stromů, porostů a vegetačních ploch při stavebních pracích.
- Po ukončení stavebních prací dojde k úpravě okolí dle požadavků investora a projektu, vykácené dřeviny a zeleň budou nahrazeny novými dřevinami, keři a plochy osety travním semenem.
- V souladu s vyhláškou MŽP č. 8/2021 Sb. budou odpady roztríděny dle druhu a kategorií, umožňující jejich druhotné zpracování nebo snadnější likvidaci.
- S odpady bude dále nakládáno v souladu s ustanoveními zákona č. 541/2020 Sb., o odpadech, ve znění pozdějších předpisů, a vyhláškou č. 8/2021 Sb.
- Pro roztrídění a následný odvoz odpadů bude vyčleněna vždy zpevněná plocha v rámci jednotlivých staveb.

- Po dobu provádění staveb nesmí být okolní prostor ovlivňován nadměrným hlukem, vibracemi a otřesy nad mez stanovenou v Nařízení vlády o ochraně zdraví před nepříznivými účinky hluku a vibrací č. 272/2011 Sb.
- Hladina hluku ze stavební činnosti nesmí přesáhnout ve venkovním prostoru hodnotu 65 dB v době od 7 do 21 hodin a v době od 21 do 7 hodin hodnotu 45 dB.
- Zvýšená prašnost v průběhu demoličních a stavebních prací bude eliminována pravidelným čištěním dopravních prostředků, kropením komunikací.
- Za technických stav vozidel na stavbách bude zodpovědný dodavatel staveb.
- Okolí staveb bude po dobu výstavby chráněno mobilním oplocením, které zamezí vstupu cizích osob na stavby a bude chránit okolní pozemky před stavbou.

Eliminace negativních dopadů v provozní fázi

- Hlukovou situaci projektu v rámci provozu řeší Hluková studie.

4.10 MOŽNOSTI ALTERNATIVNÍCH ŘEŠENÍ

4.10.1 Zdůvodnění posouzení nulové varianty jako nevyhovující

V případě nezískání dotace nebude projekt z důvodu nedostatku finančních prostředků realizován a bude ponechán současný stav (viz kapitola č. 4.1 Výchozí stav), což je nežádoucí, protože klienti zůstanou ubytováni ve stávajícím zařízení domova pro osoby se zdravotním postižením na ulici Zámecká 1, 747 56 Dolní Životice. V takovémto případě nedojde:

- k deinstitutionalizaci sociální služby za účelem sociálního začleňování;
- k celkovému zkvalitnění zázemí této registrované sociální služby směrem ke klientům;
- ke zvýšení kvality individuální práce s klientem služby;
- k posílení bezpečí a soukromí klientů;
- k snížení provozních nákladů a energií;
- ke změně druhu poskytované služby v přímé závislosti na potřebách klientů;
- k objektivnějšímu zajišťování potřeb klientů v malé skupině osob;
- k pozitivnímu dopadu na psychohygienu klientů;
- a cílová skupina zůstane i nadále ohrožena sociálním vyloučením.

4.10.2 Popis alternativních řešení a jejich slabých a silných stránek

VARIANTA 1

Ponechat klienty ve stávající budově zámku a následnou rekonstrukcí změnit ústavní péči v tomto zařízení na pobytovou službu komunitního typu.

Silné stránky

- Žádné nenalezeny.

Slabé stránky

- Objekt je ve velmi nevyhovujícím stavu pro poskytování pobytové sociální služby.
- Objekt není vhodný k rekonstrukci umožňující další dlouhodobé užívání.
- Objekt má velmi limitující dispozice a rekonstrukcí by nebylo možné docílit transformace ústavní péče na pobytovou službu (Viz Památková ochrana).
- Rekonstrukce by byla neefektivní a finančně velmi náročná.
- Finančně náročnější následný provoz objektů (nejedná se o pasivní stavbu), energetická třída D.

VARIANTA 2

Nalezení jiného vhodného objektu k pronájmu nebo k odkoupení a provozování služby domova pro osoby se zdravotním postižením.

Silné stránky

- Žádné nenalezeny.

Slabé stránky

- Objekty, které by splňovaly požadované parametry, se nenachází v požadované lokalitě.
- Objekty by musely projít rekonstrukcí, umožňující provozování služby DOZP.
- Rekonstrukce by byla finančně velmi náročná.
- Objekty nejsou ve vlastnictví zřizovatele ani provozovatele.
- V případě jejich odkoupení by bylo nutné vynaložit další náklady.
- Finančně náročnější následný provoz objektů (nejedná se o pasivní stavby).

VARIANTA 3

Nalezení jiného vhodného pozemku k výstavbě a provozování služby domova pro osoby se zdravotním postižením – mimo vazby klientů

Silné stránky

- Jednalo by se o novostavbu.

Slabé stránky

- Vhodný pozemek se nenachází v požadované lokalitě.
- V případě jeho odkoupení by bylo nutné vynaložit další prostředky.
- Zpřetrhání vazeb klientů.
- Nedostatečné zasíťování veřejnými službami.

Porovnání alternativy

Veškerá navržená alternativní řešení jsou ve vztahu k projektu neefektivní, neboť jejich realizace by byla ještě finančně náročnější, než samotný projekt.

Zdůvodnění vybrané alternativy

Silné stránky projektu

- Finančně méně náročné řešení, a to jak v realizaci, tak v následném provozu projektu (energeticky pasivní stavba).
- Pozemek se nachází v požadované lokalitě.
- Bude se jednat o novostavby.
- Pozemky jsou ve vlastnictví žadatele (Moravskoslezského kraje).
- Dojde k využití pozemků v souladu s charakterem využití pozemků v dané lokalitě – je zde situováno individuální bydlení a v rámci projektu dochází k výstavbě objektů určených k bydlení.
- Realizace podpoří realizaci navazujících projektů, což přispěje k synergii.

Slabé stránky projektu

- Žádné nenalezeny.

S ohledem na skutečnost, že v rámci projektu převažují silné stránky nad stránkami slabými a v rámci jednotlivých alternativních řešení je to zcela obráceně (tj. slabé stránky dominují nad stránkami silnými), jeví se jako alternativně nejlepší řešení tento navržený projekt.

4.11 POPIS CÍLOVÉHO STAVU

Nevyhovující stav bude vyřešen plánovanými aktivitami projektu, které povedou ke zkvalitnění poskytované pobytové sociální služby zaměřené na danou cílovou skupinu, a to opuštěním nevyhovujícího objektu nacházejícího se v obci Dolní Životice, Zámecká 1, 747 56, okres Opava a vybudováním 4 nových objektů Domova pro osoby se zdravotním postižením v obcích Opava, Mokré Lazce, Kravaře a Ostrava s celkem 11 skupinovými domácnostmi pro celkem 65 osob a odchodem 10 klientů současné sociální služby Domova pro osoby se zdravotním postižením Dolní Životice do jiných typů bydlení v místech, kde mají vazbu dle analýzy potřebné míry podpory, příp. v místech dle jejich výslovného přání, příp. v takové sociální službě, ve které budou lépe uspokojeny jejich specifické potřeby. Tímto dojde k ukončení registrované sociální služby Domova pro osoby se zdravotním postižením Dolní Životice (reg. číslo 5852477) a ke zrušení registrace ambulantní sociální služby Sociálně terapeutické dílny EMA (reg. číslo 5569346) nacházející se v areálu Domova pro osoby se zdravotním postižením Dolní Životice.

5 ZDŮVODNĚNÍ POTŘEBNOSTI PROJEKTU

5.1 ZDŮVODNĚNÍ REALIZACE ZÁMĚRU

Služba **Domova pro osoby se zdravotním postižením Dolní Životice**, řešena projektem, je registrována dle **zákona č. 108/2006 Sb., o sociálních službách**, ve znění pozdějších předpisů, dle **§ 48**. Uvedenou pobytovou službu organizace Zámek Dolní Životice provozuje ještě i na jiném místě, a to v obci Jakartovice - Deštné. Tato část služby není předmětem projektu.

Projekt řeší opuštění a uzavření ústavního zařízení a vytvoření 11 skupinových koedukovaných domácností pro celkem 65 klientů sociální služby v nově vybudovaných objektech v obcích Opava, Mokré Lazce, Kravaře a Ostrava a odchod 10 klientů současné sociální služby Domova pro osoby se zdravotním postižením Dolní Životice do jiných typů bydlení v místech, kde mají vazbu dle analýzy potřebné míry podpory, příp. v místech dle jejich výslovného přání, příp. v takové sociální službě, ve které budou lépe uspokojeny jejich specifické potřeby.

Provozovatelem sociální služby Domov pro osoby se zdravotním postižením Dolní Životice řešené projektem je Zámek Dolní Životice, příspěvková organizace.

Důvodem realizace záměru je snaha *zkvalitnit pobytovou sociální službu formou transformace ústavního zařízení*, ve kterém je poskytována sociální služba domova pro osoby se zdravotním postižením, tj. zrušit ústavní zařízení a vybudovat:

- 11 skupinových koedukovaných domácností pro celkem 65 klientů sociální služby ve 4 nových objektech poskytujících sociální službu domova pro osoby se zdravotním postižením pro osoby cílové skupiny (DOZP Ostrava – kapacita 18 osob s vysokou mírou podpory, DOZP Mokré Lazce – kapacita 18 osob s vysokou mírou podpory, DOZP Opava – kapacita 17 osob s vysokou mírou podpory, DOZP Kravaře – kapacita 12 osob se střední mírou podpory).

Důvodem pro realizaci záměru je:

- nedostatečný komfort poskytované sociální služby směrem k cílové skupině v objektu ústavního zařízení, který již nespĺňuje parametry kvalitního zázemí pro poskytování sociální služby;
- současný ústavní typ bydlení s existujícími institucionálními prvky;
- vysoký počet klientů v jedné domácnosti v ústavním zařízení bez zajištění potřebného soukromí klientům;
- objekt má vysokou energetickou náročnost třídy D – vysoké provozní náklady na vytápění, energie;
- nevhodné dispoziční uspořádání prostor objektu – částečně historický objekt zámku, který podléhá památkové ochraně, nemožnost změnit dispoziční řešení budovy a vybudovat službu komunitního typu členěnou na domácnosti (dlouhé chodby, nedostatek sociálního zařízení, vzlínající vlhkost – pro klienty sociální služby DOZP je nevyhovující tento prostor = není normální bydlet na zámku).

Nevyhovující stav bude vyřešen plánovanými aktivitami projektu, které povedou ke zkvalitnění a rozšíření poskytované pobytové sociální služby směrem k cílové skupině, a to prostřednictvím plánované transformace sociální služby.

5.2 DEFINICE OBLASTÍ, KTERÉ BUDE PROJEKT ŘEŠIT A DŮVODY, PROČ JE PROBLEMATIKA POVAŽOVÁNA ZA PRIORITY, PROVÁZANOST DŮVODŮ S CÍLEM PROJEKTU

Oblast, kterou projekt řeší, naplňuje podporovanou aktivitu – Deinstitutionalizace sociálních služeb za účelem sociálního začleňování:

- *Cílem je prosazení národní strategie a národního přístupu při deinstitutionalizaci pobytových zařízení, aby sociální služby umožnily uživatelům návrat či setrvání v přirozeném prostředí a jeho aktivní zapojení na trh práce a do společnosti.*

Předmětem projektu je zkvalitnění poskytované pobytové služby domova pro osoby se zdravotním postižením definované zákonem č. 108/2006 Sb., o sociálních službách, ve znění pozdějších předpisů,

dle § 48, prostřednictvím transformace současného ústavního zařízení (Domov pro osoby se zdravotním postižením Dolní Životice, reg. číslo 5852477) a vybudováním domácností s menším počtem klientů sociální služby, což umožní osobám se zdravotním postižením setrvat v přirozeném prostředí a co nejlépe v podmínkách běžného života.

Definice oblastí, které bude projekt řešit, tj. sociální služby dotčené projektem – dle zákona o sociálních službách⁹:

Projekt je zaměřen na zkvalitnění pobytové sociální služby registrované dle zákona č. 108/2006 Sb., o sociálních službách, ve znění pozdějších předpisů – *Domova pro osoby se zdravotním postižením - § 48*. Výklad dle zákona o sociálních službách¹⁰:

§ 48 Domovy pro osoby se zdravotním postižením

- (1) V domovech pro osoby se zdravotním postižením se poskytují pobytové služby osobám, které mají sníženou soběstačnost z důvodu zdravotního postižení, jejichž situace vyžaduje pravidelnou pomoc jiné fyzické osoby.
- (2) Služba podle odstavce 1 obsahuje tyto základní činnosti:
 - a) poskytnutí ubytování;
 - b) poskytnutí stravy;
 - c) pomoc při zvládnutí běžných úkonů péče o vlastní osobu;
 - d) pomoc při osobní hygieně nebo poskytnutí podmínek pro osobní hygienu;
 - e) výchovné, vzdělávací a aktivizační činnosti;
 - f) zprostředkování kontaktu se společenským prostředím;
 - g) sociálně terapeutické činnosti;
 - h) pomoc při uplatňování práv, oprávněných zájmů a při obstarávání osobních záležitostí.

Na webových stránkách organizace Zámek Dolní Životice¹¹ jsou konkrétní úkony, které jsou v rámci uvedených bodů pro klienty sociální služby vykonávány podle jejich individuálních potřeb:

- poskytování trvalého ubytování;
- poskytování stravy, podpory a pomoci při jejím přijímání;
- pomoc při zvládnutí běžných úkonů péče o vlastní osobu;
- pomoc při osobní hygieně nebo poskytnutí podmínek pro osobní hygienu;
- poskytování výchovné, vzdělávací a aktivizační činnosti;
- zprostředkování kontaktu se společenským prostředím;
- poskytování sociálně terapeutických činností;
- pomoc při uplatňování práv, oprávněných zájmů a při obstarávání osobních záležitostí;
- základní sociální poradenství.

Dále Domov pro osoby se zdravotním postižením Dolní Životice nabízí tzv. fakultativní služby, které jsou poskytovány v souladu s podepsanou smlouvou.

Proč je problematika považována za prioritní

Zámek Dolní Životice, příspěvková organizace je příspěvkovou organizací zřízenou Moravskoslezským krajem. Hlavním účelem zřízení organizace je účelové poslání spočívající v poskytování sociálních služeb podle zákona č. 108/2006 Sb., o sociálních službách, ve znění pozdějších předpisů, v poskytování zdravotních služeb podle zákona č. 372/2011 Sb., o zdravotních službách a podmínkách jejich poskytování, zákona č. 48/1997 Sb., o veřejném zdravotním pojištění a o změně a doplnění některých souvisejících zákonů, ve znění pozdějších předpisů, v souladu s rozhodnutím o registraci, jakož i zajišťování fakultativních činností s poskytováním sociálních a zdravotních služeb souvisejících. Dále pak v poskytování sociálně-právní ochrany dle zákona č. 359/1999 Sb., o sociálně-právní ochraně dětí, ve znění pozdějších předpisů, v souladu s rozhodnutím o pověření k výkonu sociálně-právní ochrany dětí.

Pro organizaci je poskytování co nejkvalitnějších služeb směrem ke klientovi hlavní prioritou.

⁹ http://www.mpsv.cz/files/clanky/7372/108_2006_Sb.pdf

¹⁰ http://www.mpsv.cz/files/clanky/7372/108_2006_Sb.pdf

¹¹ <https://zamekdolnizivotice.cz/domov-pro-osoby-se-zdravotnim-postizenim-dolni-zivotice/>

*Proces transformace*¹² je velice složitá a dlouhodobá záležitost, která se snaží o to, aby osoby se zdravotním postižením mohly v co největší míře žít v běžné společnosti nezávislým životem. Za nezávislý život osoby se zdravotním postižením považují stejné možnosti a kontrolu v jejich každodenním životě, jako mají jejich nepostižení bratři, sestry, sousedé a přátelé, kteří toto považují za něco zcela přirozeného. Chtějí vyrůstat ve svých rodinách, používat stejný autobus jako jejich sousedé, chodit do sousední školy, pracovat v zaměstnání, které je v souladu s jejich vzděláním a zájmy apod. Nikdo by nechtěl žít v ústavu tak, jak jsou k takovému životu nuceni lidé s postižením. Nikdo by si nevolil život v odloučení od svých milovaných a mimo přízeň otevřené společnosti. Nikdo by nechtěl trávit svůj život v závislosti na lidech, které si sám nevolil.

Transformace pobytového zařízení je v současné době v České republice jedním z prioritních témat v sociální oblasti a představuje přechod z institucionální péče ke službám komunitního typu.

Z uvedeného důvodu je tato **problematika považována za prioritní** a realizací projektu bude definice procesu transformace naplněna:

- vytvoření 11 skupinových domácností pro celkem 65 klientů sociální služby v nově vybudovaných objektech v obcích Opava, Mokré Lazce, Kravaře a Ostrava a odchod 10 klientů současné sociální služby Domova pro osoby se zdravotním postižením Dolní Životice do jiných typů bydlení v místech, kde mají vazbu dle analýzy potřebné míry podpory, příp. v místech dle jejich výslovného přání, příp. v takové sociální službě, ve které budou lépe uspokojeny jejich specifické potřeby.

O tom, že je oblast poskytování kvalitních sociálních služeb celkově považována za prioritní, svědčí také skutečnost, že sociální služby, jejich rozvoj a zkvalitňování, jsou zahrnuty do strategických dokumentů na národní, regionální a místní úrovni:

Národní strategie:

- **Strategie sociálního začleňování 2021-2030**
 - Kapitola 4.3 - Sociální služby
 - Cíl: - Zajistit dostupnost kvalitních a účelných sociálních služeb odpovídajících zjištěným potřebám.
- **Národní strategie rozvoje sociálních služeb 2016-2025**
 - Kapitola 6.3 - Strategický cíl: - Zajistit přechod od institucionálního modelu péče k podpoře osob v přirozeném prostředí.
 - Specifické cíle: - Vytvořit a realizovat plán přechodu od ústavní péče k podpoře v komunitě s pomocí terénních, ambulantních a pobytových sociálních služeb komunitního typu.
 - Vytvořit podmínky pro zajištění potřebných kapacit sociálních služeb komunitního typu terénní, ambulantní i pobytové formy.
 - Zajistit ochranu práv a kvality života lidí v ústavních pobytových službách po dobu přechodu od ústavní péče v péči poskytovanou v komunitě.

Regionální strategie:

- **Střednědobý plán rozvoje sociálních služeb v Moravskoslezském kraji na léta 2021-2023**
 - Podpora strategických procesů
 - Podporovat sociální služby a aktivity, které jsou součástí systémových procesů.
 - Podporovat aktivity vedoucí k deinstitucionalizaci stávajících sociálních služeb a psychiatrické péče.
 - Podporovat komunikaci s veřejností a prosazovat možnosti podpory člověka v jeho přirozeném prostředí.
 - Podporovat aktivity cílené na zvyšování kvality služeb s důrazem na zajištění důstojných podmínek pro klienty služby, včetně zkvalitňování materiálně technické základny sociálních služeb.

¹² <http://socialnirevue.cz/item/transformace-pobytovych-sluzeb-v-ceske-republice>

- Východiska procesu střednědobého plánování
 - Síť sociálních služeb je poskytována v adekvátní kvalitě, je dostupná a reaguje na skutečně identifikované potřeby na území kraje.
 - Poskytování sociálních služeb směřuje k podpoře občanů kraje žít plnohodnotný život ve svém přirozeném prostředí, způsobem, který respektuje důstojnost člověka a aktivně napomáhá naplňování jeho potřeb.
- **Moravskoslezský krajský plán vyrovnávání příležitostí pro občany se zdravotním postižením na léta 2020-2026**
 - Oblast sociální
 - Občané se zdravotním postižením v Moravskoslezském kraji mají možnost využívat kvalitní, dostupné sociální služby, které jsou poskytovány na základě potřeb identifikovaných obcemi a krajem.
 - Služby jsou poskytovány v souladu se zásadami sociálního začleňování a respektu k individuálně určeným potřebám klientů.
- **Krajská síť sociálních služeb v Moravskoslezském kraji¹³** - je dlouhodobě rozvíjena v rámci procesu střednědobého plánování sociálních služeb a je souhrnem sociálních služeb, které v dostatečné kapacitě, náležitě kvalitě a s odpovídající místní dostupností napomáhají řešit nepříznivou sociální situaci osob na území kraje a které jsou v souladu se zjištěnými potřebami osob na území kraje a dostupnými finančními a jinými zdroji.

Usnesením zastupitelstva kraje č. 17/2133 ze dne 3. 9. 2020 byla stanovena Krajská síť na léta 2021-2023, která je však na základě požadavků ze strany zadavatelů, poskytovatelů i klientů sociálních služeb aktualizována tak, aby byla zajištěna dostupnost potřebné pomoci na území Moravskoslezského kraje. Poslední aktualizace proběhla k 01. 11. 2022.

Sociální služba Domov pro osoby se zdravotním postižením Zámek Dolní Životice je poskytována organizací Zámek Dolní Životice, příspěvková organizace. Služba je registrována podle zákona č. 108/2006 Sb., o sociálních službách, ve znění pozdějších předpisů, a je součástí Krajské sítě sociálních služeb v Moravskoslezském kraji (poř. č. 702).

Místní strategie

- **Komunitní plán rozvoje sociálních a souvisejících služeb statutárního města Opavy na období 2022–2026**

Ústřední cíl pracovní skupiny Osoby se zdravotním znevýhodněním: Rozvoj kapacit a zkvalitnění sociálních a souvisejících služeb pro osoby se zdravotním znevýhodněním
- **Transformační plán příspěvkové organizace Zámek Dolní Životice na období 2021-2027**

Realizace projektu je v souladu s Transformačním plánem příspěvkové organizace Zámek Dolní Životice. Posláním Domova pro osoby se zdravotním postižením Dolní Životice je poskytovat dospělým lidem s mentálním a kombinovaným postižením potřebnou podporu, pomoc a péči ve všech oblastech života tak, aby mohli žít běžným způsobem života, nebo se mu alespoň přiblížili a byly přítom zohledněny jejich osobní potřeby a možnosti.

5.3 ZDŮVODNĚNÍ POTŘEBNOSTI PROJEKTOVÝCH AKTIVIT PRO ZVOLENOU CÍLOVOU SKUPINU

Cílovou skupinou, která bude využívat sociální službu domova pro osoby se zdravotním postižením řešenou projektem, jsou:

- Osoby se zdravotním postižením podle zákona č. 108/2006 Sb., o sociálních službách, ve znění pozdějších předpisů

¹³<https://view.officeapps.live.com/op/view.aspx?src=https%3A%2F%2Fwww.msk.cz%2Fassets%2Ftemata%2Fsocialni%2Fkss-k-1-11--22.xlsx&wdOrigin=BROWSELINK>

Popis cílové skupiny:

Muži a ženy ve věku od 27 let a více s primárně mentálním postižením a kombinovaným postižením, kteří jsou z důvodu svého zdravotního postižení závislí na péči jiné osoby.

Velikost cílové skupiny – kapacita bydlení sociální služby:

- Domova pro osoby se zdravotním postižením Opava bude 17 osob, bude se jednat o osoby s vysokou mírou podpory.
- Domova pro osoby se zdravotním postižením Mokrý Lazec bude 18 osob, bude se jednat o osoby s vysokou mírou podpory.
- Domova pro osoby se zdravotním postižením Ostrava bude 18 osob, bude se jednat o osoby s vysokou mírou podpory.
- Domova pro osoby se zdravotním postižením Kravaře bude 12 osob, bude se jednat o osoby se střední mírou podpory.

Cílová skupina zahrnuje i imobilní klienty.

Předmětem projektu je zvýšení kvality sociální služby domova pro osoby se zdravotním postižením prostřednictvím uzavření současného ústavního zařízení a vybudování 11 skupinových koedukovaných domácností pro celkem 65 klientů sociální služby ve 4 nových objektech poskytujících sociální službu domova pro osoby se zdravotním postižením.

Potřeba pro cílovou skupinu

Projektové aktivity jsou zvoleny pro uvedenou cílovou skupinu, neboť v důsledku probíhající transformace pobytových sociálních služeb ve společnosti *je žádoucí zajistit pro osoby se zdravotním postižením co nejkvalitnější bydlení* s akcentem na menší kapacitu osob v jednotlivých domácnostech s větším soukromím, bezpečností a zajištěním všech potřebných služeb souvisejících s péčí o tyto osoby.

Projektové aktivity pro zvolenou cílovou skupinu naplňují definici deinstitucionalizace sociální služby, tzn., realizací aktivit projektu dojde k transformaci institucionální (ústavní) péče o osoby se zdravotním postižením v péči komunitní. Cílem je zkvalitnit život lidem se zdravotním postižením a umožnit jim žít běžný život srovnatelný s životem jejich vrstevníků.

5.4 IDENTIFIKACE DOPADŮ A PŘÍNOSŮ PROJEKTU S DŮRAZEM NA CÍLOVÉ SKUPINY A JEJICH KVANTIFIKACE

Hlavním dopadem a přínosem projektu je → zkvalitnění sociální služby domova pro osoby se zdravotním postižením vedoucí k sociální inkluzi osob se zdravotním postižením prostřednictvím transformace pobytového ústavního zařízení na jednotlivé domácnosti s menším počtem klientů.

Domácnosti budou uspořádány v nových objektech tak, aby se svou funkčností a vzhledem co nejvíce přibližovaly život v běžných bytech (samostatné vaření ve vlastní kuchyni, praní vlastního prádla v pračce, stravování v domácnosti atd.).

Dopady a přínosy projektu na cílové skupiny jsou uvedeny v následující tabulce č. 5. Zde jsou uvedeny také potřeby cílových skupin.

Tabulka č. 5 Dopady a přínosy projektu

Cílová skupina	Potřeby cílových skupin	Způsob uspokojení	Dopady a přínosy projektu na cílové skupiny
Osoby se zdravotním postižením	<p>→ rovnoprávné začlenění do společnosti</p> <p>→ v max. míře přiblížení se běžnému každodennímu životu</p> <p>→ být ve společenském prostředí, zachování kontaktů s okolím a sociálních vazeb, vzájemné sdílení zkušeností</p> <p>→ možnost mít své soukromí a cítit se bezpečně</p> <p>→ bezbariérový přístup objektu</p> <p>→ osvojit si návyky každodenního života</p>	<p>Zkvalitnění pobytové sociální služby poskytované dle zákona č. 108/2006 Sb., o sociálních službách</p> <p>→ prostřednictvím transformace ústavního pobytového zařízení na jednotlivé domácnosti s menším počtem klientů</p>	<p>→ zrušení ústavního zařízení</p> <p>→ domácnosti s menším počtem klientů – zajištění soukromí a bezpečnosti (ložnice nejsou průchozí)</p> <p>→ rovnoprávnější začlenění do společnosti</p> <p>→ uspokojení potřeb cílové skupiny</p> <p>→ osvojování si návyků v každodenním životě – zkvalitnění individuální práce s klientem</p> <p>→ zapojení do vybavování prostor nových domácností (osobní charakter domácnosti)</p> <p>→ bezbariérový přístup objektu</p> <p>→ zachování kontaktu s okolím a sociálních vazeb, posilování propojení s komunitou</p> <p>→ fungování služby na principu individuálnosti a respektu</p> <p>→ prevence sociálního vyloučení cílové skupiny</p>

Zdroj: Zámek Dolní Životice, příspěvková organizace

Dopady a přínosy projektu s důrazem na cílovou skupinu lze kvantifikovat jako čtyři pobytové sociální služby poskytované 65 klientům (DOZP Opava – kapacita 17 klientů, DOZP Mokré Lazce – kapacita 18 klientů, DOZP Ostrava – kapacita 18 klientů, DOZP Kravaře – kapacita 12 klientů).

5.5 POSUN V ŘEŠENÉ PROBLEMATICE PO ÚSPĚŠNÉM UKONČENÍ PROJEKTU

Projekt vyřeší problémy spojené se zajištěním kvality registrované pobytové sociální služby *domova pro osoby se zdravotním postižením - § 48 zákona č. 108/2006 Sb., o sociálních službách, ve znění pozdějších předpisů*, s akcentem na:

- odstranění institucionálních prvků uzavřením ústavního zařízení;
- menší kapacitu osob v jednotlivých domácnostech;
- zajištění bezpečí a většího soukromí klientů;
- pozitivní dopad na psychohygienu klientů;
- zkvalitnění individuální práce s klientem;
- objektivnější zjišťování potřeb klientů v malé skupině osob.

Tabulka č. 6 Porovnání současného stavu a stavu po realizaci projektu

Současný stav	Stav po realizaci projektu	Posun v problematice
<p>→ ústavní zařízení pobytové sociální služby DOZP Dolní Životice – společné prostory, sociální zařízení, kuchyně, hromadné praní prádla ústavní prádelnou, velké společné prostory</p> <p>→ velký počet klientů v pobytovém zařízení – nedostatek soukromí</p> <p>→ technický stav objektu ústavního zařízení DOZP vyžadující průběžné opravy a řešení, např. vzliňající vlhkosti, zatékání střešní krytinou</p>	<p>→ transformace pobytové služby – zrušení ústavního zařízení a vybudování domácností s menším počtem klientů – 75 osob v ústavním zařízení</p> <p>→ vhodné dispoziční uspořádání nových domácností dle potřeb pobytové sociální služby</p> <p>→ vznik 10 domácností po 6 klientech a 1 domácnosti pro 5 klientů, tj. celkem pro 65 osob</p> <p>→ sociální službu DOZP bude využívat 65 osob s mentálním a kombinovaným postižením</p>	<p>→ podstatně vyšší kvalita poskytování sociální služby DOZP a její rozšíření, a to prostřednictvím uzavření ústavního zařízení a vybudování 11 skupinových domácností v objektech se 2 nebo 3 bytovými jednotkami s celkovou kapacitou 65 osob</p> <p>→ transformovaná pobytová služba – uzavření ústavního zařízení poskytujícího sociální službu DOZP</p> <p>→ vyšší standard pobytové sociální služby DOZP</p> <p>→ vybudování objektů se 2 nebo 3 bytovými jednotkami, v 10 případech pro 6 klientů a v jednom případě pro 5 klientů, tj. pro 65 osob – lepší práce s pracovníkem sociální služby, získání větší samostatnosti a osvojení si návyků v každodenním životě (samostatné činnosti v domácnosti, jako vaření, praní, uklízení atd.)</p> <p>→ výborný technický stav objektu, ve kterém je poskytována sociální služba</p>

<p>→ nevhodné dispoziční uspořádání vnitřních prostor</p> <p>→ zastaralé vybavení pro kvalitní fungování sociální služby</p>	<p>a dojde k odchodu 10 osob do jiných typů bydlení v místech, kde mají vazbu dle analýzy potřebné míry podpory, příp. v místech dle jejich výslovného přání, příp. v takové sociální službě, ve které budou lépe uspokojeny jejich specifické potřeby</p> <p>→ bezbariérovost objektu</p> <p>→ nově pořízené vybavení splňující nutné požadavky pro správné fungování sociální služby</p> <p>→ vyšší kvalita života klientů sociální služby</p>	<p>→ snížení provozní náročnosti objektu</p> <p>→ bezbariérovost objektu</p> <p>→ zvýšení soukromí a bezpečnosti klientů</p> <p>→ nové a spolehlivé vybavení domácností pro kvalitní fungování zázemí sociální služby</p>
--	--	---

5.6 INOVATIVNOST PROJEKTU

Inovativnost projektu spočívá zejména **ve zvýšení kvality bydlení pro cílovou skupinu**, tj. osob se zdravotním postižením prostřednictvím deinstitucionalizace sociálních služeb, tedy transformace z ústavního způsobu života na život v běžných životních podmínkách, případně v podmínkách, které se běžnému životu co nejvíce podobají.

„Cílem transformace v žádném případě nemůže být pouze zlepšit bydlení osob s postižením, ale dosáhnout takového stavu, kdy lidé dříve nuceni žít za zdmi ústavu, vyloučení ze života běžné společnosti, budou přijímáni jako běžní spoluobčané a jako lidé s právem se rozhodovat, svobodně se pohybovat, ale také přijímat rizika, která přináší život. Jednoduše žít život svobodné lidské bytosti tak, jak po tom každý člověk touží“¹⁴.

Dalším prvkem inovativnosti je skutečnost, že **nově vybudované objekty** se 2 nebo 3 bytovými jednotkami, které budou sloužit pro potřeby 65 osob sociální služby domova pro osoby se zdravotním postižením, **budou vybudovány jako pasivní domy** s využitím nových technologií pro výrobu energií.

Pasivní dům má spoustu výhod:

- vyšší komfort života;
- extrémně nízké náklady na vytápění;
- stálý přísuv čerstvého vzduchu;
- netvoří se průvan;
- vysoká tepelná pohoda v místnosti;
- příjemné teploty v zimě i v létě.

Život v pasivním domě neznamená pouze úsporu nákladů na vytápění, ale lze také počítat s tím, že takové prostředí přispívá k eliminaci většiny zdravotních problémů. Zařízení, které pracuje i v noci, filtruje vzduch a tím ho zbavuje škodlivých nečistot a prachu. Díky tomu, že stroj přivede vždy přesně tolik vzduchu, kolik je potřeba, není nutné se bát plísní, které často trápí obyvatele rekonstruovaných staveb. Uvnitř domu je dýchán pouze čerstvý vzduch¹⁵.

5.7 ZDROJE, KTERÉ DOKLÁDAJÍ POTŘEBNOST PROJEKTU

Potřebnost projektu je uvedena v následujících regionálních strategických dokumentech:

- ✓ **Střednědobý plán rozvoje sociálních služeb v Moravskoslezském kraji na léta 2021-2023**¹⁶

¹⁴ <http://socialnivevue.cz/item/transformace-pobytovych-sluzeb-v-ceske-republice>

¹⁵ http://www.pasivnidomy.cz/co-je-pasivni-dum/t2?utm_source=google-grants&utm_medium=ppc&utm_campaign=pasivnidomy-obec

¹⁶ <https://www.msk.cz/assets/temata/socialni/strednedoby-plan-rozvoje-msk-21-23.pdf>

Projekt naplňuje jeden z klíčových procesů pro léta 2021-2023, kterým je:

- deinstitucionalizace pobytových sociálních služeb, která se řídí principem zkvalitnění života občanů kraje a potřebou nastavení podmínek a podpůrné sítě služeb, které jim umožní život v přirozených a důstojných podmínkách.

Moravskoslezský kraj se stěžejně zaměřuje na podporu významných systémových strategických procesů v kraji, mezi které mimo jiné náleží i deinstitucionalizace a podpora zvyšování kvality pobytových sociálních služeb:

- Podporovat sociální služby a aktivity, které umožní lidem co nejdéle setrávat v jejich přirozeném prostředí, za spolupráce všech klíčových aktérů.
- Podporovat sociální služby a aktivity, které jsou součástí systémových procesů.
- Podporovat aktivity bránící zústavnění dalších lidí.
- Podporovat aktivity vedoucí k deinstitucionalizaci stávajících sociálních služeb a psychiatrické péče.
- Podporovat komunikaci s veřejností a prosazovat možnosti podpory člověka v jeho přirozeném prostředí.
- Podporovat aktivity cílené na zvyšování kvality služeb s důrazem na zajištění důstojných podmínek pro klienty služby, včetně zkvalitňování materiálně technické základny sociálních služeb.

- ✓ **Moravskoslezský krajský plán vyrovnávání příležitostí pro občany se zdravotním postižením na léta 2021-2026¹⁷**

Kapitola 8. Oblast sociální

Cíle:

- Občané se zdravotním postižením v Moravskoslezském kraji mají možnost využívat kvalitní, dostupné sociální služby, které jsou poskytovány na základě potřeb identifikovaných obcemi a krajem.
- Služby jsou poskytovány v souladu se zásadami sociálního začleňování a respektu k individuálně určeným potřebám klientů.

- ✓ **Krajská síť sociálních služeb v Moravskoslezském kraji¹⁸**

- je dlouhodobě rozvíjena v rámci procesu střednědobého plánování sociálních služeb a je souhrnem sociálních služeb, které v dostatečné kapacitě, náležitě kvalitě a s odpovídající místní dostupností napomáhají řešit nepříznivou sociální situaci osob na území kraje a které jsou v souladu se zjištěnými potřebami osob na území kraje a dostupnými finančními a jinými zdroji.

Usnesením zastupitelstva kraje č. 17/2133 ze dne 3. 9. 2020 byla stanovena Krajská síť na léta 2021-2023, která je však na základě požadavků ze strany zadavatelů, poskytovatelů i klientů sociálních služeb aktualizována tak, aby byla zajištěna dostupnost potřebné pomoci na území Moravskoslezského kraje. Poslední aktualizace proběhla k 01. 11. 2022.

Sociální služba Domov pro osoby se zdravotním postižením Zámek Dolní Životice je poskytována organizací Zámek Dolní Životice, příspěvková organizace. Služba je registrována podle zákona č. 108/2006 Sb., o sociálních službách, ve znění pozdějších předpisů, a je součástí Krajské sítě sociálních služeb v Moravskoslezském kraji (poř. č. 702).

Potřebnost projektu je uvedena také v místním strategickém dokumentu a Transformačním plánu příspěvkové organizace Zámek Dolní Životice:

¹⁷ https://www.msk.cz/assets/temata/strategicke_dokumenty/kp_vyrovnavani-prilezitosti_ztp_2020_mail.pdf

¹⁸ <https://view.officeapps.live.com/op/view.aspx?src=https%3A%2F%2Fwww.msk.cz%2Fassets%2Ftemata%2Fsocialni%2Fkss-k-1-11--22.xlsx&wdOrigin=BROWSELINK>

- ✓ **Komunitní plán rozvoje sociálních a souvisejících služeb statutárního města Opavy na období 2022–2026¹⁹**
- Ústřední cíl pracovní skupiny Osoby se zdravotním znevýhodněním: Rozvoj kapacit a zkvalitnění sociálních a souvisejících služeb pro osoby se zdravotním znevýhodněním

- ✓ **Transformační plán na období 2021-2027**
- Realizace projektu je v souladu s Transformačním plánem příspěvkové organizace Zámek Dolní Životice. Posláním Domova pro osoby se zdravotním postižením Dolní Životice je poskytovat dospělým lidem s mentálním a kombinovaným postižením potřebnou podporu, pomoc a péči ve všech oblastech života tak, aby mohli žít běžným způsobem života, nebo se mu alespoň přiblížili a byly přitom zohledněny jejich osobní potřeby a možnosti.

¹⁹https://www.opava-city.cz/files/cz/nabidka-temat/socialni-oblast/komunitni-planovani/komunitni-plany-jine-dokumenty/komunitni-plan-20222026/kp_2022-2026_web.pdf

6 POPIS ČINNOSTI OSOB, PODÍLEJÍCÍCH SE NA PŘÍPRAVĚ A REALIZACI PROJEKTU V JEDNOTLIVÝCH FÁZÍCH

Investorem, žadatelem o dotaci a zároveň vlastníkem výstupů projektu bude Moravskoslezský kraj. Provozovatelem výstupů projektu DOZP Kravaře, DOZP Mokré Lazce a DOZP Opava bude Zámek Dolní Životice, příspěvková organizace, která bude zajišťovat vlastní provoz výstupů projektu a údržbu a opravy majetku pořízeného v rámci projektu. Majetek pořízený v rámci projektu bude Zámku Dolní Životice, příspěvkové organizaci předán k hospodaření.

Provozovatelem výstupů projektu DOZP Ostrava bude Fontána, příspěvková organizace, která bude zajišťovat vlastní provoz výstupů projektu a údržbu a opravy majetku pořízeného v rámci projektu. Majetek pořízený v rámci projektu bude Fontáně, příspěvkové organizaci předán k hospodaření.

Administrace projektu bude provádět žadatel.

Ze zaměstnanců Krajského úřadu Moravskoslezského kraje a Zámku Dolní Životice, příspěvkové organizace a organizace Fontána, příspěvkové organizace byl sestaven vyvážený a zkušený projektový tým, který se bude podílet na zajištění všech činností projektu v přípravné, realizační a provozní fázi. Všichni vybraní členové mají nezbytné kompetence pro kvalifikovaný výkon svěřených pozic a zkušenosti s realizací investičních projektů, včetně projektů financovaných prostřednictvím dotace. Některé role, např. specialista veřejných zakázek, právník, účetní, majetkový referent, budou dle potřeby obsazeny zaměstnanci žadatele v souladu s jeho organizačním řádem.

Tabulka č. 7 Složení projektového týmu včetně kvalifikace jeho členů

Jméno a příjmení	Role v projektovém týmu (PT)	Zařazení v rámci organizace
Ing. Hana Kaštovská	projektový manažer	odbor evropských projektů (KÚ MSK)
Přípravná fáze	Svolává a vede schůzky PT, komunikuje s poskytovatelem dotace a zpracovatelem studie, zajišťuje podklady pro žádost o dotaci, zpracovává žádost o dotaci (vyjma studie proveditelnosti).	
Realizační fáze	Odpovídá za předkládání zpráv o realizaci a žádosti o platbu. Koordinuje aktivity realizační fáze. Svolává a vede schůzky PT. Kontroluje dodržování harmonogramu projektu, cílů projektu.	
Provozní fáze	Zpracovává ZoU, účastní se kontrol.	
Zkušenosti	Zkušenosti s řízením projektů 15 let, z toho 13 let s investičními projekty Moravskoslezského kraje. Jako projektový manažer se podílela na projektech podpořených ze strukturálních fondů, např.: Chráněné bydlení organizace Sagapo v Bruntále, Sociální služby pro osoby s duševním onemocněním v Suchdolu nad Odrou, Rekonstrukce objektu v Moravici na chráněné bydlení, Rekonstrukce domova pro osoby se zdravotním postižením ve Frýdku-Místku.	
Ing. Martina Bělíčková	investiční referent	odbor investiční a majetkový (KÚ MSK)
Přípravná fáze	Odpovídá za přípravu podkladů týkajících se stavby (projektových dokumentací, povinných příloh, podkladů pro VŘ, harmonogramu).	
Realizační fáze	Spolupracuje s TDS a BOZP, účastní se kontrolních dnů, odpovídá za dodržování smluv a převzetí díla, připravuje zakázky na stavební práce.	
Provozní fáze	Spolupracuje při kontrolách.	
Zkušenosti	Zkušenosti s přípravou a realizací investic na školských zařízeních ve SMO, Mob Moravská Ostrava a Přívoz – 3 roky, ½ roku zkušeností na stavebním úřadě, 1 rok v projekční kanceláři (projektování + inženýring)	
Ing. Marie Bryndačová	ekonom projektu	odbor evropských projektů (KÚ MSK)
Přípravná fáze	Má poradní funkci k projektovému manažerovi v oblasti financí, spolupracuje na sestavení rozpočtu.	

Realizační fáze	Má poradní funkci k projektovému manažerovi v oblasti financí projektu, dohlíží nad dodržováním rozpočtové kázně v rámci projektu. Zajišťuje zejména přenos informací pro rozpočet kraje, ověřování finančního krytí výdajů projektu ve vztahu k rozpočtu, kontrolu čerpání smluvních vztahů, evidenci přijatých plateb na projektové účty, evidenci pohledávek a závazků.
Provozní fáze	Spolupracuje při kontrolách, zabezpečuje případné vypořádání škod v rámci projektu.
Zkušenosti	Má 14 let zkušeností jako ekonom. Má praxi jako referent plateb ROP Moravskoslezsko a ekonom projektů spolufinancovaných ze strukturálních fondů. Podílela se např. na projektech: Chráněné bydlení organizace Sagapo v Bruntále, Sociální služby pro osoby s duševním onemocněním v Suchdolu nad Odrou a Rekonstrukce budovy a spojovací chodby Máchova.
Mgr. Hana Čtveráčková	odborný garant odbor sociálních věcí (KÚ MSK)
Přípravná fáze	Spolupracuje z odborného hlediska na zpracování žádosti, koordinuje činnosti směrem k Zámku Dolní Životice.
Realizační fáze	Odpovídá za koordinaci činností směrem k provozovateli, spolupracuje při administraci projektu, připravuje veřejné zakázky na vybavení. Podílí se na tvorbě transformačního plánu.
Provozní fáze	Dohlíží nad dodržováním výstupů projektu, především monitorovacích indikátorů a parametrů akce.
Zkušenosti	Má 18 let zkušeností v oblasti sociálních služeb. Jako odborný garant se podílela na realizaci např.: Rekonstrukce objektu v Moravici na chráněné bydlení, Rekonstrukce domova pro osoby se zdravotním postižením ve Frýdku-Místku.
Ing. Aleš Šupina	zástupce provozovatele Zámek Dolní Životice, příspěvková organizace
Přípravná fáze	Koordinuje projekt na straně Zámku Dolní Životice, příspěvková organizace, podílí se na tvorbě transformačního plánu, zajišťuje podklady pro žádost (vyhotovení územních studií, podklady pro studie DOZP Opava, DOZP Mokré Lazce a DOZP Kravaře).
Realizační fáze	Účastní se pravidelných kontrolních dnů, participuje na realizaci projektu ze strany budoucího provozovatele nově vybudovaných sociálních služeb.
Provozní fáze	Zajišťuje provoz vybudovaných sociálních služeb. Poskytuje potřebné informace pro zprávy o udržitelnosti.
Zkušenosti	Má 14 let zkušeností v oblasti sociálních služeb.
Mgr. Petr Surovka	zástupce provozovatele Fontána, příspěvková organizace
Přípravná fáze	Koordinuje projekt na straně Fontány, příspěvková organizace, podílí se na tvorbě transformačního plánu pro potřeby služby DOZP Ostrava, zajišťuje podklady pro žádost (vyhotovení územních studií, podklady pro studii) u DOZP Ostrava.
Realizační fáze	Účastní se pravidelných kontrolních dnů, participuje na realizaci projektu ze strany budoucího provozovatele nově vybudovaných sociálních služeb.
Provozní fáze	Zajišťuje provoz vybudovaných sociálních služeb. Poskytuje potřebné informace pro zprávy o udržitelnosti.
Zkušenosti	Má 15 let zkušeností v oblasti sociálních služeb.

Zdroj: Zámek Dolní Životice, p. o.

6.1 POPIS PRACÍ PROJEKTOVÉHO TÝMU

V rámci realizace projektu a ani v době jeho udržitelnosti nepředpokládáme vznik nového pracovního místa, do projektu budou zapojeni stávající zaměstnanci Moravskoslezského kraje a příspěvkové organizace Zámek Dolní Životice a Fontána. Projektový tým bude na projektu pracovat v rámci běžné pracovní náplně, nedojde tedy ke vzniku mzdových nákladů ve spojení s realizací projektu.

Projektový manažer

V přípravné fázi projektu zodpovídá za vedení dokumentace projektu a za řízení projektového týmu, komunikuje s poskytovatelem dotace a zpracovatelem studie proveditelnosti, zajišťuje podklady pro žádost o dotaci, zpracovává žádost o dotaci kromě studie proveditelnosti, je zodpovědný za podání žádosti o dotaci.

V realizační fázi projektu je zodpovědný za dodržení rozpočtu a finančního harmonogramu projektu, zodpovídá za předkládání zpráv o realizaci projektu a žádosti o platbu, zodpovídá za tvorbu, aktualizaci a plnění harmonogramu projektu, je zodpovědný za dodržení podmínek přidělené dotace, kontroluje plnění cílů projektu, koordinuje aktivity realizační fáze projektu a práci projektového týmu.

V provozní fázi projektu zpracovává závěrečné vyhodnocení akce, vyhotovuje zprávy o zajištění udržitelnosti projektu, účastní se následných kontrol.

Investiční manažer

V přípravné fázi projektu zodpovídá za přípravu podkladů týkajících se stavby, zejména projektové dokumentace.

V realizační fázi projektu se podílí na zpracování podkladů pro veřejné zakázky na zhotovitele stavby a technický dozor stavby a koordinátora BOZP, spolupracuje s technickým dozorem, účastní se kontrolních dnů stavby a odpovídá za dodržování smluv a převzetí stavby.

V provozní fázi projektu spolupracuje při následných kontrolách.

Ekonom

V přípravné fázi projektu se podílí na přípravě a návrhu rozpočtu projektu.

V realizační fázi projektu zpracovává podklady pro žádost o platbu, je zodpovědný za vyúčtování projektu, dohlíží na dodržení rozpočtové kázně v rámci projektu, kontroluje finanční čerpání v rámci smluvních vztahů, evidenci přijatých plateb na projektovém účtu, evidenci pohledávek a závazků.

V provozní fázi projektu spolupracuje při kontrolách.

Odborný garant

V přípravné fázi projektu spolupracuje z odborného hlediska na přípravě žádosti o dotaci, koordinuje činnosti směrem k provozovateli.

V realizační fázi projektu koordinuje činnosti směrem k provozovateli, zajišťuje přípravu podkladů pro veřejnou zakázku na vnitřní vybavení.

V provozní fázi projektu kontroluje dodržování výstupů projektu.

Zástupce provozovatele

V přípravné fázi projektu definuje věcnou náplň projektu, koordinuje součinnost za provozovatele s Moravskoslezským krajem.

V realizační fázi projektu koordinuje součinnost za provozovatele s Moravskoslezským krajem, účastní se pravidelných kontrolních dnů stavby, podílí se na realizaci projektu.

V provozní fázi projektu zajišťuje provoz a údržbu výstupů projektu, koordinuje součinnost za provozovatele s Moravskoslezským krajem.

6.2 TRANSFORMAČNÍ TÝM VČETNĚ POPISU ZODPOVĚDNOSTI

Tabulka č. 8 Popis transformačního týmu

Organizace	Pozice	Jméno	Kontakt (telefon, e-mail)	Zodpovědnosti
Zámek Dolní Životice	Ředitel organizace Zámek Dolní Životice – Vedoucí TT	Ing. Aleš Šupina	732 488 614 reditel@zamekdz.cz	<ul style="list-style-type: none"> • rozhoduje za organizaci; • svolává, vede a koordinuje schůzky TT; • navrhuje program schůzek TT; • určuje úkoly členům TT a kontroluje jejich plnění; • zpracovává zápis z transformační schůzky; • ukládá zápisy na společný server PC sítě; • zpracovává časový harmonogram prací jednotlivých etap transformace a dohlíží na jeho plnění; • rozhoduje o přizvání hostů a klientů (opatrovníků) na schůzky TT; • organizuje setkání s externími odborníky a zástupci zřizovatele; • předává zápisy externím odborníkům a zástupcům zřizovatele; • komunikuje se zřizovatelem zařízení; • zodpovídá za tvorbu a schvalování metodik poskytovaných služeb; • zodpovídá za oblast financí, investic, přípravu projektů; • spolupracuje s projektantem; • komunikuje s orgány veřejné správy a samosprávy, s institucemi a organizacemi.
Zámek Dolní Životice	Zástupce ředitele, ekonom – Zástupce vedoucího TT	Ing. Kateřina Heiblová	775 359 512 ekonom@zamekdz.cz	<ul style="list-style-type: none"> • zastupuje vedoucího TT v době jeho nepřítomnosti ve stejném rozsahu kompetencí; • má stejné kompetence jako ostatní členové TT; • zpracovává kvalifikované odhady nákladů na provoz jednotlivých zařízení, rozpočty jednotlivých služeb; • zpracovává ekonomické analýzy; • ve spolupráci s vedoucí služby zpracovává analýzy zařízení z pohledu materiálního zabezpečení služby; • spolupracuje s projektantem.

Zámek Životice	Dolní	Vedoucí služby DOZP Dolní Životice	Simona Vyhliďalová	733 164 563 vedouciz@zamekdz.cz	<ul style="list-style-type: none"> • zastupuje oblast personálních záležitostí; • navrhuje a vybírá vhodné pracovníky pro jednotlivé služby; • motivuje klíčové pracovníky a další zaměstnance; • podporuje vzdělávání pracovníků v přímé péči; • zastupuje oblast organizačně-provozních záležitostí; • zastupuje oblast materiálních záležitostí; • spolupracuje na řízení tvorby strategického plánu transformace pobytové služby; • navrhuje strategický postup, modelování různých variant; • přenáší informace z jednání transformačního týmu kolegům na svěřeném úseku řízení.
Zámek Životice	Dolní	Vedoucí pobytových služeb/metodik	Mgr. Simona Šostá Skovajsová	605 435 663 simona.sosta@zamekdz.cz	<ul style="list-style-type: none"> • aktivně se účastní diskuzí na daná témata; • připravuje návrhy na zlepšení kvality stávajících služeb; • přináší podněty k novým tématům v průběhu transformačního procesu; • navrhuje řešení rizik a aktuálních problémů vzhledem k transformaci; • plní úkoly stanovené na schůzce TT v rámci svého pracovního zařazení.
Zámek Životice	Dolní	Sociální pracovnice	Bc. Kateřina Lojkásková, Bc. Andrea Jašková	733 164 557; 730 571 266 socialnidz@zamekdz.cz socialnidz1@zamekdz.cz	<ul style="list-style-type: none"> • odpovídají za IP; • prezentují potřeby klientů a pracovníků; • komunikují sociální záležitosti; • spolupracují při výběru klientů pro jednotlivé služby; • zpracovávají podklady a potřebné informace o klientech dle zadání; • vedou jednání s opatrovníky, rodinnými příslušníky; • připravují podklady pro smlouvy o poskytování sociální služby; • podílí se na motivaci klíčových pracovníků.
Zámek Životice	Dolní	Koordinátor komunity č. 2 DOZP Dolní Životice – zástupce zaměstnanců PSS	Anna Rádková	733 612 045 vedoucik2@zamekdz.cz	<ul style="list-style-type: none"> • podílí se na motivaci klíčových pracovníků; • prezentuje potřeby klientů a pracovníků.
Zámek Životice	Dolní	Vedoucí ošetrovatelského úseku DOZP Dolní Životice	Alena Žáčková	733 164 558 sesterna@zamekdz.cz	<ul style="list-style-type: none"> • spolupracuje s lékaři na zdravotním posouzení klientů; • zpracovává návrhy zajištění základní zdravotní péče pro klienty; • zpracovává návrhy zajištění odborné zdravotní péče.
Zámek Životice	Dolní	Vedoucí technické správy	Bc. Pavel Šimčík	733 164 562 udrzba@zamekdz.cz	<ul style="list-style-type: none"> • poskytuje dle potřeby projektantovi součinnost; • zabezpečuje logistiku celého objektu (stravování, praní prádla, energie, doprava klientů); • zajišťuje bezpečnostní normy (revize, PO a BOZP).
Zámek Životice	Dolní	Vedoucí služby DOZP Deštné	Mgr. Alena Pola Sglundová, DiS.	604 222 673 vedoucijd@zamekdz.cz	<ul style="list-style-type: none"> • aktivně se účastní diskuzí na daná témata; • připravuje návrhy na zlepšení kvality stávajících služeb; • přináší podněty k novým tématům v průběhu transformačního procesu;

					<ul style="list-style-type: none"> • navrhuje řešení rizik a aktuálních problémů vzhledem k transformaci; • plní úkoly stanovené na schůzce TT v rámci svého pracovního zařazení.
Zámek Životice	Dolní	Sociální pracovník CHB Moravice	Mgr. Michaela Fischerová	730 580 006 chbmoravice@zamekdz.cz	<ul style="list-style-type: none"> • aktivně se účastní diskuzí na daná témata; • připravuje návrhy na zlepšení kvality stávajících služeb; • přináší podněty k novým tématům v průběhu transformačního procesu; • navrhuje řešení rizik a aktuálních problémů vzhledem k transformaci; • plní úkoly stanovené na schůzce TT v rámci svého pracovního zařazení.
Zámek Životice	Dolní	Klient	Miroslav Žáček		<ul style="list-style-type: none"> • prezentace potřeb klientů.
KÚ MSK		Referent pro sociální služby	Mgr. Hana Čtveráčková, DiS.	595 622 647 hana.ctverackova@msk.cz	<ul style="list-style-type: none"> • sleduje proces transformace z pohledu zřizovatele; • poskytuje podporu při propojování služeb, koordinaci procesu; • přenáší informace z Krajského úřadu MSK; • úzce spolupracuje s organizací; • spolupracuje na řízení tvorby strategického plánu transformace pobytové služby; • navrhuje strategický postup, modelování různých variant.
KÚ MSK		Projektový manažer	Ing. Hana Kaštovská	595 622 752 hana.kastovska@msk.cz	<ul style="list-style-type: none"> • předává informace ve vazbě na projektový tým; • účastní se konzultací.
KÚ MSK		Investiční referent	Ing. Martina Bělíčková	595 622 663 martina.belickova@msk.cz	<ul style="list-style-type: none"> • předává informace ve vazbě na projektový tým; • účastní se konzultací.
Mimo pracovní poměr		Zástupce opatrovníků – obec Dolní Životice	Mgr. Marcela Vystřková	724 183 272 socialni@dolnizivotice.cz	<ul style="list-style-type: none"> • úzce spolupracuje s organizací; • sleduje vývoj transformace tak, aby výsledek procesu byl v souladu s realitou života osob mimo zařízení; • sleduje dodržování etických a právních norem vztahujících se k poskytování služby klientům; • navrhuje varianty pro přípravu a přechod současných klientů do jiných alternativních služeb.
Mimo pracovní poměr		Externí metodik	Mgr. Petra Skácelová	736 528 058 skacelova@jinakops.cz	<ul style="list-style-type: none"> • úzce spolupracuje s organizací; • spolupracuje na řízení tvorby strategického plánu transformace pobytové služby; • navrhuje strategický postup, modelování různých variant; • navrhuje varianty pro přípravu a přechod současných klientů do alternativních služeb; • přenáší nápady a zkušenosti ze sociálních služeb v regionu; • podporuje pracovníky zařízení při zpracování Dotazníků zjišťování míry potřeb klientů;

				<ul style="list-style-type: none"> • podporuje management zařízení při řízení změn, které souvisí s transformací služby; • spolupracuje při výběru klientů pro jednotlivé fáze přechodu; • navrhuje zajištění jiných, alternativních služeb v regionu.
Fontána p. o.	Ředitel	Mgr. Petr Surovka	731 600 437 petr.surovka@fontana-po.cz	<ul style="list-style-type: none"> • úzce spolupracuje s organizací; • komunikuje se zřizovatelem; • připravuje podklady pro realizaci a provoz DOZP v Ostravě; • přenáší nápady a zkušenosti ze sociálních služeb v regionu.
Fontána p. o.	Vedoucí přímé péče	Bc. Jaroslava Hutníčková	739 480 811 jaroslava.hutnickova@fontana-po.cz	<ul style="list-style-type: none"> • úzce spolupracuje s organizací; • komunikuje se zřizovatelem; • připravuje podklady pro realizaci a provoz DOZP v Ostravě; • přenáší nápady a zkušenosti ze sociálních služeb v regionu.

7 TECHNICKÉ A TECHNOLOGICKÉ ŘEŠENÍ PROJEKTU

Nevyhovující stav bude vyřešen plánovanými aktivitami projektu, které povedou ke zkvalitnění poskytované pobytové sociální služby zaměřené na danou cílovou skupinu, a to opuštěním nevyhovujícího objektu nacházejícího se v obci Dolní Životice, Zámecká 1, 747 56, okres Opava a vybudováním 4 nových objektů Domova pro osoby se zdravotním postižením v obcích Opava, Mokré Lazce, Kravaře a Ostrava s celkem 11 skupinovými domácnostmi pro celkem 65 osob a odchodem 10 klientů současné sociální služby Domova pro osoby se zdravotním postižením Dolní Životice do jiných typů bydlení v místech, kde mají vazbu dle analýzy potřebné míry podpory, příp. v místech dle jejich výslovného přání, příp. v takové sociální službě, ve které budou lépe uspokojeny jejich specifické potřeby. Tímto dojde k ukončení registrované sociální služby Domova pro osoby se zdravotním postižením Dolní Životice (reg. číslo 5852477) a ke zrušení registrace ambulantní sociální služby Sociálně terapeutické dílny EMA (reg. číslo 5569346) nacházející se v areálu Domova pro osoby se zdravotním postižením Dolní Životice.

V okolí staveb (v okruhu více jak 250 m) se nenachází žádné podobné zařízení stejné cílové skupiny.

7.1 PŮDORYS OBJEKTU DOZP PRO OSOBY S VYSOKOU MÍROU PODPORY

Vybudování objektu a zázemí pro fungování sociální služby domova pro osoby se zdravotním postižením dle zákona č. 108/2006 Sb., o sociálních službách, ve znění pozdějších předpisů.

Bude se vždy jednat o novostavby jako samostatně stojící objekty s přilehlými pozemky. Stavba u DOZP Opava bude jednopodlažní a u DOZP Mokré Lazce a Ostrava bude vícepodlažní.

Celková kapacita DOZP pro osoby s vysokou mírou podpory bude 53 osob cílové skupiny (DOZP Opava – 17 osob, DOZP Mokré Lazce – 18 osob a DOZP Ostrava – 18 osob).

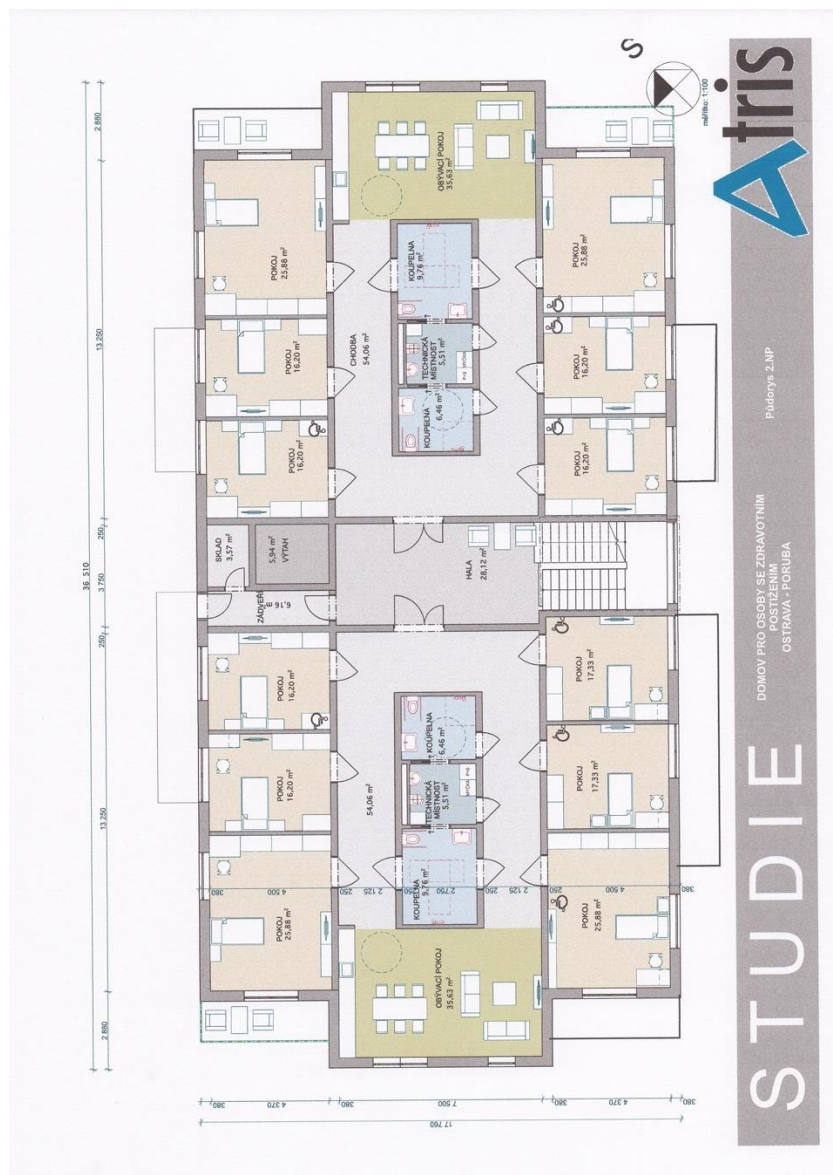
DOZP budou tvořit domácnosti pro 6 osob (DOZP Opava – jedna domácnost pro 5 osob), které budou uspořádány jako běžné bytové jednotky obsahující jednolůžkové ložnice, WC, koupelny, obývací pokoj s kuchyňským a jídelním koutem a běžné základní příslušenství. Ložnice budou neprůchozí. Součástí domácnosti bude i předsíň a chodba, které budou odpovídat běžné bytové jednotce. Velikost jednolůžkových pokojů odpovídá standardům péče (v souladu se stavební normou ČSN 73 4301), přičemž jsou respektována specifika pobytových služeb sociální péče. Klient bude moci si na svém pokoji uschovat i své vlastní kompenzační pomůcky, popř. využívat i pomůcky organizace. Pro trávení volného času budou moci využívat zázemí svého pokoje, popř. i společného obývacího pokoje. V domově pro osoby se zdravotním postižením pro osoby s vysokou mírou podpory budou i prostory, které může služba využívat pro individuální, popř. skupinovou aktivizaci klientů. Klienti se budou individuálně podílet na vybavení svých ložnic i společných prostor domácností.

Z asistivních technologií budou v komunitních službách za účelem posílení bezpečnosti klientů a předcházení rizik instalovány bezpečné zásuvky, detektory pádu, detektory otevřených dveří a oken, detektory tekoucí vody a budou využita individuálně i tísňová tlačítka. Signalizačním zařízením budou s ohledem na individuální potřeby klientů opatřeny pokoje, koupelny a toalety. Ve službách s vysokou mírou podpory (Opava, Ostrava, Mokré Lazce) budou vždy minimálně 2 pokoje v každém bytě vybaveny závěsným systémem. Klienti budou používat vlastní kompenzační pomůcky – hole, chodítka, invalidní vozíky, naslouchadla apod.

Zázemí pro pracovníky, tzn. šatna spolu s WC a sprchovými kouty, bude mimo domácnosti klientů.

Obrázek 7

Půdorys 2. NP objektu DOZP Ostrava-Poruba



7.2 PŮDORYS OBJEKTU DOZP PRO OSOBY SE STŘEDNÍ MÍROU PODPORY

Vybudování objektu a zázemí pro fungování sociální služby domova pro osoby se zdravotním postižením dle zákona č. 108/2006 Sb., o sociálních službách, ve znění pozdějších předpisů.

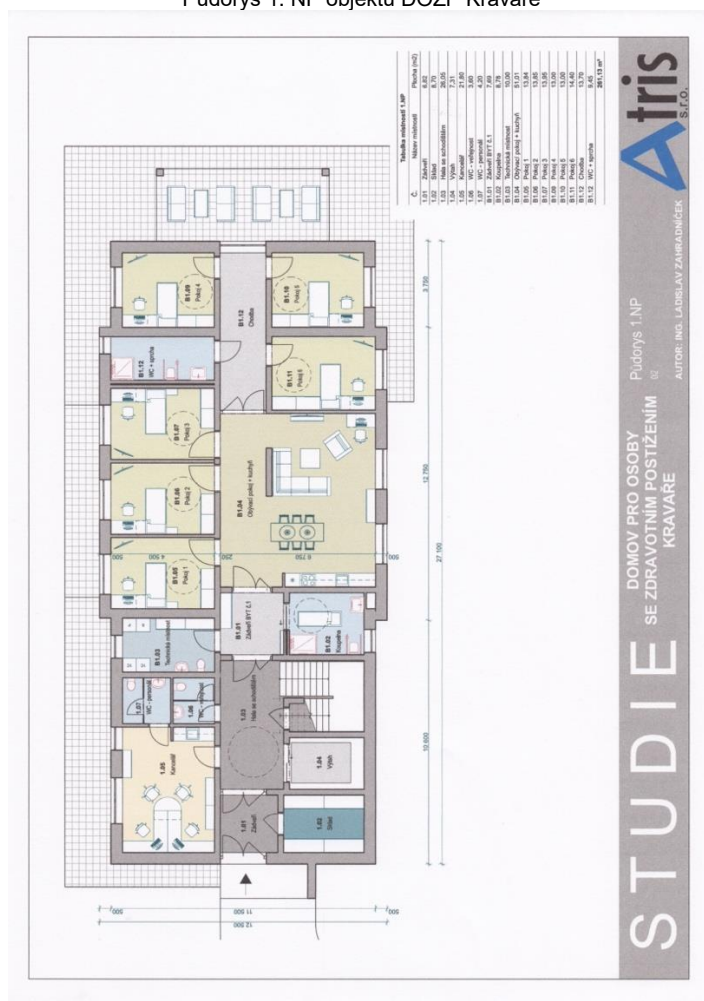
Bude se jednat o novostavbu jako samostatně stojící objekt s přilehlými pozemky. Stavba bude dvoupodlažní. Bude se jednat o DOZP Kravaře. S celkovou kapacitou pro 12 osob se střední mírou podpory cílové skupiny.

V každé domácnosti bude ubytováno 6 klientů (muži i ženy) v jednolůžkových pokojích, o velikosti pokojů od 13 m². Součástí bytu bude obývací pokoj s kuchyňským a jídelním koutem. Dále budou v bytě 2 bezbariérové koupelny s WC pro klienty, technická místnost pro pračku, sušičku a výlevku. V obývacím pokoji bude umístěn malý psací stůl pro pracovníky v přímé péči k vedení denních záznamů. Uspořádání domácnosti bude odpovídat běžné bytové jednotce.

Při vstupu do budovy bude sdílená pracovna sociálního pracovníka a pracovníka v sociálních službách. Zde bude probíhat jednání se zájemci o službu a s opatrovníky. V přízemí bude WC pro návštěvy. V podkroví bude vytvořeno zázemí pro pracovníky, tzn. šatna s WC a sprchou, denní místnost určená k trávení přestávky v práci. Prostory pro pracovníky jsou situovány mimo domácnosti klientů. Klient bude moci si na svém pokoji uschovat i své vlastní kompenzační pomůcky, popř. využívat i pomůcky organizace. Pro trávení volného času budou moci využívat zázemí svého pokoje, popř. i společný obývací pokoj.

Obrázek 8

Půdorys 1. NP objektu DOZP Kravaře



7.3 HODNOCENÍ KRITÉRIÍ TRANSFORMACE A DEINSTITUCIONALIZACE

Text kritéria	Splněno / nesplněno	Komentář
Domácnost je běžně uspořádána bytová jednotka - zahrnuje ložnice, WC, koupelnu/y, kuchyň či kuchyňský kout, obývací pokoj a běžné základní příslušenství.	splněno	Viz popis staveb (kapitola č. 4 a 7).
Ložnice jsou jednolůžkové, dvoulůžkové pouze s odůvodněním (lidé potřebují bydlet ve dvou).	splněno	Ložnice jsou jednolůžkové.

Ložnice jsou neprůchozí (nejedná-li se o průchod do jiné části náležící pouze dané ložnici).	<i>splněno</i>	Ložnice jsou neprůchozí.
Velikost pokojů i chodeb odpovídá běžné bytové jednotce: chodby jsou krátké a slouží zejména jako průchod, nikoliv jako prostor pro setkávání; ložnice jsou dostatečně velké i pro osobní denní činnosti uživatelů služby a uložení jeho osobních věcí; zajišťují dostatečný komfort a soukromí (uzamykatelné dveře zevnitř, neprosklené dveře).	<i>splněno</i>	Viz popis staveb (kapitola č. 4 a 7).
Prostory domácnosti mají osobní charakter, tzn. uživatelé jsou zapojeni do vybavování prostor či navrhování interiéru.	<i>splněno</i>	Klienti mají možnost si vybavit svůj pokoj a obývací pokoj.
Uživatelé využívající zdravotnické prostředky včetně kompenzačních pomůcek (zpravidla lidé imobilní) mají tyto k dispozici (bez ohledu na jejich vlastnictví uživatelem či službu) - prostory jsou uzpůsobeny tak, aby měl u sebe pomůcky, které uživatel denně používá.	<i>splněno</i>	Klienti budou používat vlastní kompenzační pomůcky – hole, chodítka, invalidní vozíky, naslouchadla apod. Prostory pro využívání kompenzačních pomůcek včetně asistivních technologií jsou uzpůsobeny pro denní používání. Z asistivních technologií budou v komunitních službách za účelem posílení bezpečnosti klientů a předcházení rizik instalovány bezpečné zásuvky, detektory pádu, detektory otevřených dveří a oken, detektory tekoucí vody a budou využita individuálně i tísňová tlačítka. Signalizačním zařízením budou s ohledem na individuální potřeby klientů opatřeny pokoje, koupelny a toalety. Ve službách s vysokou mírou podpory (Opava, Ostrava, Mokré Lazce) budou vždy minimálně 2 pokoje v každém bytě vybaveny závěsným systémem.
Prostor pro personál je zřízen pouze ve skupinových domácnostech (nikoliv v individuálních domácnostech).	<i>splněno</i>	Viz popis staveb (kapitola č. 4 a 7).
Prostor pro personál v domácnosti odpovídá základním potřebám administrativních výkonů pracovníka a hygienickým požadavkům dle právních předpisů (není určen pro jednání se zájemcem o službu, celodenní setrvání pracovníka atd.)	<i>splněno</i>	Viz popis staveb (kapitola č. 4 a 7).
Zázemí pro management není součástí domácnosti.	<i>splněno</i>	Viz popis staveb (kapitola 4 a 7).
Pokud je zároveň s pobytovými službami zřizována i ambulantní služba či denní program, pak nesmí být zázemí pro management součástí objektu nově vznikajících pobytových služeb, doporučujeme jej včlenit do objektu právě k ambulantním službám či denním programům.	<i>splněno</i>	Ambulantní služby nezřizujeme.
V jedné skupinové domácnosti žije nejvýše 6 uživatelů, v případě chráněného bydlení nejvýše 4 uživatelé.	<i>splněno</i>	10 skupinových domácností po 6 klientech, 1 skupinová domácnost pro 5 klientů.
V individuální domácnosti žijí 1 či 2 uživatelé.	<i>splněno</i>	Individuální domácnosti nezřizujeme.

<p>V jednom rodinném či bytovém domě žije nejvýše 12 uživatelů služeb sociální péče spojené s dlouhodobým pobytem, jsou-li to lidé s potřebou nízké nebo střední míry podpory (dospělí). Jiný bytový či rodinný dům s maximálně 12 uživateli se může nacházet ve stejné, případně navazující či přetínající ulici, avšak musí být vzdálen nejméně 250 m vzdušnou čarou od zmíněného objektu. V případě, že počet obyvatel daného domu je dle kapacity bytových jednotek vyšší než 150, může být v daném bytovém domě i vyšší počet uživatelů. Počet uživatelů v jednom objektu pak v tomto případě nesmí být vyšší, než je 8% všech obyvatel domu.</p>	<p><i>splněno</i></p>	<p>Viz popis staveb (kapitola č. 4 a 7).</p>
<p>V jednom rodinném či bytovém domě žije nejvýše 8 uživatelů služeb sociální péče spojené s dlouhodobým pobytem, jsou-li to lidé s potřebou vysoké míry podpory (dospělí). Jiný bytový či rodinný dům s maximálně 18 uživateli se může nacházet ve stejné, případně navazující či přetínající ulici, avšak musí být vzdálen nejméně 250 m vzdušnou čarou od zmíněného objektu. V případě, že počet obyvatel daného domu je dle kapacity bytových jednotek vyšší než 150, může být v daném bytovém domě i vyšší počet uživatelů. Počet uživatelů v jednom objektu pak v tomto případě nesmí být vyšší, než je 12% všech obyvatel domu.</p>	<p><i>splněno</i></p>	<p>Viz popis staveb (kapitola č. 4 a 7).</p>

8 DLOUHODOBÝ MAJETEK

Tato kapitola bude dopracována po skončení projektové přípravy jednotlivých staveb projektu.

9 VÝSTUPY PROJEKTU

9.1 PŘEHLED VÝSTUPŮ PROJEKTU A JEJICH KVANTIFIKACE

9.1.1 Výstupy projektu

Nevyhovující stav bude vyřešen plánovanými aktivitami projektu, které povedou ke zkvalitnění poskytované pobytové sociální služby zaměřené na danou cílovou skupinu, a to opuštěním nevyhovujícího objektu nacházejícího se v obci Dolní Životice, Zámecká 1, 747 56, okres Opava a vybudováním 4 nových objektů Domova pro osoby se zdravotním postižením v obcích Opava, Mokré Lazce, Kravaře a Ostrava s celkem 11 skupinovými domácnostmi pro celkem 65 osob a odchodem 10 klientů současné sociální služby Domova pro osoby se zdravotním postižením Dolní Životice do jiných typů bydlení v místech, kde mají vazbu dle analýzy potřebné míry podpory, příp. v místech dle jejich výslovného přání, příp. v takové sociální službě, ve které budou lépe uspokojeny jejich specifické potřeby. Tímto dojde k ukončení registrované sociální služby Domova pro osoby se zdravotním postižením Dolní Životice (reg. číslo 5852477) a ke zrušení registrace ambulantní sociální služby Sociálně terapeutické dílny EMA (reg. číslo 5569346) nacházející se v areálu Domova pro osoby se zdravotním postižením Dolní Životice.

Výstupy projektu:

- Vyšší kvalita poskytované sociální služby definované zákonem č. 108/2006 Sb., o sociálních službách, ve znění pozdějších předpisů.
- Transformovaná ústavní péče a vytvořené nové kvalitní zázemí pro poskytovanou sociální službu domova pro osoby se zdravotním postižením.
- Výrazně vyšší komfort poskytované sociální služby směrem k cílové skupině.
- Uzavření ústavního zařízení a vytvoření 11 skupinových domácností pro celkem 65 klientů sociální služby ve 4 nových objektech poskytující sociální službu domova pro osoby se zdravotním postižením.
- Odchod 10 klientů současné sociální služby Domova pro osoby se zdravotním postižením Dolní Životice do jiných typů bydlení v místech, kde mají vazbu dle analýzy potřebné míry podpory, příp. v místech dle jejich výslovného přání, příp. v takové sociální službě, ve které budou lépe uspokojeny jejich specifické potřeby.

9.1.2 Průkazné doložení a termín splnění cílů projektů a indikátorů

Termín splnění cílů a indikátorů projektu – cíle a indikátory projektu budou splněny k datu ukončení realizace projektu, tj. k 24. 12. 2027.

9.1.3 Popis využití výstupů projektu

Realizací projektu vzniká zázemí pro 4 pobytové sociální služby, která jsou definovány v zákoně č. 108/2006 Sb., o sociálních službách:

- Domovy pro osoby se zdravotním postižením - poskytované dle § 48 zákona č. 108/2006 Sb., o sociálních službách

Tyto služby budou zřízeny pro muže a ženy ve věku od 27 let s primárně mentálním postižením a kombinovaným postižením, kteří jsou z důvodu svého zdravotního postižení závislí na péči jiné osoby.

Kapacita nových služeb:

- **Domova pro osoby se zdravotním postižením Opava** bude 17 osob, bude se jednat o osoby s vysokou mírou podpory. Tři skupinové domácnosti, z toho 2 skupinové domácnosti pro 6 klientů a 1 skupinová domácnost pro 5 klientů. Popis domácností viz kapitola č. 4.
- **Domova pro osoby se zdravotním postižením Mokré Lazce** bude 18 osob, bude se jednat o osoby s vysokou mírou podpory. Tři skupinové domácnosti, každá pro 6 klientů. Popis domácností viz kapitola č. 4.

- **Domova pro osoby se zdravotním postižením Kravaře** bude 12 osob, bude se jednat o osoby se střední mírou podpory. Dvě skupinové domácnosti, každá pro 6 klientů. Popis domácností viz kapitola č. 4.
- **Domova pro osoby se zdravotním postižením Ostrava** bude 18 osob, bude se jednat o osoby s vysokou mírou podpory. Tři skupinové domácnosti, každá pro 6 klientů. Popis domácností viz kapitola č. 4.

9.2 INDIKÁTORY

9.2.1 Stanovení počáteční a cílové hodnoty indikátorů.

Tabulka č. 9 Indikátory projektu

Název	Výchozí hodnota	Cílová hodnota
Nová kapacita podpořených zařízení pobytových sociálních služeb	0	65
Počet podpořených zázemí pro služby a sociální práci	0	4

Zdroj: Zámek Dolní Životice, p. o. (žadatel)

9.2.2 Způsob stanovení cílových hodnot indikátorů

Nová kapacita podpořených zařízení pobytových sociálních služeb

Tato hodnota je tvořena počtem klientů, kterým může být v jeden okamžik poskytnuta pobytová sociální služba.

Výchozí stav - představuje kapacitu pobytové sociální služby k datu podání žádosti. V případě, kdy vzniká zcela nové zázemí, může být výchozí hodnota nulová.

Výchozí hodnota: 0 (jedná se o zcela nové zázemí)

Cílová hodnota – skutečně vytvořená roční kapacita podpořených zařízení pobytových sociálních služeb.

Cílová hodnota: 65

V rámci realizace projektu dochází k uzavření ústavního zařízení a vytvoření 11 skupinových domácností pro celkem **65 klientů sociální služby** ve 4 nových objektech poskytujících sociální službu Domova pro osoby se zdravotním postižením.

Počet podpořených zázemí pro služby a sociální práci

Zázemí - jsou prostory a/nebo vybavení prostor, která jsou nezbytná pro realizaci daných služeb či aktivit. Jedná se nejen o nákup či výstavbu prostor, ale i o jejich rekonstrukci a úpravy, případně se může jednat pouze o jejich vybavení, pokud příslušné prostory nebudou pořízovány. Měrnou jednotkou je počet jednotlivých zázemí určených pro jednotlivé služby či aktivity, která jsou funkčně oddělena. V případě pobytových služeb jsou jednotlivé bytové jednotky se stejným určením v rámci jedné budovy počítány jako součást jednoho zázemí.

Výchozí hodnota: 0

Cílová hodnota – Plánovaný počet projektem nově vytvořených/rekonstruovaných/vybavených zázemí.

Cílová hodnota: 4

V rámci realizace projektu dochází k uzavření ústavního zařízení a vytvoření 11 skupinových domácností pro celkem 65 klientů sociální služby ve **4 nových objektech** poskytujících sociální službu Domova pro osoby se zdravotním postižením.

9.2.3 Vazba indikátorů na cíle projektu a podporované aktivity

Cíle projektu

- Zvýšení kvality a dostupnosti služeb deinstitucionalizací sociálních služeb za účelem sociálního začleňování.
- Transformace ústavní péče s cílem umožnit klientům sociální služby návrat či setrvání v přirozeném prostředí.

Podporované aktivity projektu

- V rámci realizace projektu dochází k vytvoření 11 skupinových domácností pro celkem 65 klientů sociální služby ve **4 nových objektech** poskytujících sociální službu Domova pro osoby se zdravotním postižením.
- Nákup vybavení pro zajištění provozu objektů v přímé návaznosti na poskytovanou registrovanou sociální službu.

Prostřednictvím podporovaných aktivit dojde k dosažení výše uvedených cílů a naplnění monitorovacích indikátorů projektu.

10 PŘIPRAVENOST PROJEKTU K REALIZACI

Tato kapitola bude dopracována po skončení projektové přípravy jednotlivých staveb projektu.

11 ZPŮSOB STANOVENÍ CEN DO ROZPOČTU PROJEKTU

Tato kapitola bude dopracována po skončení projektové přípravy jednotlivých staveb projektu.

12 ANALÝZA A ŘÍZENÍ RIZIK

S přípravou, realizací i následným provozem projektu jsou vždy spojená možná rizika, která je potřeba identifikovat a rovněž nalézt způsoby jejich eliminace. Uvědoměním si těchto rizik, stanovením a důsledným dodržováním opatření k jejich eliminaci je možné jim předejít či jejich vliv značně omezit s cílem zajistit bezproblémovost přípravy, realizace a provozu projektu (udržitelnosti projektu).

Identifikovaná rizika jsou uvedena v následující tabulce Analýza rizik, ve které jsou seřazena dle charakteru rizika (technická, finanční, právní, provozní, environmentální). V případě četnosti výskytu rizika jsou uvedeny vždy jedničky, a to z důvodu, že je počítáno max. s 1 případem četnosti rizika v rámci projektu.

Tabulka č. 10 Analýza rizik

Druh rizika a fáze projektu, ve které je možné riziko očekávat		Závažnost rizika (1 – nejnižší, 5 – nejvyšší)	Pravděpodobnost výskytu/četnost výskytu rizika (1 téměř vyloučená až 5 téměř jistá)	Předcházení/eliminace rizika
Technická rizika				
Přípravná	Nedostaty v projektové dokumentaci	3	2/1	Výběr zpracovatele se zkušenostmi s přípravou projektové dokumentace v oblasti výstavby objektů.
	Nesprávné naplánování technických postupů stavebních prací, nesprávná volba použité technologie a materiálu	5	2/1	Stanovení správného a logicky navazujícího technického postupu stavebních prací, volba správné technologie zkušenou projekční firmou ve spolupráci se žadatelem, dohled osoby s technickými znalostmi a zkušenostmi.
Realizační	Výběr nekvalitního dodavatele	5	3/1	Správně nastavené podmínky výběrového řízení, důraz na kvalifikační kritéria, výběr dodavatele s bohatými zkušenostmi.
	Nedodržení termínů realizace	4	3/1	Důkladné a reálné sestavení harmonogramu stavby a technologických postupů v závislosti na jejich obtížnosti a dalších aspektech. Ponechání si časových rezerv.
	Dodatečné změny požadavků investora	3	3/1	Pravidelné schůzky investora a dodavatele stavebních prací, průběžné řešení vzniklých požadavků.
	Nedostatečná koordinace stavebních prací	3	1/1	V rámci projektu bude působit technický dozor investora a investiční manažer projektu. Tito budou dohlížet na průběh stavebních prací. Budou rovněž stanoveny kontrolní dny, kdy bude probíhat kontrola průběhu stavby žadatelem, tj. odpovědným členem projektového týmu.
	Živelné pohromy (povodně), špatné klimatické podmínky při stavbě	4	1/1	Neovlivnitelné riziko, harmonogram stavebních prací je logicky nastaven s ohledem na sezónu.
	Nekvalitní projektový tým	3	1/1	Výběr členů týmu se zkušenostmi s realizací investičních projektů, správné nastavení a kontrola projektu, pravidelné schůzky projektového týmu.
	Zvýšení cen vstupů	4	3/1	Neovlivnitelné riziko, případné zvýšené ceny vstupů bude žadatel financovat ze svého rozpočtu.
Provozní	Nízká kvalita odvedené práce, následné problémy s provozem zrekonstruované budovy	4	3/1	Výběr spolehlivého dodavatele stavebních prací, správné nastavení smluvních podmínek, dohled stavebního dozoru na průběh stavebních prací, účast investora na kolaudaci a převzetí díla, zodpovědnost dodavatele stavby předat kvalitní dílo.

Finanční rizika				
Přípravná	Neobdržení dotace	5	2/1	Dodržování podmínek dotačního programu, kvalitní zpracování studie proveditelnosti, zapojení osob, které mají zkušenosti s dotačními programy.
	Nesprávná kalkulace rozpočtu (podcenění nebo přecenění některých položek)	4	1/1	Důsledné zpracování rozpočtu, ověření si cen předběžnými poptávkami a kalkulacemi, podložení rozpočtu nabídkami.
Realizační	Nedostatek finančních prostředků na předfinancování a v průběhu realizace projektu	5	1/1	Žadatel disponuje dostatečnými vlastními zdroji na předfinancování projektu a jeho financování v průběhu realizace.
	Riziko podvodu a korupčního jednání	5	2/1	Veřejné zakázky budou realizovány externí společnostmi, která ponese zodpovědnost za bezchybný průběh celého zadávacího řízení. Aktivní kontrola ze strany projektového týmu ve vztahu k dodavatelům. Aktivní kontrola projektového týmu ze strany zaměstnavatele.
Provozní	Zvýšené náklady na provoz/údržbu nových objektů	3	3/1	Zajištění dostatečného množství finančních prostředků na provoz a údržbu výstupů projektu.
Právní rizika				
Přípravná a realizační	Nedodržení právních norem ČR, EU	5	1 / 1	Důkladné seznámení se s podmínkami, metodickými podmínkami a aktuálním zněním zákonů, zapojení osob se znalostmi v oblasti zákonů a norem ČR a EU.
	Nedodržení pokynů pro zadávání veřejných zakázek	5	1/1	Nastudování podmínek, metodických podmínek a zákonů upravujících výběr dodavatelů a postup při zadávání veřejných zakázek. Výběr externího realizátora VZ na zhotovitele stavebních prací a dodavatele vnitřního vybavení.
	Nedodržení podmínek IROP	5	1/1	Nastudování povinných metodik řídicího orgánu, sestavení projektového týmu z osob mající zkušenosti s realizací projektů. Konzultace podmínek s poskytovatelem dotace.
	Nevyřešené vlastnické vztahy	1	1/1	Pozemky dotčené realizací projektu jsou ve vlastnictví žadatele, tj. Moravskoslezského kraje. Organizace Zámek Dolní Životice, má právo hospodaření se svěřeným majetkem kraje. Majetkoprávní vztahy jsou v rámci projektu vyřešeny.
	Neplnění dodavatelských smluv	3	2/1	Správné nastavení dodavatelských smluv, nastavení sankcí v případě jejich nedodržování.
Provozní rizika				
Provozní	Nedodržení monitorovacích indikátorů	5	1/1	Správné nastavení indikátorů.
	Nedostatek finančních prostředků v provozní fázi projektu	5	1/1	Žadatel disponuje dostatečným množstvím finančních prostředků pro financování provozu objektu.
	Nedostatek poptávky po službách	3	1/1	Vzhledem k praktickým zkušenostem žadatele, několikaletému provozu objektu lze předpokládat velký zájem klientů. V případě skutečné hrozby rizika - zorganizování informační kampaně se zaměřením na depistáž.

	Nedostupná kvalitní pracovní síla v době udržitelnosti projektu	4	2/1	Žadatel disponuje dostatečným počtem sociálních pracovníků a pracovníků v sociálních službách. Vzhledem k velikosti města Opavy, jeho blízkosti městům Ostrava, Bruntál, Krnov a počtu obyvatel v této oblasti je riziko nedostupné pracovní síly minimální.
Environmentální rizika				
Přípravná	Možnost zamítnutí realizace projektu z důvodu negativního vlivu na některé složky ŽP	1	1/1	Vliv projektu na životní prostředí se řeší v rámci přípravy projektové dokumentace pro stavební povolení. Zavedení opatření, které budoucí negativní vliv eliminují. Celý projekt je v místě, kde nedojde k negativnímu vlivu na životní prostředí.
Provozní	Nedodržení podmínek ochrany životního prostředí při provozu výstupů projektu	1	1/1	Nastavení podmínek provozu v souladu s ochranou životního prostředí.

Zdroj: Zámek Dolní Životice, p. o., vlastní zpracování

Na základě zpracované analýzy rizik byla tato vyhodnocena dle stupně významnosti. Vyhodnocení rizik projektu je uvedeno v tabulce č. 10 Vyhodnocení rizik dle stupně významnosti.

Tabulka č. 10 Vyhodnocení rizik dle stupně významnosti

Druh rizika	Závažnost rizika	Pravděpodobnost výskytu/četnost výskytu rizika	Stupeň významnosti rizika
Technická rizika			
Nedostatky v projektové dokumentaci	3	2	6 (mírně významné)
Nesprávné naplánování technických postupů stavebních prací, nesprávná volba použité technologie a materiálu	5	2	10 (mírně významné)
Výběr nekvalitního dodavatele	5	3	15 (středně významné)
Nedodržení termínu realizace	4	3	12 (středně významné)
Dodatečné změny požadavků investora	3	3	9 (mírně významné)
Nedostatečná koordinace stavebních prací	3	1	3 (zanedbatelné)
Živelné pohromy	4	1	4 (zanedbatelné)
Nekvalitní projektový tým	3	1	3 (zanedbatelné)
Zvýšení cen vstupů	4	3	12 (středně významné)
Nízká kvalita odvedené práce, následné problémy s provozem budovy	4	3	12 (středně významné)
Finanční rizika			
Neobdržení dotace	5	2	10 (mírně významné)
Nesprávná kalkulace rozpočtu (podcenění nebo přecenění některých položek)	4	1	4 (zanedbatelné)
Nedostatek finančních prostředků na předfinancování a v průběhu realizace projektu	5	1	5 (zanedbatelné)
Riziko podvodu a korupčního jednání	5	2	10 (mírně významné)
Zvýšené náklady na provoz/údržbu nových objektů	3	3	9 (mírně významné)
Právní rizika			
Nedodržení právních norem ČR, EU	5	1	5 (zanedbatelné)
Nedodržení pokynů pro zadávání VZ	5	1	5 (zanedbatelné)
Nedodržení podmínek IROP	5	1	5 (zanedbatelné)

Nevyřešené vlastnické vztahy	1	1	1 (zanedbatelné)
Neplnění dodavatelských smluv	3	2	6 (mírně významné)
Provozní rizika			
Nedodržení monitorovacích indikátorů	5	1	5 (zanedbatelné)
Nedostatek finančních prostředků v provozní fázi projektu	5	1	5 (zanedbatelné)
Nedostatek poptávky po službách	3	1	3 (zanedbatelné)
Nedostupná kvalitní pracovní síla v době udržitelnosti projektu	4	2	8 (mírně významné)
Environmentální rizika			
Možnost zamítnutí realizace projektu z důvodu negativního budoucího vlivu na některé složky ŽP	1	1	1 (zanedbatelné)
Nedodržení podmínek ochrany životního prostředí při provozu výstupů projektu	1	1	1 (zanedbatelné)

Zdroj: Zámek Dolní Životice, p. o., vlastní zpracování

pozn.: Stupeň významnosti dle počtu bodů - zanedbatelný (1-5), mírně významný (6-10), středně významný (11-15), významný (16-20), velice významný (21-25)

13 VLIV PROJEKTU NA HORIZONTÁLNÍ KRITÉRIA

13.1 PODPORA ROVNÝCH PŘÍLEŽITOSTÍ A NEDISKRIMINACE

- Projekt je v souladu s horizontálním kritériem.
- Projekt je pozitivní k horizontálnímu principu – zaměření projektu – projekt řeší zkvalitnění sociální služby poskytované příspěvkovou organizací Zámek Dolní Životice a Fontána.
- Nově vybudované objekty domovů pro osoby se zdravotním postižením jsou koncipovány jako bezbariérové, čímž umožní přístup ke službě znevýhodněným osobám a také umožní jejich lepší zapojení do života v okolí služby. Projekt je přímo zaměřen na znevýhodněnou sociální skupinu, která je ohrožena sociálním vyloučením a projekt tak přispívá k jejímu začleňování do společnosti.
- Zámek Dolní Životice, příspěvková organizace, a Fontána, příspěvková organizace, které poskytují danou sociální službu dle zákona č. 108/2006 Sb., o sociálních službách, ve znění pozdějších předpisů, nediskriminují žádného zájemce o poskytování sociální služby. Projekt přispívá k sociální spravedlnosti, kdy se snaží rozdělit příležitost na dostupnou sociální službu mezi rozdílné sociální skupiny.

Projekt má kladný vliv na podporu rovných příležitostí a nediskriminaci

13.2 PODPORA ROVNOSTI MEZI MUŽI A ŽENAMI

- Projekt je v souladu s horizontálním kritériem.
- Projekt je neutrální k horizontálnímu principu – zaměření projektu – projekt řeší zkvalitnění sociální služby poskytované příspěvkovými organizací Zámek Dolní Životice a Fontána.
- Výstupy projektu mohou využívat muži i ženy bez rozdílu, nejsou zde žádné překážky pro využívání sociálních služeb jak muži, tak ženami. Nedochozí zde k žádné diskriminaci dle pohlaví.

Projekt má neutrální vliv na podporu rovnosti mezi muži a ženami.

13.3 UDRŽITELNÝ ROZVOJ

- Projekt je v souladu s udržitelným rozvojem.
- Projekt je neutrální k horizontálnímu principu – zaměření projektu – projekt řeší zkvalitnění sociální služby poskytované příspěvkovými organizací Zámek Dolní Životice a Fontána.
- Nejsou identifikovány negativní vlivy na udržitelný rozvoj – nedochází ke zhoršení ochrany zdraví, bezpečnosti provozu, negativnímu vlivu na životní prostředí. Pouze v realizační fázi se mohou objevit krátkodobé negativní vlivy stavebních prací na životní prostředí, které však po jejich ukončení budou eliminovány.
- Pro trvalou sociální udržitelnost (vedle environmentální a ekonomické) je důležité, aby životní úroveň každého jednotlivce byla adekvátní a bezpečná. Tomuto pilíři se postupně přidává stále větší význam a udržitelný rozvoj je čím dál častěji chápán jako trvalé zlepšování sociálních podmínek v rámci ekologické únosnosti Země. Projekt vede k naplnění principu dlouhodobé perspektivy a kvality života, kdy lidé mají přirozené právo na kvalitní život.

Projekt má neutrální vliv na udržitelný rozvoj (životní prostředí).

14 ZÁVĚREČNÉ VYHODNOCENÍ EFEKTIVITY A UDRŽITELNOSTI PROJEKTU

Udržitelnost projektu je zajištěna po stránce administrativní, provozní i finanční. S udržitelností projektu je počítáno po dobu 5 let po datu provedení poslední platby dotace ze strany ŘO IROP příjemci.

14.1 ZAJIŠTĚNÍ ADMINISTRATIVNÍ KAPACITY

Po celou dobu udržitelnosti bude fungovat projektový tým, složený z 6 členů, který bude poskytovat součinnost, bude dohlížet na provoz výstupů projektu, na dodržení indikátorů projektu. V rámci realizace projektu a ani v době udržitelnosti se nepředpokládá vznik nového pracovního místa, do projektu budou zapojeni stávající zaměstnanci Moravskoslezského kraje a příspěvkové organizace Zámek Dolní Životice a Fontána.

14.2 ZAJIŠTĚNÍ PROVOZU PRO ŘÍZENÍ PROJEKTU

Vlastníkem řešených nemovitostí je Moravskoslezský kraj. Příspěvkové organizace budou mít právo disponovat se svěřeným majetkem. Po dobu udržitelnosti projektu bude v provozu i nově pořízené vybavení.

Po dobu udržitelnosti projektu bude v platnosti Smlouva o závazku veřejné služby a vyrovnávací platbě za jeho výkon (Pověřovací akt) mezi příspěvkovými organizacemi Zámek Dolní Životice a Fontána a Moravskoslezským krajem. Současná Smlouva o závazku veřejné služby (Pověřovací akt) platí do 31. 12. 2024. Následně bude Moravskoslezským krajem vydán další Pověřovací akt pro poskytování služby domova pro osoby se zdravotním postižením, a to tak, aby pokryl celou dobu udržitelnosti projektu.

Po celou dobu udržitelnosti bude příspěvková organizace Zámek Dolní Životice hradit provoz objektů – Domova pro osoby se zdravotním postižením v Opavě, Kravařích a Mokřých Lazcích a organizace Fontána bude hradit provoz objektu Domova pro osoby se zdravotním postižením v Ostravě.

Případné opravy pořízeného vybavení bude v době záručního servisu hradit dodavatel vybavení a po uplynutí záruční doby budou opravy hrazeny z rozpočtů příspěvkových organizací.

15 STAVEBNÍ ŘÍZENÍ

Tato kapitola bude dopracována po skončení projektové přípravy jednotlivých staveb projektu.

16 FINANČNÍ ANALÝZA

Tato kapitola bude dopracována po skončení projektové přípravy jednotlivých staveb projektu.

SEZNAM TABULEK

- Tabulka č. 1 Termíny jednotlivých aktivit projektu
- Tabulka č. 2 Hlavní aktivity projektu
- Tabulka č. 3 Zhodnocení kritérií transformace a deinstitucionalizace
- Tabulka č. 4 SWOT analýza
- Tabulka č. 5 Dopady a přínosy projektu
- Tabulka č. 6 Porovnání současného stavu a stavu po realizaci projektu
- Tabulka č. 7 Složení projektového týmu, včetně kvalifikace jeho členů
- Tabulka č. 8 Popis transformačního týmu
- Tabulka č. 9 Indikátory projektu
- Tabulka č. 10 Analýza rizik
- Tabulka č. 11 Vyhodnocení rizik dle stupně významnosti