

PETICE

MORAVSKOSLEZSKÝ KRAJ Krajský úřad podatelna -4-	Zpracov.
Došlo: 18.03.2024	Spis.zn.
Č.j.: MSK 394N	Sk.zn./lh.
Listy: 1 / Přílohy: 1	

Moravskoslezský kraj
28. října 2771/17
702 00 Moravská Ostrava a Přívoz

OBECNÍ ÚŘAD Jakubčovice n/O	Č.dop.
Došlo: 18.3.2024	Zprac.
Č.j.	Ukl.zn.



KUMSP011QRKS

V Jakubčovicích nad Odrou 9.3.2024

Petice podle § 1 zákona č. 85/1990 Sb., o právu petičním

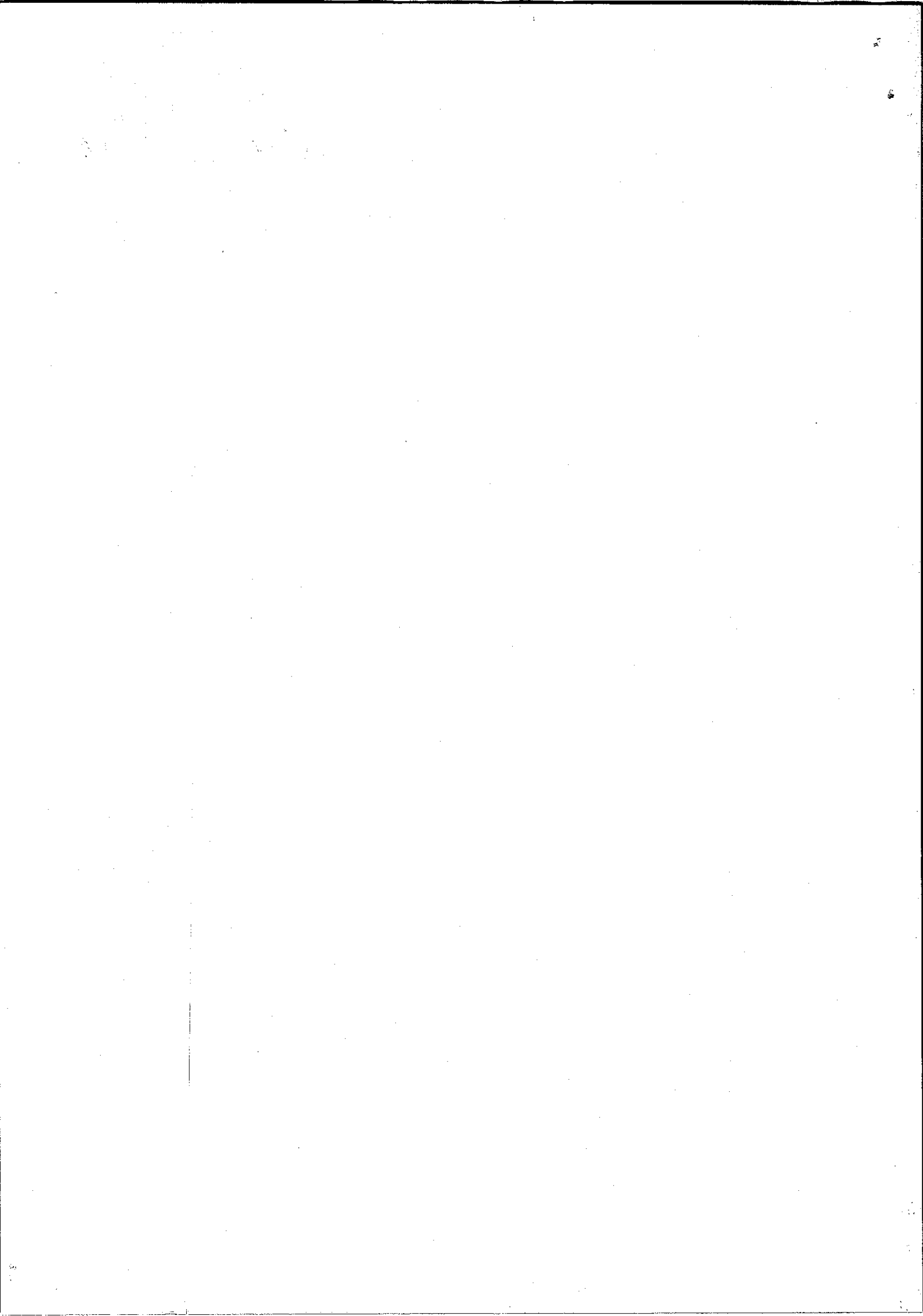
Věc: Nesouhlas s vybudováním nové komunikace od kamenolomu v Jakubčovicích nad Odrou na pozemcích parcel č.

v Jakubčovicích nad Odrou a v Loučkách u Oder.

My, občané České republiky, zejména občané obce Jakubčovice nad Odrou, nesouhlasíme s vybudováním komunikace, která má být vybudována na pozemcích parcel č. [redacted] v Jakubčovicích nad Odrou.

Důvody nesouhlasu:

1. Výstavbou komunikace dojde k zhoršení životního prostředí pro podstatně více obyvatel a větší část obce, než tomu je doposud, a to zejména obyvatelé části obce která se nově dostane do přímého kontaktu s novou komunikací. Hlukem a prachem bude nově obtěžováno celé Sídliště, ul. Školní, Mateřská škola, Základní škola, sportovní areál, a i obyvatelé ve vedlejší obci.
2. Výstavbou komunikace nedojde k vyřešení problému přetížení, znečištění a omezení komunikace mezi Odrami a Jakubčovicemi nákladními automobily. Problémy, s nákladní dopravou, které budou v budoucnu řešeny se posunou o cca 500 m dále do jiné obce, do Louček nad Odrou.
3. Nedojde k vyřešení ohrožení, omezení a znečištění nejen chodců ale i ostatních automobilů, které využívají komunikaci mezi Odrami a Jakubčovicemi nad Odrou. Silnice je v současnosti znečištěna až po město Odry.
4. V místě, kde je plánován nájezd nákladních automobilů na silnici, se budou tvořit kolony nákladních vozidel, a to se všemi důsledky z tohoto řešení plynoucími. Dále se prudce zvýší již současná hlučnost, která je denně od brzkých ranních hodin do večerních hodin v Jakubčovicích, hluk se bude rozléhat údolím mezi rodinné domy, a to zejména na ul. Školní a Sídliště.



5. Kolonami, které se budou tvořit v místech před kruhovým objezdem, kde je plánována silnice, případně sjezdem z této silnice bude ohrožen integrovaný záchranný systém plynulou průjezdností. Současná hlavní silnice je hlavním tahem mezi obcemi Odry, Jakubčovice nad Odrou, Heřmánky, Spálov ad.
6. Kruhový objezd je plánován v místě, kde je z důvodu převýšení silnice již v současné době nepřehledná situace a potenciálně hrozí střety osobních i nákladních automobilů.
7. Odstraněním lesního porostu a následným odstraněním skály bude narušena statika půdy na obou stranách komunikace, včetně statika domů na sousedním sídlišti v Jakubčovicích nad Odrou. Vybudovat obousměrnou cestu pro kamiony /místo dnešní lesní pěšiny v břehu nad železniční tratí? Odstranit další kus skály, odbagrovat část kopce, vykácet (zrušit) les okolo..
8. Komunikací v blízkosti lesa a vodního toku dojde k znečištění ovzduší (emise), ke kterému dochází hlavně vlivem špatného spalování směsi paliva, a to zejména únikem nespálených zbytků uhlíku – díky a oxidem uhelnatým, a emisemi oxidů dusíku. Prostřednictvím tohoto zdroje se do ovzduší dostanou především oxidy dusíku (zejména oxid dusičitý), suspendované částice frakce PM₁₀ a PM_{2,5} (prachové částice), oxid uhelnatý a uhlovodíky.
9. Komunikace a zejména provoz na této komunikaci bude ohrožovat železniční trať, která je v těsné blízkosti a její okolí. Hrozí znečištění a poškození kolejí při přejezdu nákladními automobily, které se opakovaně vyskytuje již v současnosti. Bude narušena půdní statika železniční tratě.
10. Zastávka vlakového nádrží bude obklopena nákladními automobily, bude ohrožena bezpečnost občanů a zejména dětí cestujících vlakem, přitom je vlaková zastávka považována za spádovou pro několik okolních obcí.
11. Na vlakovou zastávku by bylo nutno vybudovat „přechod pro chodce“, osvětlený a z důvodu velkého nebezpečí střetu s chodci také vybavený semaforem.
12. Dojde k nevratné devastaci ekosystému v Chráněné krajinné oblasti Poodří na okolních polích můžete pozorovat řadu ptáků – zejména dravců (káně lesní, poštolka obecná). Ze savců je pole domovem hraboše polního, zajíce polního a spatřit lze také srnce obecného. Z hnízdicích mokřadních a vodních druhů ptáků zde můžeme pravidelně spatřit volavku popelavou a čápa černého, ledňáčka a čejka obecná, která zde i hnízdí. Stromové porosty jsou domovem mnoha ptačích druhů (brhlíka lesního, lejska bělokrkého). Ve zdejších vodách jsou raci říční, kdy je jejich populace na ústupu a výstavbou dané komunikace by se omezila a ohrozila jejich přirozená nika. Stavbou komunikace dojde k nevratnému poškození ekosystému v regionu Poodří pro současnou a budoucí generaci.
13. Dojde k znehodnocení zemědělských pozemků, které jsou nyní v soukromém vlastnictví a jsou využívány místními zemědělci.
14. Parcela p.č. 669/1 je v intravilánu obce vedena jako „NEZASTAVITELNÉ ÚZEMÍ“ plochy jsou vedeny jako „Plochy přírodní“. Na předpokládané trase se nachází „Lokální biocentrum“. Parcela je zemědělská půda a je pod ochranou zemědělské půdy 7.22.13/III. 4-2,0 a vedlejší parcela 7.27.41/IV. 1- 1,7.
15. Silnice bude dále ohrožovat nejen vodní zdroje, ale prvořadě řeku Odru a její okolí, která je v těsné blízkosti plánované výstavby komunikace. V řece nyní žijí raci a ryby, kterým hrozí vyhynutí. Hrozí znečištění, které se v současné době opakovaně vyskytuje v okolí kamenolomu v řece Odře. Voda z komunikací obsahuje znečištění, nejdůležitější jsou těžké kovy a PAU nadále hrozí přímá kontaminace zdrojů pitné vody.

16. Zásahem do koryta řeky Odry roste riziko povodní, které zaplavily obec Loučky nad Odrou v letech 1995, se zvýšenou hladinou řeky se v této oblasti potýkáme každoročně. Obáváme se zvýšeného rizika větších škod na majetku způsobených případnou povodňovou vlnou, která se nerozlije do polí u tratě jako dosud, ale naopak, ve větší síle proteče Jakubčovicemi, pokud se voda opře o umělou hráz vytvořenou právě plánovanou cestou.
17. Kamenolom byl založen v letech 1870, od té doby až doposud v jeho blízkém okolí, byla a je budována výstavba rodinných domů, činžovních domů. Tato výstavba probíhá a probíhala na základě vlastního, svobodného rozhodnutí obyvatelů této části Jakubčovic nad Odrou. Jejich situace není lehká, ale není řešením výstavbou komunikace přenést problémy na obyvatele jiné části této obce (v přímém kontaktu s novou komunikací, hlukem a prachem bude celé Sídliště, ul. Školní, Mateřská škola, Základní škola, sportovní areál) a následně i obyvatelé ve vedlejší obci.
- 18. Realizací stavby dojde z důvodu velkého nárůstu již dnes velké prašnosti tak nárůstu již dnes velké hlučnosti jak samotného kamenolomu, tak provozem kamionů k ohrožení atraktivity bydlení v Jakubčovicích nad Odrou a zejména zničení rekreační funkce území. Dojde k porušení všech zásad zájmu ochrany přírody a krajiny. V těsné blízkosti nad zamýšlenou komunikací se nachází chatová osada v katastru obce Loučky.**

Navrhujeme několik řešení současného problému:

- a) Nejefektivnějším řešením by bylo otevřít v areálu kamenolomu druhou váhu, která je tam již nyní, tím by se zrychlilo odbavování automobilů. Zároveň rozšířit úpravou již stávající areál v kamenolomu na průjezd nákladních automobilů. Současně investovat do vlastní kvalitní a spolehlivé techniky na umývání a zametání silnice.
- b) Provést zpevnění (asfaltové, živičné, betonové) vnitřních komunikací, zejména sjezdových tras z jednotlivých etáží tak, aby nečistota z automobilů opadala již na sjezdových komunikacích z etáží k váze a následně na myčku, která je v současné době neefektivní a není schopna vrstvu bláta z automobilu smýt. Po umytí následovat osušení, příp. odstavení automobilu na nezbytně nutnou dobu, než voda z automobilu alespoň částečně oteče.
- c) Pro zamezení čekání kamionů na odbavení na komunikaci z Oder do Vítkova vytvořit v areálu kamenolomu takové podmínky, aby kamiony čekaly na váhu odstavené v areálu kamenolomu a nevytvářely tak kolonu na hlavní silnici u rodinných domů.
- d) Zavést taková vnitropodniková pravidla a zavést v platnost taková organizační opatření, aby se znečištěný nákladní automobil nedostal na pozemní komunikaci.
- e) V podobě využití železniční tratě a vybudování překladiště Mankovicích v blízkosti dálnice u Kafilérie, došlo by nejen k odlehčení od nákladní dopravy nejen v Jakubčovicích nad Odrou, ale i ve městě Odry, kde nákladní automobily projíždějí.
- f) Vybudování přímé cesty od kamenolomu na hlavní cestu mezi Odrami a Potštátem.
- g) Organizací pracovní doby řidičů nákladních automobilů firmy XForce. Ranní směnu nastupují od 6 hodiny ranní, poté přijedou ve stejný čas ke



kamenolomu a způsobují ucpání cest. Ohrožují a omezují ostatní účastníky silničního provozu na úseku mezi Odrami a Vítkovem. Mezi ně ve stejnou dobu přijíždějí i soukromí dopravci.

Děkujeme za pochopení



Za petiční výbor:



Za petiční výbor je oprávněn jednat:

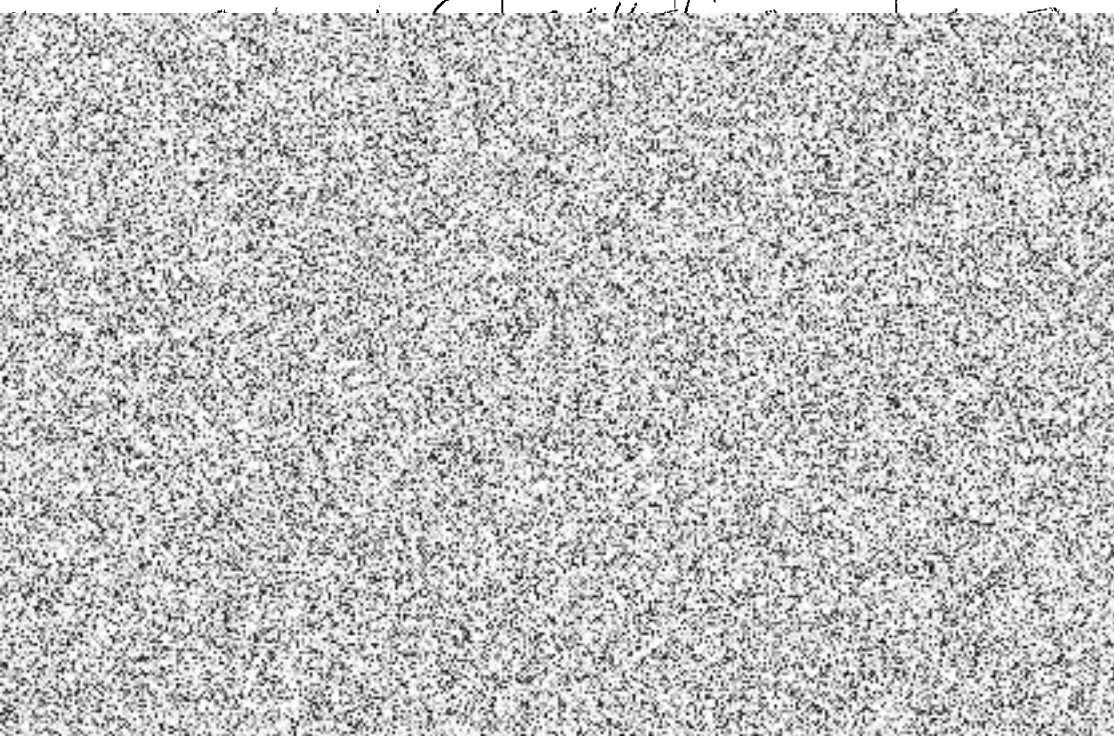


Podpisový arch k petici

Věc (obsah petice): Nesouhlas s vybudováním nové komunikace od kamenolomu v Jakubčovicích nad Odrou na pozemcích parcel č.  56  v Jakubčovicích nad Odrou.



jako osoba oprávněná jednat za petiční výbor ve styku s příslušnými orgány.

Číslo	Jméno a příjmení	Adresa	Podpis
1			
2			
3			
4			
5			
6			
7			
8			
9			
10			

11	
12	
13	
14	
15	
16	
17	
18	
19	
20	
21	
22	
23	
24	
25	
26	
27	
28	
29	
30	
31	
32	
33	
34	

Handwritten text at the bottom of the page, possibly a signature or date, including the number '10'.

35			2
36			7
37			7
38	L		7
39	L		5
40			2
41			2
42	P		1
43	N		1
44	J		2
45	R		2
46	A		2
47	D		2
48			2
49	Z		1
50	Z		1
51			
52	2		
53	Z		
54	R		
55	K		
56	C		
57	C		
58	D		

59				
60				
61				
62				
63				
64				
65				
66				
67				
68				
69				
70				
71				
72				
73				
74				
75				
76				
77				
78				
79				
80				
81				
82				

83	
84	
85	
86	
87	
88	
89	E
90	
91	✓
92	K
93	
94	
95	
96	
97	
98	
99	
100	