



KUMSP01096VY

MORAVSKOSLEZSKÝ KRAJ - KRAJSKÝ ÚŘAD

ČÍSLO SMLOUVY (DODATKU) -5-

02180

poř. číslo

2022

rok

KPP

zkr. odb.

SMLOUVA o poskytnutí dotace z rozpočtu Moravskoslezského kraje

I. Smluvní strany

1. Moravskoslezský kraj

se sídlem:

zastoupen:



naměstkem nejtmána kraje

IČO:

70890692

DIČ:

CZ70890692

bankovní spojení:

UniCredit Bank Czech Republic and Slovakia, a. s.

číslo účtu:

2106597481/2700

(dále jen „poskytovatel“)

a

2. Breathless Films s. r. o.

se sídlem:

Rybná 683/17, 110 00 Praha 1

zastoupen:

ednatelem

IČO:

07420986

bankovní spojení:



číslo účtu:

Zapsán v obchodním rejstříku vedeném Městským soudem v Praze sp. Zn. C 300741

(dále jen „příjemce“)

II. Základní ustanovení

1. Tato smlouva je veřejnoprávní smlouvou uzavřenou dle § 10a odst. 5 zákona č. 250/2000 Sb., o rozpočtových pravidlech územních rozpočtů, ve znění pozdějších předpisů (dále jen „zákon č. 250/2000 Sb.“).
2. Dotace je ve smyslu zákona č. 320/2001 Sb., o finanční kontrole ve veřejné správě a o změně některých zákonů (zákon o finanční kontrole), ve znění pozdějších předpisů (dále jen „zákon o finanční kontrole“), veřejnou finanční podporou a vztahují se na ni ustanovení tohoto zákona.
3. Smluvní strany prohlašují, že pro právní vztah založený touto smlouvou jsou stejně jako ustanovení této smlouvy právně závazná ustanovení obsažená ve vyhlášeném dotačním programu Podpora natáčení audiovizuálních děl v Moravskoslezském kraji 2022 (dále jen „Dotační program“), o jehož vyhlášení rozhodla rada kraje svým usnesením č. 27/1803 ze dne 11.10.2021.
4. Neoprávněné použití dotace nebo zadržetí peněžních prostředků poskytnutých z rozpočtu poskytovatele je porušením rozpočtové kázně podle § 22 zákona č. 250/2000 Sb. V případě porušení rozpočtové kázně bude postupováno dle zákona č. 250/2000 Sb.
5. Příjemce prohlašuje, že není obchodní společností, ve které veřejný funkcionář uvedený v § 2 odst. 1 písm. c) zákona č. 159/2006 Sb., o střetu zájmů, ve znění pozdějších předpisů (člen vlády nebo vedoucí jiného ústředního správního úřadu, v jehož čele není člen vlády), nebo jím ovládaná osoba vlastní podíl představující alespoň 25% účast společníka v obchodní společnosti. Příjemce bere na vědomí, že pokud je uvedeně prohlášení nepravdivé, bude to považováno za porušení této smlouvy a neoprávněné použití dotace.

III. Předmět smlouvy

1. Předmětem této smlouvy je závazek poskytovatele poskytnout příjemci podle dále sjednaných podmínek účelově určenou dotaci a závazek příjemce tuto dotaci přijmout a užít v souladu s jejím účelovým určením a za podmínek stanovených touto smlouvou.

IV. Účelové určení a výše dotace

1. Poskytovatel podle této smlouvy poskytne příjemci neinvestiční dotaci v maximální výši **50 %** skutečně vynaložených uznatelných nákladů na část výroby audiovizuálního díla s názvem **MORD** na území Moravskoslezského kraje (dále jen „projekt“), maximálně však ve výši **1.500.000 Kč** (slovy jedenmilionpětsettisíc korun českých), účelově určenou k úhradě uznatelných nákladů projektu vymezených v čl. VI této smlouvy. Projekt je tvořen pouze vlastním natáčením audiovizuálního díla (dále jen „AVD“) na území Moravskoslezského kraje. Podrobnější údaje o AVD jsou obsaženy v přílohách č. 1 a č. 2 této smlouvy.
2. Procentní podíl dotace na předpokládaných uznatelných nákladech projektu vyplývá z nákladového rozpočtu projektu (příloha č. 3 této smlouvy) a může být nižší než maximální procentní podíl dotace na skutečných uznatelných nákladech projektu.

Konečná výše dotace bude stanovena s ohledem na skutečnou výši uznatelných nákladů uvedených a doložených v rámci závěrečného vyúčtování.

Pokud budou skutečné uznatelné náklady projektu nižší než předpokládané uznatelné náklady, konečná výše dotace se bude rovnat maximální výši dotace (1.500.000 Kč), nedojde-li k překročení stanoveného maximálního procentního podílu dotace na skutečných uznatelných nákladech projektu.

Pokud budou skutečné uznatelné náklady projektu nižší než předpokládané uznatelné náklady a dotace v maximální výši (1.500.000 Kč) by překročila stanovený maximální procentní podíl dotace na skutečných uznatelných nákladech projektu, konečná výše dotace se sníží tak, aby tento procentní podíl byl zachován.

Pokud skutečné uznatelné náklady projektu se budou rovnat předpokládaným uznatelným nákladům nebo je překročí, konečná výše dotace se nezvyšuje a příjemce obdrží 1.500.000 Kč.

3. Účelem poskytnutí dotace je podpora realizace projektu příjemcem za podmínek stanovených v této smlouvě.

V. Závazky smluvních stran

1. Poskytovatel se zavazuje poskytnout příjemci dotaci na projekt převodem na účet příjemce uvedený v čl. I této smlouvy ve dvou splátkách. První splátka ve výši 50 % maximální částky dotace dle čl. IV odst. 1 této smlouvy, tedy 750.000 Kč (slovy sedmsetpadesát tisíc korun českých), bude na účet příjemce převedena do 30 dnů od nabytí účinnosti této smlouvy. Druhá splátka bude na účet příjemce převedena do 60 dnů ode dne předložení bezchybného závěrečného vyúčtování; výše splátky bude stanovena v souladu s čl. IV odst. 2 a 3 této smlouvy. Příjemce je povinen vyzvat písemně poskytovatele ke kontrolnímu zhlédnutí finálního hrubého stříhu celého AVD, které se uskuteční na území Moravskoslezského kraje, za účelem zjištění, že se dílo v zásadních parametrech neliší od parametrů uvedených v žádosti a jejích přílohách, nejpozději 3 týdny před jeho konáním. Neučiní-li příjemce tuto výzvu nebo zmaří-li kontrolní zhlédnutí, nebude k předložení závěrečného vyúčtování přihlíženo.
2. Příjemce se zavazuje při použití peněžních prostředků splnit tyto podmínky:
 - a) řídit se při použití poskytnuté dotace touto smlouvou, podmínkami uvedenými v Dotačním programu a právními předpisy,
 - b) použít poskytnutou dotaci v souladu s jejím účelovým určením dle čl. IV této smlouvy a pouze k úhradě uznatelných nákladů vymezených v čl. VI této smlouvy,

- c) nepřekročit stanovený 50% podíl poskytovatele na skutečně vynaložených uznatelných nákladech projektu,
 - d) dodržet nákladový rozpočet, který tvoří přílohu č. 3 této smlouvy a je její nedílnou součástí. Od tohoto nákladového rozpočtu je možno se odchýlit jen následujícím způsobem:
 - bez omezení provádět vzájemné finanční úpravy jednotlivých nákladových položek v rámci jednoho druhu uznatelného nákladu za předpokladu, že bude dodržena stanovená výše příslušného druhu uznatelného nákladu, stanovený procentuální podíl finanční spoluúčasti dotace na celkových uznatelných nákladech projektu a změny nebudou mít vliv na stanovené účelové určení,
 - vzájemnými finančními úpravami jednotlivých nákladových druhů navýšit jednotlivý druh uznatelných nákladů (uvedený v nákladovém rozpočtu projektu) maximálně o 20 % z částky dotace přiznané na tento nákladový druh za předpokladu, že bude dodržena celková výše poskytnuté dotace, stanovený procentuální podíl spoluúčasti dotace na celkových uznatelných nákladech projektu a provedené změny nebudou mít vliv na účelové určení; na snižování uznatelných nákladů v jednotlivých nákladových druzích se omezení nevztahuje,
 - e) vrátit nevyčerpané finanční prostředky poskytnuté dotace, jsou-li vyšší než 10 Kč, zpět na účet poskytovatele do 7 kalendářních dnů ode dne předložení závěrečného vyúčtování, nejpozději však do 7 kalendářních dnů od termínu stanoveného pro předložení závěrečného vyúčtování. Rozhodným okamžikem vrácení nevyčerpaných finančních prostředků dotace zpět na účet poskytovatele je den jejich odepsání z účtu příjemce,
 - f) v případě, že realizaci projektu nezačíná nebo ji přerušil z důvodu, že projekt nebude dále uskutečňovat, do 7 kalendářních dnů ohlásit tuto skutečnost administrátorovi písemně nebo ústně do písemného protokolu a následně vrátit dotaci zpět na účet poskytovatele v plně poskytnuté výši do 7 kalendářních dnů ode dne ohlášení, nejpozději však do 7 kalendářních dnů ode dne, kdy byl toto ohlášení povinen učinit. Rozhodným okamžikem vrácení finančních prostředků dotace zpět na účet poskytovatele je den jejich odepsání z účtu příjemce,
 - g) nepřevést poskytnutou dotaci na jiný právní subjekt.
3. Příjemce se zavazuje dodržet tyto podmínky související s účelem, na něž byla dotace poskytnuta:
- a) řídit se při vyúčtování poskytnuté dotace touto smlouvou, podmínkami uvedenými v Dotačním programu a právními předpisy,
 - b) zrealizovat projekt vlastním jménem, na vlastní účet a na vlastní odpovědnost a naplnit účelové určení dle čl. IV této smlouvy,
 - c) dosáhnout stanoveného účelu, tedy zrealizovat projekt, nejpozději do 1.11.2023,
 - d) vést oddělenou účetní evidenci celého realizovaného projektu dle zákona č. 563/1991 Sb., o účetnictví, ve znění pozdějších předpisů (dále jen „zákon o účetnictví“), a to v členění na náklady financované z prostředků dotace a náklady financované z jiných zdrojů. Tato evidence musí být podložena účetními doklady ve smyslu zákona o účetnictví. Čestné prohlášení příjemce o vynaložení peněžních prostředků v rámci uznatelných nákladů realizovaného projektu není považováno za účetní doklad. Povinnost dle tohoto ustanovení se nevztahuje na příjemce, kteří nemají povinnost vést účetnictví dle zákona o účetnictví nebo vedou jednoduché účetnictví dle zákona o účetnictví,
 - e) označit originály všech účetních dokladů vztahujících se k projektu názvem projektu, nebo jiným označením, které projekt jasně identifikuje, u dokladů, k jejichž úhradě byla nebo má být použita dotace, pak navíc uvést formulaci „Financováno z rozpočtu MSK“, číslo smlouvy a výši použité dotace v Kč,
 - f) zajistit, aby z účetních dokladů vztahujících se k uznatelným nákladům projektu bylo zřejmé místo plnění poskytnuté příjemci a skutečnost, že plnění bylo poskytnuto subjektem se sídlem nebo provozovnou na území Moravskoslezského kraje,
 - g) na požádání umožnit poskytovateli nahlédnutí do všech účetních dokladů týkajících se projektu,
 - h) předložit poskytovateli do 15. 1. 2023 zprávu o tom, v jaké výši byla k 31. 12. 2022 použita poskytnutá dotace,

- i) předložit poskytovateli závěrečné vyúčtování celého realizovaného projektu, jež je finančním vypořádáním ve smyslu § 10a odst. 1 písm. d) zákona č. 250/2000 Sb., **nejpozději do 2. 1. 2024**. Závěrečné vyúčtování se považuje za předložené poskytovateli dnem jeho předání k přepravě provozovateli poštovních služeb nebo podáním na podatelnu krajského úřadu,
- j) předložit poskytovateli závěrečné vyúčtování celého realizovaného projektu dle písm. i) tohoto odstavce smlouvy na předepsaných formulářích, úplné a bezchybné, včetně
- závěrečné zprávy jako slovního popisu realizace projektu s uvedením jeho výstupů a celkového zhodnocení,
 - seznamu účetních dokladů vztahujících se k uznatelným nákladům projektu včetně uvedení obsahu jednotlivých účetních dokladů,
 - kopií účetních dokladů týkajících se dotace včetně dokladů o jejich úhradě (v případě nesrovnalostí může být příjemce vyzván k předložení kopií účetních dokladů týkajících se ostatních uznatelných nákladů projektu),
 - denních zpráv s obsahem obvyklým ve filmové produkci ke všem natáčecím dnům uskutečněným na území Moravskoslezského kraje,
 - dokladů prokazujících způsob prezentace Moravskoslezského kraje dle čl. VII této smlouvy,
 - čestného prohlášení osoby oprávněné zastupovat příjemce o úplnosti, správnosti a pravdivosti závěrečného vyúčtování,
 - kopií dokladů o výši veřejné finanční podpory, mimo dotace dle této smlouvy, pokud příjemce takovou finanční podporu na úhradu uznatelných nákladů projektu obdržel; pokud takovou veřejnou finanční podporu příjemce neobdržel, doloží čestné prohlášení o neexistenci takových finančních prostředků,
- k) řádně v souladu s právními předpisy uschovat originály všech účetních dokladů vztahujících se k projektu,
- l) umožnit poskytovateli v souladu se zákonem o finanční kontrole řádné provedení průběžné a následné kontroly hospodaření s veřejnými prostředky z poskytnuté dotace, jejich použití dle účelového určení stanoveného touto smlouvou, provedení kontroly faktické realizace činnosti na místě a předložit při kontrole všechny potřebné účetní a jiné doklady. Kontrola na místě bude dle pokynu poskytovatele provedena v sídle příjemce, v místě realizace projektu nebo v sídle poskytovatele,
- m) při peněžních operacích dle této smlouvy převádět peněžní prostředky na účet poskytovatele uvedený v čl. I této smlouvy a při těchto peněžních operacích vždy uvádět variabilní symbol 2200007323,
- n) nepřevést realizaci projektu na jiný právní subjekt,
- o) neprodleně, nejpozději však do 15 kalendářních dnů, informovat poskytovatele o všech změnách souvisejících s čerpáním poskytnuté dotace, realizací projektu (včetně změn uvedených v bodě 1.4 přílohy č. 1 této smlouvy) či identifikačními údaji příjemce. V případě změny účtu je příjemce povinen rovněž doložit vlastnictví k účtu, a to kopií příslušné smlouvy nebo potvrzením peněžního ústavu. Z důvodu změn identifikačních údajů smluvních stran není nutno uzavírat ke smlouvě dodatek,
- p) neprodleně, nejpozději však do 7 kalendářních dnů, informovat poskytovatele o zahájení natáčení v Moravskoslezském kraji,
- q) neprodleně, nejpozději však do 7 kalendářních dnů, informovat poskytovatele o ukončení natáčení v Moravskoslezském kraji,
- r) informovat poskytovatele o prvním zpřístupnění AVD veřejnosti, a to nejpozději do 30 dnů od tohoto zpřístupnění,
- s) sdělit poskytovateli na jeho výzvu v přiměřené lhůtě poskytovatelem určené požadované informace týkající se průběhu výroby AVD,
- t) neprodleně, nejpozději však do 7 kalendářních dnů, informovat poskytovatele o vlastní přeměně nebo zrušení s likvidací, v případě přeměny i o tom, na který subjekt přejdou práva a povinnosti z této smlouvy,
- u) dodržovat podmínky povinné publicity stanovené v čl. VII této smlouvy.

4. Porušení podmínek uvedených v odst. 3 písm. *h), i), j), m), o), p), q), r), s), t) a u)* je považováno za porušení méně závažné ve smyslu ust. § 10a odst. 6 zákona č. 250/2000 Sb. Odvod za tato porušení rozpočtové kázně se stanoví následujícím způsobem:
- a) Předložení zprávy a vyúčtování podle odst. 3 písm. *h)* a *i)* po stanovené lhůtě:

do 7 kalendářních dnů	1.500 Kč,
od 8 do 15 kalendářních dnů	3.000 Kč,
od 16 do 30 kalendářních dnů	5.000 Kč,
 - b) Porušení podmínky stanovené v odst. 3 písm. *j)* spočívající ve formálních nedostacích závěrečného vyúčtování 10 % poskytnuté dotace,
 - c) Porušení podmínky stanovené v odst. 3 písm. *m)*, 5 % poskytnuté dotace,
 - d) Porušení podmínky stanovené v odst. 3 písm. *o), p), q), r), s)* 2 % poskytnuté dotace,
 - e) Porušení podmínky stanovené v odst. 3 písm. *t)* 10 % poskytnuté dotace,
 - f) Porušení každé podmínky, na niž se odkazuje v odst. 3 písm. *u)* 5 % poskytnuté dotace.
- Porušení podmínek uvedených v odst. 3 písm. *h), i), l), n), o), p), q), r), s) a t)* je považováno za porušení méně závažné ve smyslu ust. § 10a odst. 6 zákona č. 250/2000 Sb. Odvod za tato porušení rozpočtové kázně se stanoví následujícím způsobem:
- a) Předložení vyúčtování podle odst. 3 písm. *h)* po stanovené lhůtě:

do 7 kalendářních dnů	1.500 Kč,
od 8 do 15 kalendářních dnů	3.000 Kč,
od 16 do 30 kalendářních dnů	5.000 Kč,
 - b) Porušení podmínky stanovené v odst. 3 písm. *i)* spočívající ve formálních nedostacích závěrečného vyúčtování 10 % poskytnuté dotace,
 - c) Porušení podmínky stanovené v odst. 3 písm. *l)*, 5 % poskytnuté dotace,
 - d) Porušení podmínky stanovené v odst. 3 písm. *n), o), p), q), r)* 2 % poskytnuté dotace,
 - e) Porušení podmínky stanovené v odst. 3 písm. *s)* 10 % poskytnuté dotace,
5. Poskytovatel prohlašuje, že poskytnutí dotace podle této smlouvy je poskytnutím podpory de minimis ve výši dotace podle čl. IV odst. 1 této smlouvy ve smyslu Nařízení Komise (EU) č. 1407/2013 ze dne 18. 12. 2013, o použití článků 107 a 108 Smlouvy o fungování Evropské unie na podporu de minimis (publikováno v Úředním věstníku Evropské unie dne 24. 12. 2013 v částce L 352) [dále jen „Nařízení Komise (EU) č. 1407/2013“]. Za den poskytnutí podpory de minimis podle této smlouvy se považuje den, kdy tato smlouva nabude účinnosti.
6. Příjemce prohlašuje, že nenastaly okolnosti, které by vylučovaly aplikaci pravidla de minimis dle Nařízení Komise (EU) č. 1407/2013, zejména že poskytnutím této dotace nedojde k takové kumulaci s jinou veřejnou podporou ohledně týchž nákladů, která by způsobila překročení povolené míry podpory de minimis, a že v posledních 3 účetních obdobích příjemci, resp. subjektům, které jsou spolu s příjemcem dle čl. 2 odst. 2 Nařízení Komise (EU) č. 1407/2013 považovány za jeden podnik, nebyla poskytnuta podpora de minimis, která by v součtu s podporou de minimis poskytovanou na základě této smlouvy překročila maximální částku povolenou právními předpisy Evropské unie upravujícími oblast veřejné podpory.
7. Pokud by poskytnutím dotace dle čl. IV odst. 1 této smlouvy měl být překročen limit pro podporu de minimis dle Nařízení Komise (EU) č. 1407/2013, bude částka dotace snížena v souladu s uvedeným nařízením a takto upravená částka vyplacena příjemci. V případě, že nebude možno dotaci z důvodu překročení povolené míry podpory de minimis dle Nařízení Komise (EU) č. 1407/2013 poskytnout, nebude dotace příjemci poskytnuta.

VI. Uznatelný náklad

1. „Uznatelným nákladem“ je náklad, který splňuje všechny níže uvedené podmínky:
 - a) vznikl a byl příjemcem uhrazen v období realizace projektu, tj. v období od 16. 1. 2023 do 1. 11. 2023,

- b) byl vynaložen v souladu s účelovým určením dle čl. IV této smlouvy, ostatními podmínkami této smlouvy a podmínkami Dotačního programu,
 - c) vznikl v souvislosti s plněním, které bylo příjemci poskytnuto na území Moravskoslezského kraje subjektem se sídlem nebo provozovnou na území Moravskoslezského kraje (tzv. územní vázanost nákladů projektu),
 - d) vyhovuje zásadám účelnosti, efektivnosti a hospodárnosti dle zákona o finanční kontrole a
 - e) je uveden v nákladovém rozpočtu projektu, který je přílohou č. 3 této smlouvy.
2. Daň z přidané hodnoty vztahující se k uznatelným nákladům je uznatelným nákladem, pokud příjemce není plátcem této daně nebo pokud mu nevzniká nárok na odpočet této daně.
3. Všechny ostatní náklady vynaložené příjemcem jsou považovány za náklady neuznatelné.

VII. Povinná publicita

1. Příjemce bere na vědomí, že poskytovatel je oprávněn zveřejnit jeho název, IČO, sídlo a účel poskytnuté dotace a výši poskytnuté dotace. Poskytovatel uděluje příjemci souhlas s užíváním loga Moravskoslezského kraje pro účely a v rozsahu této smlouvy. Podmínky užití loga jsou uvedeny v Manuálu jednotného vizuálního stylu Moravskoslezského kraje, který je dostupný na:
- https://www.msk.cz/assets/kraj/symboly/graficky_manual.pdf.
2. Příjemce se zavazuje k tomu, že v průběhu realizace projektu (a je-li tak uvedeno níže, i jindy) bude prezentovat jak Moravskoslezský kraj, tak i Moravskoslezskou filmovou kancelář, a to v tomto rozsahu:
- uvést v závěrečných titulcích AVD větu „Výroba filmu byla podpořena Moravskoslezským krajem“ (resp. ekvivalent v jazycích titulků AVD, nebudou-li v českém jazyce) a logo poskytovatele a Moravskoslezské filmové kanceláře (dále jen filmová kancelář),
 - uvést na oficiálních webových stránkách AVD větu „Výroba filmu byla podpořena Moravskoslezským krajem“ (resp. ekvivalent v jazycích titulků AVD, nebudou-li v českém jazyce) a logo poskytovatele a filmové kanceláře,
 - uvést na všech propagačních materiálech k AVD, na nichž bude obsaženo alespoň jedno jiné logo (producenta, koproducenta, Státního fondu kinematografie, distributora, Eurimages, reklamního partnera atd.), i logo poskytovatele a filmové kanceláře v obdobné velikosti,
 - dodat poskytovateli zdarma jeden výtisk každého propagačního materiálu k AVD, který je vyhotoven v tištěné podobě (s výjimkou výtisků pro velkoplošnou propagaci, např. formou billboardů), a to ve lhůtě 30 dnů ode dne, kdy bude zahájeno šíření takového propagačního materiálu (tato povinnost trvá až do uplynutí tří let od zveřejnění AVD),
 - umožnit 1 (počet navrhne příjemce dotace) zástupcům poskytovatele účast na slavnostní premiéře AVD v České republice, pokud se taková kinopremiéra koná,
 - zaslat poskytovateli v dostatečném předstihu pozvánku na všechny akce, které se v souvislosti s AVD a jeho distribucí konají v Moravskoslezském kraji, a umožnit poskytovateli účast na těchto akcích,
 - v souvislosti s natáčením AVD v Moravskoslezském kraji zorganizovat novinářský den během natáčení (umožnění účasti na natáčení za účasti zástupců médií) a/nebo tiskovou konferenci k průběhu natáčení v Moravskoslezském kraji,
 - poskytnout poskytovateli dotace a filmové kanceláři nejpozději do dne zveřejnění AVD alespoň 10 fotografií z natáčení AVD v Moravskoslezském kraji a 10 propagačních fotografií k AVD v tiskové kvalitě a umožnit poskytovateli dotace a filmové kanceláři využití těchto fotografií za účelem propagace projektu,
 - bude-li AVD uvedeno do kinodistribuce v České republice, (nechat) zorganizovat jeho regionální premiéru na území MSK.
3. Veškeré náklady, které příjemce vynaloží na splnění povinností stanovených v tomto článku smlouvy, jsou neuznatelnými náklady.

VIII. Závěrečná ustanovení

1. Poskytovatel si vyhrazuje právo vypovědět tuto smlouvu s výpovědní dobou 15 dnů od doručení výpovědi příjemci v případě, že příjemce poruší rozpočtovou kázeň a poskytovatel má podle této smlouvy ještě povinnost poskytnout mu další finanční plnění.
2. Poskytovatel není oprávněn tuto smlouvu vypovědět:
 - a) poruší-li příjemce rozpočtovou kázeň porušením některé z podmínek uvedených v čl. V odst. 2 této smlouvy, nepřesáhne-li výše neoprávněně použitých nebo zadržovaných peněžních prostředků 50 % peněžních prostředků poskytnutých ke dni porušení rozpočtové kázně, nebo
 - b) poruší-li příjemce rozpočtovou kázeň porušením některé z podmínek uvedených v čl. V odst. 3 této smlouvy, jedná-li se o méně závažné porušení podmínky, za něž je v čl. V odst. 4 stanoven odvod procentem z poskytnuté dotace.
3. Případné změny a doplňky této smlouvy budou smluvní strany řešit písemnými, vzestupně číslovanými dodatky k této smlouvě, které budou výslovně za dodatky této smlouvy označeny.
4. Tato smlouva se vyhotovuje ve třech stejnopisech s platností originálu, z nichž dva obdrží poskytovatel a jeden příjemce.
5. Tato smlouva nabývá platnosti a účinnosti dnem, kdy vyjádření souhlasu s obsahem návrhu dojde druhé smluvní straně, pokud z odst. 6 tohoto článku nevyplývá něco jiného.
6. Má-li být tato smlouva povinně uveřejněna v registru smluv dle zákona č. 340/2015 Sb., o zvláštních podmínkách účinnosti některých smluv, uveřejňování těchto smluv a o registru smluv (zákon o registru smluv), ve znění pozdějších předpisů (dále jen „zákon o registru smluv“), provede její uveřejnění v souladu se zákonem poskytovatel. V takovém případě nabývá smlouva účinnosti dnem jejího uveřejnění v registru smluv.
7. V případě, kdy nebude tato smlouva uveřejněna dle odst. 6 tohoto článku smlouvy, bere příjemce na vědomí a výslovně souhlasí s tím, že smlouva včetně případných dodatků bude zveřejněna na oficiálních webových stránkách Moravskoslezského kraje. Smlouva bude zveřejněna po anonymizaci provedené v souladu s platnými právními předpisy.
8. Nedílnou součástí této smlouvy jsou tyto přílohy:
 - a) příloha č. 1 – Údaje o audiovizuálním díle,
 - b) příloha č. 2 – Synopse / treatment AVD,
 - c) příloha č. 3 – Nákladový rozpočet projektu.
9. Osobní údaje obsažené v této smlouvě budou poskytovatelem zpracovávány pouze pro účely plnění práv a povinností vyplývajících z této smlouvy; k jiným účelům nebudou tyto osobní údaje poskytovatelem použity. Poskytovatel při zpracovávání osobních údajů dodržuje platné právní předpisy. Podrobné informace o ochraně osobních údajů jsou dostupné na oficiálních webových stránkách Moravskoslezského kraje www.msk.cz.

10. Smluvní strany shodně prohlašují, že si smlouvu před jejím podpisem přečetly, že byla uzavřena po vzájemném projednání podle jejich pravé a svobodné vůle, určitě, vážně a srozumitelně a že se dohodly o celém jejím obsahu, což stvrzují svými podpisy.

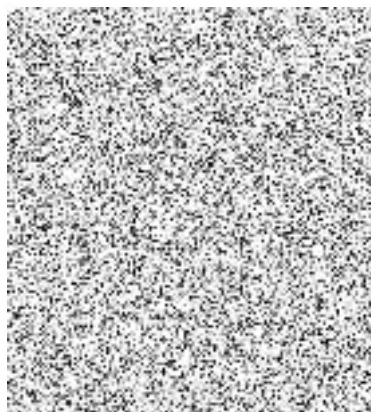
11. Doložka platnosti právního jednání dle § 23 zákona č. 129/2000 Sb., o krajích (krajské zřízení), ve znění pozdějších předpisů:

O poskytnutí dotace a uzavření této smlouvy rozhodlo zastupitelstvo kraje svým usnesením č. 7/607 ze dne 16. 3. 2022.

V Ostravě dne 16. 06. 2022

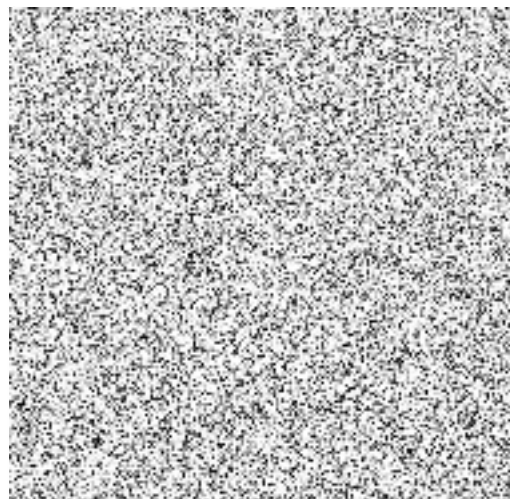


za poskytovatele



středem v Os

v PRAZE dne 13. 5. 2022



Příloha č. 1

Údaje o audiovizuálním díle

1.1. Dotace je poskytnuta na podporu výroby části následujícího audiovizuálního díla (dále jen „AVD“) spočívající ve vlastním natáčení AVD na území Moravskoslezského kraje (dále též „MSK“):

- a) (Pracovní) název AVD: MORD
- b) Druh AVD:
- hraný film
 - dokumentární film
 - hraný seriál (počet dílů:)
 - dokumentární seriál (počet dílů:)
- c) Přibližná stopáž AVD (v případě seriálu uvést stopáž jedné epizody): 90 minut
- d) Režisér AVD: Adam Martinec
- e) Herecké obsazení: PETR FORMAN, MIROSLAV DONUTIL
- f) Původní jazyk dialogů AVD: český
- g) Počet natáčecích dnů na území MSK: 20 dní
- h) Obsah / žánr AVD musí být v podstatných aspektech v souladu se synopsí / treatmentem v příloze č. 2 smlouvy.

1.2. Příjemce:

- je jediným výrobcem AVD (§2 zákona č. 496/2012 Sb.)
- je jedním z koproducentů AVD
- není výrobcem ani koproducentem AVD, ale zajišťuje výrobu (části) AVD na objednávku (servisní produkce)

1.3. Je-li příjemce jedním z koproducentů AVD, prohlašuje, že AVD vzniká v koprodukcí koproducentů se sídlem / adresou bydliště na území následujících států a že celkový podíl koproducentů se sídlem / adresou bydliště na území České republiky na financování nákladů výroby AVD činí %.

1.4. Příjemce je povinen písemně informovat poskytovatele o jakékoli změně údajů uvedených v odst. 1.2 a 1.3, jakož i o změně údajů týkajících se AVD uvedených v odst. 1.1 písm. a) až g), a to bez zbytečného odkladu, vždy nejpozději do 15 dnů ode dne, kdy ke změně došlo, nebo ode dne, kdy se o ní příjemce dozvěděl, podle toho, co nastane později. Změnu režiséra AVD lze provést výlučně z důvodů, že režisér AVD specifikovaný výše porušoval povinnosti při realizaci AVD nebo mu ve vytvoření / dokončení AVD brání překážky vyšší moci. Změnu specifikace AVD podle odst. 1.1 písm. b) lze provést pouze snížením, nebo zvýšením počtu dílů seriálu. Změnu stopáže uvedené v odst. 1.1 písm. c) lze provést pouze s tolerancí 30 % nahoru nebo dolů. Změnu počtu natáčecích dnů v MSK uvedeného v odst. 1.1 písm. g) lze provést s tolerancí 25 % směrem dolů a s neomezenou tolerancí směrem nahoru.

1.5. Příjemce se zavazuje při realizaci AVD neodchýlit se významně od způsobu zobrazení MSK v AVD, jak jej popsal v žádosti o poskytnutí dotace. Takové významné odchýlení by představovalo překážku dosažení účelu dotace.

Příloha č. 2

Mord

SYNOPSIS

Domácí zabijačka je mizející rituál, v jehož mikrokosmu se vyjevuje člověk se všemi svými dobrými i špatnými vlastnostmi.

Zabijačka se dělá u starých ve Vysoké na Osoblažsku každý rok. Je to jediný opravdový den, kdy se sjede celá rodina, aby se poradovala, zanávala, pojedla, popila si a aby vůbec prostě žila. Velká i malá dramata lidského života trčí rohy na každém kroku. Naštěstí ale zatím nikdo neví, že řezník tají patrony do pušky, které mu navlhly v autě. Děda od rána přešlapuje a neví, jak Karlovi říct, že je to zabijačka poslední, protože právě pro ovdovělého Karla jde o stále důležitější rituál. Lucii se rozpadá manželství, Dáše chybí máma, Dušíkovi skutečný vzor a strýc Šupina od rána nebezpečně nasává. Hlavně ale aby se zabijačka povedla.

Vlhká patrona nakonec přece jen vystřelí a prase se před nervózním řezníkem zhroutí mrtvé k zemi. Karel si sám vypumpuje krev do jelit a tlačanky. Ještě než s teplou krví ale stihne doběhnout do kuchyně, uklouzne a všechnu krev na sebe vylije. Je to tragédie antických rozměrů - zabijačka bez krve je pro všechny nepředstavitelná, nejvíc však pro Karla, který každý rok pro Dědu připravuje krev na cibulce.

Karel si zborcen krví v koupelně jednak vypije pohár hořkosti za svou panovačnou povahu a vylitou krev, druhak za zpověď dcery, která ho prakticky obviní z toho, že právě svým chováním utrápil jejich matku a manželku. Děda se osamocený vydává na svou vlastní Odysseu. U souseda nepochodí, ale honba za krví ho nakonec dovede i s pravnukem Dušíkem na statek do Liptaně. Protože už ani tady žádnou krev v plechovce nemají, nezbyvá než koupit celé prase. Dělá to pro celou rodinu, ale hlavně pro Karla.

Karel mezitím mlčí a snaží se pomáhat se zpracováním prasete bez krve. Veselí kolem něj ho míjí a vtipy na jeho adresu se po něm jen sklouznou.

KAP 7

Položkový rozpočet audiovizuálního díla

Vyplňte prosím pouze bílá políčka

Druh nákladu/výdaje		Plánované celkové náklady/výdaje	Plánované celkové náklady/výdaje na území MSK	Požadovaná výše dotace	Přiznaná výše dotace
		(v Kč)	(v Kč)	(v Kč)	(v Kč)
		a	b	c	d
Druh	1. Vývoj - kompletní vývoj projektu (bez scénáře)	515 000	0	0	0
Položka	1.1 Producent (development)	5 000		0	
Položka	1.2 Vedoucí vývoje / vedoucí produkce (development)			0	
Položka	1.3 Režisér (development)	5 000		0	
Položka	1.4 Kameraman (development)	15 000		0	
Položka	1.5 Výtvarník / architekt (development)	15 000		0	
Položka	1.6 Výtvarník kostýmů (development)			0	
Položka	1.7 Lokační (development)			0	
Položka	1.8 Asistent režie (development)			0	
Položka	1.9 Asistent produkce (development)			0	
Položka	1.10 Storyboard, grafické návrhy			0	
Položka	1.11 Výroba pilotu/ukázky/technologického testu - štáb	20 000		0	
Položka	1.12 Výroba pilotu/ukázky/ technologického testu - výroba	115 000		0	
Položka	1.13 Výroba pilotu/ukázky/ technologického testu - postprodukce	50 000		0	
Položka	1.14 Obhlídky (lokační služby)			0	
Položka	1.15 Casting	60 000		0	
Položka	1.16 Odborní poradci (vč. řešerši)			0	
Položka	1.17 Překladatelské služby	10 000		0	
Položka	1.18 Právní služby	20 000		0	
Položka	1.19 Ekonomické služby			0	
Položka	1.20 Pojištění			0	
Položka	1.21 Ubytování v ČR			0	
Položka	1.22 Ubytování mimo ČR	10 000		0	
Položka	1.23 Poplatky (trhy projektů, workshopy, festivaly)	100 000		0	
Položka	1.24 Tiskoviny a propagační materiály	25 000		0	
Položka	1.25 Cestovní náklady (letenky, ostatní cestovné)	35 000		0	
Položka	1.26 Doprava			0	
Položka	1.27 Kurýrní služby			0	
Položka	1.28 Mýto, dopravní poplatky, parkovné			0	
Položka	1.29 Kilometrovné včetně paušálního			0	
Položka	1.30 Nákupy PHM	30 000		0	
Položka	1.31 Ostatní			0	
Druh	2. Producenti	1 000 000	0	0	0
Položka	2.1 Producent	700 000			0
Položka	2.2 Koproducenti				0
Položka	2.3 Výkonní producenti	300 000			0
Položka	2.4 Line producenti				0
Položka	2.5 Asistenti producentů				0
Položka	2.6 Ostatní náklady				0
Druh	3. Producenti	0	0	0	0
Položka	3.1 Ostatní				0
Druh	4. Režie	1 000 000	0	0	0
Položka	4.1 Režisér	1 000 000			0
Položka	4.2 Spolurežisér				0

Druh nákladu/výdaje			Plánované celkové náklady/výdaje	Plánované celkové náklady/výdaje na území MSK	Požadovaná výše dotace	Přiznaná výše dotace
			(v Kč)	(v Kč)	(v Kč)	(v Kč)
			a	b	c	d
Druh	5. Herecké obsazení		1 560 000	0	0	0
Položka	5.1	Hlavní role	1 000 000			0
Položka	5.2	Vedlejší role	560 000			0
Položka	5.3	Epizodní role				0
Položka	5.4	Castigové služby				0
Druh	6. Epizody, kompars		300 000	0	0	0
Položka	6.1	Epizody	300 000			0
Položka	6.2	Kompars				0
Položka	6.3	Ostatní účinkující				0
Položka	6.4	Zasvětlovací double, double				0
Položka	6.5	Komparzní režiséři, služby				0
Položka	6.6	Asistenti, koordinátoři				0
Položka	6.7	Asistence, organizátoři na place				0
Položka	6.8	Doprovody dětí				0
Druh	7. Zvláštní výkony - kaskadéři, bodyguardi		200 000	0	0	0
Položka	7.1	Osobní asistenti				0
Položka	7.2	Bodyguardi, VIP ochrana				0
Položka	7.3	Koordinátoři kaskadérů	100 000			0
Položka	7.4	Asistenti koordinátorů				0
Položka	7.5	Speciální koordinátoři				0
Položka	7.6	Kaskadéři, riggeři, Precision drivers	50 000			0
Položka	7.7	Kaskadéři - Doubles				0
Položka	7.8	Pronájem techniky, služby	50 000			0
Druh	8. Režijní štáb		285 000	0	0	0
Položka	8.1	Pomocní režiséři	150 000			0
Položka	8.2	Asistenti režie	60 000			0
Položka	8.3	Script, asistenti scriptu	75 000			0
Položka	8.4	Osobní asistenti				0
Položka	8.5	Dialogue Coach				0
Položka	8.6	Choreografové				0
Položka	8.7	Odborní poradci				0
Položka	8.8	Ostatní režijní štáb				0
Druh	9. Produkce - vedoucí produkce, asistenti, telefony, IT služby, vysílačky atp.		475 000	600 000	0	0
Položka	9.1	Vedoucí produkce	130 000			0
Položka	9.2	Vedoucí natáčení				0
Položka	9.3	Asistenti produkce	120 000			0
Položka	9.4	Asistenti na place, výpomoc				0
Položka	9.5	Produkční koordinátoři, asistenti				0
Položka	9.6	Sekretářky produkce				0
Položka	9.7	Runneři	40 000			0
Položka	9.8	Lokační , asistenti lokací, scouters	80 000			0
Položka	9.9	Zdravotní dohled, zdravotní prohlídky a služby	60 000	600 000		0
Položka	9.10	Hl. účetní				0
Položka	9.11	Účetní, pokladníci				0
Položka	9.12	Konzultanti, poradci				0
Položka	9.13	Celní deklarant				0
Položka	9.14	Překlady a tlumočení				0
Položka	9.15	Kurýrní a spediční služby, poštovní ad.				0
Položka	9.16	Vybavení produkce, vysílačky, kopírovací služby ad.	45 000			0
Položka	9.17	Spotřební materiál				0
Položka	9.18	Ostatní				0

KAP

Druh nákladu/výdaje			Plánované celkové náklady/výdaje	Plánované celkové náklady/výdaje na území MSK	Požadovaná výše dotace	Přiznaná výše dotace
			(v Kč)	(v Kč)	(v Kč)	(v Kč)
Druh			a	b	c	d
Druh	10. Kamera		1 250 000	0	0	0
Položka	10.1	Kameraman	400 000			0
Položka	10.2	Švenkři	140 000			0
Položka	10.3	1. Asistenti kamery - ostříči	120 000			0
Položka	10.4	2. Asistenti kamery (Zakladač, Klapka)	70 000			0
Položka	10.5	Video operátoři				0
Položka	10.6	DIT, Data operátoři	100 000			0
Položka	10.7	Fotografové	20 000			0
Položka	10.8	Ostatní kamerový štáb				0
Položka	10.9	Kamerová technika	400 000			0
Položka	10.10	Speciální kamerová technika (letecká ad.)				0
Položka	10.11	Doprava kamerové techniky				0
Položka	10.12	Materiál				0
Druh	11. Osvětlovací technika		1 088 000	195 000	25 000	25 000
Položka	11.1	Vrchní osvětlovač	125 000			0
Položka	11.2	Zástupce vrchního osvětlovače	90 000			0
Položka	11.3	Osvětlovači	228 000			0
Položka	11.4	Agregátníci	50 000			0
Položka	11.5	Riggeři				0
Položka	11.6	Nájmy osvětlovací techniky	400 000			0
Položka	11.7	Agregáty	70 000	70 000		0
Položka	11.8	Nájmy plošin	25 000	25 000	25 000	25 000
Položka	11.9	Doprava osvětlovací techniky				0
Položka	11.10	Nákupy PHM (vč. agregátu)	60 000	60 000		0
Položka	11.11	Spotřeba elektrické energie	40 000	40 000		0
Položka	11.12	Materiál				0
Položka	11.13	Ostatní				0
Druh	12. Grip		605 000	0	0	0
Položka	12.1	Hlavní grip (kamerové služby)	125 000			0
Položka	12.2	Asistenti grip (riggeři)	80 000			0
Položka	12.3	Kamerové služby - jeřáby				0
Položka	12.4	Speciální operátoři	200 000			0
Položka	12.5	Nájmy gripové techniky	200 000			0
Položka	12.6	Nájmy speciální techniky a jeřábů				0
Položka	12.7	Doprava gripu				0
Položka	12.8	Ostatní				0
Druh	13. Materiál / zpracování dat během natáčení / laboratoře		96 500	0	0	0
Položka	13.1	Záznamová média a disky	46 500			0
Položka	13.2	Zpracování a archivace dat (datamanagment)	50 000			0
Položka	13.3	Filmová surovina				0
Položka	13.4	Služby filmových laboratoří				0
Položka	13.5	Ostatní				0
Druh	14. Zvuk		395 000	0	0	0
Položka	14.1	Mistr zvuku	200 000			0
Položka	14.2	Asistenti zvuku (mikrofonisté)	70 000			0
Položka	14.3	Ostatní štáb				0
Položka	14.4	Nájmy zvukové techniky	100 000			0
Položka	14.5	Spotřební materiál	25 000			0
Položka	14.6	Doprava zvuku				0
Položka	14.7	Ostatní				0
Druh	15. Výprava - výtvarník, architekt, asistenti		380 000	0	0	0
Položka	15.1	Výtvarník				0
Položka	15.2	Architekt	300 000			0
Položka	15.3	Asistenti architekta	80 000			0
Položka	15.4	Koordinátoři art departmentu				0
Položka	15.5	Asistenti, runneři				0
Položka	15.6	Grafici, kresliči				0
Položka	15.7	Ostatní				0

Druh nákladu/výdaje			Plánované celkové náklady/výdaje	Plánované celkové náklady/výdaje na území MSK	Požadovaná výše dotace	Přiznaná výše dotace
			(v Kč)	(v Kč)	(v Kč)	(v Kč)
			a	b	c	d
Druh	16. Stavba dekorací - mistr stavby, dělníci, materiál		620 000	620 000	0	0
Položka	16.1	Mistr stavby	80 000	80 000		0
Položka	16.2	Stavební dělníci	60 000	60 000		0
Položka	16.3	Odborné profese				0
Položka	16.4	Výpomoc	30 000	30 000		0
Položka	16.5	Placová stavební služba				0
Položka	16.6	Ostatní štáb				0
Položka	16.7	Stavby dekorací	300 000	300 000		0
Položka	16.8	Úpravy a přizpůsobení lokací				0
Položka	16.9	Likvidace dekorací, úklid, odvoz odpadu				0
Položka	16.10	Materiál	100 000	100 000		0
Položka	16.11	Doprava	50 000	50 000		0
Položka	16.12	Ostatní				0
Druh	17. Rekvizity, set dressing, zvířata, hrací dopr. prostředky		995 000	750 000	50 000	50 000
Položka	17.1	Set Dekoratér	125 000			0
Položka	17.2	Nákupčí, dreseři, greensmani				0
Položka	17.3	Vedoucí výpravy				0
Položka	17.4	Rekvizitáři	120 000			0
Položka	17.5	Koordinátor hracích aut				0
Položka	17.6	Mechanici				0
Položka	17.7	Výpomoc, skladníci, ostatní personál				0
Položka	17.8	Tlumočníci, odbor. poradci				0
Položka	17.9	Odborný dohled - koně, zvířata				0
Položka	17.10	Nákup rekvizit	200 000	200 000		0
Položka	17.11	Pronájem rekvizit	300 000	300 000		0
Položka	17.12	Výroby a úpravy rekvizit	100 000	100 000		0
Položka	17.13	Zvířata na scéně				0
Položka	17.14	Aut a dopravní prostředky na scéně	50 000	50 000	50 000	50 000
Položka	17.15	Doprava	50 000	50 000		0
Položka	17.16	Materiál	50 000	50 000		0
Položka	17.17	Ostatní				0
Druh	18. Speciální efekty - SFX technici, pyrotechnici		90 000	0	0	0
Položka	18.1	SFX technici	30 000			0
Položka	18.2	SFX koordinátoři				0
Položka	18.3	Pyrotechnici, specialisté, zbrojři	10 000			0
Položka	18.4	Výpomoc, poradci				0
Položka	18.5	Ostatní štáb				0
Položka	18.6	Nájem zařízení a techniky	20 000			0
Položka	18.7	Materiál	10 000			0
Položka	18.8	Doprava SFX	20 000			0
Položka	18.9	Ostatní				0
Druh	19. Kostýmy - kostyméři, výroba, půjčovně		640 000	100 000	100 000	100 000
Položka	19.1	Kostýmní návrhář	200 000			0
Položka	19.2	Odborní poradci				0
Položka	19.3	Kostymérky	140 000			0
Položka	19.4	Výpomoc				0
Položka	19.5	Švadleny, patiněři, ostatní personál				0
Položka	19.6	Ostatní štáb				0
Položka	19.7	Nákupy kostýmů	100 000			0
Položka	19.8	Výroby a úpravy kostýmů	100 000	100 000	100 000	100 000
Položka	19.9	Nájem kostýmů	100 000			0
Položka	19.10	Čištění kostýmů				0
Položka	19.11	Doprava kostýmů				0
Položka	19.12	Materiál				0
Položka	19.13	Ostatní				0

KH

Druh nákladu/výdaje			Plánované celkové náklady/výdaje	Plánované celkové náklady/výdaje na území MSK	Požadovaná výše dotace	Přiznaná výše dotace
			(v Kč)	(v Kč)	(v Kč)	(v Kč)
			a	b	c	d
Druh	20. Masky - maskéři, materiál, půjčované vlásenek atp.		280 000	10 000	0	0
Položka	20.1	Maskéři, vlásenkáři	150 000			0
Položka	20.2	Výpomocce	90 000			0
Položka	20.3	Poradci, ostatní personál				0
Položka	20.4	Ostatní štáb				0
Položka	20.5	Spotřební materiál	40 000	10 000		0
Položka	20.6	Výroby či úpravy vlásenek, protetik				0
Položka	20.7	Nájmy vlásenek, protetik ad.				0
Položka	20.8	Doprava masek				0
Položka	20.9	Ostatní				0
Druh	21. Lokace, ateliéry, kanceláře - pronájmy, úklid, bezpečnostní služba		520 000	370 000	200 000	200 000
Položka	21.1	Nájmy lokací	200 000	200 000	200 000	200 000
Položka	21.2	Nájmy studií				0
Položka	21.3	Nájmy parkovacích ploch				0
Položka	21.4	Kompenzace ušlého zisku, souhlasy třetích osob				0
Položka	21.5	Nájmy místností, kanceláří vč. služeb				0
Položka	21.6	Nájmy skladů a ostatních prostor	20 000	20 000		0
Položka	21.7	Ostatní nájem				0
Položka	21.8	Spotřební materiál				0
Položka	21.9	Služby spojené s užíváním lokací				0
Položka	21.10	Služby spojené s užíváním ateliérů				0
Položka	21.11	Spotřeby elektřiny, vody, plynu				0
Položka	21.12	Úklidové služby				0
Položka	21.13	Bezpečnostní služby, ostraha lokací	40 000	40 000		0
Položka	21.14	Dopravní značení	20 000	20 000		0
Položka	21.15	Poplatky městu, státu	20 000	20 000		0
Položka	21.16	Poplatky TSK	20 000	20 000		0
Položka	21.17	Basecamp / Technici zázemí	200 000	50 000		0
Položka	21.18	Požární služby				0
Položka	21.19	Zdravotní služby				0
Položka	21.20	Ostatní				0
Druh	22. Doprava		422 000	185 000	125 000	125 000
Položka	22.1	Transport kapitáni				0
Položka	22.2	Řidiči	122 000			0
Položka	22.3	Nájem aut (bez řidiče)				0
Položka	22.4	Nájem karavanů				0
Položka	22.5	Nákladní a speciální doprava				0
Položka	22.6	Nákupy PHM	300 000	185 000	125 000	125 000
Položka	22.7	Kilometrovné včetně paušálního				0
Položka	22.8	Shipping - mezinárodní zasilatelství				0
Položka	22.9	Mýto, dopravní poplatky, parkovné				0
Položka	22.10	Ostatní				0
Druh	23. Ubytování, diety, cestovné, catering		1 050 000	1 000 000	1 000 000	1 000 000
Položka	23.1	Ubytování štábu a herců v ČR	500 000	500 000	500 000	500 000
Položka	23.2	Ubytování štábu a herců mimo ČR				0
Položka	23.3	Letenky včetně poplatků				0
Položka	23.4	Taxi, jízdenky	50 000			0
Položka	23.5	Ostatní cestovné				0
Položka	23.6	Stravné vyplácené v ČR				0
Položka	23.7	Stravné vyplácené v zahraničí				0
Položka	23.8	Cateringové služby (nájem, doprava)	150 000	150 000	150 000	150 000
Položka	23.9	Catering – stravování	350 000	350 000	350 000	350 000
Položka	23.10	Ostatní				0
Druh	24. Postprodukce - střih		500 000	0	0	0
Položka	24.1	Střih	300 000		0	0
Položka	24.2	Asistenti střihu	100 000		0	0
Položka	24.3	Nájem střižny	100 000		0	0
Položka	24.4	Ostatní			0	0

Druh nákladu/výdaje			Plánované celkové náklady/výdaje	Plánované celkové náklady/výdaje na území MSK	Požadovaná výše dotace	Priznaná výše dotace
			(v Kč)	(v Kč)	(v Kč)	(v Kč)
			a	b	c	d
Druh	25. Postprodukce - obrazová včetně VFX a animací		378 000	0	0	0
Položka	25.1	VFX supervisor	50 000		0	
Položka	25.2	Ostatní štáb			0	
Položka	25.3	Scanování negativu			0	
Položka	25.4	Příprava a zpracování dat	50 000		0	
Položka	25.5	On-line (on-line, off - line match)			0	
Položka	25.6	Barevné korekce (grading)	150 000		0	
Položka	25.7	VFX	100 000		0	
Položka	25.8	Animace			0	
Položka	25.9	Titulky	20 000		0	
Položka	25.10	Výroba masteru (DCP, HD, ad.)			0	
Položka	25.11	Výstupy (Deliverables)			0	
Položka	25.12	Materiál			0	
Položka	25.13	Služby filmových laboratoří			0	
Položka	25.14	Kontrolní projekce	8 000		0	
Položka	25.15	Obrazové archivní materiály (licence, přepisy ad.)			0	
Položka	25.16	Ostatní			0	
Druh	26. Postprodukce - zvuk		296 000	0	0	0
Položka	26.1	Natáčení postsynchronů dialogů	30 000		0	
Položka	26.2	Natáčení sborů			0	
Položka	26.3	Natáčení postsynchronních ruchů	84 000		0	
Položka	26.4	Synchronizace, editace a premixy			0	
Položka	26.5	Sound design	100 000		0	
Položka	26.6	Mix zvuku	72 000		0	
Položka	26.7	Mezinárodní mix M&E			0	
Položka	26.8	Přepisy a zpracování dat			0	
Položka	26.9	Výstupy (Deliverables)	10 000		0	
Položka	26.10	Ostatní nezahrnuté honoráře (herci, sbory...)			0	
Položka	26.11	Ostatní			0	
Druh	27. Postprodukce- hudba		350 000	0	0	0
Položka	27.1	Hudební skladatel	150 000		0	
Položka	27.2	Hudebníci			0	
Položka	27.3	Zvukaři v nahrávacím studiu			0	
Položka	27.4	Ostatní honoráře			0	
Položka	27.5	Nahrávací studia			0	
Položka	27.6	Střih a mix hudby			0	
Položka	27.7	Archivní hudba, nákup licencí, poplatky (OSA, Intergram ad.)	200 000		0	
Položka	27.8	Ostatní			0	
Druh	28. Postprodukce - produkční náklady		50 000	0	0	0
Položka	28.1	Vedoucí postprodukce	50 000		0	
Položka	28.2	Ubytování během postprodukce			0	
Položka	28.3	Cestovné během postprodukce			0	
Položka	28.4	Ostatní			0	
Druh	29. Delivery materiály - výroba teaseru, traileru, cizojazyčných titulků ad.		80 000	0	0	0
Položka	29.1	Delivery materiály (vč. pro NFA)	10 000		0	
Položka	29.2	Výroba cizojazyčných podtitulků	20 000		0	
Položka	29.3	Náklady na teaser, upoutávky a ukázky	50 000		0	
Položka	29.4	Výroba skrytých podtitulků pro sluchově postižené			0	
Položka	29.5	Výroba audio popisu pro zrakově postižené			0	
Položka	29.6	Ostatní			0	

Druh nákladu/výdaje		Plánované celkové náklady/výdaje	Plánované celkové náklady/výdaje na území MSK	Požadovaná výše dotace	Přiznaná výše dotace
		(v Kč)	(v Kč)	(v Kč)	(v Kč)
		a	b	c	d
Druh	30. Ostatní (pojištění, finanční, právní služby, poplatky ad.)	545 000	50 000	0	0
Položka	30.1 Náklady na publicitu projektu během výroby	200 000	50 000	0	
Položka	30.2 Právní služby	100 000		0	
Položka	30.3 Pojištění	150 000		0	
Položka	30.4 Celní poplatky			0	
Položka	30.5 Bankovní poplatky, náklady na financování			0	
Položka	30.6 Daňoví poradci			0	
Položka	30.7 Účetní služby a audity	50 000		0	
Položka	30.8 Ostatní			0	
Položka	30.9 Drobný dlouhodobý majetek			0	
Položka	30.10 Collecting Agency			0	
Položka	30.11 Poplatky fondům	45 000		0	
Druh	31. Osobní náklady	0	0	0	0
Položka	31.1 Dohody podle zákoníku práce			0	
Položka	31.2 Dohody podle jiných právních předpisů			0	
Položka	31.3 Pojistné zdravotního a sociálního pojištění			0	
Položka	31.4 Ostatní			0	
Druh	32. Rezerva	1 009 500	0	0	0
Položka	32.1 Ostatní	1 009 500		0	
Druh	33. Režijní náklady (maximálně 7% z celkového rozpočtu)	700 000	0	0	0
Položka	33.1 Ostatní	700 000		0	
Druh	34. Production fee	325 000	0	0	0
Položka	34.1 Ostatní	325 000		0	
NÁKLADY/VÝDAJE CELKEM:		18 000 000	3 880 000	1 500 000	1 500 000

KAP

Souhrnný rozpočet audiovizuálního díla

Druh nákladu/výdaje		Plánované celkové náklady/výdaje	Plánované celkové náklady/výdaje na území MSK	Požadovaná výše dotace	Přiznaná výše dotace
		(v Kč)	(v Kč)	(v Kč)	(v Kč)
		a	b	c	d
Druh	1. Vývoj - kompletní vývoj projektu (bez scénáře)	515 000	0	0	0
Druh	2. Producenti	1 000 000	0	0	0
Druh	3. Producenti	0	0	0	0
Druh	4. Režie	1 000 000	0	0	0
Druh	5. Herecké obsazení	1 560 000	0	0	0
Druh	6. Epizody, kompars	300 000	0	0	0
Druh	7. Zvláštní výkony - kaskadéři, bodyguardi	200 000	0	0	0
Druh	8. Režijní štáb	285 000	0	0	0
Druh	9. Produkce - vedoucí produkce, asistenti, telefony, IT služby, vysílačky atp.	475 000	600 000	0	0
Druh	10. Kamera	1 250 000	0	0	0
Druh	11. Osvětlovací technika	1 088 000	195 000	25 000	25 000
Druh	12. Grip	605 000	0	0	0
Druh	13. Materiál / zpracování dat během natáčení / laboratoře	96 500	0	0	0
Druh	14. Zvuk	395 000	0	0	0
Druh	15. Výprava - výtvarník, architekt, asistenti	380 000	0	0	0
Druh	16. Stavba dekorací - mistr stavby, dělníci, materiál	620 000	620 000	0	0
Druh	17. Rekvizity, set dressing, zvířata, hrací dopr. prostředky	995 000	750 000	50 000	50 000
Druh	18. Speciální efekty - SFX technici, pyrotechnici	90 000	0	0	0
Druh	19. Kostýmy - kostyméři, výroba, půjčovné	640 000	100 000	100 000	100 000
Druh	20. Masky - maskéři, materiál, půjčovné vlásenek atp.	280 000	10 000	0	0
Druh	21. Lokace, ateliéry, kanceláře - pronájmy, úklid, bezpečnostní služba	520 000	370 000	200 000	200 000
Druh	22. Doprava	422 000	185 000	125 000	125 000
Druh	23. Ubytování, diety, cestovné, catering	1 050 000	1 000 000	1 000 000	1 000 000
Druh	24. Postprodukce - střih	500 000	0	0	0
Druh	25. Postprodukce - obrazová včetně VFX a animací	378 000	0	0	0
Druh	26. Postprodukce - zvuk	296 000	0	0	0
Druh	27. Postprodukce- hudba	350 000	0	0	0
Druh	28. Postprodukce - produkční náklady	50 000	0	0	0
Druh	29. Delivery materiály - výroba teaseru, traileru, cizojazyčných titulků ad.	80 000	0	0	0
Druh	30. Ostatní (pojištění, finanční, právní služby, poplatky ad.)	545 000	50 000	0	0
Druh	31. Osobní náklady	0	0	0	0
Druh	32. Rezerva	1 009 500	0	0	0
Druh	33. Režijní náklady (maximálně 7% z celkového rozpočtu)	700 000	0	0	0
Druh	34. Production fee	325 000	0	0	0
NAKLADY/VÝDAJE CELKEM:		18 000 000	3 880 000	1 500 000	1 500 000