



MORAVSKOSLEZSKÝ KRAJ - KRAJSKÝ ÚŘAD		
ČÍSLO SMLOUVY (DODATKU)		
05491 poř. číslo	2016 rok	JS4 zkr. úč.



S M L O U V A o finanční spolupráci ve veřejné linkové osobní dopravě

SMLUVNÍ STRANY

1. Moravskoslezský kraj

se sídlem: 28. října 117, 702 18 Ostrava
zastoupen: Miroslavem Novákem
hejtmanem Moravskoslezského kraje
IČ: 70890692
DIČ: CZ70890692
bankovní spojení: Česká spořitelna, a.s., č. účtu 330181-1650676349/0800

(dále jen Moravskoslezský kraj)

a

2. Zlínský kraj

se sídlem: třída Tomáše Bati 21, 760 01 Zlín
zastoupen: MVDr. Stanislavem Mišákem
hejtmanem Zlínského kraje
IČ: 70891320
DIČ: CZ70891320
bankovní spojení: Česká spořitelna, a.s., č. účtu: 2786182/0800



(dále jen Zlínský kraj, společně s Moravskoslezským krajem dále jen smluvní strany)

VZHLEDEM K TOMU, ŽE

- A. Moravskoslezský kraj stanovil rozhodnutím svého zastupitelstva usnesením č. 115/1589 ze dne 25. 9. 2015 v souladu s ustanovením § 35 odst. 2 písm. g) krajského zřízení rozsah základní dopravní obslužnosti pro území Moravskoslezského kraje, který zahrnuje i ty části linek uvedených v Příloze č. 1 této smlouvy, které jsou vedeny po území Zlínského kraje.
- B. Zlínský kraj stanovil rozhodnutím svého zastupitelstva usnesením č. 0669/Z20/16 ze dne 24. 2. 2016 v souladu s ustanovením § 35 odst. 2 písm. g) krajského zřízení rozsah základní dopravní obslužnosti pro území Zlínského kraje, který zahrnuje i ty části linek a spojů uvedených v Příloze č. 1 této smlouvy, které jsou vedeny po území Moravskoslezského kraje.
- C. smluvní strany mají zájem na dopravní integraci předmětných linek uvedených v Příloze č. 1, s ohledem na veřejný zájem v oblasti veřejné osobní dopravy vyplývající z rozhodnutí zastupitelstev smluvních stran citovaných v bodě (A) a (B) výše a s ohledem na úkoly smluvních stran dle § 3 odst. 2 zákona č. 194/2010 Sb., o veřejných službách v přepravě cestujících a o změně dalších zákonů (dále jen zajišťování dopravní obslužnosti), dle kterého kraje odpovídají za zajištění vzájemného propojení jednotlivých linek, je účelné, aby doprava na přeshraničních linkách uvedených v Příloze č. 1 byla zajištěna jediným dopravcem, kterého v souladu s příslušnými právními předpisy vybere jedna ze smluvních stran.



BYLO DOHODNUTO:

I.

ZÁKLADNÍ USTANOVENÍ

1. Tato smlouva je uzavřena v souladu s ustanovením § 24 zákona č. 129/2000 Sb., o krajích (krajské zřízení), ve znění pozdějších předpisů (dále jen krajské zřízení), s ustanovením § 160, § 163 zákona č. 500/2004 Sb., správní řád, ve znění pozdějších předpisů (dále jen správní řád) a zejména v souladu s Memorandem o spolupráci krajů při zajištění dopravní obslužnosti veřejnou linkovou osobní dopravou.
2. Smluvní strany prohlašují, že údaje uvedené v článku 1 smlouvy, jsou v souladu s právní skutečností v době uzavření smlouvy. Smluvní strany se zavazují, že veškeré změny údajů oznámí písemně bez zbytečného odkladu druhé straně.

II.

PŘEDMĚT SMLOUVY

1. Předmětem této smlouvy je spolupráce smluvních stran za účelem zajištění dopravní obslužnosti na území Zlínského kraje přiléhajícího k území Moravskoslezského kraje a zajištění dopravní obslužnosti na území Moravskoslezského kraje přiléhajícího k území Zlínského kraje.
2. Pro dosažení účelu smlouvy smluvní strany prohlašují, že akceptují výsledky výběrových řízení na autobusové dopravce, které budou realizovány v souladu s příslušnými právními předpisy a které povedou k zajištění dopravní obslužnosti smluvních stran na linkách uvedených v Příloze č. 1 této smlouvy.

III.

PRÁVA A POVINNOSTI SMLUVNÍCH STRAN

1. Moravskoslezský kraj se prostřednictvím výběrových řízení na autobusové dopravce, které budou realizovány v souladu s příslušnými právními předpisy, zavazuje zajistit dopravní obslužnost na území Zlínského kraje přiléhajícího k území Moravskoslezského kraje spoji přeshraničních linek uvedených v Příloze č. 1 této smlouvy, včetně situací, kdy bude úsek spoje přeshraniční linky dle Přílohy č. 1 této smlouvy na území Zlínského kraje dotčen uzavírkou, za předpokladu, že se zástupci smluvních stran dohodnou na řešení dopravní obslužnosti po dobu uzavírky na území Zlínského kraje.
2. Zlínský kraj se prostřednictvím výběrových řízení na autobusové dopravce, které budou realizovány v souladu s příslušnými právními předpisy, zavazuje zajistit dopravní obslužnost na území Moravskoslezského kraje přiléhajícího k území Zlínského kraje spoji přeshraničních linek uvedených v Příloze č. 1 této smlouvy, včetně situací, kdy bude úsek spoje přeshraniční linky dle Přílohy č. 1



této smlouvy na území Moravskoslezského kraje dotčen uzavírkou, za předpokladu, že se zástupci smluvních stran dohodnou na řešení dopravní obslužnosti po dobu uzavírky na území Moravskoslezského kraje.

IV.

ÚHRADA KOMPENZACE

1. Výše kompenzace za dobu od účinnosti této smlouvy je dána následujícím vzorcem:

$$K = \sum ((C_i - T_i) \times K M_i)$$

kde

K je kompenzace

C_i je aktuální platná cena za 1 km na přeshraniční lince, placená dopravci, který byl vybrán na základě výběrového řízení v souladu s příslušnými právními předpisy jednou ze smluvních stran

$K M_i$ je skutečný počet kilometrů ujetých dopravcem na přeshraniční lince na území Moravskoslezského či Zlínského kraje dle Přílohy č. 1 této smlouvy

T_i je výše tržeb bez DPH na 1 km připadající na kilometry ujeté přeshraniční linkou po území Moravskoslezského či Zlínského kraje dle Přílohy č. 1 této smlouvy. Výše tržeb je stanovena prostřednictvím společnosti Koordinátor ODIS s.r.o. pro přeshraniční linky, které jsou provozovány v rámci dopravní obslužnosti Moravskoslezského kraje na území Zlínského kraje, a společnosti Koordinátor veřejné dopravy Zlínského kraje, s.r.o., pro přeshraniční linky, které jsou provozovány v rámci dopravní obslužnosti Zlínského kraje na území Moravskoslezského kraje.

i je konkrétní spoj v rámci přeshraniční linky

2. Výše vícenákladů spojených s vedením spojů po dobu uzavírky je dána následujícím vzorcem:

$$V = \sum (C_i \times K M A_i)$$

kde

V jsou vícenáklady po dobu uzavírky

C_i je aktuální platná cena za 1 km na přeshraniční lince, placená dopravci, který byl vybrán na základě výběrového řízení v souladu s příslušnými právními předpisy jednou ze smluvních stran

$K M A_i$ je navýšení počtu kilometrů z důvodu uzavírky oproti jízděnému řádu před uzavírkou (řáděnému, nedotčenému uzavírkou), ujetých dopravcem na přeshraniční lince na území Moravskoslezského či Zlínského kraje dle Přílohy č. 1 této smlouvy



V.

PLATEBNÍ PODMÍNKY

1. Vyúčtování kompenzace dle této smlouvy čl. IV. odst. 1 (K) a odst. 2 (V), na kterou vznikl Moravskoslezskému kraji nárok za 1 kalendářní rok n od účinnosti této smlouvy, bude Zlínskému kraji doručeno v listinné a elektronické podobě vždy do 31. 1. příslušného roku $n+1$.
2. Vyúčtování kompenzace dle této smlouvy čl. IV. odst. 1 (K) a odst. 2 (V), na kterou vznikl Zlínskému kraji nárok za 1 kalendářní rok n od účinnosti této smlouvy, bude Moravskoslezskému kraji doručeno v listinné a elektronické podobě vždy do 31. 1. příslušného roku $n+1$.
3. Smluvní strany jsou povinny kompenzace dle této smlouvy čl. IV. odst. 1 (K) za rok n uhradit do 31. 3. roku $n+1$.
4. Vzájemné platby mezi smluvními stranami budou probíhat na čísla účtů, která jsou uvedena v záhlaví této smlouvy u identifikace smluvních stran.

VI.

TRVÁNÍ ZÁVAZKU

1. Závazek smluvních stran dle čl. III. této smlouvy se sjednává na dobu neurčitou.

VII.

OSTATNÍ UJEDNÁNÍ

2. Touto smlouvou nejsou zakládána žádná práva třetích osob vůči smluvním stranám.
3. Výlučnou odpovědnost vyplývající z realizací výběrových řízení na autobusové dopravce poskytující služby na přeshraničních linkách, které jsou provozovány v rámci dopravní obslužnosti Moravskoslezského kraje na území Zlínského kraje, nese Moravskoslezský kraj.
4. Výlučnou odpovědnost vyplývající z realizací výběrových řízení na autobusové dopravce poskytující služby na přeshraničních linkách, které jsou provozovány v rámci dopravní obslužnosti Zlínského kraje na území Moravskoslezského kraje, nese Zlínský kraj.
5. Smluvní strany se dohodly, že tuto smlouvu mohou vypovědět, a to z následujících důvodů:
 - a) jestliže strana porušující smlouvu věděla v době uzavření smlouvy s přihlédnutím k účelu smlouvy, že druhá strana nebude mít zájem na plnění povinností při takovém porušení smlouvy,
 - b) nesplnění závazku Moravskoslezského kraje dle čl. III. odst. 1 této smlouvy,
 - c) nesplnění závazku Zlínského kraje dle čl. III. odst. 2 této smlouvy,
 - d) nepředložení úplného a správného vyúčtování kompenzace dle čl. V. odst. 1 této smlouvy,



- e) nepředložení úplného a správného vyúčtování kompenzace dle čl. V. odst. 2 této smlouvy,
 - f) nezaplacení částky (kompenzace) dle čl. V. odst. 3 této smlouvy na základě správného vyúčtování doručeného řádně a včas.
6. Tato smlouva může být ukončena dohodou smluvních stran.
 7. Výpovědní doba činí 3 měsíce a počíná běžet prvním dnem měsíce následujícího po měsíci, v němž byla výpověď druhé smluvní straně doručena.

VIII.

ZÁVĚREČNÁ USTANOVENÍ

1. Tato smlouva nabývá platnosti a účinnosti podpisem obou smluvních stran.
2. Změny této smlouvy lze provádět formou písemných dodatků podepsaných oběma smluvními stranami. Pro případ, že by u linek, které jsou uvedeny v Příloze č. 1 této smlouvy, mělo dojít z technických důvodů pouze ke změně jejich číselného označení, aniž by se měnil jejich dopravní význam, se smluvní strany dohodly, že ke změně příslušné přílohy této smlouvy dojde doručením jednostranného písemného oznámení jedné smluvní strany zaslaného druhé smluvní straně, které bude obsahovat konkrétní informaci o změně čísla spoje a aktuální podobu příslušné přílohy včetně uvedení data, od kterého je příloha platná.
3. Tato smlouva je sepsána ve čtyřech vyhotoveních, z nichž dvě vyhotovení obdrží každá ze smluvních stran.
4. Nedílnou součástí této smlouvy je:

Příloha č. 1 - Přehled přeshraničních linek provozovaných na území smluvních stran a kilometrické délky spojů na území smluvních stran

5. Obě smluvní strany prohlašují, že souhlasí se zveřejněním textu této smlouvy v souladu s ustanoveními zákona č. 106/1999 Sb., o svobodném přístupu k informacím, ve znění pozdějších předpisů.



IX.

Doložky


Tato smlouva byla schválena Zastupitelstvem Moravskoslezského kraje na 21. zasedání, konaném dne 22. 9. 2016, usnesením č. 21/2211.

Tato smlouva byla schválena Zastupitelstvem Zlínského kraje na 23. zasedání, konaném dne 21. 9. 2016, usnesením č. 0791/Z23/16.


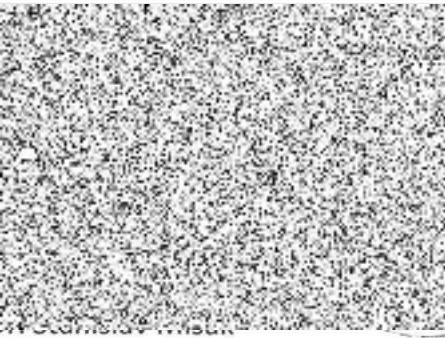
V Ostravě dne 10. 10. 2016

Ve Zlíně dne 19 -10- 2016

.....
Mor
Mire
hejt



.....
Zlín
MVE
hejtman





DODATEK č. 1

ke smlouvě o finanční spolupráci ve veřejné linkové osobní dopravě č. 05491/2016/DSH

I. SMLUVNÍ STRANY

MORAVSKOSLEZSKÝ KRAJ - KRAJSKÝ ÚŘAD		
ČÍSLO SMLOUVY (DODATKU) -4-		
05491/2016/D1	2019	DSH
pod. číslo	rok	zkr. odb.

1. Moravskoslezský kraj

se sídlem: 28. října 117, 702 18 Ostrava
zastoupen: prof. Ing. Ivem Vondrákem, CSc.

IČ: 70890692
DIČ: CZ70890692
bankovní spojení: Česká spořitelna, a.s., č. účtu: 330181-1650676349/0800

(dále jen „Moravskoslezský kraj“)

a

2. Zlínský kraj

se sídlem: třída Tomáše Bati 21, 760 01 Zlín
zastoupen: Jiřím Čunkem, hejtmanem kraje

IČ: 70891320
DIČ: CZ70891320
bankovní spojení: Česká spořitelna, a.s., č. účtu: 2786182/0800

(dále jen „Zlínský kraj“, společně s Moravskoslezským krajem dále jen „smluvní strany“).

II. ZÁKLADNÍ USTANOVENÍ

- Smluvní strany uzavřely dne 19. 10. 2016 Smlouvu o finanční spolupráci ve veřejné linkové osobní dopravě evidovanou Moravskoslezským krajem pod evidenčním číslem 005491/2016/DSH (dále jen „Smlouva“), jejímž předmětem je spolupráce za účelem zajištění dopravní obslužnosti území Zlínského kraje přiléhajícího k území Moravskoslezského kraje a zajištění dopravní obslužnosti území Moravskoslezského kraje přiléhajícího k území Zlínského kraje.
- Smluvní strany se dohodly na změně smlouvy vzhledem k tomu, že:
 - Moravskoslezský kraj zadal dle zákona č. 134/2016 Sb., o zadávání veřejných zakázek (dále jen „zákon“ nebo „ZZVZ“), ve znění pozdějších předpisů, nadlimitní veřejnou zakázku „Zajištění dopravní obslužnosti Moravskoslezského kraje veřejnými službami v přepravě cestujících veřejnou linkovou dopravou“ s dobou plnění od 9. 12. 2018, resp. od 9. 6. 2019 (dále jen „VZ“),
 - provoz linek veřejné linkové osobní dopravy se uskutečňuje přes hranice Zlínského kraje a Moravskoslezského kraje a je jimi zajišťována dopravní obslužnost jak Zlínského kraje, tak Moravskoslezského kraje,
 - jak Zlínský kraj, tak Moravskoslezský kraj hradí dopravcům kompenzaci ztráty při zajišťování dopravní obslužnosti svých území na příslušné délce spojů, na jejichž provozu mají zájem, na základě samostatných smluv s dopravci,
 - některé linky veřejné linkové osobní dopravy zahrnuté do VZ, a tedy i do ODIS, mají být provozovány přes hranice Zlínského kraje a Moravskoslezského kraje a má jimi být nadále



zajišťována dopravní obslužnost jak Zlínského kraje, tak Moravskoslezského kraje (dále jen „mezikrajské linky“),

- e) Zlínský kraj dosud nerozhodl o zadávání zakázek na zajištění dopravní obslužnosti na svém území sousedícím s Moravskoslezským krajem prostřednictvím zadávacího řízení, nabídkového řízení či přímého zadání, tak jak bylo předpokládáno ve Smlouvě,
 - f) s ohledem na komfort cestujících se jeví jako nevhodné, aby byl provoz na mezikrajských linkách zajišťován různými dopravci s nutností přestupu či předbavení cestujících,
 - g) Zlínský kraj i Moravskoslezský kraj mají zájem na rozvoji svých území přilehlých k hranicím sousedního kraje při vědomí spádovosti obcí na území jednoho kraje do obcí na území druhého kraje a naopak.
3. Pro dosažení účelu tohoto Dodatku č. 1 Zlínský kraj prohlašuje, že akceptuje výsledky výběru dopravců Moravskoslezského kraje v rámci VZ.

III. Změna smlouvy

S ohledem na výše uvedené se smluvní strany dohodly na následujících změnách smlouvy:

1. Článek III. PRÁVA A POVINNOSTI SMLUVNÍCH STRAN se doplňuje o odst. 3) a odst. 4) takto:

- 3. Smluvní strany se zavazují za podmínek stanovených v čl. III., IV a V této smlouvy uhradit si vzájemně kompenzace a vícenáklady na zajištění dopravní obslužnosti Zlínského kraje a Moravskoslezského kraje pro dopravce, s nimiž jsou uzavřeny smlouvy o zajištění závazku veřejné služby za úsek přeshraničních linek uvedených v Příloze č. 1 této smlouvy.
- 4. Smluvní strany souhlasí s tím, že do doby, kdy jedna ze smluvních strana rozhodne o zadání veřejné zakázky na zajištění dopravní obslužnosti na svém území na linkách, které jsou vymezeny v Příloze č. 1 této smlouvy, bude úhrada kompenzace vycházet z předběžného odborného odhadu prokazatelné ztráty na daný rok zpracovaného příslušným dopravcem, a který bude součástí Smlouvy o závazku veřejné služby v linkové osobní dopravě k zajištění základní dopravní obslužnosti území.

2. Čl. IV ÚHRADA KOMPENZACE se nahrazuje tímto zněním:

1. Výše kompenzace za dobu od účinnosti této smlouvy je dána následujícím vzorcem:

$$K = \sum ((C_i - T_i) \times KM_i)$$

kde

K je kompenzace

C_i je aktuální platná cena za 1 km na přeshraniční lince, placená dopravci, který byl vybrán na základě výběrového řízení v souladu s příslušnými právními předpisy jednou ze smluvních stran, případně ekonomicky oprávněné náklady, tam, kde nebyl dopravce vybrán na základě výběrového řízení

KM_i je skutečný počet kilometrů ujetých dopravcem na přeshraniční lince na území Moravskoslezského či Zlínského kraje dle Přílohy č. 1 této smlouvy

T_i je výše tržeb bez DPH na 1 km připadající na kilometry ujeté přeshraniční linkou po území Moravskoslezského či Zlínského kraje dle Přílohy č. 1 této smlouvy. Výše tržeb je stanovena prostřednictvím společnosti Koordinátor ODIS s.r.o. pro přeshraniční linky, které jsou provozovány v rámci dopravní obslužnosti Moravskoslezského kraje na území Zlínského kraje a společnosti Koordinátor veřejné dopravy Zlínského kraje, s.r.o. pro přeshraniční linky, které jsou provozovány v rámci dopravní obslužnosti Zlínského kraje na území Moravskoslezského kraje.

i je konkrétní spoj v rámci přeshraniční linky

2. Výše vícenákladů spojených s vedením spojů po dobu uzavírky je dána následujícím vzorcem:

$$V = \sum (C_i \times KMA_i)$$

kde

V jsou vícenáklady po dobu uzavírky

C_i je aktuální platná cena za 1 km na přeshraniční lince, placená dopravci, který byl vybrán na základě výběrového řízení v souladu s příslušnými právními předpisy jednou ze smluvních stran případně ekonomicky oprávněné náklady, tam, kde nebyl dopravce vybrán na základě výběrového řízení

KMA_i je navýšení počtu kilometrů z důvodu uzavírky oproti jízdnímu řádu před uzavírkou (řádnému, nedotčenému uzavírkou), ujetých dopravcem na přeshraniční lince na území Moravskoslezského či Zlínského kraje dle Přílohy č. 1 této smlouvy

i je konkrétní spoj v rámci přeshraniční linky

3. Článek V. PLATEBNÍ PODMÍNKY se nahrazuje tímto zněním

1. Zlínský kraj zaplatí Moravskoslezskému kraji v roce 2019 jako zálohu na kompenzaci dle čl. IV odst. 1 této smlouvy částku ve výši 4 744 850,- Kč, a to do 31. 8. 2019.
2. Moravskoslezský kraj zaplatí Zlínskému kraji v roce 2019 jako zálohu na kompenzaci dle čl. IV odst. 1 této smlouvy částku ve výši 2 388 240,- Kč, a to do 31. 8. 2019.
3. Vyúčtování kompenzace (K) a vícenákladů (V) dle odst. 1 a 2 tohoto článku v členění dle Přílohy č. 2 této smlouvy, na kterou vznikl oběma krajům nárok za období ode dne 9. 12. 2018 do 31. 12. 2019, bude vzájemně doručeno v listinné a elektronické podobě do 15. 2. 2020.
4. V případě, že by kompenzace (K) vypočtená dle čl. IV odst. 1 této smlouvy dle skutečných vstupních údajů za období od 9. 12. 2018 do 31. 12. 2019 přesahovala výši zaplacené zálohy dle čl. V odst. 1, Zlínský kraj uhradí tyto náklady na kompenzaci (K) převyšující zaplacenou zálohu Moravskoslezskému kraji spolu s vícenáklady (V) vypočtenými dle čl. IV odst. 2 této smlouvy do jednoho měsíce po doručení jejich vyúčtování.
5. V případě, že by kompenzace (K) vypočtená dle čl. IV odst. 1 této smlouvy dle skutečných vstupních údajů za období od 9. 12. 2018 do 31. 12. 2019 přesahovala výši zaplacené zálohy dle čl. V odst. 2, Moravskoslezský kraj uhradí tyto náklady na kompenzaci (K) převyšující zaplacenou zálohu Zlínskému kraji spolu s vícenáklady (V) vypočtenými dle čl. IV odst. 2 této smlouvy do jednoho měsíce po doručení jejich vyúčtování.
6. V případě, že by výpočet kompenzace dle vzorce uvedeného v čl. IV odst. 1 této smlouvy (K) dle skutečných vstupních údajů za období od 9. 12. 2018 do 31. 12. 2019 byla nižší než záloha zaplacená dle čl. V odst. 1 a 2 této smlouvy, jsou kraje povinny tento přeplatek si vzájemně vrátit do 28. 2. 2020.
7. Vzájemné platby mezi smluvními stranami budou probíhat na čísla účtů, která jsou uvedena v záhlaví této smlouvy u identifikace smluvních stran.

4. Článek VII. OSTATNÍ UJEDNÁNÍ se nahrazuje tímto zněním

1. Touto smlouvou nejsou zakládána žádná práva třetích osob vůči smluvním stranám.
2. Výlučnou odpovědnost, vyplývající z realizací výběrových řízení na autobusové dopravce poskytující služby na přeshraničních linkách, které jsou provozovány v rámci dopravní obslužnosti Moravskoslezského kraje na území Zlínského kraje, nese Moravskoslezský kraj.
3. Výlučnou odpovědnost, vyplývající z realizací výběrových řízení na autobusové dopravce poskytující služby na přeshraničních linkách, které jsou provozovány v rámci dopravní obslužnosti Zlínského kraje na území Moravskoslezského kraje, nese Zlínský kraj.



4. Tato smlouva může být ukončena dohodou smluvních stran, výpovědí některou ze smluvních stran nebo jiným způsobem předpokládaným obecně závazným právním předpisem.
5. Výpovědní doba činí 3 měsíce a počíná běžet prvním dnem měsíce následujícího po měsíci, v němž byla výpověď druhé smluvní straně doručena.

IV. ZÁVĚREČNÁ USTANOVENÍ

1. Tento dodatek nabývá platnosti podpisem obou smluvních stran a účinnosti uveřejněním v registru smluv. Smluvní strany se dohodly na tom, že tuto smlouvou zveřejní v registru smluv Moravskoslezský kraj.
2. Tento Dodatek č. 1 je sepsán ve čtyřech vyhotoveních, z nichž dvě vyhotovení obdrží každá ze smluvních stran.
3. Nedílnou součástí tohoto Dodatku č. 1 je:
Příloha č. 1 - Přehled přeshraničních linek provozovaných na území smluvních stran
Příloha č. 2 – Vyúčtování kompenzace
4. Obě smluvní strany prohlašují, že souhlasí se zveřejněním textu této smlouvy v souladu s ustanoveními zákona č. 106/1999 Sb., o svobodném přístupu k informacím, ve znění pozdějších předpisů.
5. Osobní údaje obsažené v této smlouvě budou poskytovatelem zpracovávány pouze pro účely plnění práv a povinností vyplývajících z této smlouvy; k jiným účelům nebudou tyto osobní údaje poskytovatelem použity. Poskytovatel při zpracovávání osobních údajů dodržuje platné právní předpisy. Podrobné informace o ochraně osobních údajů jsou dostupné na oficiálních webových stránkách Moravskoslezského kraje www.msk.cz.

V. DOLOŽKY

Tento Dodatek č. 1 byl schválen Zastupitelstvem Moravskoslezského kraje na 10. zasedání, konaném dne 13. 12. 2018 usnesením č. 10/1067.

Tento Dodatek č. 1 byl schválen Zastupitelstvem Zlínského kraje na 16. zasedání, konaném dne 17. 12. 2018, usnesením č. 0493/Z16/18.

V Ostravě dne 29.01.2019

.....
za Moravskoslezský kraj

prof. Ing. Ivo Vondrák, CSc.
hejtman kraje

Ve Zlíně dne 17.12.2018

.....
za Zlínský kraj



Po dobu nepřítomnosti zastoupen
Mgr. et Mgr. Lukášem Čurylem
1. náměstkem hejtmána kraje



AC

DODATEK č. 2

ke smlouvě o finanční spolupráci ve veřejné linkové osobní dopravě

I. SMLUVNÍ STRANY

1. Moravskoslezský kraj

se sídlem: 28. října 117, 702 18 Ostrava
zastoupen: prof. Ing. Ivo Vondrák, CSc., hejtman
IČ: 70890692
DIČ: CZ70890692
bankovní spojení: Česká spořitelna, a.s., č. účtu: 330181-1650676349/0800
(dále jen „Moravskoslezský kraj“)

a

2. Zlínský kraj

se sídlem: třída Tomáše Bati 21, 760 01 Zlín
zastoupen: Jiří Čunek, hejtman
IČ: 70891320
DIČ: CZ70891320
bankovní spojení: Česká spořitelna, a.s., č. účtu: 2786182/0800
(dále jen „Zlínský kraj“, společně s Moravskoslezským krajem dále jen „smluvní strany“).

II. Změna smlouvy

S ohledem na výše uvedené se smluvní strany dohodly na následujících změnách smlouvy:

1. Článek V. PLATEBNÍ PODMÍNKY se nahrazuje tímto zněním

1. Zlínský kraj zaplatí Moravskoslezskému kraji v roce 2020 jako zálohu na kompenzaci dle čl. IV odst. 1 této smlouvy částku ve výši **4.945.415,- Kč**, a to do 31. 8. 2020.
2. Moravskoslezský kraj zaplatí Zlínskému kraji v roce 2020 jako zálohu na kompenzaci dle čl. IV odst. 1 této smlouvy částku ve výši **1.553.194,- Kč**, a to do 31. 8. 2020.
3. Vyúčtování kompenzace (K) a vícenákladů (V) dle odst. 1 a 2 tohoto článku v členění dle Přílohy č. 2 této smlouvy, na kterou vznikl oběma krajům nárok za období ode dne 1. 1. 2020 do 31. 12. 2020, bude vzájemně doručeno v listinné a elektronické podobě do 15. 2. 2021.
4. V případě, že by kompenzace (K) vypočtená dle čl. IV odst. 1 této smlouvy dle skutečných vstupních údajů za období od 1. 1. 2020 do 31. 12. 2020 přesahovala výši zaplacené zálohy dle čl. V odst. 1, Zlínský kraj uhradí tyto náklady na kompenzaci (K) převyšující zaplacenou zálohu Moravskoslezskému kraji spolu s vícenáklady (V) vypočtenými dle čl. IV odst. 2 této smlouvy do jednoho měsíce po doručení jejich vyúčtování.
5. V případě, že by kompenzace (K) vypočtená dle čl. IV odst. 1 této smlouvy dle skutečných vstupních údajů za období od 1. 1. 2020 do 31. 12. 2020 přesahovala výši zaplacené zálohy dle čl. V odst. 2, Moravskoslezský kraj uhradí tyto náklady na kompenzaci (K) převyšující zaplacenou zálohu Zlínskému kraji spolu s vícenáklady (V) vypočtenými dle čl. IV odst. 2 této smlouvy do jednoho měsíce po doručení jejich vyúčtování.
6. V případě, že by výpočet kompenzace dle vzorce uvedeného v čl. IV odst. 1 této smlouvy (K) dle skutečných vstupních údajů za období od 1. 1. 2020 do 31. 12. 2020 byla nižší než záloha zaplacená dle čl. V odst. 1 a 2 této smlouvy, jsou kraje povinny tento přeplatek si vzájemně vrátit do 28. 2. 2021.



7. Vzájemné platby mezi smluvními stranami budou probíhat na čísla účtů, která jsou uvedena v záhlaví této smlouvy u identifikace smluvních stran.

III. ZÁVĚREČNÁ USTANOVENÍ

1. Tento Dodatek nabývá platnosti podpisem obou smluvních stran a účinnosti dnem 1. 1. 2020.
2. Tento dodatek nabývá platnosti podpisem obou smluvních stran a účinnosti uveřejněním v registru smluv.
3. Nedílnou součástí tohoto Dodatku č. 2 je:
Příloha č. 1 - Přehled přeshraničních linek provozovaných na území smluvních stran
Příloha č. 2 – Vyúčtování kompenzace
4. Obě smluvní strany prohlašují, že souhlasí se zveřejněním textu této smlouvy v souladu s ustanoveními zákona č. 106/1999 Sb., o svobodném přístupu k informacím, ve znění pozdějších předpisů.

IV. DOLOŽKY

Tento Dodatek č. 2 byl schválen Zastupitelstvem Moravskoslezského kraje na 14. zasedání, konaném dne 12. 12. 2019, usnesením č. 14/1676.

Tento Dodatek č. 2 byl schválen Zastupitelstvem Zlínského kraje na 24. zasedání, konaném dne 16. 12. 2019, usnesením č. 0730/Z24/19.

V Ostravě dne 27. 02. 2020

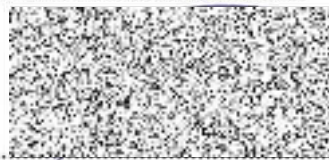


za Moravskoslezský kraj

prof. Ing. Ivo Vondrák, CSc.
hejtman



Ve Zlíně dne 10. 02. 2020



za Zlínský kraj

Jiří Čunek
hejtman





DODATEK č. 3

ke smlouvě o finanční spolupráci ve veřejné linkové osobní dopravě

D/3340/2016/007/3

I.

SMLUVNÍ STRANY

MORAVSKOSLEZSKÝ KRAJ - KRAJSKÝ ÚŘAD		
ČÍSLO SMLOUVY (DODATKU) -4-		
05491	2016	DSH/3
poř. číslo	rok	zkr. odb.

1. Moravskoslezský kraj

se sídlem: 28. října 117, 702 18 Ostrava
zastoupen: *prof. Ing. IVO VONDRÁK, CSc.*
IČ: 70890692
DIČ: CZ70890692
bankovní spojení: Česká spořitelna, a.s., č. účtu: 330181-1650676349/0800

(dále jen „Moravskoslezský kraj“)

a

2. Zlínský kraj

se sídlem: třída Tomáše Bati 21, 760 01 Zlín
zastoupen: Ing. Radim Holíš, hejtman
IČ: 70891320
DIČ: CZ70891320
bankovní spojení: Česká spořitelna, a.s., č. účtu: 2786182/0800

(dále jen „Zlínský kraj“, společně s Moravskoslezským krajem dále jen „smluvní strany“).

II.

Změna smlouvy

S ohledem na výše uvedené se smluvní strany dohodly na následujících změnách smlouvy:

1. Článek V. PLATEBNÍ PODMÍNKY se nahrazuje tímto zněním

1. Zlínský kraj zaplatí Moravskoslezskému kraji v roce 2021 jako zálohu na kompenzaci dle čl. IV odst. 1 této smlouvy částku ve výši **4.039.249,- Kč**, a to do 31. 8. 2021.
2. Moravskoslezský kraj zaplatí Zlínskému kraji v roce 2021 jako zálohu na kompenzaci dle čl. IV odst. 1 této smlouvy částku ve výši **643.224,- Kč**, a to do 31. 8. 2021.
3. Vyúčtování kompenzace (K) a vícenákladů (V) dle odst. 1 a 2 tohoto článku v členění dle Přílohy č. 2 této smlouvy, na kterou vznikl oběma krajům nárok za období ode dne 1. 1. 2021 do 31. 12. 2021, bude vzájemně doručeno v listinné a elektronické podobě do 15. 3. 2022.
4. V případě, že by kompenzace (K) vypočtená dle čl. IV odst. 1 této smlouvy dle skutečných vstupních údajů za období od 1. 1. 2021 do 31. 12. 2021 přesahovala výši zaplacené zálohy dle čl. V odst. 1, Zlínský kraj uhradí tyto náklady na kompenzaci (K) převyšující zaplacenou zálohu Moravskoslezskému kraji spolu s vícenáklady (V) vypočtenými dle čl. IV odst. 2 této smlouvy do jednoho měsíce po doručení jejich vyúčtování.
5. V případě, že by kompenzace (K) vypočtená dle čl. IV odst. 1 této smlouvy dle skutečných vstupních údajů za období od 1. 1. 2021 do 31. 12. 2022 přesahovala výši zaplacené zálohy dle čl. V odst. 2, Moravskoslezský kraj uhradí tyto náklady na kompenzaci (K) převyšující zaplacenou zálohu Zlínskému kraji spolu s vícenáklady (V) vypočtenými dle čl. IV odst. 2 této smlouvy do jednoho měsíce po doručení jejich vyúčtování.
6. V případě, že by výpočet kompenzace dle vzorce uvedeného v čl. IV odst. 1 této smlouvy (K) dle skutečných vstupních údajů za období od 1. 1. 2021 do 31. 12. 2021 byla nižší než záloha zaplacená dle čl. V odst. 1 a 2 této smlouvy, jsou kraje povinny tento přeplatek si vzájemně vrátit do 31. 3. 2022.

7. Vzájemné platby mezi smluvními stranami budou probíhat na čísla účtů, která jsou uvedena v záhlaví této smlouvy u identifikace smluvních stran.

III. ZÁVĚREČNÁ USTANOVENÍ

1. Tento dodatek nabývá platnosti podpisem obou smluvních stran a účinnosti uveřejněním v registru smluv.
2. Nedílnou součástí tohoto Dodatku č. 2 je:
Příloha č. 1 - Přehled přeshraničních linek provozovaných na území smluvních stran
Příloha č. 2 – Vyúčtování kompenzace
3. Obě smluvní strany prohlašují, že souhlasí se zveřejněním textu této smlouvy v souladu s ustanoveními zákona č. 106/1999 Sb., o svobodném přístupu k informacím, ve znění pozdějších předpisů.

IV. DOLOŽKY

Tento Dodatek č. 3 byl schválen Zastupitelstvem Moravskoslezského kraje na 3. zasedání, konaném dne 17.3.2021, usnesením č. 3/159.

Tento Dodatek č. 3 byl schválen Zastupitelstvem Zlínského kraje na 3. zasedání, konaném dne 15. 2. 2021, usnesením č. 0065/Z03/21.

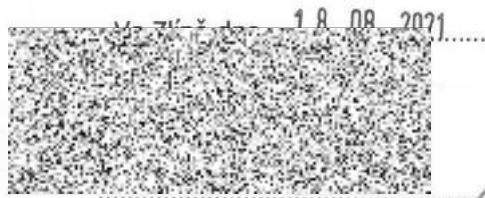
05 .08. 2021

V Ostravě dne



za Moravskoslezský kraj

prof. Ing. Ivo Vondrák, CSc.
hejtman kraje



za Zlínský kraj
Ing. Radim Holíš
hejtman



DODATEK č. 4

ke smlouvě o finanční spolupráci ve veřejné linkové osobní dopravě

I. SMLUVNÍ STRANY

1. Moravskoslezský kraj

se sídlem: 28. října 117, 702 18 Ostrava
zastoupen:

IČ: 70890692

DIČ: CZ70890692

bankovní spojení: Česká spořitelna, a.s., č. účtu: 330181-1650676349/0800

(dále jen „Moravskoslezský kraj“)

a

2. Zlínský kraj

se sídlem: třída Tomáše Bati 21, 760 01 Zlín

zastoupen: Ing. Radim Holíš, hejtman

IČ: 70891320

DIČ: CZ70891320

bankovní spojení: Česká spořitelna, a.s., č. účtu: 2786182/0800

(dále jen „Zlínský kraj“, společně s Moravskoslezským krajem dále jen „smluvní strany“).

II. Změna smlouvy

S ohledem na výše uvedené se smluvní strany dohodly na následujících změnách smlouvy:

1. Článek V. PLATEBNÍ PODMÍNKY se nahrazuje tímto zněním

1. Zlínský kraj zaplatí Moravskoslezskému kraji v roce 2021 jako zálohu na kompenzaci dle čl. IV odst. 1 této smlouvy částku ve výši **3.848.127,27 Kč**, a to do 31. 8. 2022.
2. Moravskoslezský kraj zaplatí Zlínskému kraji v roce 2021 jako zálohu na kompenzaci dle čl. IV odst. 1 této smlouvy částku ve výši **1.405.278,99 Kč**, a to do 31. 8. 2022.
3. Vyúčtování kompenzace (K) a vícenákladů (V) dle odst. 1 a 2 tohoto článku v členění dle Přílohy č. 2 této smlouvy, na kterou vznikl oběma krajům nárok za období ode dne 1. 1. 2022 do 31. 12. 2022, bude vzájemně doručeno v listinné a elektronické podobě do 15. 3. 2023.
4. V případě, že by kompenzace (K) vypočtená dle čl. IV odst. 1 této smlouvy dle skutečných vstupních údajů za období od 1. 1. 2022 do 31. 12. 2022 přesahovala výši zaplacené zálohy dle čl. V odst. 1, Zlínský kraj uhradí tyto náklady na kompenzaci (K) převyšující zaplacenou zálohu Moravskoslezskému kraji spolu s vícenáklady (V) vypočtenými dle čl. IV odst. 2 této smlouvy do jednoho měsíce po doručení jejich vyúčtování.
5. V případě, že by kompenzace (K) vypočtená dle čl. IV odst. 1 této smlouvy dle skutečných vstupních údajů za období od 1. 1. 2022 do 31. 12. 2022 přesahovala výši zaplacené zálohy dle čl. V odst. 2, Moravskoslezský kraj uhradí tyto náklady na kompenzaci (K) převyšující zaplacenou zálohu Zlínskému kraji spolu s vícenáklady (V) vypočtenými dle čl. IV odst. 2 této smlouvy do jednoho měsíce po doručení jejich vyúčtování.
6. V případě, že by výpočet kompenzace dle vzorce uvedeného v čl. IV odst. 1 této smlouvy (K) dle skutečných vstupních údajů za období od 1. 1. 2022 do 31. 12. 2022 byla nižší než záloha

zaplacená dle čl. V odst. 1 a 2 této smlouvy, jsou kraje povinny tento přeplatek si vzájemně vrátit do 31. 3. 2023.

7. Vzájemné platby mezi smluvními stranami budou probíhat na čísla účtů, která jsou uvedena v záhlaví této smlouvy u identifikace smluvních stran.

III. ZÁVĚREČNÁ USTANOVENÍ

1. Tento dodatek nabývá platnosti podpisem obou smluvních stran a účinnosti uveřejněním v registru smluv.
2. Nedílnou součástí tohoto Dodatku č. 4 je:
Příloha č. 1 - Přehled přeshraničních linek provozovaných na území smluvních stran
Příloha č. 2 – Vyúčtování kompenzace
3. Obě smluvní strany prohlašují, že souhlasí se zveřejněním textu této smlouvy v souladu s ustanoveními zákona č. 106/1999 Sb., o svobodném přístupu k informacím, ve znění pozdějších předpisů.

IV. DOLOŽKY

Tento Dodatek č. 4 byl schválen Zastupitelstvem Moravskoslezského kraje na xx. zasedání, konaném dne 16.12.2021, usnesením č.

Tento Dodatek č. 4 byl schválen Zastupitelstvem Zlínského kraje na xx. zasedání, konaném dne xx.xx.xxxx, usnesením č.

V Ostravě dne

Ve Zlíně dne

.....
za Moravskoslezský kraj

.....
za Zlínský kraj
Ing. Radim Holíš
hejtman

Příloha č. 1 - Přehled přeshraničních linek provozovaných na území smluvních stran

Mezikrajské linky do Moravskoslezského kraje

Provozní oblast pro VZ	Název dopravce	č. linky	km ujeté na území Moravskoslezského kraje	CDV	Náklady na sjednaném úseku	Tržby bez DPH na území Moravskoslezského kraje	Ztráta na území Moravskoslezského kraje
	ČSAD BUS UH a.s.	802975	1 446,0	40,63	58 750,98	17 930,4	40 820,6
	ČSAD BUS UH a.s.	804975	2 626,9	42,38	111 328,02	32 573,6	78 754,5
	TRANSDEV Morava	827971	12 070,1	38,35	462 888,34	149 669,2	313 219,1
	ARRIVA MORAVA a.s.	823971	10 361,3	44,42	460 248,95	128 480,1	331 768,8
	TQM-holding s.r.o.	948979	21 243,9	42,56	904 140,38	263 424,4	640 716,0
Celkem			47 748,20		1 997 356,67	592 077,68	1 405 278,99

Mezikrajské linky do Zlínského kraje

Provozní oblast pro VZ	Název dopravce	č. linky	km ujeté na území Zlínského kraje	CDV	Náklady na sjednaném úseku	Tržby bez DPH na území Zlínského kraje	Ztráta na území Zlínského kraje
Novojičínsko východ	Z-Group bus a.s.	883985	23 714,97	40,40	958 084,79		
Novojičínsko západ	Transdev Morava s.r.o.	882987	27 818,96	39,65	1 103 021,84		
Novojičínsko západ	Transdev Morava s.r.o.	882988	74 145,46	39,65	2 939 867,33		
Frýdeckomístecko	ČSAD Frýdek-Místek a.s.	863980	78 661,13	42,57	3 348 604,30		
Celkem			204 340,52		8 349 578,27	4 501 451,00	3 848 127,27

* CDV pro rok 2021/2022 bude upřesněna v lednu/červnu 2022

Příloha č. 2 - Výpočet kompenzace

<u>Vyúčtování kompenzace</u>							
Název dopravce	Číslo linky	Km ujeté celkem	Km ujeté na území XXX kraje	CDV	Náklady na sjednaném úseku	Tržby bez DPH	Zisk/ztráta
		0	0	0	0		
		0	0	0	0		
		0	0	0	0		
		0	0	0	0		
		0	0	0	0		
		0	0	0	0		
		0	0	0	0		
		0	0	0	0		
		0	0	0	0		
		0	0	0	0		
		0	0	0	0		
		0	0	0	0	0	0
Celkem		0	0		0	0	0