



MORAVSKOSLEZSKÝ KRAJ – KRAJSKÝ ÚŘAD		
ČÍSLO SMLOUVY (DODATKU) -3-		
00698 př. číslo	2014 rok	334 žkr. odb.

SMLOUVA o finanční spolupráci ve veřejné linkové osobní dopravě

I. SMLUVNÍ STRANY

1. Moravskoslezský kraj

se sídlem: 28. října 117, 702 18 Ostrava
zastoupen:

IC: 70890692

DIČ: CZ70890692

bankovní spojení: Česká spořitelna, a.s., č. účtu 1650676349/0800

Ing. Jakubem Unuckou, MBA
náměstkem hejtmána kraje

(dále jen „Moravskoslezský kraj“)

a

2. Olomoucký kraj

se sídlem: Jeremenkova 40a, 77911 Olomouc

zastoupen: *Koordinátorem Integrovaného dopravního systému Olomouckého kraje, příspěvková organizace, IČ: 725 56 064, jednající ředitelem
Mgr. Jaroslavem Tomíčkem*

IC: 60609460

DIČ: CZ60609460

bankovní spojení:

(dále jen Olomoucký kraj, společně s Moravskoslezským krajem dále jen smluvní strany)

VZHLEDEN K TOMU, ŽE

- Moravskoslezský kraj stanovil rozhodnutím svého zastupitelstva usnesením č. 16/1589 ze dne 25. 9. 2015 v souladu s ustanovením § 35 odst. 2 písm g) krajského zřízení rozsah základní dopravní obslužnosti pro území Moravskoslezského kraje, který zahrnuje i ty části linek uvedených v Příloze č. 1 této smlouvy, které jsou vedeny po území Olomouckého kraje.
- Olomoucký kraj stanovil rozhodnutím svého zastupitelstva usnesením č. UZ/2/21/2016 ze dne 19. 12. 2016 v souladu s ustanovením § 35 odst. 2 písm g) krajského zřízení rozsah základní dopravní obslužnosti pro území Olomouckého kraje, který zahrnuje i ty části linek a spojů uvedených v Příloze č. 1 této smlouvy, které jsou vedeny po území Moravskoslezského kraje.
- smluvní strany mají zájem na dopravní integraci předmětných linek uvedených v Příloze č. 1, s ohledem na veřejný zájem v oblasti veřejné osobní dopravy vyplývající z rozhodnutí zastupitelstev smluvních stran citovaných v bodě (A) a (B) výše a s ohledem na úkoly smluvních stran dle § 3 odst. 2 zákona č. 194/2010 Sb., o veřejných službách v přepravě cestujících a o změně dalších zákonů (dále jen zajišťování dopravní obslužnosti), dle kterého kraje odpovídají za zajištění vzájemného propojení jednotlivých linek, je účelné, aby doprava na přeshraničních linkách uvedených v Příloze č. 1 byla zajištěna jediným dopravcem, kterého v souladu s příslušnými právními předpisy vybere jedna ze smluvních stran.



BYLO DOHODNUTO:

I.

ZÁKLADNÍ USTANOVENÍ

1. Tato smlouva je uzavřena v souladu s ustanovením § 24 zákona č. 129/2000 Sb., o krajích (krajské zřízení), ve znění pozdějších předpisů (dále jen krajské zřízení), s ustanovením § 160, § 163 zákona č. 500/2004 Sb., správní řád, ve znění pozdějších předpisů (dále jen správní řád).
2. Smluvní strany prohlašují, že údaje uvedené v článku 1 smlouvy, jsou v souladu s právní skutečností v době uzavření smlouvy. Smluvní strany se zavazují, že veškeré změny údajů oznámí písemně bez zbytečného odkladu druhé straně.

II.

PŘEDMĚT SMLOUVY

1. Předmětem této smlouvy je spolupráce smluvních stran za účelem zajištění dopravní obslužnosti území Olomouckého kraje přiléhajícího k území Moravskoslezského kraje a zajištění dopravní obslužnosti území Moravskoslezského kraje přiléhajícího k území Olomouckého kraje.
2. Pro dosažení účelu smlouvy smluvní strany prohlašují, že akceptuje výsledky výběrových řízení na autobusové dopravce, které budou realizovány v souladu s příslušnými právními předpisy a které povedou k zajištění dopravní obslužnosti smluvních stran na linkách uvedených v Příloze č. 1 této smlouvy.

III.

PRÁVA A POVINNOSTI SMLUVNÍCH STRAN

1. Moravskoslezský kraj se prostřednictvím výběrových řízení na autobusové dopravce, které budou realizovány v souladu s příslušnými právními předpisy, zavazuje zajistit dopravní obslužnost území Olomouckého kraje přiléhajícího k území Moravskoslezského kraje spoji přeshraničních linek uvedených v Příloze č. 1 této smlouvy, včetně situací, kdy bude úsek spoje přeshraniční linky dle Přílohy č. 1 této smlouvy na území Olomouckého kraje dotčen uzavírkou, za předpokladu, že se zástupci smluvních stran dohodnou na řešení dopravní obslužnosti po dobu uzavírky na území Olomouckého kraje.
2. Olomoucký kraj se prostřednictvím výběrových řízení na autobusové dopravce, které budou realizovány v souladu s příslušnými právními předpisy, zavazuje zajistit dopravní obslužnost území Moravskoslezského kraje přiléhajícího k území Olomouckého kraje spoji přeshraničních linek uvedených v Příloze č. 1 této smlouvy, včetně situací, kdy bude úsek spoje přeshraniční linky dle Přílohy č. 1 této smlouvy na území Moravskoslezského kraje dotčen uzavírkou, za předpokladu, že se zástupci smluvních stran dohodnou na řešení dopravní obslužnosti po dobu uzavírky na území Moravskoslezského kraje.



IV.

ÚHRADA KOMPENZACE

1. Výše kompenzace za dobu od účinnosti této smlouvy je dána následujícím vzorcem:

$$K = \sum ((C_i - T_i) \times K M_i)$$

kde

K je kompenzace

C_i je aktuální platná cena za 1 km na přeshraniční lince, placená dopravci, který byl vybrán na základě výběrového řízení v souladu s příslušnými právními předpisy jednou ze smluvních stran
 $K M_i$ je skutečný počet kilometrů ujetých dopravcem na přeshraniční lince na území Moravskoslezského či Olomouckého kraje dle Přílohy č. 1 této smlouvy

T_i je výše tržeb bez DPH na 1 km připadající na kilometry ujeté přeshraniční linkou po území Moravskoslezského či Olomouckého kraje dle Přílohy č. 1 této smlouvy. Výše tržeb je stanovena prostřednictvím společnosti Koordinátor ODIS s.r.o. pro přeshraniční linky, které jsou provozovány v rámci dopravní obslužnosti Moravskoslezského kraje na území Olomouckého kraje a společností Koordinátor Integrovaného dopravního systému Olomouckého kraje, příspěvková organizace, pro přeshraniční linky, které jsou provozovány v rámci dopravní obslužnosti Olomouckého kraje na území Moravskoslezského kraje.

i je konkrétní spoj v rámci přeshraniční linky

2. Výše vícenákladů spojených s vedením spojů po dobu uzavírky je dána následujícím vzorcem:

$$V = \sum (C_i \times K M A_i)$$

kde

V jsou vícenáklady po dobu uzavírky

C_i je aktuální platná cena za 1 km na přeshraniční lince, placená dopravci, který byl vybrán na základě výběrového řízení v souladu s příslušnými právními předpisy jednou ze smluvních stran
 $K M A_i$ je navýšení počtu kilometrů z důvodu uzavírky oproti jízdnímu řádu před uzavírkou (řádnému, nedotčenému uzavírkou), ujetých dopravcem na přeshraniční lince na území Moravskoslezského či Olomouckého kraje dle Přílohy č. 1 této smlouvy

i je konkrétní spoj v rámci přeshraniční linky

V.

PLATEBNÍ PODMÍNKY

1. Vyúčtování kompenzace dle této smlouvy čl. IV. odst. 1 (K) a odst. 2 (V), na kterou vznikl Moravskoslezskému kraji nárok za 1 kalendářní rok n od účinnosti této smlouvy, bude Olomouckému kraji doručeno v listinné a elektronické podobě vždy do 31. 1. příslušného roku $n+1$.
2. Vyúčtování kompenzace dle této smlouvy čl. IV. odst. 1 (K) a odst. 2 (V), na kterou vznikl Olomouckému kraji nárok za 1 kalendářní rok n od účinnosti této smlouvy, bude

Moravskoslezskému kraji doručeno v listinné a elektronické podobě vždy do 31. 1. příslušného roku n+1.

3. Smluvní strany jsou povinny kompenzace dle této smlouvy čl. IV. odst. 1 (K) za rok n uhradit do 31. 3. roku n+1.
4. Vzájemné platby mezi smluvními stranami budou probíhat na čísla účtů, která jsou uvedena v záhlaví této smlouvy u identifikace smluvních stran

VI.

TRVÁNÍ ZÁVAZKU

1. Závazek smluvních stran dle čl. III. této smlouvy se sjednává na dobu neurčitou.

VII.

OSTATNÍ UJEDNÁNÍ

2. Touto smlouvou nejsou zakládána žádná práva třetích osob vůči smluvním stranám.
3. Výlučnou odpovědnost, vyplývající z realizací výběrových řízení na autobusové dopravce poskytující služby na přeshraničních linkách, které jsou provozovány v rámci dopravní obslužnosti Moravskoslezského kraje na území Olomouckého kraje, nese Moravskoslezský kraj
4. Výlučnou odpovědnost, vyplývající z realizací výběrových řízení na autobusové dopravce poskytující služby na přeshraničních linkách, které jsou provozovány v rámci dopravní obslužnosti Olomouckého kraje na území Moravskoslezského kraje, nese Olomoucký kraj
5. Smluvní strany se dohodly, že tuto smlouvu mohou vypovědět, a to z následujících důvodů:
 - a) jestliže strana porušující smlouvu věděla v době uzavření smlouvy s přihlédnutím k účelu smlouvy, že druhá strana nebude mít zájem na plnění povinností při takovém porušení smlouvy,
 - b) nesplnění závazku Moravskoslezského kraje dle čl. III. odst. 1 této smlouvy,
 - c) nesplnění závazku Olomouckého kraje dle čl. III. odst. 2 této smlouvy,
 - d) nepředložení úplného a správného vyúčtování kompenzace dle čl. V. odst. 1 této smlouvy,
 - e) nepředložení úplného a správného vyúčtování kompenzace dle čl. V. odst. 2 této smlouvy
 - f) nezaplacení částky (kompenzace) dle čl. V. odst. 3 této smlouvy na základě správného vyúčtování doručeného řádně a včas.
6. Tato smlouva může být ukončena dohodou smluvních stran.
7. Výpovědní doba činí 3 měsíce a počíná běžet prvním dnem měsíce následujícího po měsíci, v němž byla výpověď druhé smluvní straně doručena.

VIII.

ZÁVĚREČNÁ USTANOVENÍ

1. Tato smlouva nabývá platnosti a účinnosti podpisem obou smluvních stran.
2. Změny této smlouvy lze provádět formou písemných dodatků podepsaných oběma smluvními stranami. Pro případ, že by u linek, které jsou uvedeny v Příloze č. 1 této smlouvy, mělo dojít z technických důvodů pouze ke změně jejich číselného označení, aniž by se měnil jejich dopravní význam, se smluvní strany dohodly, že ke změně příslušné přílohy této smlouvy dojde doručením jednostranného písemného oznámení jedné smluvní strany zaslaného druhé smluvní straně, které bude obsahovat konkrétní informaci o změně čísla spoje a aktuální podobu příslušné přílohy včetně uvedení data, od kterého je příloha platná.
3. Tato smlouva je sepsána ve čtyřech vyhotoveních, z nichž dvě vyhotovení obdrží každá ze smluvních stran.
4. Nedílnou součástí této smlouvy je:

Příloha č. 1 - Přehled přeshraničních linek provozovaných na území smluvních stran

5. Obě smluvní strany prohlašují, že souhlasí se zveřejněním textu této smlouvy v souladu s ustanoveními zákona č. 106/1999 Sb., o svobodném přístupu k informacím, ve znění pozdějších předpisů.

IX.

Doložky

Tato smlouva byla schválena Zastupitelstvem Moravskoslezského kraje na 3. zasedání, konaném dne 16. 3. 2017, usnesením č. 3/131.

Tato smlouva byla schválena Zastupitelstvem Olomouckého kraje na 5..... zasedání, konaném dne 19.6.2017, usnesením č. U2/5/14/2014.

V Ostravě dne 3.04.2017



za Moravskoslezský kraj

Ing. Jakub Unucka, MBA
na základě pověření
hejtmana kraje



V Olomouci dne 23.6.2017



za Olomoucký kraj

Mgr. Jaroslav Tomík
ředitel



Příloha č. 1

Přehled spojů přeshraničních linek provozovaných na území smluvních stran

č. linky	Název	č. spoje	úsek na území Moravskoslezského kraje
920083	Hranice – Běloutín – Odry	3, 11, 13, 333, 335, 2, 4, 8, 332, 14, 334	Hranice kraje - úsek MSK
850813	Krnov – Horní Benešov – Šternberk – Olomouc	všechny spoje	úsek MSK - hranice kraje
850823	Krnov – Heřmanovice – Zlaté Hory	všechny spoje	úsek MSK - hranice kraje
850828	Jindřichov – Zlaté Hory	všechny spoje	úsek MSK - hranice kraje
850867	Vrbno pod Pradědem, Vidly – Zlaté Hory	všechny spoje	úsek MSK - hranice kraje
850868	Bruntál – Šternberk – Olomouc	všechny spoje	úsek MSK - hranice kraje
850869	Bruntál – Razová – Bílčice – Moravský Beroun	všechny spoje	úsek MSK - hranice kraje
850870	Bruntál – Roudno – Dvorce – Moravský Beroun	všechny spoje	úsek MSK - hranice kraje
850871	Bruntál – Moravskoslezský Kočov – Dětfřichov nad Bystřicí – Moravský Beroun	všechny spoje	úsek MSK - hranice kraje
850875	Rýmařov – Břidličná – Olomouc	všechny spoje	úsek MSK - hranice kraje
850881	Rýmařov – Tvrdkov, Ruda – Uničov	všechny spoje	úsek MSK - hranice kraje
850883	Rýmařov – Jiříkov, Sovinec – Šternberk	všechny spoje	úsek MSK - hranice kraje
880669	Nový Jičín – Starý Jičín – Hustopeče nad Bečvou	všechny spoje	úsek MSK - hranice kraje
900269	Opava – Dvorce – Šternberk – Olomouc	všechny spoje	úsek MSK - hranice kraje

č. linky	Název	č. spoje	úsek na území Olomouckého kraje
890711	Olomouc – Šternberk – Huzová – Bruntál – Rýmařov	všechny spoje	úsek OK - hranice kraje
890716	Olomouc – Moravský Beroun – Opava	všechny spoje	úsek OK - hranice kraje
890760	Uničov – Horní Město – Rýmařov	všechny spoje	úsek OK - hranice kraje
920076	Hranice – Spálov	všechny spoje	úsek OK - hranice kraje
920083	Hranice – Běloutín – Odry	1, 331, 5, 7, 9, 317, 15, 330, 6, 10, 22, 318, 12, 16	úsek OK - hranice kraje
920086	Přerov – Hranice – Opava	všechny spoje	úsek OK - hranice kraje



00698/2017/DSH of. číslo	2018 rok	DSH zkr. odb.
-----------------------------	-------------	------------------

DODATEK č. 1**ke smlouvě o finanční spolupráci ve veřejné linkové osobní dopravě
č. 00698/2017/DSH****I.
SMLUVNÍ STRANY****1. Moravskoslezský kraj**

se sídlem: 28. října 117, 702 18 Ostrava
zastoupen:

Ing. Jakubem Unuckou, MBA
náměstkem hejtmána kraje

IČ: 70890692

DIČ: CZ70890692

bankovní spojení: Česká spořitelna, a.s., č. účtu: 330181-1650676349/0800

(dále jen „Moravskoslezský kraj“)

a

2. Olomoucký kraj

se sídlem: Jeremenkova 1191/40a, Hodolany, 779 11 Olomouc
zastoupen: Koordinátorem Integrovaného dopravního systému Olomouckého kraje,
příspěvková organizace, IČO: 72556064, se sídlem Jeremenkova 40b, 779 00
Olomouc – Hodolany, na základě plné moci ze dne 19. 9. 2014

IČ: 60609460

DIČ: CZ60609460

bankovní spojení: Komerční banka a.s., Olomouc
č. účtu: 107-8577310237/0100

(dále jen „Olomoucký kraj“, společně s Moravskoslezským krajem dále jen „smluvní strany“).

**II.
ZÁKLADNÍ USTANOVENÍ**

- Smluvní strany uzavřely dne 23. 6. 2017 Smlouvu o finanční spolupráci ve veřejné linkové osobní dopravě evidovanou Moravskoslezským krajem pod evidenčním číslem 00698/2017/DSH (dále jen „Smlouva“), jejímž předmětem je spolupráce za účelem zajištění dopravní obslužnosti území Olomouckého kraje přílehlajícího k území Moravskoslezského kraje a zajištění dopravní obslužnosti území Moravskoslezského kraje přílehlajícího k území Olomouckého kraje.
- Smluvní strany se dohodly na změně smlouvy vzhledem k tomu, že:
 - Olomoucký kraj zadal dle zákona č. 137/2006 Sb., o veřejných zakázkách, ve znění pozdějších předpisů, nadlimitní veřejnou zakázku „Zajištění dopravní obslužnosti Olomouckého kraje veřejnými službami v přepravě cestujících veřejnou linkovou dopravou“ s dobou plnění od 1. 1. 2018, (dále jen „VZ“),
 - provoz linek veřejné linkové osobní dopravy se uskutečňuje přes hranice Olomouckého kraje a Moravskoslezského kraje a je jimi zajišťována dopravní obslužnost jak Olomouckého kraje, tak Moravskoslezského kraje,
 - jak Olomoucký kraj, tak Moravskoslezský kraj hradí dopravcům kompenzaci ztráty při zajišťování dopravní obslužnosti svých území na příslušné délce spojů, na jejichž provozu mají zájem, na základě samostatných smluv s dopravci,
 - některé linky veřejné linkové osobní dopravy zahrnuté do VZ, a tedy i do IDSOK, mají být provozovány přes hranice Olomouckého kraje a Moravskoslezského kraje a má jimi být nadále



zajišťována dopravní obslužnost jak Olomouckého kraje, tak Moravskoslezského kraje (dále jen „mezikrajské linky“),

- e) Moravskoslezský kraj dosud nerozhodl o zadávání zakázek na zajištění dopravní obslužnosti na svém území sousedícím s Olomouckým krajem prostřednictvím zadávacího řízení, nabídkového řízení či přímého zadání, tak jak bylo předpokládáno ve Smlouvě,
 - f) s ohledem na komfort cestujících se jeví jako nevhodné, aby byl provoz na mezikrajských linkách zajišťován různými dopravci s nutností přestupu či předbavení cestujících,
 - g) Olomoucký kraj i Moravskoslezský kraj mají zájem na rozvoji svých území přilehlých k hranicím sousedního kraje při vědomí spádovosti obcí na území jednoho kraje do obcí na území druhého kraje a naopak.
3. Pro dosažení účelu tohoto Dodatku č. 1 Moravskoslezský kraj prohlašuje, že akceptuje výsledky výběru dopravců Olomouckého kraje v rámci VZ.

III. Změna smlouvy

S ohledem na výše uvedené se smluvní strany dohodly na následujících změnách smlouvy:

1. Článek III. PRÁVA A POVINNOSTI SMLUVNÍCH STRAN se doplňuje o odst. 3) a odst. 4) takto:

- 3. Smluvní strany se zavazují za podmínek stanovených v čl. III., IV a V této smlouvy uhradit si vzájemně kompenzace a vícenáklady na zajištění dopravní obslužnosti Olomouckého kraje a Moravskoslezského kraje pro dopravce, s nimiž jsou uzavřeny smlouvy o zajištění závazku veřejné služby za úsek přeshraničních linek uvedených v Příloze č. 1 této smlouvy.
- 4. Olomoucký kraj souhlasí s tím, že do doby, kdy Moravskoslezský kraj rozhodne o zadání veřejné zakázky na zajištění dopravní obslužnosti na svém území sousedícím s Olomouckým krajem na linkách, které jsou vymezeny v Příloze č. 1 této smlouvy, bude úhrada kompenzace vycházet z předběžného odborného odhadu prokazatelné ztráty na daný rok zpracovaného příslušným dopravcem, a který bude součástí Smlouvy o závazku veřejné služby v linkové osobní dopravě k zajištění základní dopravní obslužnosti území Moravskoslezského kraje.

2. Čl. IV ÚHRADA KOMPENZACE se nahrazuje tímto zněním:

1. Výše kompenzace za dobu od účinnosti této smlouvy je dána následujícím vzorcem:

$$K = \sum ((C_i - T_i) \times KM_i)$$

kde

K je kompenzace

C_i je aktuální platná cena za 1 km na přeshraniční lince, placená dopravci, který byl vybrán na základě výběrového řízení v souladu s příslušnými právními předpisy jednou ze smluvních stran, případně ekonomicky oprávněné náklady, tam, kde nebyl dopravce vybrán na základě výběrového řízení

KM_i je skutečný počet kilometrů ujetých dopravcem na přeshraniční lince na území Moravskoslezského či Olomouckého kraje dle Přílohy č. 1 této smlouvy

T_i je výše tržeb bez DPH na 1 km připadající na kilometry ujeté přeshraniční linkou po území Moravskoslezského či Olomouckého kraje dle Přílohy č. 1 této smlouvy. Výše tržeb je stanovena prostřednictvím společnosti Koordinátor ODIS s.r.o. pro přeshraniční linky, které jsou provozovány v rámci dopravní obslužnosti Moravskoslezského kraje na území Olomouckého kraje a příspěvkovou organizací Koordinátor Integrovaného dopravního systému Olomouckého kraje, příspěvková organizace, pro přeshraniční linky, které jsou provozovány v rámci dopravní obslužnosti Olomouckého kraje na území Moravskoslezského kraje.

i je konkrétní spoj v rámci přeshraniční linky



2. Výše vícenákladů spojených s vedením spojů po dobu uzavírky je dána následujícím vzorcem:
 $V = \sum (C_i \times KMA_i)$

kde

V jsou vícenáklady po dobu uzavírky

C_i je aktuální platná cena za 1 km na přeshraniční lince, placená dopravci, který byl vybrán na základě výběrového řízení v souladu s příslušnými právními předpisy jednou ze smluvních stran případně ekonomicky oprávněné náklady, tam, kde nebyl dopravce vybrán na základě výběrového řízení

KMA_i je navýšení počtu kilometrů z důvodu uzavírky oproti jízdnímu řádu před uzavírkou (řádnému, nedotčenému uzavírkou), ujetých dopravcem na přeshraniční lince na území Moravskoslezského či Olomouckého kraje dle Přílohy č. 1 této smlouvy

i je konkrétní spoj v rámci přeshraniční linky

3. Článek V. PLATEBNÍ PODMÍNKY se nahrazuje tímto zněním

1. Olomoucký kraj zaplatí Moravskoslezskému kraji v roce 2018 jako zálohu na kompenzaci dle čl. IV odst. 1 této smlouvy částku ve výši 10.383.000 Kč, a to do 31. 8. 2018.
2. Moravskoslezský kraj zaplatí Olomouckému kraji v roce 2018 jako zálohu na kompenzaci dle čl. IV odst. 1 této smlouvy částku ve výši 4.095.000 Kč, a to do 31. 8. 2018.
3. Vyúčtování kompenzace (K) a vícenákladů (V) dle odst. 1 a 2 tohoto článku v členění dle Přílohy č. 2 této smlouvy, na kterou vznikl oběma krajům nárok za období ode dne od 1. 1. 2018 do 31. 12. 2018, bude vzájemně doručeno v listinné a elektronické podobě do 15. 2. 2019.
4. V případě, že by kompenzace (K) vypočtená dle čl. IV odst. 1 této smlouvy dle skutečných vstupních údajů za období od 1. 1. 2018 do 31. 12. 2018 přesahovala výši zaplacené zálohy dle čl. V odst. 1, Olomoucký kraj uhradí tyto náklady na kompenzaci (K) převyšující zaplacenou zálohu Moravskoslezskému kraji spolu s vícenáklady (V) vypočtenými dle čl. IV odst. 2 této smlouvy do jednoho měsíce po doručení jejich vyúčtování.
5. V případě, že by kompenzace (K) vypočtená dle čl. IV odst. 1 této smlouvy dle skutečných vstupních údajů za období od 1. 1. 2018 do 31. 12. 2018 přesahovala výši zaplacené zálohy dle čl. V odst. 2, Moravskoslezský kraj uhradí tyto náklady na kompenzaci (K) převyšující zaplacenou zálohu Olomouckému kraji spolu s vícenáklady (V) vypočtenými dle čl. IV odst. 2 této smlouvy do jednoho měsíce po doručení jejich vyúčtování.
6. V případě, že by výpočet kompenzace dle vzorce uvedeného v čl. IV odst. 1 této smlouvy (K) dle skutečných vstupních údajů za období od 1. 1. 2018 do 31. 12. 2018 byla nižší než záloha zaplacená dle čl. V odst. 1 a 2 této smlouvy, jsou kraje povinny tento přeplatek si vzájemně vrátit do 28. 2. 2019.
7. Vzájemné platby mezi smluvními stranami budou probíhat na čísla účtů, která jsou uvedena v záhlaví této smlouvy u identifikace smluvních stran.

4. Článek VII. OSTATNÍ UJEDNÁNÍ se nahrazuje tímto zněním

1. Touto smlouvou nejsou zakládána žádná práva třetích osob vůči smluvním stranám.
2. Výlučnou odpovědnost, vyplývající z realizací výběrových řízení na autobusové dopravce poskytující služby na přeshraničních linkách, které jsou provozovány v rámci dopravní obslužnosti Moravskoslezského kraje na území Olomouckého kraje, nese Moravskoslezský kraj.
3. Výlučnou odpovědnost, vyplývající z realizací výběrových řízení na autobusové dopravce poskytující služby na přeshraničních linkách, které jsou provozovány v rámci dopravní obslužnosti Olomouckého kraje na území Moravskoslezského kraje, nese Olomoucký kraj.
4. Tato smlouva může být ukončena dohodou smluvních stran, výpovědí některou ze smluvních stran nebo jiným způsobem předpokládaným obecně závazným právním předpisem.



5. Výpovědní doba činí 3 měsíce a počíná běžet prvním dnem měsíce následujícího po měsíci, v němž byla výpověď druhé smluvní straně doručena.

IV. ZÁVĚREČNÁ USTANOVENÍ

1. Tento Dodatek č. 1 nabývá platnosti podpisem obou smluvních stran a účinnosti dnem 1. 1. 2018.
2. Vyúčtování kompenzace a vícenákladů za rok 2017 proběhne podle ustanovení této Smlouvy ve znění do 31. 12. 2017.
3. Tento Dodatek č. 1 je sepsán ve čtyřech vyhotoveních, z nichž dvě vyhotovení obdrží každá ze smluvních stran.
4. Nedílnou součástí tohoto Dodatku č. 1 je:
Příloha č. 1 - Přehled přeshraničních linek provozovaných na území smluvních stran
Příloha č. 2 – Vyúčtování kompenzace
5. Obě smluvní strany prohlašují, že souhlasí se zveřejněním textu této smlouvy v souladu s ustanoveními zákona č. 106/1999 Sb., o svobodném přístupu k informacím, ve znění pozdějších předpisů.

V. DOLOŽKY

Tento Dodatek č. 1 byl schválen Zastupitelstvem Moravskoslezského kraje na 6 zasedání, konaném dne 14. 12. 2017, usnesením č. 6/541.

Tento Dodatek č. 1 byl schválen Zastupitelstvem Olomouckého kraje na 8 zasedání, konaném dne 18. 12. 2017, usnesením č. UZ/8/26/2017.

V Ostravě dne 10. 01. 2018
za Moravskoslezský kraj

Ing. Jakub Unucka, MBA
na základě pověření
hejtmana kraje



V Olomouci dne 18. 12. 2017
za Olomoucký kraj



Příloha č. 1 - Přehled přeshraničních linek provozovaných na území smluvních stran

Mezikrajské linky do Moravskoslezského kraje

Provozní oblast	Název dopravce	původní č. linky	nové č. linky	km ujeté na území MSK kraje	CDV	Náklady na sjednaném úseku	Tržby bez DPH na území Moravskoslezského kraje	Zisk/ztráta na území Moravskoslezského kraje
Šternbersko a Uničovsko	Vojtila Trans s.r.o.	890711	890921	28 394,00	30,46	864 881,24		
Šternbersko a Uničovsko	Vojtila Trans s.r.o.	890760	890922	7 904,00	30,46	240 755,84		
Olomoucko SV	ARRIVA MORAVA a.s.	890716	891923	55 191,00	35,34	1 950 449,94		
Hranicko	ARRIVA MORAVA a.s.	920076	920928	15 634,00	32,67	510 762,78		
Hranicko	ARRIVA MORAVA a.s.	920083	920929	10 220,00	32,67	333 887,40		
Hranicko	ARRIVA MORAVA a.s.	920086	920930	52 804,00	32,67	1 725 106,68		
Celkem				170 147,00		5 625 843,88	1 531 323,00	4 094 520,88

Mezikrajské linky do Olomouckého kraje

Provozní oblast pro VZ	Název dopravce před VZ	č. linky	č. linky dle VZ	km ujeté na území Olomouckého kraje	CDV	Náklady na sjednaném úseku	Tržby bez DPH na území Olomouckého kraje	Zisk/ztráta na území Olomouckého kraje
Krnovsko	ARRIVA MORAVA a.s.	850823	852901	21 000,00	38,69	812 490,00	118 129,52	694 360
Krnovsko	ARRIVA MORAVA a.s.	850828	852902	12 000,00	38,69	464 280,00	49 671,43	414 609
Bruntálsko	ARRIVA MORAVA a.s.	850867	850907	10 500,00	38,69	406 245,00	34 935,14	371 310
Rýmařovsko	ARRIVA MORAVA a.s.	850869	851909	36 205,50	38,69	1 400 790,80	249 696,61	1 151 094
Rýmařovsko	ARRIVA MORAVA a.s.	850870	851910	23 157,00	38,69	895 944,33	178 534,83	717 410
Rýmařovsko	ARRIVA MORAVA a.s.	850871	851911	5 263,00	38,69	203 625,47	11 390,41	192 235
Rýmařovsko	ARRIVA MORAVA a.s.	850883	851912	23 968,00	38,69	927 321,92	161 994,76	765 327
Bruntálsko	ARRIVA MORAVA a.s.	850813	850913	30 256,00	38,69	1 170 604,64	410 157,65	760 447
Rýmařovsko	ARRIVA MORAVA a.s.	850868	851914	19 026,00	38,69	736 115,94	234 133,96	501 982
Rýmařovsko	ARRIVA MORAVA a.s.	850875	851921	73 298,00	38,69	2 835 899,62	912 407,25	1 923 492
Rýmařovsko	ARRIVA MORAVA a.s.	850881	851922	19 932,00	38,69	771 169,08	222 445,98	548 723
Opavsko	TQM - holding s.r.o.	900269	900923	60 032,00	38,01	2 281 816,32	738 406,00	1 543 410
Novojičínsko západ	ARRIVA MORAVA a.s.	880669	882908	13 071,50	38,69	505 736,34	124 192,05	381 544
Novojičínsko západ	ARRIVA MORAVA a.s.	920083	882929	15 000,00	38,69	580 350,00	164 193,19	416 157
Celkem				362 709,00		13 992 389,45	3 610 288,78	10 382 100,67



Vyúčtování kompenzace

Název dopravce	č. linky	km ujeté celkem	km ujeté na území MSK	CDV	Náklady na sjednaném úseku	Tržby bez DPH	Zisk/ztráta
		0	0	0	0		
		0	0	0	0		
		0	0	0	0		
		0	0	0	0		
		0	0	0	0		
		0	0	0	0		
		0	0	0	0		
		0	0	0	0		
		0	0	0	0		
		0	0	0	0		
		0	0	0	0		
		0	0	0	0	0	0
Celkem		0	0		0	0	0





MORAVSKOSLEZSKÝ ÚŘAD - MORAVSKÝ ÚŘAD		
DODATEK SMLOUVY (DODATEK) -7-		
00698/2017/2	2019	384
2	rok	247. 01b.

DODATEK č. 2 - Smlouvy

o finanční spolupráci ve veřejné linkové osobní dopravě

SMLUVNÍ STRANY

1. Olomoucký kraj

Sídlo: Jeremenkova 1191/40a, Hodolany, 779 00 Olomouc
IČ: 60609460
Zastoupený: Koordinátorem Integrovaného dopravního systému Olomouckého kraje, příspěvková organizace, IČO: 72556064, se sídlem Jeremenkova 1211/40b, 779 00 Olomouc – Hodolany na základě plné moci ze dne 19. 9. 2014
Bankovní spojení: Komerční banka, a.s.
Číslo účtu: 107-8577310237/0100

a

2. Moravskoslezský kraj

Sídlo: 28. října 117, 702 18 Ostrava
Zastoupený: Ing. Jaku Unucka, MBA, náměstek hejtmána Moravskoslezského kraje
IČO: 70890692
Bankovní spojení: Česká spořitelna, a.s.,
č. účtu: 330181-1650676349/0800

Smluvní strany se dohodly, že účinností tohoto dodatku se dosavadní znění SMLOUVY o finanční spolupráci ve veřejné linkové osobní dopravě ze dne 23. 6. 2017, ve znění dodatku č. 1, mění takto:

1) Čl. V. odst. 1, 2, 3, 4, 5, 6 nově zní:

1. Olomoucký kraj zaplatí Moravskoslezskému kraji v roce 2019 jako zálohu na kompenzaci dle čl. IV odst. 1 této smlouvy částku ve výši **11 110 886 Kč**, a to do 31. 8. 2019.
2. Moravskoslezský kraj zaplatí Olomouckému kraji v roce 2019 jako zálohu na kompenzaci dle čl. IV odst. 1 této smlouvy částku ve výši **5 187 360 Kč**, a to do 31. 8. 2019.



3. Vyúčtování kompenzace (K) a vícenákladů (V) dle čl. IV odst. 1 a 2 této smlouvy v členění dle Přílohy č. 2 této smlouvy, na kterou vznikl oběma krajům nárok za období od 1. 1. 2019 do 31. 12. 2019, bude vzájemně doručeno v listinné a elektronické podobě do 15. 3. 2020.
4. V případě, že by kompenzace (K) vypočtená dle odst. 1 článku IV dle skutečných vstupních údajů za období od 1. 1. 2019 do 31. 12. 2019 přesahovala výši zálohy zaplacené dle čl. V odst. 1, Olomoucký kraj uhradí tyto náklady na kompenzaci (K) převyšující zálohu zaplacenou Moravskoslezskému kraji spolu s vícenáklady (V) vypočtenými dle odst. 2 článku IV do jednoho měsíce po doručení jejich vyúčtování.
5. V případě, že by kompenzace (K) vypočtená dle odst. 1 článku IV dle skutečných vstupních údajů za období od 1. 1. 2019 do 31. 12. 2019 přesahovala výši zálohy zaplacené dle odst. 2 tohoto článku, Moravskoslezský kraj uhradí tyto náklady na kompenzaci (K) převyšující zálohu zaplacenou Olomouckému kraji spolu s vícenáklady (V) vypočtenými dle odst. 2 článku IV do jednoho měsíce po doručení jejich vyúčtování.
6. V případě, že by kompenzace vypočtená dle vzorce uvedeného v odst. 1 článku IV (K) dle skutečných vstupních údajů za období od 1. 1. 2019 do 31. 12. 2019 byla nižší než záloha zaplacená dle čl. V odst. 1 a 2 této smlouvy, jsou kraje povinny tento přeplatek si vzájemně vrátit do 31. 3. 2020.

2) Závěrečná ustanovení

1. Tento dodatek nabývá platnosti podpisem obou smluvních stran a účinnosti uveřejněním v registru smluv.
2. Tento dodatek je sepsán ve čtyřech vyhotoveních, z nichž dvě vyhotovení obdrží každá ze smluvních stran.
3. Obě smluvní strany prohlašují, že souhlasí se zveřejněním textu tohoto dodatku v souladu s ustanoveními zákona č. 106/1999 Sb., o svobodném přístupu k informacím, ve znění pozdějších předpisů.
4. Přílohy Dodatku č. 2 tvoří:
Příloha č. 1 - Přehled přeshraničních linek provozovaných na území smluvních stran
Příloha č. 2 - Výpočet kompenzace

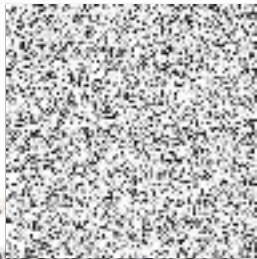
3) Doložky

Tento dodatek byl schválen Zastupitelstvem Moravskoslezského kraje na 10. zasedání, konaném dne 13. 12. 2018, usnesením č. 10/1064.



Tento dodatek byl schválen Zastupitelstvem Olomouckého kraje na 13. zasedání, konaném dne 17. 12. 2018, usnesením č. UZ/13/31/2018.

V Ostravě dne 27. 12. 2018



za Moravskoslezský kraj

Ing. Jakub Unucka, MBA
na základě pověření
hejtmana kraje



V Olomouci dne 27. 12. 2018



za Olomoucký kraj



Příloha č. 1 - Přehled přeshraničních linek provozovaných na území smluvních stran

Mezikrajské linky do Moravskoslezského kraje 2019

Provozní oblast	Název dopravce	původní č. linky	nové č. linky	km ujeté na území MSK kraje	CDV	Náklady na sjednaném úseku	Tržby bez DPH na území Moravskoslezského kraje	Zisk/ztráta na území Moravskoslezského kraje
Šternbersko a Uničovsko	Vojtila Trans s.r.o.	890711	890921	28 394,00	30,46	864 881,24	311 832,27	553 048,97
Šternbersko a Uničovsko	Vojtila Trans s.r.o.	890760	890922	7 904,00	30,46	240 755,84	25 193,68	215 562,16
Olomoucko SV	ARRIVA MORAVA a.s.	890716	891923	55 191,00	35,34	1 950 449,94	641 034,90	1 309 415,04
Hranicko	ARRIVA MORAVA a.s.	920076	920928	16 192,00	32,67	528 992,64	104 241,79	424 750,85
Hranicko	ARRIVA MORAVA a.s.	920083	920929	13 291,00	32,67	434 216,97	151 921,15	282 295,82
Hranicko	ARRIVA MORAVA a.s.	920086	920930	53 418,00	32,67	1 745 166,06	695 108,90	1 050 057,16
Jesenicko	ARRIVA MORAVA a.s.	950154	950154	135 096,00	29,72	4 015 053,12	2 662 822,63	1 352 230,49
Celkem				309 486,00		9 779 515,81	4 592 155,32	5 187 360,49

Mezikrajské linky do Olomouckého kraje 2019

Provozní oblast pro VZ	Název dopravce	původní č. linky	nové č. linky	km ujeté na území Olomouckého kraje	CDV	Náklady na sjednaném úseku	Tržby bez DPH na území Olomouckého kraje	Zisk/ztráta na území Olomouckého kraje
Rýmařovsko	Transdev Morava s.r.o.	850873	854873	1 596,00	35,99	57 440,04	22 976,02	34 464
Krnovsko	Transdev Morava s.r.o.	850823	852901	30 800,00	33,44	1 029 952,00	118 129,52	911 822
Krnovsko	Transdev Morava s.r.o.	850828	852902	12 173,50	33,44	407 081,84	49 671,43	357 410
Krnovsko	Transdev Morava s.r.o.	850867	852907	1 757,00	33,44	58 754,08	23 501,63	35 252
Bruntálsko	Transdev Morava s.r.o.	850907	853907	14 056,00	37,21	523 023,76	34 935,14	488 089
Rýmařovsko	Transdev Morava s.r.o.	850869	854909	37 908,50	35,99	1 364 326,92	249 696,61	1 114 630
Rýmařovsko	Transdev Morava s.r.o.	850870	854910	34 096,00	35,99	1 227 115,04	178 534,83	1 048 580
Rýmařovsko	Transdev Morava s.r.o.	850871	854911	9 832,00	35,99	353 853,68	11 390,41	342 463
Rýmařovsko	Transdev Morava s.r.o.	850883	854912	24 620,00	35,99	886 073,80	161 994,76	724 079
Bruntálsko	Transdev Morava s.r.o.	850813	853913	30 341,00	37,21	1 128 988,61	410 157,65	718 831
Rýmařovsko	Transdev Morava s.r.o.	850868	854914	19 152,00	35,99	689 280,48	234 133,96	455 147
Rýmařovsko	Transdev Morava s.r.o.	850875	854921	69 270,00	35,99	2 493 027,30	912 407,25	1 580 620
Rýmařovsko	Transdev Morava s.r.o.	850881	854922	28 149,00	35,99	1 013 082,51	222 445,98	790 637
Opavsko	ČSAD Vsetín a.s. od 9.6.2019	900269	900269	26 294,00	37,01	973 140,94	0,00	973 141
Opavsko	TQM - holding s.r.o. do 8.6.2019	900269	902923	34 068,00	42,63	1 452 318,84	738 406,00	713 913
Novojičínsko západ	Transdev Morava s.r.o.	880669	882908	15 812,00	37,17	587 732,04	124 192,05	463 540
Novojičínsko západ	Transdev Morava s.r.o.	920083	882929	14 056,00	37,17	522 461,52	164 193,19	358 268
Celkem				403 981,00		14 767 653,40	3 656 766,42	11 110 886,97

Příloha č. 2 - Výpočet kompenzace

Vyúčtování kompenzace

Název dopravce	Číslo linky	Km ujeté celkem	Km ujeté na území XXX kraje	CDV	Náklady na sjednaném úseku	Tržby bez DPH	Zisk/ztráta
		0	0	0	0		
		0	0	0	0		
		0	0	0	0		
		0	0	0	0		
		0	0	0	0		
		0	0	0	0		
		0	0	0	0		
		0	0	0	0		
		0	0	0	0		
		0	0	0	0		
		0	0	0	0	0	0
Celkem		0	0		0	0	0



DODATEK č. 3 - Smlouvy
o finanční spolupráci ve veřejné linkové osobní dopravě

SMLUVNÍ STRANY

MORAVSKOSLEZSKÝ KRAJ - KRAJSKÝ ÚŘAD		
ČÍSLO SMLOUVY (DODATKU) -5-		
0069P	2017	ISA/3
poř. číslo	rok	zkr. odb.

1. Olomoucký kraj

Sídlo: Jeremenkova 1191/40a, Hodolany, 779 00 Olomouc
IČ: 60609460
Zastoupený: **Koordinátorem Integrovaného dopravního systému Olomouckého kraje, příspěvková organizace**
(dále jen „KIDSOK“)
zastoupený Ing. Kateřinou Suchánkovou, MBA ředitelkou organizace

Sídlo: **Jeremenkova 1211/40b, Hodolany, 779 00 Olomouc**
IČ: 72556064
DIČ: CZ72556064
Bankovní spojení: Komerční banka, a.s.
Číslo účtu: 107-8577310237/0100

a

2. Moravskoslezský kraj

Sídlo: 28. října 117, 702 18 Ostrava
Zastoupený: Ing. Jakub Unucka, MBA, náměstek hejtmána Moravskoslezského kraje
IČO: 70890692
Bankovní spojení: Česká spořitelna, a.s.,
č. účtu: 330181-1650676349/0800

Smluvní strany se dohodly, že účinností tohoto dodatku se dosavadní znění SMLOUVY o finanční spolupráci ve veřejné linkové osobní dopravě ze dne 23. 6. 2017, ve znění Dodatku č. 1 a Dodatku č. 2, mění takto:

1) Čl. V. odst. 1, 2, 3, 4, 5, 6 nově zní:



1. Olomoucký kraj zaplatí Moravskoslezskému kraji v roce 2020 jako zálohu na kompenzaci dle čl. IV odst. 1 této smlouvy částku ve výši 11 572 137,60 Kč, a to do 31. 8. 2020.
2. Moravskoslezský kraj zaplatí Olomouckému kraji v roce 2020 jako zálohu na kompenzaci dle čl. IV odst. 1 této smlouvy částku ve výši 7 552 574,31 Kč, a to do 31. 8. 2020.
3. Vyúčtování kompenzace (K) a vícenákladů (V) dle čl. IV odst. 1 a 2 této smlouvy v členění dle Přílohy č. 2 této smlouvy, na kterou vznikl oběma krajům nárok za období od 1. 1. 2020 do 31. 12. 2020, bude vzájemně doručeno v listinné a elektronické podobě do 15. 3. 2021.
4. V případě, že by kompenzace (K) vypočtená dle odst. 1 článku IV dle skutečných vstupních údajů za období od 1. 1. 2020 do 31. 12. 2020 přesahovala výši zálohy zaplacené dle čl. V odst. 1, Olomoucký kraj uhradí tyto náklady na kompenzaci (K) převyšující zálohu zaplacenou Moravskoslezskému kraji spolu s vícenáklady (V) vypočtenými dle odst. 2 článku IV do jednoho měsíce po doručení jejich vyúčtování.
5. V případě, že by kompenzace (K) vypočtená dle odst. 1 článku IV dle skutečných vstupních údajů za období od 1. 1. 2020 do 31. 12. 2020 přesahovala výši zálohy zaplacené dle odst. 2 tohoto článku, Moravskoslezský kraj uhradí tyto náklady na kompenzaci (K) převyšující zálohu zaplacenou Olomouckému kraji spolu s vícenáklady (V) vypočtenými dle odst. 2 článku IV do jednoho měsíce po doručení jejich vyúčtování.
6. V případě, že by kompenzace vypočtená dle vzorce uvedeného v odst. 1 článku IV (K) dle skutečných vstupních údajů za období od 1. 1. 2020 do 31. 12. 2020 byla nižší než záloha zaplacená dle čl. V odst. 1 a 2 této smlouvy, jsou kraje povinny tento přeplatek si vzájemně vrátit do 31. 3. 2021.

2) Závěrečná ustanovení

1. Tento dodatek nabývá platnosti podpisem obou smluvních stran a účinnosti uveřejněním v registru smluv dle zákona č. 340/2015 Sb., o zvláštních podmínkách účinnosti některých smluv, uveřejňování těchto smluv a o registru smluv (zákon o registru smluv), ve znění pozdějších předpisů. Dodatek zveřejní KIDSOK, který je k tomu zmocněn.
2. Tento dodatek je sepsán ve čtyřech vyhotoveních, z nichž dvě vyhotovení obdrží každá ze smluvních stran.
3. Obě smluvní strany prohlašují, že souhlasí se zveřejněním textu tohoto dodatku v souladu s ustanoveními zákona č. 106/1999 Sb., o svobodném přístupu k informacím, ve znění pozdějších předpisů.
4. Přílohy Dodatku č. 3 tvoří:

Příloha č. 1 - Přehled přeshraničních linek provozovaných na území smluvních stran

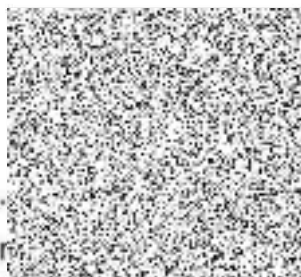
Příloha č. 2 - Výpočet kompenzace

3) Doložky

Tento dodatek byl schválen Zastupitelstvem Moravskoslezského kraje na 14. zasedání, konaném dne 12.12.2019, usnesením č. 14/1675

Tento dodatek byl schválen Zastupitelstvem Olomouckého kraje na 18. zasedání, konaném dne 16. 12. 2019, usnesením č: UZ/18/31/2019.

V Ostravě dne 27 .01. 2020



za Mor...

Ing. Jakub Unucka, MBA
na základě pověření
hejtmana kraje

V Olomouci dne 14.12. 2019



z ... j



Příloha č. 1 - Přehled přeshraničních linek provozovaných na území smluvních stran

Mezikrajské linky do Moravskoslezského kraje 2020

Provozní oblast	Název dopravce	nové č. linky	km ujeté na území MSK kraje	CDV	Náklady na sjednaném úseku	Tržby bez DPH na území MSK	Zisk/ztráta na území MSK	
Šternbersko a Uničovsko	Vojtila Trans, s.r.o.	890 921	28 361,0	30,17	32,16	912 089,76	569 481,16	342 608,60
Šternbersko a Uničovsko	Vojtila Trans, s.r.o.	890 922	8 032,0	35,14	32,16	258 309,12	49 565,89	208 743,23
Olomoucko SV	ARRIVA MORAVA, a.s.	891 923	55 396,0	37,91	37,17	2 059 069,32	921 743,96	1 137 325,36
Hranicko	ARRIVA MORAVA a.s.	920 928	15 432,0	35,81	34,43	531 323,76	164 174,23	367 149,53
Hranicko	ARRIVA MORAVA a.s.	920 929	13 291,0	35,22	34,43	457 609,13	258 423,29	199 185,84
Hranicko	ARRIVA MORAVA a.s.	920 930	53 505,0	35,81	34,43	1 842 177,15	1 197 323,38	644 853,77
Šumpercko S	ARRIVA MORAVA a.s.	930 920	2 415,0	40,11	38,18	92 204,70	13 030,00	79 174,70
Jesenicko	ARRIVA MORAVA a.s.	950 901	39 410,0	44,22	43,02	1 695 418,20	485 000,00	1 210 418,20
Jesenicko	ARRIVA MORAVA a.s.	950 904	136 009,0	44,22	43,02	5 851 107,18	2 487 992,11	3 363 115,07
Celkem			351 851,00			13 699 308,32	6 146 734,01	7 552 574,31

* Linky 930920, 950901 nově v závazku, tržby bez DPH na území MSK vypočteny odhadem.

Mezikrajské linky do Olomouckého kraje 2020

Provozní oblast	Název dopravce	nové č. linky	km ujeté na území OLK kraje	CDV pro rok 2018/2019*	Náklady na sjednaném úseku	Tržby bez DPH na území OLK	Zisk/ztráta na území OLK
Bruntálsko	Transdev Morava s.r.o.	853907	14 056,0	37,21	523 023,76	183 058,32	339 965,44
Bruntálsko	Transdev Morava s.r.o.	853913	30 420,0	37,21	1 131 928,20	396 174,87	735 753,33
Krnovsko	Transdev Morava s.r.o.	852901	30 891,0	33,44	1 032 995,04	309 898,51	723 096,53
Krnovsko	Transdev Morava s.r.o.	852902	9 789,0	33,44	327 344,16	122 124,55	205 219,61
Novojičínsko západ	Transdev Morava s.r.o.	882908	16 576,0	37,17	616 129,92	234 129,37	382 000,55
Novojičínsko západ	Transdev Morava s.r.o.	882929	14 056,0	37,17	522 461,52	198 535,38	323 926,14
Opavsko	ČSAD Vsetín a.s.	902920	60 555,0	37,01	2 241 140,55	717 164,98	1 523 975,57
Opavsko	ČSAD Vsetín a.s.	902923	60 526,0	37,01	2 240 067,26	716 821,52	1 523 245,74
Rýmařovsko	Transdev Morava s.r.o.	854909	37 857,5	35,99	1 362 491,43	382 444,86	980 046,57
Rýmařovsko	Transdev Morava s.r.o.	854910	33 904,0	35,99	1 220 204,96	341 657,39	878 547,57
Rýmařovsko	Transdev Morava s.r.o.	854911	8 032,0	35,99	289 071,68	99 482,12	189 589,56
Rýmařovsko	Transdev Morava s.r.o.	854912	24 974,0	35,99	898 814,26	251 667,99	647 146,27
Rýmařovsko	Transdev Morava s.r.o.	854914	18 837,0	35,99	677 943,63	189 824,22	488 119,41
Rýmařovsko	Transdev Morava s.r.o.	854921	69 436,0	35,99	2 499 001,64	598 625,99	1 900 375,65
Rýmařovsko	Transdev Morava s.r.o.	854922	28 215,0	35,99	1 015 457,85	284 328,20	731 129,65
Celkem			458 124,50		16 598 075,86	5 025 938,26	11 572 137,60

Vyúčtování kompenzace

Název dopravce	Číslo linky	Km ujeté celkem	Km ujeté na území XXX kraje	CDV	Náklady na sjednaném úseku	Tržby bez DPH	Zisk/ztráta
		0	0	0	0		
		0	0	0	0		
		0	0	0	0		
		0	0	0	0		
		0	0	0	0		
		0	0	0	0		
		0	0	0	0		
		0	0	0	0		
		0	0	0	0		
		0	0	0	0		
		0	0	0	0	0	0
		0	0	0	0	0	0
Celkem		0	0		0	0	0

DODATEK č. 4 - Smlouvy
o finanční spolupráci ve veřejné linkové osobní dopravě

SMLUVNÍ STRANY

1. Olomoucký kraj

Sídlo: Jeremenkova 1191/40a, Hodolany, 779 00 Olomouc
IČO: 60609460
Zastoupený: **Koordinátorem Integrovaného dopravního systému Olomouckého kraje, příspěvková organizace**
(dále jen „KIDSOK“)
zastoupený Ing. Kateřinou Suchánkovou, MBA ředitelkou organizace

Sídlo: **Jeremenkova 1211/40b, Hodolany, 779 00 Olomouc**
IČO: 72556064
DIČ: CZ72556064
Bankovní spojení: Komerční banka, a.s.
Číslo účtu: 107-8577310237/0100

a

2. Moravskoslezský kraj

Sídlo: 28. října 117, 702 18 Ostrava
Zastoupený: Ing. Jakub Unucka, MBA, náměstek hejtmana Moravskoslezského kraje
IČO: 70890692
Bankovní spojení: Česká spořitelna, a.s.,
č. účtu: 330181-1650676349/0800

Smluvní strany se dohodly, že účinností tohoto dodatku se dosavadní znění SMLOUVY o finanční spolupráci ve veřejné linkové osobní dopravě ze dne 23. 6. 2017, ve znění Dodatků č. 1, 2, 3, mění takto:

1) Čl. V. odst. 1, 2, 3, 4, 5, 6 nově zní:

1. Olomoucký kraj zaplatí Moravskoslezskému kraji v roce 2021 jako zálohu na kompenzaci dle čl. IV odst. 1 této smlouvy částku ve výši 14 144 932,03, a to do 31. 8. 2021.
2. Moravskoslezský kraj zaplatí Olomouckému kraji v roce 2021 jako zálohu na kompenzaci dle čl. IV odst. 1 této smlouvy částku ve výši 10 289 268,71, a to do 31. 8. 2021.
3. Vyúčtování kompenzace (K) a vícenákladů (V) dle čl. IV odst. 1 a 2 této smlouvy v členění dle Přílohy č. 2 této smlouvy, na kterou vznikl oběma krajům nárok za období od 1. 1. 2021 do 31. 12. 2021, bude vzájemně doručeno v listinné a elektronické podobě do 15. 3. 2022.
4. V případě, že by kompenzace (K) vypočtená dle odst. 1 článku IV dle skutečných vstupních údajů za období od 1. 1. 2021 do 31. 12. 2021 přesahovala výši zálohy zaplacené dle čl. V odst. 1, Olomoucký kraj uhradí tyto náklady na kompenzaci (K) převyšující zálohu zaplacenou Moravskoslezskému kraji spolu s vícenáklady (V) vypočtenými dle odst. 2 článku IV do jednoho měsíce po doručení jejich vyúčtování.
5. V případě, že by kompenzace (K) vypočtená dle odst. 1 článku IV dle skutečných vstupních údajů za období od 1. 1. 2021 do 31. 12. 2021 přesahovala výši zálohy zaplacené dle odst. 2 tohoto článku, Moravskoslezský kraj uhradí tyto náklady na kompenzaci (K) převyšující zálohu zaplacenou Olomouckému kraji spolu s vícenáklady (V) vypočtenými dle odst. 2 článku IV do jednoho měsíce po doručení jejich vyúčtování.
6. V případě, že by kompenzace vypočtená dle vzorce uvedeného v odst. 1 článku IV (K) dle skutečných vstupních údajů za období od 1. 1. 2021 do 31. 12. 2021 byla nižší než záloha zaplacená dle čl. V odst. 1 a 2 této smlouvy, jsou kraje povinny tento přeplatek si vzájemně vrátit do 31. 3. 2022.

2) Závěrečná ustanovení

1. Tento dodatek nabývá platnosti podpisem obou smluvních stran a účinnosti uveřejněním v registru smluv dle zákona č. 340/2015 Sb., o zvláštních podmínkách účinnosti některých smluv, uveřejňování těchto smluv a o registru smluv (zákon o registru smluv), ve znění pozdějších předpisů. Dodatek zveřejní KIDSOK, který je k tomu zmocněn.
2. Tento dodatek je sepsán ve čtyřech vyhotoveních, z nichž dvě vyhotovení obdrží každá ze smluvních stran.
3. Obě smluvní strany prohlašují, že souhlasí se zveřejněním textu tohoto dodatku v souladu s ustanoveními zákona č. 106/1999 Sb., o svobodném přístupu k informacím, ve znění pozdějších předpisů.
4. Přílohy Dodatku č. 4 tvoří:

Příloha č. 1 - Přehled přeshraničních linek provozovaných na území smluvních stran

Příloha č. 2 - Výpočet kompenzace

3) Doložky

Tento dodatek byl schválen Zastupitelstvem Moravskoslezského kraje na XX. zasedání, konaném dne xx.xx.xxx, usnesením č.

Tento dodatek byl schválen Zastupitelstvem Olomouckého kraje na XX. zasedání, konaném dne xx.xx.xx, usnesením č.....

V Ostravě dne

V Olomouci dne.....

.....
za Moravskoslezský kraj

.....
za Olomoucký kraj

Příloha č. 1 - Přehled přeshraničních linek provozovaných na území smluvních stran

Mezikrajské linky do Moravskoslezského kraje 2021

Provozní oblast	Název dopravce	nové č. linky	km ujeté na území MSK kraje	CDV	Náklady na sjednaném úseku	Tržby bez DPH na území MSK	Zisk/ztráta na území MSK
Šternbersko a Uničovsko	Vojtila Trans. s.r.o.	890 921	28 656,0	35,17	1 007 831,52	433 581,17	574 250,35
Šternbersko a Uničovsko	Vojtila Trans. s.r.o.	890 922	8 064,0	35,17	283 610,88	34 600,08	249 010,80
Olomoucko SV	ARRIVA MORAVA a.s.	891 923	55 186,0	38,91	2 147 287,26	750 995,98	1 396 291,28
Hranicko	ARRIVA MORAVA a.s.	920 928	15 708,0	35,88	563 603,04	123 447,82	440 155,22
Hranicko	ARRIVA MORAVA a.s.	920 929	14 226,0	35,88	510 428,88	204 003,97	306 424,91
Hranicko	ARRIVA MORAVA a.s.	920 930	53 452,0	35,88	1 917 857,76	929 903,15	987 954,61
Šumpersko S	ARRIVA MORAVA a.s.	930 920	4 725,0	40,11	189 519,75	17 777,86	171 741,89
Jesenicko	ARRIVA MORAVA a.s.	950 901	40 680,0	44,27	1 800 903,60	379 989,90	1 420 913,70
Jesenicko	ARRIVA MORAVA a.s.	950 904	136 654,0	44,27	6 049 672,58	1 307 146,62	4 742 525,96
Celkem			357 351,00		14 470 715,27	4 181 446,56	10 289 268,71

Mezikrajské linky do Olomouckého kraje 2021

Provozní oblast	Název dopravce	nové č. linky	km ujeté na území OLK kraje	CDV pro rok 2019/2020*	Náklady na sjednaném úseku	Tržby bez DPH na území OLK	Zisk/ztráta na území OLK
Bruntálsko	Transdev Morava s.r.o.	853907	14 112,0	38,62	545 005,44	18 530,18	526 475,26
Bruntálsko	Transdev Morava s.r.o.	853913	30 189,0	38,62	1 165 899,18	712 364,40	453 534,78
Krnovsko	Transdev Morava s.r.o.	852901	29 050,0	34,71	1 008 325,50	54 449,58	953 875,92
Krnovsko	Transdev Morava s.r.o.	852902	7 308,0	34,71	253 660,68	4 819,55	248 841,13
Novojičínsko západ	Transdev Morava s.r.o.	882908	16 615,0	38,54	640 342,10	49 946,68	590 395,42
Novojičínsko západ	Transdev Morava s.r.o.	882929	14 112,0	38,54	543 876,48	259 972,96	283 903,52
Opavsko	ČSAD Vsetín a.s.	902920	94 160,0	40,61	3 823 837,60	650 052,39	3 173 785,21
Opavsko	ČSAD Vsetín a.s.	902923	60 364,0	40,61	2 451 382,04	794 247,78	1 657 134,26
Rýmaňovsko	Transdev Morava s.r.o.	854909	37 010,5	37,29	1 380 121,55	71 766,32	1 308 355,22
Rýmaňovsko	Transdev Morava s.r.o.	854910	33 879,0	37,29	1 263 347,91	79 590,92	1 183 756,99
Rýmaňovsko	Transdev Morava s.r.o.	854911	8 056,0	37,29	300 408,24	13 518,37	286 889,87
Rýmaňovsko	Transdev Morava s.r.o.	854912	24 453,0	37,29	911 852,37	153 191,20	758 661,17
Rýmaňovsko	Transdev Morava s.r.o.	854914	18 544,0	37,29	691 505,76	358 199,98	333 305,78
Rýmaňovsko	Transdev Morava s.r.o.	854921	69 578,0	37,29	2 594 563,62	1 040 420,01	1 554 143,61
Rýmaňovsko	Transdev Morava s.r.o.	854922	30 065,0	37,29	1 121 123,85	289 249,95	831 873,90
Celkem			487 495,50		18 695 252,32	4 550 320,28	14 144 932,03

* CDV pro rok 2020/2021 bude upřesněna v lednu 2021

Vyúčtování kompenzace

Název dopravce	Číslo linky	Km ujeté celkem	Km ujeté na území XXX kraje	CDV	Náklady na sjednaném úseku	Tržby bez DPH	Zisk/ztráta
		0	0	0	0		
		0	0	0	0		
		0	0	0	0		
		0	0	0	0		
		0	0	0	0		
		0	0	0	0		
		0	0	0	0		
		0	0	0	0		
		0	0	0	0		
		0	0	0	0		
		0	0	0	0	0	0
Celkem		0	0		0	0	0

**DODATEK č. 5 - Smlouvy
o finanční spolupráci ve veřejné linkové osobní dopravě**

SMLUVNÍ STRANY

1. Olomoucký kraj

Sídlo: Jeremenkova 1191/40a, Hodolany, 779 00 Olomouc
IČO: 60609460
Zastoupený: **Koordinátorem Integrovaného dopravního systému
Olomouckého kraje, příspěvková organizace**
(dále jen „KIDSOK“)
zastoupený Ing. Kateřinou Suchánkovou, MBA ředitelkou
organizace
Sídlo: **Jeremenkova 1211/40b, Hodolany, 779 00 Olomouc**
IČO: 72556064
DIČ: CZ72556064
Bankovní spojení: Komerční banka, a.s.
Číslo účtu: 107-8577310237/0100

a

2. Moravskoslezský kraj

Sídlo: 28. října 117, 702 18 Ostrava
Zastoupený:

IČO: 70890692
Bankovní spojení: Česká spořitelna, a.s.,
č. účtu: 330181-1650676349/0800

**Smluvní strany se dohodly, že účinností tohoto dodatku se dosavadní znění
SMLOUVY o finanční spolupráci ve veřejné linkové osobní dopravě
ze dne 23. 6. 2017, ve znění Dodatků č. 1, 2, 3, 4 mění takto:**

1) Čl. V. odst. 1, 2, 3, 4, 5, 6 nově zní:

1. Olomoucký kraj zaplatí Moravskoslezskému kraji v roce 2022 jako zálohu na kompenzaci dle čl. IV odst. 1 této smlouvy částku ve výši 15 472 235,43 Kč a to do 31. 8. 2022.
2. Moravskoslezský kraj zaplatí Olomouckému kraji v roce 2022 jako zálohu na kompenzaci dle čl. IV odst. 1 této smlouvy částku ve výši 9 983 493,99 Kč a to do 31. 8. 2022.
3. Vyúčtování kompenzace (K) a vícenákladů (V) dle čl. IV odst. 1 a 2 této smlouvy v členění dle Přílohy č. 2 této smlouvy, na kterou vznikl oběma krajům nárok za období od 1. 1. 2022 do 31. 12. 2022, bude vzájemně doručeno v listinné a elektronické podobě do 15. 3. 2023.
4. V případě, že by kompenzace (K) vypočtená dle odst. 1 článku IV dle skutečných vstupních údajů za období od 1. 1. 2022 do 31. 12. 2022 přesahovala výši zálohy zaplacené dle čl. V odst. 1, Olomoucký kraj uhradí tyto náklady na kompenzaci (K) převyšující zálohu zaplacenou Moravskoslezskému kraji spolu s vícenáklady (V) vypočtenými dle odst. 2 článku IV do jednoho měsíce po doručení jejich vyúčtování.
5. V případě, že by kompenzace (K) vypočtená dle odst. 1 článku IV dle skutečných vstupních údajů za období od 1. 1. 2022 do 31. 12. 2022 přesahovala výši zálohy zaplacené dle odst. 2 tohoto článku, Moravskoslezský kraj uhradí tyto náklady na kompenzaci (K) převyšující zálohu zaplacenou Olomouckému kraji spolu s vícenáklady (V) vypočtenými dle odst. 2 článku IV do jednoho měsíce po doručení jejich vyúčtování.
6. V případě, že by kompenzace vypočtená dle vzorce uvedeného v odst. 1 článku IV (K) dle skutečných vstupních údajů za období od 1. 1. 2022 do 31. 12. 2022 byla nižší než záloha zaplacená dle čl. V odst. 1 a 2 této smlouvy, jsou kraje povinny tento přeplatek si vzájemně vrátit do 31. 3. 2023.

2) Závěrečná ustanovení

1. Tento dodatek nabývá platnosti podpisem obou smluvních stran a účinnosti uveřejněním v registru smluv dle zákona č. 340/2015 Sb., o zvláštních podmínkách účinnosti některých smluv, uveřejňování těchto smluv a o registru smluv (zákon o registru smluv), ve znění pozdějších předpisů. Dodatek zveřejní KIDSOK, který je k tomu zmocněn.
2. Tento dodatek je sepsán ve čtyřech vyhotoveních, z nichž dvě vyhotovení obdrží každá ze smluvních stran.
3. Obě smluvní strany prohlašují, že souhlasí se zveřejněním textu tohoto dodatku v souladu s ustanoveními zákona č. 106/1999 Sb., o svobodném přístupu k informacím, ve znění pozdějších předpisů.
4. Nedílnou součástí tohoto Dodatku č. 5 je příloha č. 1 „Přehled přeshraničních linek provozovaných na území smluvních stran v roce 2022“ a příloha č. 2 „Vyúčtování kompenzace – mezikrajské smlouvy“.

3) Doložky

Tento dodatek byl schválen Zastupitelstvem Moravskoslezského kraje na XX. zasedání, konaném dne xx.xx.xxx, usnesením č.

Tento dodatek byl schválen Zastupitelstvem Olomouckého kraje na XX. zasedání, konaném dne 13. 12. 2021, usnesením č.....

V Ostravě dne

V Olomouci dne.....

.....
za Moravskoslezský kraj

.....
za Olomoucký kraj
Ing. Kateřina Suchánková, MBA
ředitelka KIDSOK

Příloha č. 1 - Přehled přeshraničních linek provozovaných na území smluvních stran v roce 2022

Mezikrajské linky do Moravskoslezského kraje 2022

Provozní oblast	Název dopravce	Nové číslo linky	Km ujeté na území MSK kraje	CDV	Náklady na sjednaném úseku v Kč	Tržby bez DPH na území MSK v Kč	Zisk/ztráta na území Moravskoslezského kraje za všechny spoje, které jsou předmětem mezikrajské smlouvy v Kč
Šternbersko a Uničovsko	Vojtila Trans, s.r.o.	890 921	28 591,0	35,07	1 002 686,37		1 002 686,37
Šternbersko a Uničovsko	Vojtila Trans, s.r.o.	890 922	8 064,0	35,07	282 804,48		282 804,48
Olomoucko SV	ARRIVA MORAVA, a.s.	891 904	722,0	38,61	27 876,42		27 876,42
Olomoucko SV	ARRIVA MORAVA, a.s.	891 923	55 288,0	38,61	2 134 669,68		2 134 669,68
Hranicko	ARRIVA MORAVA a.s.	920 928	15 696,0	35,61	558 934,56		558 934,56
Hranicko	ARRIVA MORAVA a.s.	920 929	14 238,0	35,61	507 015,18		507 015,18
Hranicko	ARRIVA MORAVA a.s.	920 930	53 279,0	35,61	1 897 265,19		1 897 265,19
Šumpersko S	ARRIVA MORAVA a.s.	930 920	4 725,0	39,85	188 291,25		188 291,25
Jesenicko	ARRIVA MORAVA a.s.	950 901	40 680,0	44,79	1 822 057,20		1 822 057,20
Jesenicko	ARRIVA MORAVA a.s.	950 904	140 842,0	44,79	6 308 313,18		6 308 313,18
Celkem			362 125,00	x	14 729 913,51	4 746 419,52	9 983 493,99

Mezikrajské linky do Olomouckého kraje 2022

Provozní oblast	Název dopravce	Nové číslo linky	Km ujeté na území OLK kraje	CDV	Náklady na sjednaném úseku v Kč	Tržby bez DPH na území OLK v Kč	Zisk/ztráta na území Olomouckého kraje za všechny spoje, které jsou předmětem mezikrajské smlouvy v Kč
Bruntálsko	Transdev Morava s.r.o.	853907	14 112,0	39,56	558 270,72		
Bruntálsko	Transdev Morava s.r.o.	853913	30 189,0	39,56	1 194 276,84		
Krnovsko	Transdev Morava s.r.o.	852901	29 064,0	36,25	1 053 570,00		
Krnovsko	Transdev Morava s.r.o.	852902	7 308,0	36,25	264 915,00		
Novojičínsko západ	Transdev Morava s.r.o.	882908	16 615,0	39,65	658 784,75		
Novojičínsko západ	Transdev Morava s.r.o.	882929	14 084,0	39,65	558 430,60		
Opavsko	Z-Group bus a.s.	902920	94 160,0	41,33	3 891 632,80		
Opavsko	Z-Group bus a.s.	902923	60 364,0	41,33	2 494 844,12		
Rýmařovsko	Transdev Morava s.r.o.	854909	37 031,0	39,40	1 459 021,40		
Rýmařovsko	Transdev Morava s.r.o.	854910	32 241,0	39,40	1 270 295,40		
Rýmařovsko	Transdev Morava s.r.o.	854911	8 064,0	39,40	317 721,60		
Rýmařovsko	Transdev Morava s.r.o.	854912	24 705,0	39,40	973 377,00		
Rýmařovsko	Transdev Morava s.r.o.	854914	18 361,0	39,40	723 423,40		
Rýmařovsko	Transdev Morava s.r.o.	854921	69 662,0	39,40	2 744 682,80		
Rýmařovsko	Transdev Morava s.r.o.	854922	30 170,0	39,40	1 188 698,00		
Celkem			486 130,00		19 351 944,43	3 879 709,00	15 472 235,43

