

## Dodatek č. 2

# Dohody o zapojení a podmínkách integrace vlaků dopravce do Integrovaného dopravního systému ODIS

(dále jen „**Dodatek**“ a „**Dohoda**“)

---

### Článek I. Smluvní strany

#### 1. Moravskoslezský kraj

se sídlem: 28. října 117, 702 18 Ostrava – Moravská Ostrava  
zastoupen:

IČO: 70890692  
DIČ: CZ70890692  
bankovní spojení: Česká spořitelna, a.s.  
číslo účtu: 330181-1650676349/0800

(dále jen „**Objednatel**“)

#### 2. Koordinátor ODIS s. r. o.

se sídlem: 28. října 3388/111, 702 00 Ostrava – Moravská Ostrava  
zastoupena: jednateli Ing. Alešem Stejskalem a Ing. Martinem Dutkem

IČO: 64613895  
DIČ: CZ64613895  
bankovní spojení: Česká spořitelna, a.s. pobočka Ostrava  
číslo účtu: 1651582379/0800

zapsaná v obchodním rejstříku vedeném Krajským soudem v Ostravě, sp. zn. C 8979

(dále jen „**Koordinátor**“)

#### 3. České dráhy, a.s.

se sídlem: Nábřeží L. Svobody 1222, 110 15 Praha 1  
zastoupena: Mgr. Michalem Krapincem, předsedou představenstva  
Ing. Jiřím Ješetou, členem představenstva

IČO: 70994226  
DIČ: CZ70994226  
bankovní spojení: Komerční banka, a. s. Praha  
číslo účtu: 10188-133605011/0100

zapsaná v obchodním rejstříku vedeném Městským soudem v Praze, sp. zn. B 8039

(dále jen „**Dopravce**“)

(dále společně také „**smluvní strany**“)

Smluvní strany se dohodly na uzavření tohoto Dodatku k Dohodě uzavřené dne 10. 5. 2021 takto:

## **Článek II. Účel Dodatku**

Účelem Dodatku jsou následující změny Dohody:

- 1) Rozšíření integrace ODIS k 1. 1. 2023 nově na úseky tratí:  
271 Polom – Hranice na Moravě a  
322 Český Těšín – Cieszyn;
- 2) Úprava hodnoty uvedené v čl. VII. odst. 5 Dohody v souladu s ustanovením čl. VII. odst. 6 Dohody;
- 3) Aktualizace přílohy č. 1 Dohody v souvislosti s rozšířením integrace ODIS.
- 4) Aktualizace přílohy č. 2 Dohody v souladu s ustanovením čl. VII. odst. 6 Dohody.
- 5) Aktualizace přílohy č. 4 Dohody v souladu s ustanovením čl. VIII. odst. 4 Dohody.
- 6) Aktualizace přílohy č. 5 Dohody v souvislosti s rozšířením integrace ODIS.

## **Článek III. Změny a doplňky Dohody ve znění Dodatku**

- 1) V souladu s čl. VII. odst. 6 Dohody se upravují Celkové Výchozí tržby Dopravce pro kalendářní rok 2023 na částku 340.210.477,24 Kč a **čl. VII. odst. 5** Dohody nově zní:  
*„5) V souladu s odst. 2. až 4. tohoto článku jsou za období výchozího roku 2019 Výchozí tržby Dopravce (z Tarifu ČD i z Tarifu ODIS) ve výši 340.210.477,24 Kč (slovy: tři sta čtyřicet milionů dvěstě desettisíc čtyřicet sedm desát sedm korun českých dvacet čtyři haléře) bez DPH; viz Příloha č. 2 Dohody. Tato částka nesmí být změněna vyjma případů dle odst. 6 a odst. 7 tohoto článku a v případě eventuálních rozporů mezi výpočty dle smluv navazujících na Dohodu nebo touto Dohodou odkazovaných (zejména, nikoli však pouze Dohoda ODIS o dělbě) má tato částka přednost a Dopravci musí být vyplacen vždy jeho podíl na tržbách v rámci ODIS tak, aby tato částka nebyla alespoň snížena, s výjimkou v odst. 7. Smluvní strany se mohou dohodnout na úpravě Výchozích tržeb Dopravce v souladu s ustanovením odst. 7 tohoto článku z důvodu významnější změny frekvence cestujících, hodnoty objemu přepravy cestujících z analýzy frekvenčních průzkumů a hodnoty koeficientu pro úpravu výše předpokládaných celkových tržeb Dopravce jsou uvedeny v Příloze č. 5 této Dohody. Dopravce zpracuje a předloží hodnoty dle Přílohy č. 5 této Dohody pro aktuální rok na základě podkladů po provedení přepravního průzkumu podzimní kampaně každoročně, nejpozději však do 30. 11. kalendářního roku, případná úprava výše předpokládaných celkových tržeb Dopravce podléhá podmínkám uvedených v odst. 7 tohoto článku.“*
- 2) V souladu s čl. VIII. odst. 4 Dohody se upravuje Maximální výše skutečného vypořádání tržeb a **čl. VIII. odst. 4** Dohody nově zní:  
*„4) Maximální výše skutečného vypořádání tržeb, tj. skutečně dosažené Kompenzace za tarif ODIS vyplývající z Příloh č. 3 a 4 této Dohody, je smluvními stranami stanovena na 6.000.000 Kč. Dojde-li v rámci vyúčtování Kompenzace za tarif ODIS k překročení maximální možné výše finančního vypořádání ze strany Objednatele, bude tato maximální částka v tomto odstavci pro další období upravena formou dodatku Dohody.“*
- 3) V souvislosti s umožněním elektronických podpisů se mění **čl. XIV. odst. 3**, který nově zní:

„3) Tuto smlouvu lze změnit pouze vzestupně číslovanými dodatky v listinné formě podepsanými oprávněnými zástupci obou smluvních stran. Smluvní strany se dohodly na možnosti uzavírání dodatků ke smlouvě také v elektronické formě. V takovém případě se za platný dokument považuje dodatek podepsaný za obě smluvní strany oprávněnými osobami takový dodatek podepsat, a to prostřednictvím zaručeného elektronického podpisu, kterým bude zajištěna pravost takto podepsaného dokumentu. Současně smluvní strany vylučují možnost, aby jedna ze smluvních stran podepsala dokument v listinné a druhá smluvní strana v elektronické podobě. Skutečnost o formě uzavíraného dodatku bude v každém dokumentu výslovně uvedena takto: (i) „v listinné podobě“ (v případě listinného uzavření dodatku) nebo (ii) „pouze elektronicky“ (v případě elektronicky uzavíraného dodatku).“

- 4) V souladu s čl. II. odst. 1 tohoto Dodatku se mění **příloha č. 1** Dohody. Aktualizovaná příloha č. 1 Dohody je přílohou č. 1 tohoto Dodatku.
- 5) V souladu se stanovením Celkových Výchozích tržeb Dopravce dle odst. 1 tohoto článku se mění **příloha č. 2** Dohody pro rok 2023. Aktualizovaná příloha č. 2 Dohody je přílohou č. 2 tohoto Dodatku.
- 6) V souladu se stanovením Maximální výše skutečného vypořádání tržeb dle odst. 2 tohoto článku se mění **příloha č. 4** Dohody. Aktualizovaná příloha č. 4 Dohody je přílohou č. 3 tohoto Dodatku.
- 7) V souladu s čl. VII. odst. 5 Dohody se mění **příloha č. 5** Dohody. Aktualizovaná příloha č. 5 Dohody je přílohou č. 4 tohoto Dodatku.

#### **Článek IV. Závěrečná ustanovení**

- 1) Ustanovení Dohody, která nejsou dotčena tímto Dodatkem, zůstávají v platnosti a nezměněna.
- 2) Dodatek nabývá platnosti dnem jeho podpisu smluvními stranami a účinnosti dnem 1. 1. 2023, nejdříve však jeho uveřejnění v registru smluv v souladu s ustanovením čl. XII. odst. 2 Dohody. Smluvní strany se dohodly, že zveřejnění registru smluv provede Dopravce, a to nejpozději dne 1. 1. 2023.
- 3) Smluvní strany prohlašují, že Dodatek uzavírají svobodně a vážně, určitě a srozumitelně, nikoliv v tísní a za nápadně nevýhodných podmínek.
- 4) Nedílnou součástí tohoto Dodatku jsou níže uvedené přílohy, které aktualizují přílohy Dohody:
  - Příloha č. 1 – Seznam linek a tratí začleněných do ODIS s provozem integrovaných vlaků Dopravce  
(jako Příloha č. 1 Dohody)
  - Příloha č. 2 – Celkové tržby Dopravce na území ODIS pro integrované vlaky Dopravce za Výchozí rok 2019  
(jako Příloha č. 2 Dohody)
  - Příloha č. 3 – Vzor výkazu: Finanční vypořádání za příslušný kalendářní rok  
(jako Příloha č. 4 Dohody)
  - Příloha č. 4 – Vzor výkazu: Objem cestujících přepravených v určeném obvodu ODIS  
(jako Příloha č. 5 Dohody)

- 5) Dodatek je vyhotoven v sedmi (7) stejnopisech, z nichž každý má platnost originálu. Objednatel obdrží tři (3) stejnopisy, Dopravce a Koordinátor obdrží po dvou (2) stejnopisech.
- 6) Doložka platnosti právního jednání dle § 23 zákona č. 129/2000 Sb., o krajích (krajské zřízení), ve znění pozdějších předpisů. K uzavření Dodatku má Objednatel souhlas rady kraje udělený usnesením č. \_\_\_\_\_ ze dne \_\_\_\_\_.

Za Objednatele:

V Ostravě dne .....

.....

Za Koordinátora:

V Ostravě dne .....

**Ing. Aleš Stejskal**  
jednatel společnosti

**Ing. Martin Dutko**  
jednatel společnosti

.....

.....

Za Dopravce:

V Praze dne .....

**Mgr. Michal Krapinec**  
předseda představenstva České dráhy, a.s.

**Ing. Jiří Jeřeta**  
člen představenstva České dráhy, a.s.

.....

.....

## **Příloha č. 1 Dodatku**

### **Příloha č. 1 Seznam linek a tratí začleněných do ODIS s provozem integrovaných vlaků Dopravce**

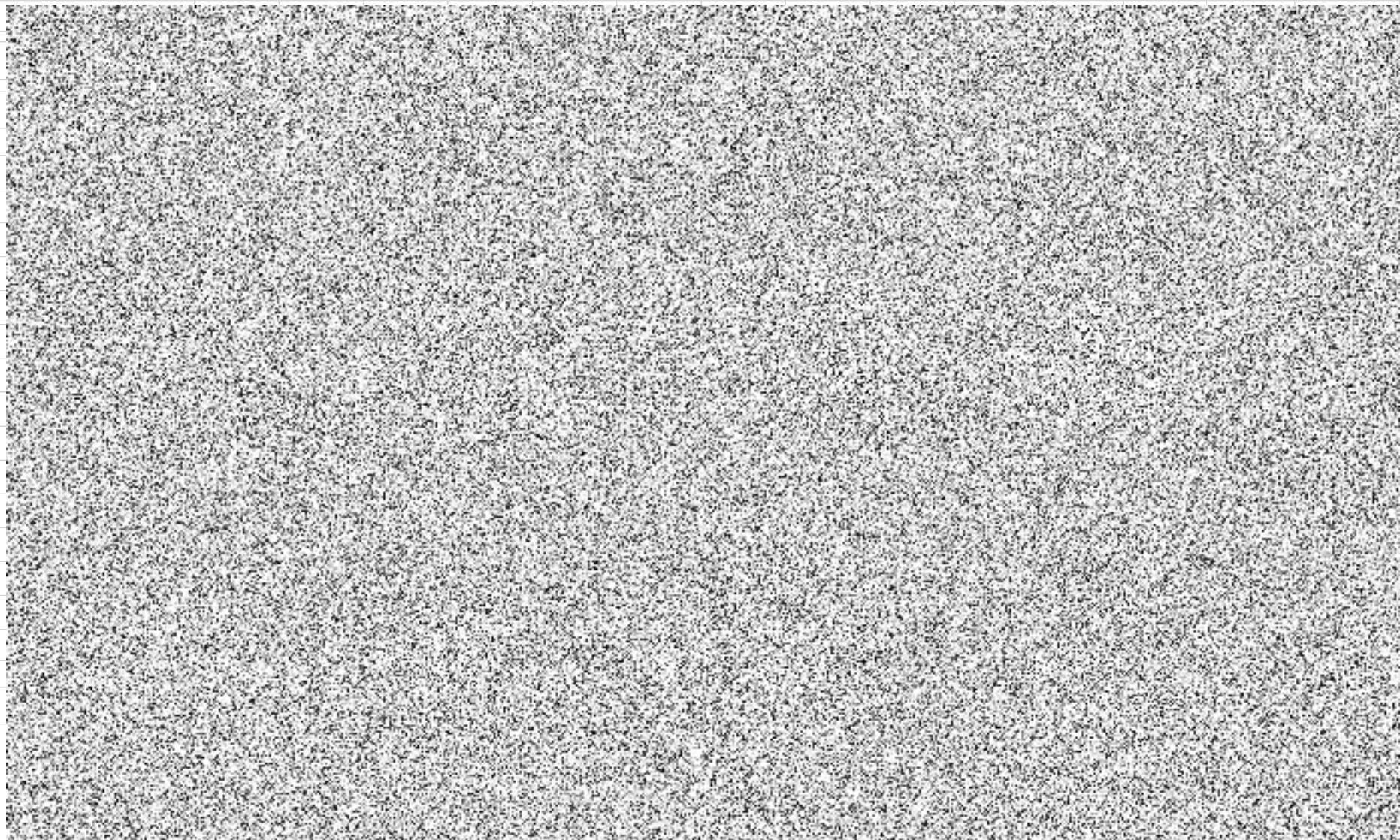
## **Seznam linek a tratí začleněných do ODIS s provozem integrovaných vlaků Dopravce**

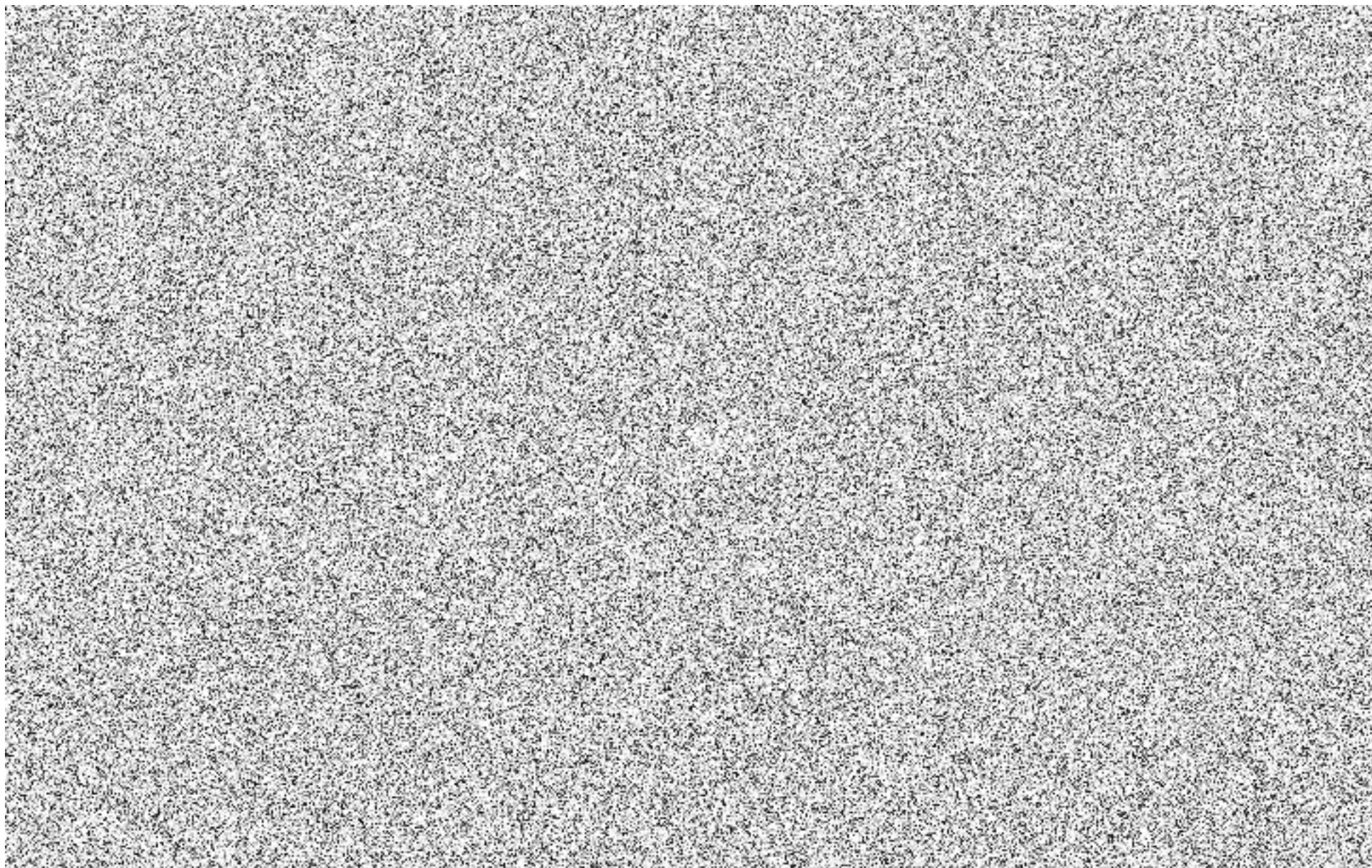
### **A) Vlaký a traťové úseky regionální dopravy ČD od 01.01.2023**

Trať 271	v úseku <b>Bohumín – Ostrava – Studénka – Polom – Hranice na Moravě</b> v úseku <b>Studénka – Mošnov, Ostrava Airport</b>
Trať 276	v úseku <b>Suchdol nad Odrou – Budišov nad Budišovkou</b>
Trať 277	v úseku <b>Suchdol nad Odrou – Fulnek</b>
Trať 278	v úseku <b>Suchdol nad Odrou – Nový Jičín město</b>
Trať 279	v úseku <b>Studénka – Bílovec</b>
Trať 292	v úseku <b>Krnov – Jindřichov ve Slezsku</b>
Trať 298	v úseku <b>Třemešná ve Slezsku – Osoblaha</b>
Trať 310	v úseku <b>Moravský Beroun – Valšov – Krnov – Opava východ</b> v úseku <b>Valšov – Rýmařov</b>
Trať 315	v úseku <b>Opava východ – Hradec nad Moravicí</b>
Trať 317	v úseku <b>Opava východ – Kravaře ve Slezsku – Hlučín</b> v úseku <b>Kravaře ve Slezsku – Chuchelná</b>
Trať 320	v úseku <b>Ostrava – Bohumín – Mosty u Jablunkova zastávka</b> v úseku <b>Bohumín – Petrovice u Karviné</b>
Trať 321	v úseku <b>Opava východ – Ostrava – Český Těšín</b>
Trať 322	v úseku <b>Frýdek-Místek – Český Těšín – Cieszyn</b>
Trať 323	v úseku <b>Ostrava – Frýdlant nad Ostravicí – Valašské Meziříčí</b> v úseku <b>Frýdlant nad Ostravicí – Ostravice</b>
Trať 325	v úseku <b>Studénka – Veřovice</b>

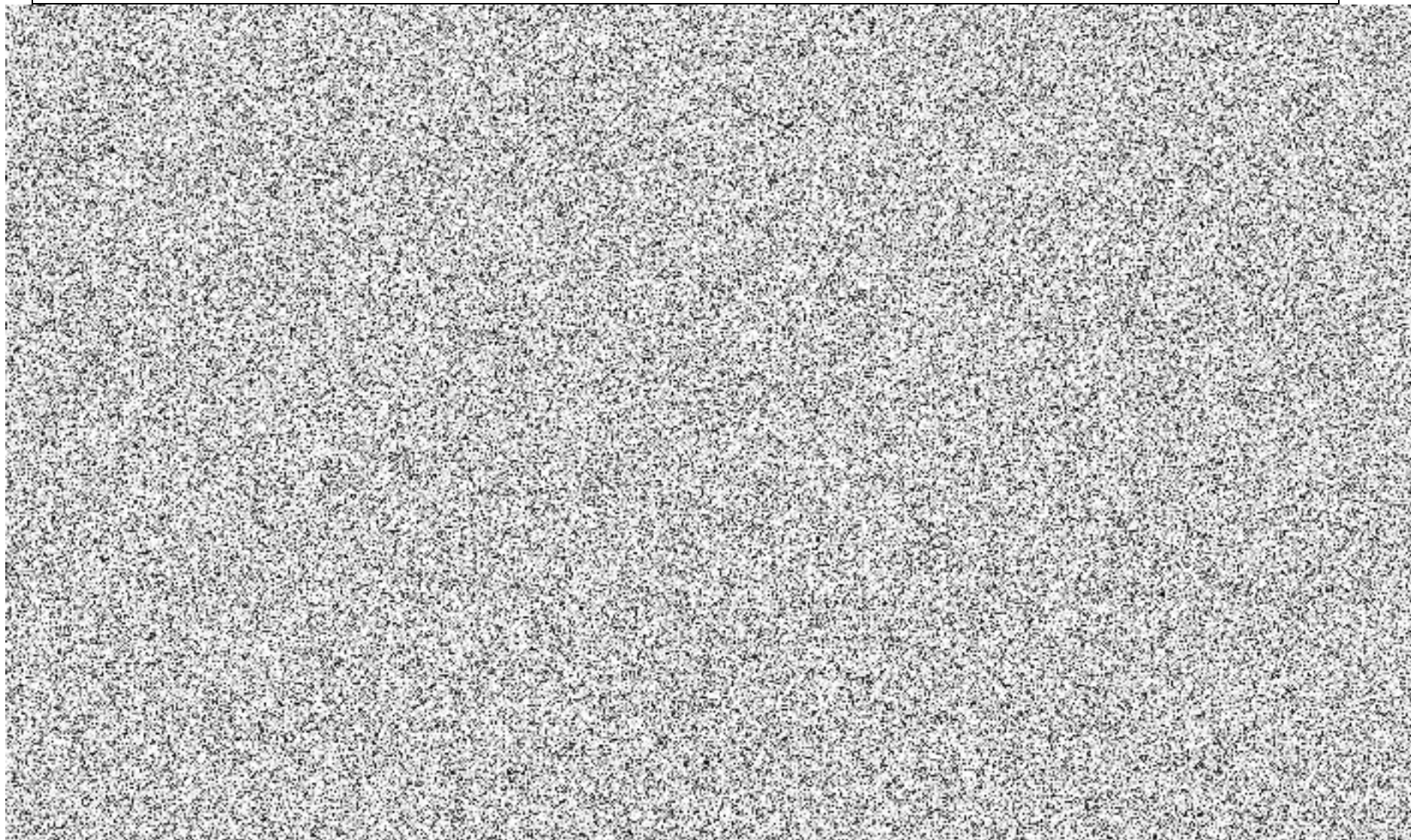
### **B) Vlaký a traťové úseky dálkové dopravy ČD od 01.01.2023**

Trať 001/271	v úseku <b>Bohumín – Ostrava – Studénka – Suchdol nad Odrou – Hranice na Moravě</b> - t.č. bez integrované dálkové dopravy
Trať 321/323	v úseku <b>Ostrava střed – Ostrava-Svinov</b> - vlaky R 840, 841, 842, 844, 845, 847, 848, 849
Trať 321	v úseku <b>Ostrava-Svinov – Opava východ</b> - vlaky R 840-854 - vlaky IC 513, 514
Trať 310	v úseku <b>Opava východ – Krnov – Moravský Beroun</b> - vlaky R 840-856

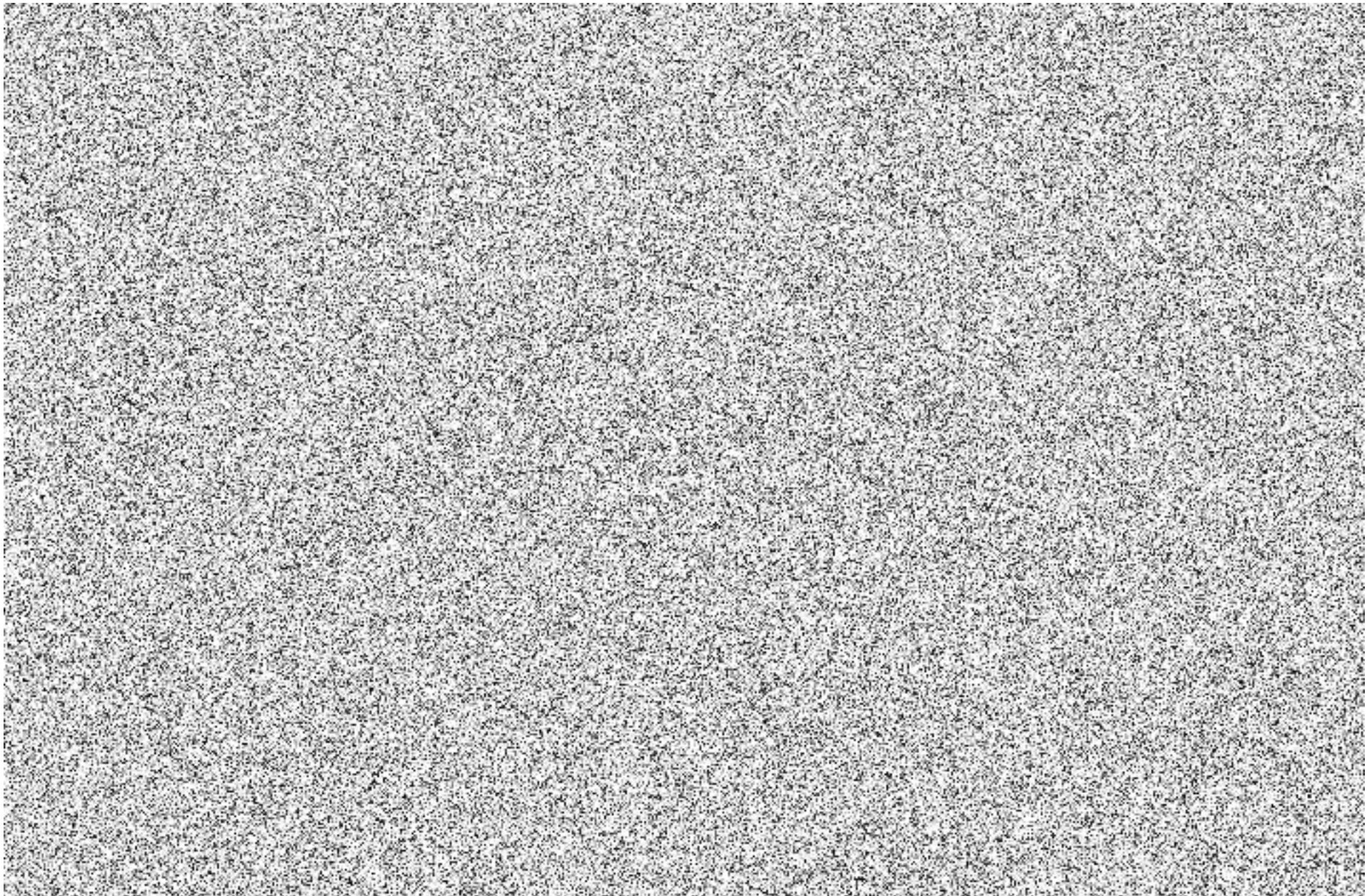


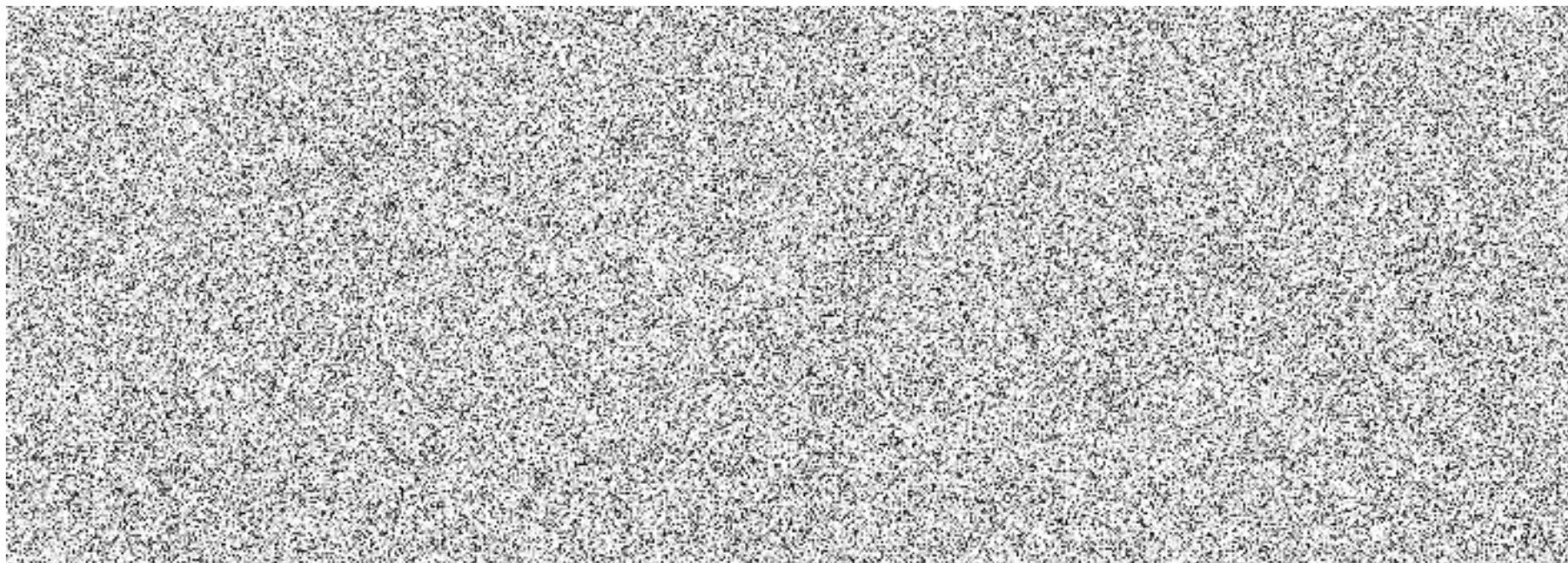


**Příloha č. 3 Dodatku č. 2 Dohody**  
**Příloha č. 4 Dohody**









**Příloha č. 4 Dodatku č. 2 Dohody**

**Příloha č. 5 - Vzor výkazu: Objem cestujících přepravených v určeném obvodu ODIS**

