



Transformační plán Moravskoslezského kraje

Srpen 2021



OBSAH

1.	VÝCHODISKA PRO TVORBU TRANSFORMAČNÍHO PLÁNU	3
1.1	Shrnutí výchozího Stavu	3
1.2	Nadřazené cíle.....	4
1.3	Mechanismus spravedlivé transformace	8
1.4	Specifické potřeby území v ČR.....	13
1.5	Regionální rozvoj a řešení transformace	15
1.6	EvrOpské zdroje v letech 2021–2030	19
1.7	Vazba na dokumenty.....	21
2.	TRANSFORMAČNÍ PLÁN A TRANSFORMACE MSK.....	22
3.	PŘEHLED TYPŮ OPERACÍ	23
4.	INTERVENČNÍ LOGIKA A PŘEHLED PROGRAMŮ	24
	NOVÁ ENERGIE	37
	NOVÉ VYUŽITÍ ÚZEMÍ	41
	ZELENÝ PRŮMYSL	46
	NOVÉ PODNIKÁNÍ.....	51
	KOMPETENTNÍ LIDÉ	54
	INOVAČNÍ EKOSYSTÉM	59
	DIGITÁLNÍ A KREATIVNÍ REGION	64
	CIRKULÁRNÍ EKONOMIKA.....	68
5.	Územní řešení	71
	POHO KARVINSKO 2030	71
	POHO JIH.....	73
6.	Sít'ové řešení.....	75
	VODÍKOVÉ ÚDOLÍ MORAVKOSLEZSKÉHO KRAJE.....	75
7.	Finanční nástroj	78
8.	SHRUTÍ, ZÁVĚR.....	79
9.	PŘÍLOHY	80
	Příloha č. 1 Seznam zkratk.....	80
	Příloha č. 2 Soulad programů se strategickými dokumenty a oblastmi podpory MST	81
	Příloha č. 3 usnesení Regionální stálé konference MSK ze dne 24. 6. 2021.....	86

Upozornění:

Z důvodu absence finálních znění některých evropských nařízení bylo pro tvorbu vycházeno z posledních pracovních verzí. Finální podoba může doznat změn.



1. VÝCHODISKA PRO TVORBU TRANSFORMAČNÍHO PLÁNU

1.1 SHRNUTÍ VÝCHOZÍHO STAVU

VÝCHOZÍ SITUACE V ČR

Moravskoslezský kraj je jedním ze 3 českých uhelných krajů, které procházejí hospodářskou restrukturalizací, a které budou moci využít zdroje z nového evropského Mechanismu pro spravedlivou transformaci včetně Fondu pro spravedlivou transformaci.

Dne 19. října 2015 rozhodla Vláda ČR o hospodářské restrukturalizaci Ústeckého, Moravskoslezského a Karlovarského kraje. Vláda tím dala najevo, že si je vědoma problémů v těchto strukturálně postižených oblastech, a zavázala se zastavit jejich zaostávání a nastartovat jejich prosperitu.

Ministerstvo pro místní rozvoj ČR nechalo zpracovat vstupní analýzu, která podrobně zhodnotila aktuální situaci, nejzávažnější problémy a rozvojový potenciál dotčených regionů. Jejím základem byl sběr podnětů a zkušeností, který probíhal přímo v jednotlivých krajích.

Na základě vstupní analýzy vznikl Strategický rámec hospodářské restrukturalizace, podle něhož příslušné kraje ve spolupráci s vládou přijímají opatření v konkrétních oblastech. Vstupní analýza, strategický rámec a každoročně schvalované akční plány pak tvoří Strategii restrukturalizace, která je jedním z klíčových dokumentů pro přípravu Plánů spravedlivé územní transformace, jehož přípravou je pověřeno Ministerstvo pro místní rozvoj ČR.

Na základě rozhodnutí Vlády ČR bylo rolí řídicího orgánu pro nový Operační program Spravedlivá transformace pověřeno Ministerstvo životního prostředí ČR.

Dohodou ministerstev a krajů bylo určeno, že Operační program Spravedlivé transformace bude mít 3 územně orientované prioritní osy, přičemž každá bude zaměřena na jeden z českých uhelných krajů.

Moravskoslezský kraj tak má reálnou možnost ovlivnit, kam budou prostředky pro transformaci uhelných regionů v rámci Mechanismu spravedlivé transformace nasměrovány. Pro tyto účely je zpracována pro potřebu dalších jednání vlastní představa o prioritách kraje, a to v podobě Transformačního plánu Moravskoslezského kraje.

Transformační plán Moravskoslezského kraje tedy představuje strategický dokument pro praktickou realizaci Mechanismu spravedlivé transformace v konkrétních podmínkách Moravskoslezského kraje.

KONTEXT EU

Mechanismus spravedlivé transformace představuje základní finanční nástroj EU pro praktické naplnění priorit a cílů Evropské zelené dohody (European Green Deal), připravené Evropskou komisí a schválené Evropskou radou v prosinci 2019.

Zasedání Evropské rady v prosinci 2020 nejen že přijalo konečnou podobu Víceletého finančního rámce EU na období 2021–2027 a nástroje Next Generation EU, ale též zásadním způsobem modifikovalo podobu klimatických cílů EU v návaznosti na sdělení Evropské zelené dohody ve smyslu zpřísnění výchozího klimatického cíle v podobě redukce emisí skleníkových plynů o 55 % oproti výchozí hodnotě roku 1990.

Klíčovým východiskem pro přípravu Transformačního plánu je Strategie rozvoje Moravskoslezského kraje 2019–2027, která byla připravena v širokém partnerství a konsensuálně přijata krajským zastupitelstvem. Navrhovaný Transformační plán pomůže tuto krajskou strategii prostřednictvím mimořádných evropských zdrojů z Mechanismu spravedlivé transformace úspěšně realizovat a naplnit.



1.2 NADŘAZENÉ CÍLE

EVROPSKÁ ZELENÁ DOHODA

V prosinci 2019 Evropská komise zveřejnila a následně Evropská rada schválila sdělení Evropské komise „Čistá planeta pro všechny: Evropská dlouhodobá strategická vize prosperující, moderní, konkurenceschopné a klimaticky neutrální ekonomiky“ (Evropská zelená dohoda). Sdělení nastavuje závazek Evropské komise při uchopení klimatických a s životním prostředním souvisejících výzev, který definuje cíle v této oblasti pro současnou generaci.

Evropská zelená dohoda představuje novou růstovou strategii, jež se zaměřuje na transformaci EU ve férovou a prosperující společnost s moderní a zdrojově efektivní a konkurenceschopnou ekonomikou, kde nejsou žádné emise (net emissions) skleníkových plynů v roce 2050 a kde hospodářský růst je oddělen od využívání zdrojů (decoupling).

Rovněž se zaměřuje na ochranu, zachování a zesílení přírodního kapitálu EU, ochranu zdraví a zajištění blahobytu občanů oproštěného od rizik a negativních dopadů spojených s životním prostředím. Současně tato transformace musí být odůvodněná, spravedlivá a inkluzivní.

Naplnění Evropské zelené dohody bude vyžadovat masivní veřejné investice a zvýšené úsilí pro přímý soukromý kapitál, alokovaný ve prospěch klimatické akce a životního prostředí, přičemž by měl být respektován princip praktické proveditelnosti a udržitelnosti.

Evropská zelená dohoda je integrální součástí strategie Evropské komise k implementaci agendy OSN 2030, udržitelných rozvojových cílů a dalších priorit nynější Evropské komise. Bude úzce propojena s procesem Evropského semestru makroekonomické koordinace a integrována s udržitelnými rozvojovými cíli OSN.

Evropskou zelenou dohodu lze vnímat jako dlouhodobou příležitost, která si však v krátkém a středním horizontu vyžádá obrovské finanční náklady. Lze ji považovat za fundamentální parametr pro provádění nutných strukturálních reforem. Symbióza Evropské zelené dohody a strukturálních reforem může znamenat významné posílení podmínek pro dlouhodobě udržitelný hospodářský růst a eliminaci sociálních i environmentálních negativních externalit a některých dalších projevů tržních selhání.

Průběh naplňování Evropské zelené dohody bude představovat významný test soudržnosti zájmů celé EU. Členské státy v tomto ohledu musejí obhajovat nejen své vlastní potřeby, ale respektovat též potřeby ostatních členů a usilovat o společný postoj, který bude výhodný pro všechny z nich.

Pro obrovskou výzvu plynoucí z Evropské zelené dohody budou společné prostředky, jimiž disponuje rozpočet EU, nepochybně zcela nedostatečné. Je proto naprosto žádoucí uvažovat nad novým rámcem financování společných strategických potřeb EU, který do tohoto procesu efektivně zapojí též národní veřejné i soukromé finanční prostředky. Příležitost pro jejich alokaci existuje nejen v čistě „zelených oblastech“, ale též v oborech, které mohou naplňování cílů plynoucích z Evropské zelené dohody významně napomoci – například v digitální transformaci, rozvoji síťových odvětvích nebo inteligentní a udržitelné dopravní infrastrukturu.

Z pohledu úspěšnosti implementace Evropské zelené dohody je velmi důležitý její rovnoměrný postup napříč EU. Tento parametr je podstatný z pohledu zajištění příznivých podmínek pro pokračující konvergenci a makroekonomickou stabilitu.



Klimatický zákon EU

Evropská komise již stanovila jasnou vizi toho, jak dosáhnout klimatické neutrality do roku 2050 (Čistá planeta pro všechny: Evropská dlouhodobá strategická vize prosperující, moderní, konkurenceschopné a klimaticky neutrální ekonomiky). Tato vize by měla formovat bázi pro dlouhodobou strategii, kterou EU předložila rámcovému konventu

ke klimatické změně OSN na počátku roku 2020. K tomu, aby byly stanoveny podmínky pro efektivní a férovou transformaci, zajištění předvídatelnosti pro investory a zajištění toho, aby byla tato transformace nezvratná, navrhla Evropská komise první evropský klimatický zákon v březnu 2020. Ten zajistí a zabezpečí promítnutí cílů klimatické neutrality 2050 do legislativy. Klimatický zákon bude rovněž zajišťovat, aby všechny politiky EU přispívaly cíli klimatické neutrality. K tomuto závazku mají být připojeny též opatření na národní úrovni jednotlivých členských států.

Evropská komise má prostřednictvím evropského klimatického zákona v úmyslu legislativně vymezit a uchopit cíle Evropské zelené dohody. V nejobecnějším vyjádření to znamená dosažení čistých nulových emisí skleníkových plynů pro země EU jako celek, zejména cestou snížení emisí, investic do zelených technologií a ochrany životního prostředí.

Klimatický zákon zahrnuje opatření pro udržení cesty pokroku a přizpůsobení se aktivit v rámci EU tomuto obecnému klimatickému cíli. Opatření jsou ve velké míře založena na existujících systémech, jako je proces správy pro národní energetické a klimatické plány členských států, pravidelných zprávách Evropské environmentální agentury a nejaktuálnějších vědeckých důkazech týkajících se klimatické změny a jejich dopadů.

Pokrok bude přezkoumáván každých pět let v souladu s globální procedurou nastavenou Pařížskou dohodou.

Klimatický zákon též obsahuje nutné kroky pro dosažení klimatického cíle v roce 2050. V závislosti na komplexním, uceleném ocenění a vyhodnocení dopadů navrhla Evropská komise nový cíl EU pro rok 2030 v oblasti emisí skleníkových plynů a jejich redukce. Tato část zákona bude novelizována až bude uskutečněna analýza dopadů. Do června 2021 Evropská komise přehodnotí a tam, kde to bude nutné, reviduje všechny relevantní politické nástroje k zajištění dodatečné redukce emisí do roku 2030.

Klimatické cíle EU přijaté na summitu Evropské rady v prosinci 2020

Aby EU v souladu s Pařížskou dohodou splnila cíl, jímž je dosáhnout do roku 2050 klimatické neutrality, musí zvýšit své ambice pro nadcházející desetiletí a aktualizovat svůj rámec politiky v oblasti klimatu a energetiky. Evropská rada za tímto účelem potvrdila závazný cíl EU spočívající v dosažení čistého snížení domácích emisí skleníkových plynů do roku 2030 alespoň o 55 % oproti roku 1990.

Vedoucí představitelé EU na prosincovém summitu Evropské rady deklarovali svůj úmysl zvýšit ambice v oblasti klimatu způsobem, který:

- podpoří udržitelný hospodářský růst;
- přispěje k vytváření pracovních míst;
- zajistí zdravotní a environmentální přínosy pro občany EU;
- přispěje k dlouhodobé globální konkurenceschopnosti hospodářství EU podporou ekologických inovací.

Summit zdůraznil, že je důležité mobilizovat veřejné finance a soukromý kapitál, a připomněl celkový cíl, aby alespoň 30 % celkové částky výdajů z VFR a NGEU bylo určeno na opatření v oblasti klimatu.

V zájmu podpory vytvoření společných globálních standardů pro zelené financování Evropská rada vyzvala Evropskou komisi, aby nejpozději do června 2021 předložila legislativní návrh standardu EU pro zelené dluhopisy.



Evropská rada vyzvala Evropskou komisi, aby posoudila, jak mohou všechna odvětví hospodářství nejlépe přispět k cíli pro rok 2030, a aby předložila nezbytné návrhy doplněné podrobným posouzením environmentálních, hospodářských a sociálních dopadů na úrovni členských států. Evropská komise byla vyzvána, aby zvažila zejména:

- možnosti posílení systému EU pro obchodování s emisemi (ETS)
- navržení opatření, která umožní energeticky náročným odvětvím vyvíjet a zavádět inovativní klimaticky neutrální technologie a současně si zachovat průmyslovou konkurenceschopnost
- navržení mechanismu uhlíkového vyrovnání na hranicích s cílem zajistit ekologickou vyváženost politik EU a zabránit úniku uhlíku způsobem slučitelným s pravidly Světové obchodní organizace (WTO)
- rozptýlení obav vyjádřených v souvislosti s rozložením úsilí, spravedlností a nákladovou efektivitou, lesnictvím a využíváním půdy a nárůstem emisí a snižováním pohlcování v těchto odvětvích v důsledku negativních dopadů změny klimatu.

VÍCELETÝ FINANČNÍ RÁMEC A NEXT GENERATION EU

Prosincový summit Evropské rady schválil Víceletý finanční rámec EU 2021–2027 i program Next Generation EU v této podobě:

Kapitola	VFR	NGEU	celkem
	mld. EUR		
Jednotný trh, inovace a digitalizace	132,8	10,6	143,4
Koheze, odolnost a hodnoty	377,8	721,9	1.099,7
Přírodní zdroje a životní prostředí	356,4	17,5	373,9
Migrace a ochrana hranic	22,7	-	22,7
Bezpečnost a obrana	13,2	-	13,2
Sousedství a svět	98,4	-	98,4
Administrativa	73,1	-	73,1
Celkem	1.074,3	750,0	1.824,3

Samotná NGEU pak obsahuje:

program/ facilita	NGEU	celkem, včetně VFR
	mld. EUR	
Facilita pro oživení a odolnost	672,5	673,3
- z toho granty	312,5	313,3
- z toho půjčky	360,0	360,0
REACT-EU	47,5	47,5
Rozvoj venkova	7,5	85,4
Fond pro spravedlivou transformaci (JTF)	10,0	17,5
Program InvestEU	5,6	9,4
RescEU	1,9	3,0
Horizon Europe	5,0	84,9

Fond pro spravedlivou transformaci (FST)

mil. EUR	NGEU	VFR	Celkem	% podíl
Česká republika	853	640	1.493	8,5
EU-27	10.000	7.500	17.500	100,0



INVESTIČNÍ PLÁN PRO UDRŽITELNOU EVROPU

Mechanismus pro spravedlivou transformaci, včetně Fondu pro spravedlivou transformaci představují nejvýznamnější složky Investičního plánu pro udržitelnou Evropu, coby finanční, ekonomické a investiční reakce na koncept Zelené dohody pro Evropu.

Investiční plán představuje investiční pilíř Zelené dohody, jehož hlavní ambicí je věcně i finančně naplnit a realizovat potřebu dodatečných investic pro tento účel ve výši odhadovaných 260 mld. EUR ročně v rámci EU.

Pro naplnění této ambice je zcela zásadní efektivní zapojení soukromého sektoru, neboť společné unijní zdroje, ani reálně dostupné národní veřejné zdroje nejsou v této výši dosažitelné.

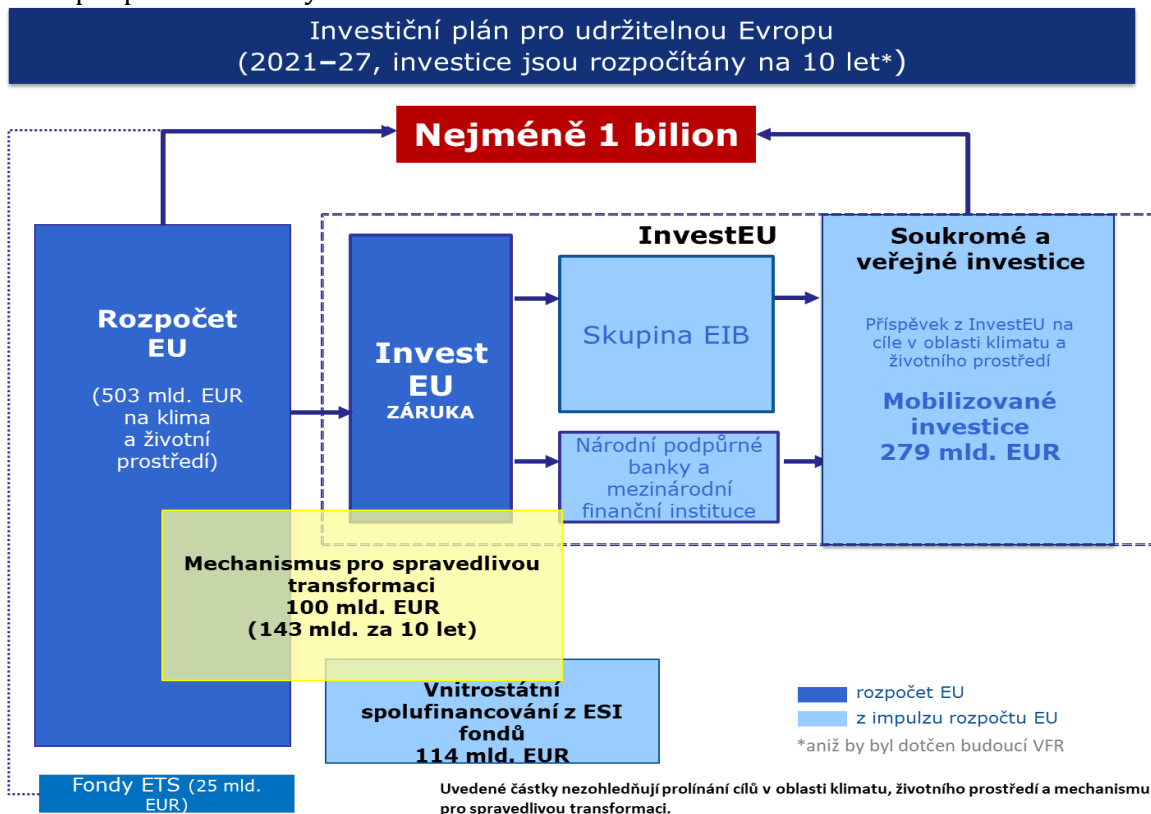
Investiční plán pracuje se třemi klíčovými oblastmi:

- očekávaná mobilizace až 1 000 mld. EUR na podporu udržitelných investic

- vytvoření podpůrného rámce pro soukromé investory a veřejný sektor s cílem zajištění, aby transformace byla efektivní, spravedlivá a sociálně vstřícná významnou roli zde sehraje taxonomie
- cílená podpora orgánům veřejné správy a autorům projektů z hlediska jejich zaměření, strukturování a udržitelného provádění

Při naplňování cílů Investičního plánu bude primární roli sehrávat Rozpočet EU. Je zamýšleno, že více než 30 % prostředků EFRR

a Kohezního fondu bude přímo spojeno s naplňováním Zelené dohody. Vedle toho přibližně 40 % prostředků Společné zemědělské politiky má být alokováno v souladu s podporou klimatických cílů, stejně tak 35 % objemu rozpočtu programu Horizon Europe. Více než 60 % navýšeného objemu prostředků programu LIFE zamíří stejným směrem a stejné procento z celkového rozpočtového rámce lze očekávat v případě Nástroje pro propojování Evropy. Taktéž angažmá ESF+ bude v této záležitosti významné.



1.3 MECHANISMUS SPRAVEDLIVÉ TRANSFORMACE

ZÁKLADNÍ LOGIKA

Od počátku procesu vytváření nového Víceletého finančního rámce EU na období 2021–2027 bylo zřejmé, že potřebné změny v jeho struktuře i přeskupení jeho nejvýznamnějších kapitol budou tentokrát větší a razantnější, než tomu obvykle při přechodu od jednoho finančního rámce ke druhému bývá. Již v první verzi návrhu nového VFR z května 2018 bylo zmíněno, že na řešení klimatických záležitostí by mělo být vyčleněno až 25 % objemu výdajů budoucího Rozpočtu EU, tedy v absolutní částce cca 320 mld. EUR.

Tomuto rámci se samozřejmě musí přizpůsobit i obsah budoucí kohezní politiky, jejímž zásadním budoucím cílem je naplnění přívlastku zelený a dosažení zelenější a nízkouhlíkové Evropy prostřednictvím podpory přechodu na čistou a spravedlivou energii, zelených a modrých investic, oběhového hospodářství, přizpůsobení se změnám klimatu a prevence řízení rizik.

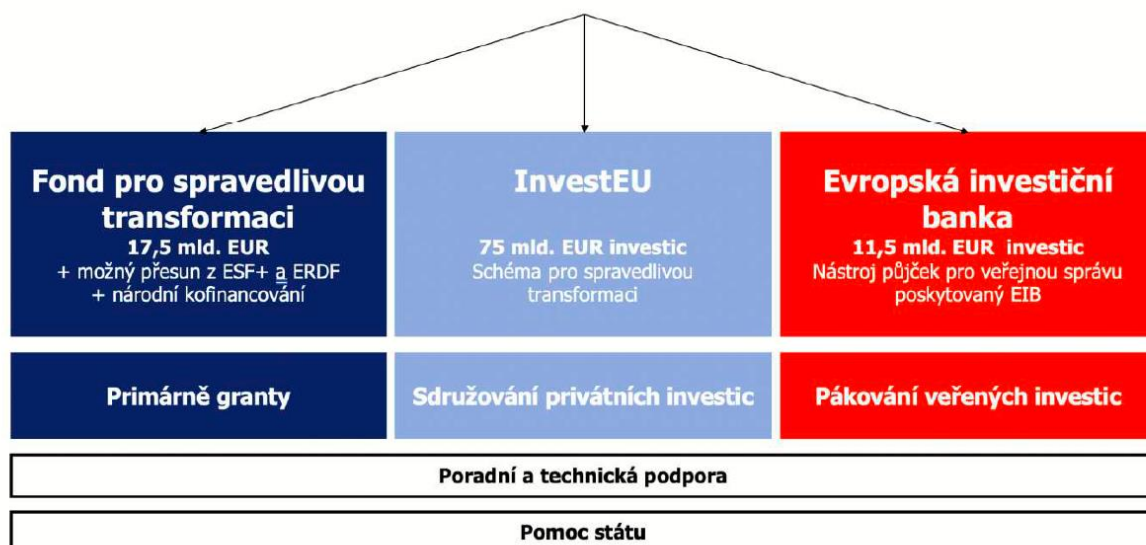
Sdělení o Zelené dohodě pro Evropu z prosince 2019 dále zvyšuje ambicióznost cílů v oblasti klimatu a životního prostředí. Formuluje cíl klimatické neutrality do roku 2050.

Mechanismus pro spravedlivou transformaci je jedním z nástrojů pro dosažení cílů Zelené dohody. Byl vytvořen s cílem umožnit regionům a lidem řešit sociální, ekonomické a environmentální dopady přechodu směrem

k cílům Unie v oblasti klimatu do roku 2030 a klimaticky neutrální ekonomice do roku 2050. Jeho smyslem je částečně kompenzovat náklady, jež s sebou klimatická transformace přinese regionům, které budou čelit útlumu těžby uhlí a takéž útlumu průmyslových aktivit s vysokými emisemi skleníkových plynů. Mechanismus spravedlivé transformace má zmírnit pokles ekonomického výkonu a zaměstnanosti v těchto odvětvích a podpořit technologickou transformaci.

Mechanismus pro spravedlivou transformaci cílí na uhlé a uhlíkově intenzivní regiony v EU, mezi něž se řadí i Ústecký, Moravskoslezský a Karlovarský kraj. Mechanismus je tvořen třemi pilíři:

Mechanismus spravedlivé transformace



I. PILÍŘ MECHANISMU SPRAVEDLIVÉ TRANSFORMACE – FOND PRO SPRAVEDLIVOU TRANSFORMACI

Cíl: Smyslem FST je zmírňování dopadů procesu transformace směrem k uhlíkově neutrální ekonomice v Moravskoslezském, Karlovarském a Ústeckém kraji, kde má dopad nejvýznamnější důsledky. Podporuje komplexní projekty zaměřené na vytváření nových pracovních míst, obnovu území po těžbě uhlí či návazného průmyslu, regionálně specifické projekty v rámci podnikatelského prostředí, vědy a výzkumu nebo aktivní politiky zaměstnanosti. Čerpání Fondu je podmíněno zpracováním tzv. Plánu spravedlivé územní transformace.

Způsob implementace: Operační program Spravedlivá transformace

Termín spuštění: První výzvy v roce 2022

Alokace: cca 42 mld. korun

Žadatelé: Podniky, veřejný sektor

Podporované oblasti: FST podporuje pouze činnosti, které přímo souvisejí s cíli celého Mechanismu pro spravedlivou transformaci a dále činnosti, které přispívají k naplňování PSÚT. Těmito činnostmi jsou:

- a) produktivní investice do malých a středních podniků, včetně mikropodniků a začínajících podniků, které vedou k hospodářské diverzifikaci, modernizaci a přeměně
- b) investice do zakládání nových podniků, mimo jiné prostřednictvím podnikatelských inkubátorů a poradenských služeb vedoucí k vytváření pracovních míst
- c) investice do výzkumu a inovací včetně prostřednictvím univerzit a veřejných výzkumných organizací a podpora přenosu pokročilých technologií
- d) investice do zavádění technologií, systémů a infrastruktur pro cenově dostupnou čistou energii, včetně

technologií

pro skladování energie, a do snižování emisí skleníkových plynů

- da) investice do energie z obnovitelných zdrojů v souladu se směrnicí o obnovitelných zdrojích energie (EU) 2018/2001¹, včetně kritérií udržitelnosti stanovených v této směrnici, a do energetické účinnosti, také za účelem snížení energetické chudoby
- db) investice do inteligentní a udržitelné místní mobility, včetně dekarbonizace sektoru místní dopravy a jeho infrastruktury
- dc) obnova a modernizace sítí dálkového vytápění s cílem zlepšit energetickou účinnost systémů dálkového vytápění a investice do výroby tepla za předpokladu, že jsou napájeny výhradně z obnovitelných zdrojů energie
- e) investice do digitalizace, digitálních inovací a digitální konektivity
- f) investice do obnovy a dekontaminace lokalit typu brownfield (brownfield site), rekultivace půdy, a kde je to nezbytné také do zelené infrastruktury, a projektů pro nové využití s přihlédnutím k principu „znečišťovatel platí“
- g) investice do posílení oběhového hospodářství včetně předcházení vzniku, snižování, účinného využívání zdrojů, opětovného používání, oprav a recyklace odpadu
- h) zvyšování kvalifikace/dovedností a rekvalifikace pracovníků a uchazečů o zaměstnání
- i) pomoc uchazečům o zaměstnání při hledání zaměstnání
- j) aktivní začleňování uchazečů o zaměstnání
- k) technická pomoc
- l) další aktivity v oblasti vzdělávání a sociálního začleňování, včetně, je-li to řádně odůvodněno, infrastruktury pro účely školicích středisek, zařízení péče o děti a starší osoby, indikované v PSÚT v souladu s článkem 7 nařízení o FST.

¹ Směrnice evropského parlamentu a rady (EU) 2018/2001 ze dne 11. prosince 2018 o podpoře využívání energie z obnovitelných zdrojů



Kromě těchto činností může Fond podporovat produktivní investice do jiných podniků než malých a středních za předpokladu, že tyto investice byly schváleny jako součást Plánu spravedlivé územní transformace². Takové investice jsou způsobilé pouze tehdy, jsou-li nezbytné k provedení PSÚT či zda přispívají k přechodu na klimaticky neutrální hospodářství do roku 2050 a k souvisejícím environmentálním cílům a pokud je jejich podpora nezbytná pro vytváření pracovních míst v identifikovaném území.

Z Fondu mohou být podporovány rovněž investice snižující emise skleníkových plynů z činností uvedených v příloze I směrnice Evropského parlamentu a Rady 2003/87/ES viz níže, pokud byly tyto investice schváleny jako součást Plánu spravedlivé územní transformace.³ Takové investice jsou způsobilé pouze tehdy, jsou-li nezbytné k naplnění PSÚT.

- spalovací zařízení o jmenovitém tepelném příkonu větším než 20 MW (s výjimkou zařízení pro spalování nebezpečných nebo komunálních odpadů)
- rafinerie minerálních olejů
- koksovací pece
- výroba a zpracování kovů
- zařízení na pražení nebo slinování kovové rudy (včetně siričkové rudy)
- zařízení na výrobu surového železa nebo oceli (z prvotních nebo druhotných surovin), včetně kontinuálního lití, o kapacitě větší než 2,5 t za hodinu
- zařízení na výrobu cementového slínku v rotačních pecích o výrobní kapacitě větší než 500 t denně nebo na výrobu vápna v rotačních pecích o výrobní kapacitě větší než 50 t denně nebo v jiných pecích o výrobní kapacitě větší než 50 t denně.
- zařízení na výrobu skla, včetně skleněných vláken, o kapacitě tavení větší než 20 t denně.
- zařízení na výrobu keramických výrobků vypalováním, zejména krytinových

² Pokud jsou podporovány produktivní investice do jiných než malých a středních podniků je nutné dle nařízení uvést v PSÚT, indikativní seznam těchto operací a podniků a odůvodnění nezbytnosti této podpory prostřednictvím analýzy mezer, z níž

tašek, cihel, žáruvzdorných tvárníc, obkládaček, kameniny nebo porcelánu, o výrobní kapacitě větší než 75 t denně, nebo

o kapacitě pecí větší než 4 m³ a s hustotou vsázky větší než 300 kg/m³.

- průmyslové závody na výrobu: a) buničiny ze dřeva nebo jiných vláknitých materiálů b) papíru a lepenky o výrobní kapacitě větší než 20 t denně.

Podle důvodové zprávy k nařízení o FST mohou být podporovány také:

- investice do zachování identity hornických komunit včetně hmotného a nehmotného dědičství a kultury
- investice do udržitelného cestovního ruchu, pokud je to nezbytné
- investice do obnovy lokalit, rozvoje zelené infrastruktury a vodního hospodářství
- investice do zlepšení energetické účinnosti bytového fondu a technologií pro ukládání energií
- aktivity v oblasti vzdělávání a sociálního začleňování, jakož i investic do sociální infrastruktury pro zařízení péče o děti a seniory, či školicí střediska zmíněná v PSÚT
- podporování mohou být uchazeči o zaměstnání, kteří přišli o práci v odvětvích zasazených transformací od uhlí zmíněném v PSÚT, i když propuštění pracovníci v tomto regionu nežijí
- investice do zavádění opatření energetické účinnosti pro zlepšení podmínek sociálního bydlení.

Není podporováno

- investice do spalování odpadu

vyplývá, že očekávané ztráty pracovních míst by překročily očekávaný počet pracovních míst vytvořených bez investic.



II. PILÍŘ MECHANISMU SPRAVEDLIVÉ TRANSFORMACE – SCHÉMA SPRAVEDLIVÉ TRANSFORMACE PROGRAMU INVESTEU

Cíl: Program InvestEU neposkytuje nevratné dotace, ale zaručuje se za návratné formy podpory. Schéma spravedlivé transformace umožní sdílením rizika navýšit kapacitu určitého existujícího národního programu pro uhelné regiony, který musí být financován z národních zdrojů. Národní program prostřednictvím finančních nástrojů podpoří vhodné projekty generující zisk nebo úspory. Jinými slovy, národní program podpory není dotační, ale bude poskytovat finanční produkty, jako jsou úvěry, bankovní záruky za úvěry nebo rizikový kapitál.

Způsob implementace: Úvěrový nástroj, v ČR se uvažuje o využití Českomoravské záruční a rozvojové banky

Termín spuštění: Nařízení je účinné od 1. ledna 2021

Žadatelé: Podnikatelé, jejichž projekty generují zisk nebo úsporu

Zaměření: Nový článek č. 7 nařízení o InvestEU zřizuje tzv. schéma spravedlivé transformace. Podle něj by mělo být podpořeno široké spektrum projektů v souladu se způsobilými investicemi pro Program InvestEU. Zejména by měly být podpořeny investice do zelené a digitální tranzice, zvyšování konkurenceschopnosti a odolnosti podnikání vytváření pracovních míst, strategických investic včetně důležitých projektů společného evropského zájmu, v kterékoli oblasti politik.

Podporované oblasti:

Oblastmi způsobilými k podpoře v tomto pilíři dle návrhu nařízení Evropského parlamentu a Rady, kterým se zavádí Program InvestEU jsou:

a) rozvoj odvětví energetiky v souladu s prioritami energetické unie, včetně zabezpečení dodávek energie a přechodu na čistou energii, a se závazky přijatými v rámci Agendy pro

udržitelný rozvoj 2030 a Pařížské dohody o změně klimatu

- b) rozvoj udržitelné a bezpečné dopravní infrastruktury a řešení v oblasti mobility, vybavení a inovativních technologií v souladu s prioritami Unie v odvětví dopravy a se závazky přijatými v rámci Pařížské dohody o změně klimatu
- c) životní prostředí a zdroje
- d) rozvoj infrastruktury pro digitální konektivitu, zejména prostřednictvím projektů na podporu zavádění digitálních sítí s velmi vysokou kapacitou, připojení 5G a zlepšování digitální konektivitu a přístupu, především pro venkovské oblasti a okrajové regiony
- e) výzkum, vývoj a inovace
- f) vývoj, zavádění a rozšiřování digitálních technologií a služeb, zejména digitálních technologií a služeb, které přispívají především k cílům programu Digitální Evropa
- g) finanční podpora subjektům s nejvýše 499 zaměstnanci, se zvláštním zaměřením na malé a střední podniky a malé společnosti se střední tržní kapitalizací
- h) kulturní a tvůrčí odvětví, kulturní dědictví, média, audiovizuální odvětví, novinářská práce a tisk, mimo jiné zejména prostřednictvím rozvoje nových technologií, využívání digitálních technologií a technologického řízení práv duševního vlastnictví
- i) cestovní ruch
- j) rekultivace průmyslových zón (včetně kontaminovaných lokalit) a obnova jejich udržitelného využívání.
- k) udržitelné zemědělství, lesnictví, rybolov, akvakultura a další prvky širší udržitelné bioekonomiky
- l) sociální investice, včetně investic na podporu provádění evropského pilíře sociálních práv
- m) rozvoj obranného průmyslu s cílem přispět ke strategické autonomii Unie
- n) vesmír, zejména s ohledem na rozvoj kosmického odvětví v souladu s cíli kosmické strategie

Projekty regionů z PSÚT naplňující cíle spravedlivé transformace mohou být realizovány ve všech pěti tematických oblastech, tzv. Oknech Fondu InvestEU:



- okno pro udržitelnou infrastrukturu
- okno pro výzkum, inovace a digitalizaci
- okno pro malé a střední podniky
- okno pro sociální investice a dovednosti
- okno pro strategické evropské investice

III. PILÍŘ MECHANISMU SPRAVEDLIVÉ TRANSFORMACE – ÚVĚROVÝ NÁSTROJ PRO VEŘEJNÝ SEKTOR

Cíl: Hlavním smyslem úvěrového nástroje je nabídnout moderní nástroj financování pro veřejný sektor prostřednictvím preferenčních úvěrových podmínek, daných unikátní symbiózou finančního nástroje a dotace až do výše 20 % pro uhelné regiony, na základě čehož má dojít k podpoře veřejných investic a financování projektů, které nejsou dostatečně ziskové samy o sobě.

Způsob implementace: Nástroj kombinující úvěrovou a dotační složku

Další specifika: Grantová složka bude přidělována členskými státy dle stanoveného klíče do 31. prosince 2024. Po tomto datu budou zbývající zdroje podpory k dispozici bez předem stanovených vnitrostátních podílů a na konkurenčním základě na úrovni Unie. Podpořené projekty nesmějí dostávat podporu v rámci jiných programů Unie.

Žadatelé: Právníky osoby veřejného práva nebo soukromoprávní osoby pověřené výkonem veřejné služby. Stát a jeho organizace a instituce přes regionální, městské až po místní a obecní autority.

Zaměření: Nástroj bude podporovat veřejné subjekty a pokrývat širokou škálu investic, které negenerují dostatečné příjmy pod podmínkou, že přispějí k řešení sociálních, ekonomických a environmentálních problémů vyplývajících z přechodu na klimatickou neutralitu popsaných v Plánech spravedlivé územní transformace. Dále těmto veřejným subjektům do budoucna zajistí větší odolnost vůči symetrickým i asymetrickým otřesům, včetně katastrof. Pro určení investic s vysokým pozitivním dopadem na životní prostředí způsobilých v rámci nástroje může být použita taxonomie EU pro environmentálně udržitelné

ekonomické činnosti. Kromě toho jsou zdroje vyčleněny na poradenskou podporu s cílem podpořit přípravu, rozvoj a provádění způsobilých projektů.

Podporované oblasti:

- investice do obnovitelných zdrojů energie
- investice do zelené a udržitelné mobility včetně propagace zeleného vodíku
- investice do udržitelných sítí dálkového vytápění
- investice do veřejného výzkumu
- investice do digitalizace
- investice do infrastruktury inteligentního nakládání s odpady a s vodou
- opatření v oblasti čisté energie a energetické účinnosti, včetně renovací a přestaveb budov
- investice do městské obnovy a regenerace
- podpora přechodu na oběhové hospodářství
- rekultivace a dekontaminace půdy a ekosystému při dodržování principu znečišťovatel platí
- podpora biodiverzity
- podpora prohlubování dovedností, změny kvalifikace, odborné přípravy
- podpora sociální infrastruktury, včetně pečovatelských zařízení a sociálního bydlení
- podpora řešení vedoucích k větší odolnosti infrastruktury vůči ekologickým katastrofám, zejména těm způsobeným klimatickou změnou
- možnost podpory investic do dalších odvětví, jestliže jsou v souladu s přijatými plány spravedlivé územní transformace

PLÁN SPRAVEDLIVÉ ÚZEMNÍ TRANSFORMACE

Čerpání Fondu pro spravedlivou transformaci je podmíněno zpracováním tzv. Plánů spravedlivé územní transformace. Součástí plánů je identifikace sociálních, hospodářských a environmentálních výzev, potřeb a témat, která by měla být podporována. Zároveň zde mohou být vyjmenovány klíčové investice regionů. Tyto projekty musejí projít schváleným a transparentním hodnotícím procesem.



1.4 SPECIFICKÉ POTŘEBY ÚZEMÍ V ČR

ZPRÁVA O STAVU ČESKÉ REPUBLIKY 2020

Prioritní oblasti pro využití MST v podmínkách České republiky jsou v detailní podobě předmětem Plánů spravedlivé územní transformace. Vodítkem pro jejich definování mohou být také zásadní příspěvky Evropské komise: příslušné pasáže v rámci tzv. Country reportu (Zpráva o stavu České republiky 2020). Ta si všímá pohledů Evropské komise na prioritní investiční oblasti a rámcové podmínky pro efektivní zajištění investic FST pro období 2021-2027 (přestože FST jako takový je definován na 10 let) v České republice. Je zde tedy snaha soustředit pozornost na specifické potřeby spravedlivé transformace přizpůsobené konkrétním podmínkám České republiky.

Tyto prioritní investiční oblasti jsou odvozeny z širší analýzy území, která čelí vážným socio-ekonomickým výzvám, a jsou vyvolány transformačním procesem směrem ke klimaticky neutrální ekonomice EU do roku 2050 v podmínkách České republiky.

Country report zahrnuje mezi uhelné regiony České republiky regiony Moravskoslezsko a Severozápad (Karlovarský a Ústecký kraj). Přibližně 18 tisíc lidí dle zprávy v nich přímo pracuje v odvětvích spojených s těžbou uhlí. Očekává se, že transformační proces ovlivní a zasáhne místní komunity závislé na těžbě uhlí a energetickém sektoru postaveném na spalování uhlí, jež sám zaměstnává v těchto regionech dalších více než 21 tisíc lidí a nepřímo ovlivňuje dodatečných 19 tisíc pracovních míst v zemi (10 tisíc nepřímo závislých pracovních míst v regionu Severozápad, 4 tisíce v Moravskoslezsku a 5 tisíc v dalších regionech České republiky). Dopad této transformace by se mohl prohloubit v důsledku faktu, že mnohá z ohrožených území již nyní patří mezi nejchudší regiony v zemi.

FST se v České republice bude svými intervencemi koncentrovat na tyto regiony. Moravskoslezský, Ústecký a Karlovarský kraj očekávají, že budou čelit podstatné ztrátě pracovních míst, která nemusí být realisticky kompenzována a vyvážena tvorbou a rozvojem malých a středních podniků. Ve výjimečných případech tam, kde je to nezbytné pro implementaci Plánů spravedlivé územní transformace, může být zvažována podpora produktivních investic do velkých podniků.

Sociální výzvy spojené s efektivní a spravedlivou transformací budou vyžadovat diverzifikaci regionálních ekonomik, vytváření nových podnikatelských příležitostí a zvyšování a změnu kvalifikace a kompetencí pracovníků, stejně jako zesílenou podporu obnovitelné energie, energetické účinnosti a rekultivace kontaminovaných území.

Aby se splnily tyto transformační výzvy, byla identifikována vysoká prioritní investiční potřeba. Strategie inteligentní specializace nabízí důležitý rámec k nastavení priorit pro inovace při podpoře ekonomické transformace. Klíčové aktivity FST by v České republice měly být cíleny zejména na:

- investice na pokrytí a rozšíření technologie a infrastruktury pro dostupnou čistou energii, do snížení emise skleníkových plynů, energetické účinnosti a obnovitelné energetiky
- investice do vytváření nových firem, včetně investic prostřednictvím podnikatelských inkubátorů a konzultačních služeb
- produktivní investice do malých a středních podniků, včetně start-upů, vedoucích k ekonomické diverzifikaci a rekonverzi;
- zvýšení a změnu kvalifikace a kompetencí pracovníků
- investice do regenerace a dekontaminace území, obnova půdy a přizpůsobení projektů na nové účely

K další podpoře inteligentního regionálního a místního rozvoje již byly identifikovány



prioritní investiční potřeby. S nimi provázané aktivity FST by měly cílit zejména na:

- investice do výzkumu a inovačních aktivit a vytváření transferu pokročilých technologií
- investice do digitalizace a digitální propojenosti
- technickou pomoc

Investiční potřeby byly dále identifikovány pro zmírnění environmentálních a socio-ekonomických nákladů transformace. K tomu se vztahující aktivity FST by měly být zaměřeny zejména na:

- investice na posílení a podporu cirkulární ekonomiky, včetně investic do prevence vzniku odpadu, omezování objemu odpadu, účinnosti zdrojů, opětovného používání, opravování a recyklace průmyslového spotřebního zboží i výrobních zařízení
- pomoc s nalézáním práce pro uchazeče o práci
- aktivní inkluzi (začlenění) uchazečů o práci

DOPORUČENÍ PRO ČLENSKÉ STÁTY 2020

Doporučení pro členské státy (Country Specific Recommendations) pro Českou republiku 2020 taktéž akcentují potřebu systematické a cílené podpory uhelných regionů a jejich transformace. Evropská komise si ve svém dokumentu všímá prohlubování regionálních disparit, kdy v roli nežádoucího divergentního vývoje jsou explicitně zmiňovány Karlovarský a Ústecký kraj. Mezi třemi sadami opatření jsou pak zmíněny projekty se specifickým zaměřením na uhelné regiony.



1.5 REGIONÁLNÍ ROZVOJ A ŘEŠENÍ TRANSFORMACE

STRATEGIE REGIONÁLNÍHO ROZVOJE ČR 2021+

SRR ČR 2021+ vychází ze Strategického rámce ČR 2030 a stanovuje hlavní cíle regionálního rozvoje státu pro období 2021-2027.

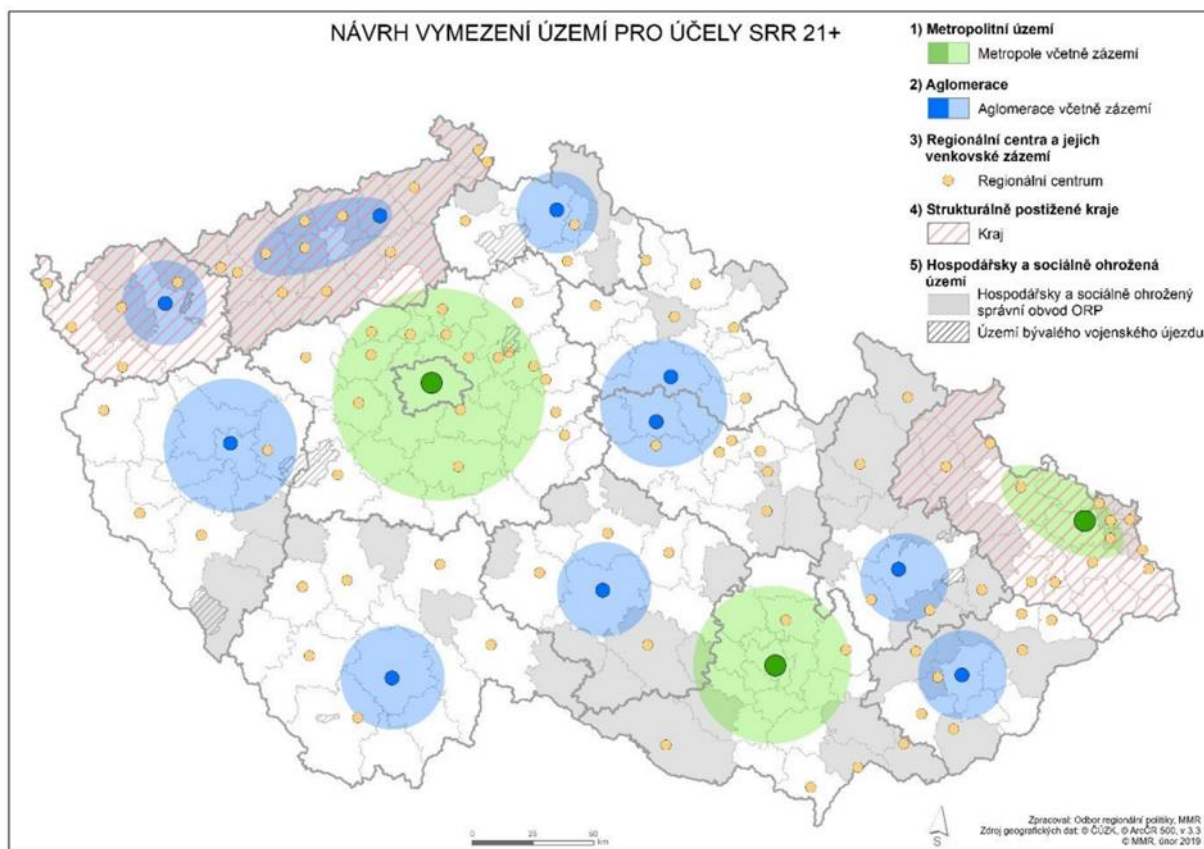
Vize strategie

„Regiony efektivně zhodnocují svůj rozvojový potenciál, zvyšuje se jejich sociální stabilita, konkurenceschopnost má trvalý, stabilně rostoucí trend a zlepšují se podmínky pro kvalitní život všech obyvatel a prosperitu firem. Jsou respektovány principy udržitelného rozvoje a limity životního prostředí. Všechny regiony jsou nad průměrem EU, nebo se mu přibližují v ekonomickém smyslu i v kvalitě života a v

přitažlivosti a konkurenceschopnosti jsou na předních místech ve střední Evropě.“

SRR ČR 2021+ identifikuje, ve kterých tematických oblastech je potřebný či žádoucí územně specifický přístup a jaké intervence by měly být realizovány v odlišných územních kontextech tak, aby byla podporována konkurenceschopnost, snižovány regionální disparity a nalézána řešení podporující udržitelný rozvoj území. SRR ČR 2021+ identifikuje celkem pět odlišných územních kontextů regionálního rozvoje, v rámci nichž podrobněji specifikuje dílčí problémy, příčiny, důsledky a silné stránky:

- Metropolitní území
- Aglomerace
- Regionální centra a jejich venkovské zázemí
- Strukturálně postižené kraje
- Hospodářsky a sociálně ohrožená území



Strategie následně definuje celkem 6 strategických cílů, které jsou podrobněji specifikovány do jednotlivých specifických cílů včetně typových opatření:

- SC1: Mezinárodně konkurenceschopná metropolitní území adaptovaná na ekonomický, prostorový a populační růst
- SC2: Aglomerace využívající svůj růstový potenciál a plnící úlohu významných krajských hospodářských, kulturních a akademických center
- SC3: Hospodářsky stabilizovaná regionální centra představují snadno dostupná centra kultury, zaměstnanosti a obslužnosti příslušných funkčních regionů, jejich venkovské zázemí je na regionální centra dobře dopravně napojeno, disponuje dostatečnou sítí služeb a jsou v něm uplatňována inovativní řešení
- SC4: Revitalizované a hospodářsky restrukturalizované regiony, přizpůsobené a flexibilně reagující na potřeby trhu
- SC5: Dobrá kvalita života v hospodářsky a sociálně ohrožených územích
- SC6: Kvalitní plánování regionálního rozvoje přispívající k plnění cílů regionální politiky

Globální cíl pro strukturálně postižené kraje

„Ve strukturálně postižených krajích jsou nastartovány zásadní změny směřující k jejich hospodářské transformaci na nové, konkurenceschopné obory a jsou v nich efektivně řešeny sociální a environmentální problémy.“

STRATEGICKÝ RÁMEC HOSPODÁŘSKÉ RESTRUKTURALIZACE ÚSTECKÉHO, MORAVSKOSLEZSKÉHO A KARLOVARSKÉHO KRAJE (RESTART)

V návaznosti na SRR ČR 2021+ byl zpracován Strategický rámec hospodářské restrukturalizace Ústeckého, Moravskoslezského a Karlovarského kraje, který navrhuje intervence různého druhu výhradně pro transformaci tří uhelných regionů v ČR.

Strategický rámec je členěn do 7 tematických pilířů zahrnujících žádoucí změny v tematických oblastech.

- Podnikání a inovace
- Přímé zahraniční investice
- Výzkum a vývoj
- Lidské zdroje
- Sociální stabilizace
- Životní prostředí
- Infrastruktura a veřejná správa

Tyto pilíře jsou doplněny pilířem Implementace. Každý tematický pilíř má několik strategických cílů, které jsou navrženy tak, aby jejich plnění vedlo společně k uskutečnění klíčových změn popsaných jak v jednotlivých tematických pilířích, tak pro každý strategický cíl zvlášť. Pro každý strategický cíl je navrženo několik typových opatření/aktivit, které blíže popisují možné intervence, jejichž pomocí lze změny uskutečnit a dosáhnout strategických cílů. Typová opatření/aktivity mají převážně ilustrativní povahu a jejich smyslem je ukázat, že existují nástroje, jimiž je možné navržených změn dosáhnout.

Nově přidaným prvkem po aktualizaci Strategického rámce (r. 2020) je horizontální priorita T. Transformace energetiky. Tato priorita stanovuje vlastní cíle, jimiž reaguje na potřebu zapracovat do Strategického rámce nové podmínky, vzešlé z klimatických závazků ČR a EU a ze záměrů souvisejících se snižováním uhlíkové náročnosti ekonomiky a snižováním produkce CO₂.

Nově navržené cíle jsou nejen další dimenzí restrukturalizace hospodářství, ale zjevně ukazují, že „transformace energetiky“ představuje ve skutečnosti transformaci uhelných regionů jako celku. To znamená, že restrukturalizace hospodářství musí současně směřovat také ke snížení energetické náročnosti, přeměně způsobu výroby energie a ke snížení produkce CO₂, a dále, že tyto změny ve výrobě a spotřebě energie se budou promítat v hospodářství krajů (pozitivně i negativně), budou mít důsledky pro obyvatele krajů (vytápění a jeho náklady) a budou mít také důsledky prostorové.



STRATEGIE ROZVOJE MORAVSKOSLEZSKÉHO KRAJE 2019- 2027

Strategie rozvoje Moravskoslezského kraje pro období 2019–2027 vznikala široce participativním způsobem. Do tvorby tohoto strategického dokumentu byli zapojeni odborníci z veřejné správy, z akademického sektoru, z podnikatelského prostředí, z neziskových organizací, ale také zástupci obcí, veřejnosti a studenti. Příprava dokumentu probíhala v letech 2018 až 2019. V prosinci 2019 byla Strategie rozvoje kraje jednomyslně schválena zastupitelstvem kraje.

Vize pro Moravskoslezský kraj 2030+ S NOVOU ENERGIÍ MĚNÍME ŽIVOT V KRAJI

=

***Jedinečná kultura a otevřenost ke
spolupráci - #hrajeMSKrajem
Kraj přitahující talenty a nabízející
kompetentní pracovníky
Nejvýznamnější technický a technologický
pól růstu v ČR
Intenzivní inovace a vysoká přidaná
hodnota podnikání
Atraktivní a dobře placená pracovní místa
Čisté ovzduší a zdravé životní prostředí
Vyšší dynamika vzniku nových firem
Nízkoemisní hospodářství
Kraj špičkových služeb
Prostě nová image
Lepší image***

Kraj bude pověstný šířením nových nápadů, dobré nálady a bude mít pozitivní pověst, přistěhovat se do kraje bude trendy.

Vize 2030+ bude naplňována prostřednictvím 3 superpriorit:

1. Podnikání
2. Lidé
3. Prostředí

Podnikání

Firmy v kraji budou patřit k lídrům v inovacích

a budou součástí globálního businessu. Hospodářská transformace bude úspěšně dokončena, kraj už nebude spojován s uhlím. Lidé všech generací a různých odborností budou podnikavější, více firem bude součástí globálního businessu, některé se stanou lídry ve svém oboru. Z kraje se budou exportovat chytrá řešení postavená na průmyslovém know-how, na digitalizaci a perspektivních odvětvích. Hybnou silou ekonomiky budou inovativní služby a produkty, díky nimž zde budou vznikat atraktivní a dobře placená pracovní místa s vysokou přidanou hodnotou.

Lidé

Kvalita života poroste nejrychleji v ČR a kraj bude nabízet špičkové a unikátní služby evropské kvality. V kraji nebude problém najít zajímavou a dobře placenou práci. Školy a další instituce budou mít k dispozici nástroje

a služby, které budou umět propojovat poptávku firem a nabídku pracovních sil. Ve srovnání s ostatními regiony bude kraj jeden z nejatraktivnějších s ohledem na kvalitu vzdělávání, sociální a zdravotní služby a bydlení za dostupnou cenu.

Prostředí

V kraji bude zdravé životní prostředí a čisté ovzduší. Bude věnována pozornost kvalitě životního prostředí. Lidé ve všech částech kraje budou mít srovnatelné podmínky pro kvalitní život s kterýmkoliv místem v Evropě. Mladí, aktivní a talentovaní lidé budou mít dostatečné důvody zůstat v regionu, budou se cítit jeho nedílnou součástí a budou spoluvytvářet jeho novou identitu. Atraktivní životní prostředí bude součástí image kraje.



REGIONÁLNÍ INOVAČNÍ STRATEGIE MORAVSKOSLEZSKÉHO KRAJE 2021- 2027

Regionální inovační strategie MSK 2021–2027 tvoří přílohu k Strategii rozvoje Moravskoslezského kraje 2019-2027. RIS MSK navazuje a rozvíjí horizontální témata SRK MSK a Strategického plánu rozvoje města Ostravy na období 2017–2023 (FAJNOVA) a definuje oblasti, které jsou nutné pro splnění definice „chytré specializace“ tj. definuje vizi regionálního inovačního ekosystému, popisuje nastavení EDP („Entrepreneurial Discovery Process“), identifikuje domény strategické specializace MSK, představuje směřování v oblasti mezinárodní spolupráce apod.

Velikost a kvalita fungování inovačního ekosystému regionu má přímý vliv na:

- Růst a inovace v místních firmách
- Motivaci místních obyvatel zakládat nové firmy
- Chuť investorů realizovat v kraji aktivity s vysokou přidanou hodnotou
- Schopnost místní ekonomiky vytvářet nová atraktivní pracovní místa

Mise RIS MSK 2021+

„MSK 2030+ = chytrý zelený region“

V závislosti na těchto faktorech, a v souladu se specializací univerzit a ekonomiky v Moravskoslezském kraji a při zohlednění současných megatrendů byly identifikovány následující oblasti chytré specializace.

Z pohledu aplikačních trhů bylo v MSK formulováno těchto 5 domén specializace:

- **Automotive**

Zaměření domény - automotive components

- **Strojírenství**

Zaměření domény - speciální stroje a zařízení, mechatronické systémy a zařízení

- **E-health**

Zaměření domény - lékařské přístroje a služby

- **Smart-agri**

Zaměření domény - chytré stroje a zařízení

- **Vodíkové technologie**

Zaměření domény - technologie pro výrobu vodíku, využití vodíku

Z pohledu technologických oblastí bylo v MSK formulováno těchto 5 domén specializace:

- **Informační technologie**

Zaměření domény - digitalizace firemních procesů s důrazem na výrobu

- **Informační technologie**

Zaměření domény - činnosti související se zpracováním dat

- **Technologie pro výrobu, přenos a uchování energií**

Zaměření domény - technologie pro výrobu, přenos a uchování energií

- **Nové materiály**

Zaměření domény - vodivé plasty, nové vlastnosti oceli, nové kompozitní materiály, cirkulární ekonomika

- **Kulturní a kreativní průmysl**

Zaměření domény - audiovizuální technologie a design

V rámci RIS MSK jsou podporovány společensko-vědní obory, které mají vliv na úspěšnou transformaci regionu. Tyto aktivity se promítají napříč programy Transformačního plánu MSK.

- participace obyvatel na rozvoji jejich regionu a komunity
- dialog všech dotčených hráčů a komunit, posílení efektivní spolupráce a interdisciplinární přístup
- budování a rozvoj regionálních kapacit;
- identifikace talentů a regionálně specifických dovedností a jejich rozvoj
- posilování znalostní základny pro úspěšnou transformaci
- promyšlené strategické plánování a jeho vyhodnocování
- zvyšování kvality života v regionu a prevence odlivu obyvatel



1.6 EVROPSKÉ ZDROJE V LETECH 2021–2030

KOHEZNÍ POLITIKA EU 2021–2027

V programovém období 2021–2027 jsou pro ČR z Evropských strukturálních a investičních fondů vyčleněny prostředky ve výši cca 214 miliard EUR prostřednictvím 9 tematických národních operačních programů:

- OP Technologie a aplikace pro konkurenceschopnost (OP TAK)
- Integrovaný regionální operační program (IROP)
- OP Jan Amos Komenský (OP JAK)
- OP Zaměstnanost+ (OP Z+)
- OP Životní prostředí (OP ŽP)
- OP Doprava (OP D)
- OP Rybářství (OP R)
- OP Technická pomoc (OP TP)
- OP Spravedlivá transformace (OP ST)

a také 5 programů přeshraniční spolupráce Interreg VI-A:

- ČR – Polsko
- ČR – Svobodný stát Sasko
- ČR – Svobodný stát Bavorsko
- ČR – Rakousko
- ČR – Slovenská republika

Celková alokace pro priority politiky soudržnosti na období 2021–2027 je stanovena v rámci 5 hlavních cílů:

- Inteligentnější Evropa
- Zelenější, bezuhlíková Evropa
- Propojenější Evropa
- Sociálněji Evropa
- Evropa bližší občanům

Zveřejnění prvních výzev v novém období je předpokládáno v průběhu roku 2021. Míra spolufinancování prostřednictvím operačních programů se odvíjí podle rozvinutosti regionu soudržnosti. Moravskoslezský kraj se v novém období 2021–2027 řadí, podobně jako v předešlém programovém období 2014–2020, do kategorie méně rozvinutých regionů.

Značnou změnou je včetně snížení celkové alokace a míry spolufinancování EU také zpřísnění pravidla $n+2/3$ a nižší předfinancování z rozpočtu EU, za účelem vytvoření tlaku na rychlejší čerpání.

TRANSFORMAČNÍ FONDY

Operační program Spravedlivá transformace

Významnou novinkou v porovnání s předešlým obdobím je zcela nový program, který je zaměřený na uhelné regiony – Operační program Spravedlivá transformace. Operační program řeší sociální, hospodářské a environmentální dopady transformace na klimaticky neutrální ekonomiku ve vybraných regionech, do nichž v České republice patří Karlovarský, Ústecký a Moravskoslezský kraj. Program řeší dopady odklonu od uhlí v nejvíce zasažených regionech a primárně cílí na zajištění dostatku míst pro pracovníky, odcházející z uhelného průmyslu a zlepšení životního prostředí.

Modernizační fond

Velký význam má pro nové programové období 2021–2027 také Modernizační fond, který bude podporovat investice do modernizace energetických soustav a zlepšení energetické účinnosti, které mají napomoci k rychlejšímu přechodu na nízkouhlíkové hospodářství.

Z Modernizačního fondu budou podporovány projekty podniků, spadajících do systému obchodování s emisními povolenkami, ale také podniků mimo tento systém a veřejný sektor. Dané projekty mají napomáhat splnit cíle pro snižování emisí skleníkových plynů, zvyšování energetické účinnosti a také rozvoje obnovitelných zdrojů energie.

Podpora bude z fondu poskytována prostřednictvím celkem 9 samostatných programů:

⁴ Alokační nezahrnuje OP ST a OP TP.



- Modernizace soustav zásobování tepelnou energií
- Nové zdroje v energetice
- Zlepšení energetické účinnosti a snižování emisí skleníkových plynů v průmyslu v systému EU ETS
- Zlepšení energetické účinnosti v podnikání
- Modernizace dopravy v podnikatelském sektoru
- Modernizace veřejné dopravy
- Energetická účinnost ve veřejných budovách
- Komunitní energetika
- Modernizace soustav veřejného osvětlení s podporou inteligentních prvků

Financování fondu bude založeno na výnosech z dražeb povolenek na emise skleníkových plynů, jejichž správcem je Evropská investiční banka. Pro financování fondu jsou celkově vyčleněna 2 % emisních povolenek v období 2021-2030, celkem by jich měl mít fond k dispozici 227 mil. kusů. Pro ČR je vyčleněných 15,6 %. Celkový objem finančních prostředků nelze přesně určit, jelikož je závislý na vývoji cen emisních povolenek, avšak je odhadováno, že se bude jedna přibližně o 150 mld. Kč na celé období 2021-2030.

První výzvy v rámci programů Modernizačního fondu je možné očekávat v prvním čtvrtletí roku 2021, aktuálně probíhá tzv. předregistrace projektů.



1.7 VAZBA NA DOKUMENTY

VAZBA NA EVROPSKÉ DOKUMENTY A NAŘÍZENÍ

- Nařízení Evropského parlamentu a Rady EU 2018/1999 o správě energetické unie a opatření v oblasti klimatu ze dne 11.12.2018. Dostupné zde: <https://eur-lex.europa.eu/legal-content/CS/TXT/PDF/?uri=CELEX:32018R1999&from=EN>
- Sdělení komise. Čistá planeta pro všechny: Evropská dlouhodobá strategická vize prosperující, moderní, konkurenceschopné a klimaticky neutrální ekonomiky. COM (2018) 773. Dostupné zde: <https://eur-lex.europa.eu/legal-content/CS/TXT/HTML/?uri=CELEX:52018DC0773&from=EN>
- Sdělení Komise Evropskému parlamentu, Evropské radě, Radě, Evropskému sociálnímu a hospodářskému výboru a výboru regionů. Zelená dohoda pro Evropu. COM(2019) 640, ze dne 11.12.2019. Dostupné zde: https://eur-lex.europa.eu/resource.html?uri=cellar:b828d165-1c22-11ea-8c1f-01aa75ed71a1.0010.02/DOC_1&format=PDF
- Nařízení Evropského parlamentu a Rady, který se zřizuje Fond pro spravedlivou transformaci. COM(2020) 460, ze dne 28.5.2020. Dostupné zde: <https://eur-lex.europa.eu/legal-content/EN/TXT/?uri=CELEX:52020PC0460>
- Nařízení Evropského parlamentu a Rady o úvěrovém nástroji pro veřejný sektor v rámci Mechanismu pro spravedlivou transformaci. COM(2020) 453, ze dne 28.5.2020. Dostupné zde: <https://eur-lex.europa.eu/legal-content/CS/TXT/HTML/?uri=CELEX:52020PC0453&from=EN>
- Nařízení Evropského parlamentu a Rady, kterým se zavádí Program InvestEU. COM(2018) 439, ze dne 6.6. 2018. Dostupné zde: <https://eur-lex.europa.eu/legal-content/CS/TXT/HTML/?uri=CELEX:52018PC0439&from=CS>

- Zpráva o stavu České republiky 2020. Příloha D: Investiční pokyny k Fondu pro spravedlivou transformaci na období 2021–2027 pro Českou republiku. COM(2020) 150, ze dne 26.2.2020. Dostupné zde: <https://eur-lex.europa.eu/legal-content/CS/TXT/HTML/?uri=CELEX:52020SC0502&from=EN>
- Nařízení Rady (09970/2020), kterým se stanoví víceletý finanční rámec na období 2021–2027. Dostupné zde: https://www.europarl.europa.eu/doceo/document/TA-9-2020-0357_CS.html
- Pozměněný návrh nařízení Evropského parlamentu a Rady o společných ustanoveních o Evropském fondu pro regionální rozvoj, Evropském sociálním fondu plus, Fondu soudržnosti a Evropském námořním a rybářském fondu a o finančních pravidlech pro tyto fondy a pro Azylový a migrační fond, Fond pro vnitřní bezpečnost a Nástroj pro správu hranic a víza [COM(2020) 23 final – 2018/0196 (COD)]

VAZBA NA NÁRODNÍ A REGIONÁLNÍ STRATEGIE

- Strategie regionálního rozvoje ČR 2021+. Dostupné zde: <https://mmr.cz/getmedia/58c57a22-202d-4374-af5d-cbd8f9454adb/SRR21.pdf.aspx?ext=.pdf>
- Vnitrostátní plán ČR v oblasti energetiky a klimatu. Dostupné zde: <https://www.mpo.cz/cz/energetika/strategicke-a-koncepcni-dokumenty/vnitrostatni-plan-ceske-republiky-v-oblasti-energetiky-a-klimatu--252016/>
- Strategický rámec hospodářské restrukturalizace Ústeckého, Moravskoslezského a Karlovarského kraje. Dostupné zde: <https://restartregionu.cz/strategie-a-cile/>
- Strategie rozvoje Moravskoslezského kraje 2019-2027 Dostupné zde: <https://www.hrajemskrajem.cz/dokumenty/>



2. TRANSFORMAČNÍ PLÁN A TRANSFORMACE MSK

Architektura transformačního plánu je navržena v podobě tematicky orientovaných „programů“. Při návrhu těchto programů se vycházelo z regionálních priorit ve strategických dokumentech kraje, které se prolnuly a jsou v souladu s tématy, jež budou financovatelné z Mechanismu pro spravedlivou transformaci. Pro definování programů a dílčích specifických cílů byla využita intervenční logika viz níže.

Transformační plán je tvořen **8 tematicky zaměřenými programy**, které jsou vzájemně provázané, částečně se přirozeně překrývají, doplňují a vytvářejí synergie.

U navržených programů je uveden soulad se Strategií rozvoje Moravskoslezského kraje 2019-2027, se Strategií RIS3 MSK 2021-2027 a s pilíři Mechanismu pro spravedlivou transformaci. Programy obsahují také výčet komplementárních aktivit ostatních OP a plánové typy operací. Jednotlivé programy jsou doplněny přehlednou tabulkou strategických projektů a dalších typů operací, které tyto programy naplňují.

Jako vstupy do zpracování návrhu Transformačního plánu byly využity tyto dokumenty:

- Strategie rozvoje Moravskoslezského kraje 2019-2027
- Strategický rámec RE:START
- Strategie rozvoje chytrého regionu Moravskoslezského kraje 2017-2023
- Regionální inovační strategie Moravskoslezského kraje
- sběr záměrů a průzkum absorpční kapacity realizované Moravskoslezským krajem pro potřebu Fondu pro spravedlivou transformaci a další relevantní podklady.

Ekonomická, sociální a environmentální transformace kraje bude velmi náročný a nákladný proces. Zdroje Mechanismu spravedlivé transformace nemohou pokrýt tyto náklady z větší míry, o to potřebnější je cílit je do oblastí s největší prioritou.

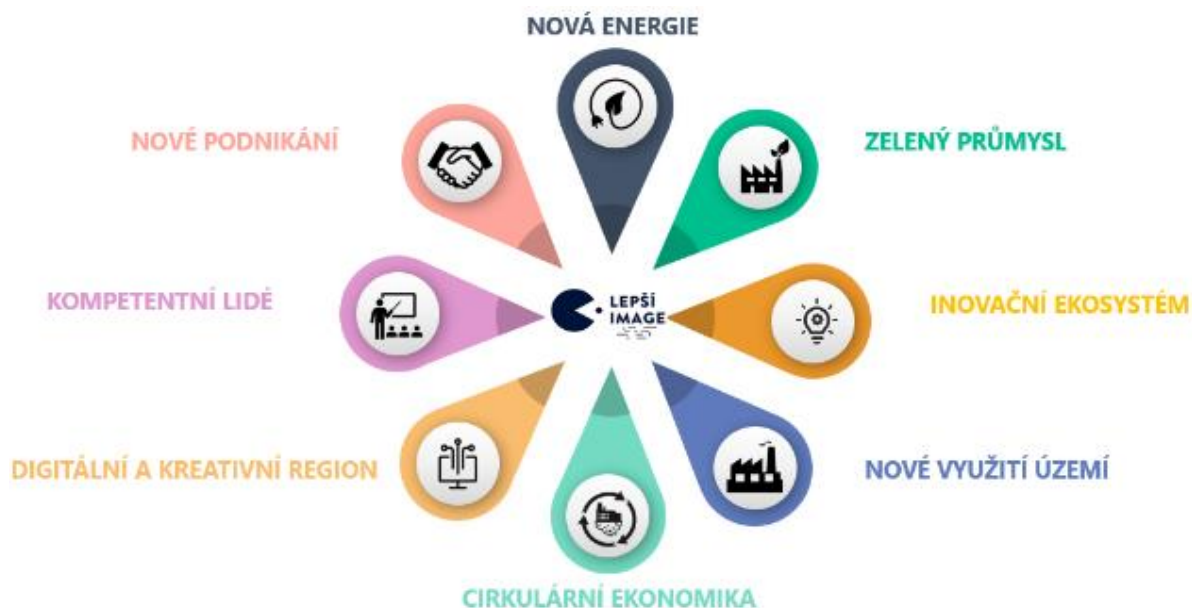
Důležité je rovněž pochopení a vnímání celkových možností kohezní politiky (OP 2021-2027) a modernizačních nástrojů (Modernizační fond, Inovační fond). Řada témat důležitých pro kraj bude pokryta z jiných programů než OP Spravedlivá transformace. Účelné a efektivní tak bude zacílení na priority a opatření, které standardní operační programy a fondy pokrýt neumí, a vytvořit si tak díky těmto mimořádným zdrojům konkurenční výhodu.

Obsah navržených 8 programů odráží specifické potřeby kraje. Aktuálně dochází k útlumu a zastavení těžby uhlí na Karvinsku, což má velký dopad do zaměstnanosti nejen díky zániku pracovních míst na šachtách, ale i v navazujících ekonomických řetězcích. Tradiční průmysl je v kraji vystaven tlaku na dekarbonizaci díky rostoucí ceně emisních povolenek. Změna palivové základny a odklon od uhlí představuje obrovskou výzvu pro energetiku a teplárství v kraji. Po těžbě zůstanou k revitalizaci rozsáhlé lokality.

Výzvy stojící před krajem jsou však také příležitosti k transformaci kraje, ke změně ekonomické struktury, rozvoji lidského kapitálu, podpoře inovací a podnikání, tranzice průmyslu do zelena, zavedení principů cirkulární ekonomiky, masivnější digitalizace či přechod k čisté energetice. Mechanismus spravedlivé transformace má ambici pomoci zejména v ekonomické transformaci kraje, na který dopadne útlum hornictví a navazujícího průmyslu.

Transformace a modernizace průmyslu, který má k regionu nějaký vztah, je možnost, na níž lze v budoucím rozvoji stavět. Obory jako energetika, ocelářství, strojírenství, chemický průmysl, stavebních hmoty, či automotive budou i v dalších letech tvořit regionální ekonomiku. Nové obory, inovace, start-upy pak představují možnost diverzifikovat ekonomickou základnu a přispět ke snížení rizika závislosti na dominantních odvětvích.





3. PŘEHLED TYPŮ OPERACÍ

STRATEGICKÝ PROJEKT

Projekt, který bude indikativně uvedený v PSÚT a byl vybrán v souladu se schválenou metodikou.

ZJEDNODUŠENÉ SCHÉMA

Nositel schématu (MSK) je vyhlašovatel tematických výzev v rámci daného schématu a zároveň přerozděluje zdroje konečným příjemcům. Určeno pro nákladově menší projekty.

TEMATICKÁ VÝZVA

Určeno pro větší projekty předem definovaných žadatelů ve výzvách vyhlašovaných ze strany řídicího orgánu.

SÍŤOVÉ ŘEŠENÍ

Předem definovaný systém či síť s dílčími aktivitami tvořící smysluplný celek.

ÚZEMNÍ ŘEŠENÍ

Podpora projektů na předem definovaném území.

FINANČNÍ NÁSTROJ

Investiční fond zaměřený na kapitálové vstupy.

4. INTERVENČNÍ LOGIKA A PŘEHLED PROGRAMŮ

	NOVÁ ENERGIE	NOVÉ VYUŽITÍ ÚZEMÍ	ZELENÝ PRŮMYSL	NOVÉ PODNIKÁNÍ	KOMPETENTNÍ LIDÉ	INOVAČNÍ EKOSYSTÉM	DIGITÁLNÍ A KREATIVNÍ REGION	CIRKULÁRNÍ EKONOMIKA
Specifický cíl	<p>1.1 Zvýšení podílu nízkouhlíkových a obnovitelných zdrojů energie včetně investice do technologií, systémů a infrastruktur pro čistou energii</p> <p>1.2 Rozvoj vodíkových technologií v MSK</p>	<p>2.1 Revitalizace pohornického území Karvinska a JIH</p> <p>2.2 Revitalizace území po těžbě a průmyslové činnosti pro nové využití</p>	<p>3.1 Produktivní investice do tradičních průmyslových podniků, které vedou k transformaci směrem k nízkouhlíkové ekonomice</p>	<p>4.1 Podpora MSP včetně start-upů, která vede k hospodářské transformaci, modernizaci, nízkouhlíkové ekonomice včetně rozvoje inteligentní specializace</p>	<p>5.1 Zvýšení zaměstnanosti a uplatnitelnosti osob na trhu práce</p> <p>5.2 Rozvoj infrastruktury pro zlepšení přístupu ke vzdělávání, odborné přípravě, podnikání a celoživotnímu učení</p>	<p>6.1 Budování inovačního ekosystému v MSK s vazbou na prioritní témata inovační strategie kraje</p> <p>6.2 Investice do posílení kapacity a spolupráce v oblasti výzkumu, vývoje a technologických inovací</p>	<p>7.1 Investice do digitalizace, digitálních inovací a digitálního propojení</p> <p>7.2 Rozvoj kulturního a kreativního sektoru</p>	<p>8.1 Podpora přechodu k oběhovému hospodářství</p>
Indikátor	<p>(RCR 31) Celkové množství vyrobené energie z obnovitelných zdrojů (z toho: elektřina a teplo)</p> <p>(RCR 32) Dodatečně instalovaná kapacita pro energii z obnovitelných zdrojů</p>	<p>(RCR 52) Rekultivovaná půda nově využívaná pro zeleň, sociální bydlení, ekonomické nebo jiné činnosti</p> <p>(RCR 01) Pracovní místa vytvořená v podporovaných subjektech</p>	<p>(RCR 01) Pracovní místa vytvořená v podporovaných subjektech</p> <p>(RCR 29) Odhadované emise skleníkových plynů</p>	<p>(RCR 01) Pracovní místa vytvořená v podporovaných subjektech</p> <p>(RCR 03) Malé a střední podniky zavádějící inovace produktů nebo procesů</p> <p>(RCR 17) Nové podniky přežívající na trhu</p>	<p>(EECR 02) Účastníci v procesu vzdělávání nebo odborné přípravy v době ukončení své účasti</p> <p>(EECR 03) Účastníci, kteří získávali kvalifikaci v době ukončení své účasti</p>	<p>(RCR 102) Pracovní místa ve výzkumu vytvořená v podpořených subjektech</p>	<p>(RCR 01) Pracovní místa vytvořená v podporovaných subjektech</p> <p>(RCR 11) Uživatelé nových veřejných digitálních služeb a aplikací</p>	<p>(RCR 48) Odpad použitý jako surovina</p>

PROGRAM Č. 1 NOVÁ ENERGIE

SITUAČNÍ ANALÝZA

V posledním desetiletí se do popředí dostává důraz na životní prostředí, např. využití OZE. V důsledku útlumu těžby černého uhlí a opatření ke snižování emisí CO₂ a energetické zátěže se předpokládá, že energetická bilance kraje bude dlouhodobě záporná. Potřebná energie tak bude dle národní strategie do kraje importována z jiných částí ČR a ze zahraničí. Transformace tradičního modelu výroby energie si žádá koncepci, která by odrážela územní specifika kraje. Taktéž je třeba vyřešit proces ukončení těžby uhlí a zajištění důlních děl.

Energetika kraje je od začátku jeho průmyslového rozvoje založena na těžbě černého uhlí. I v současné době je zdrojem elektrické energie a tepla zejména černé uhlí. Vzhledem k velkým objemům průmyslové produkce a přítomnosti monopolních výrobců energie je vývoj energetiky v rukou několika velkých národních i nadnárodních společností.

Vodík představuje méně než 2 % současné spotřeby energie v Evropě a používá se především k výrobě chemických produktů, jako jsou plasty a hnojiva. 96 % výroby vodíku se vyrábí prostřednictvím zemního plynu, který v procesu emituje značné množství emisí CO₂. Vodík však lze vyrábět také z obnovitelné energie. Očekává se, že obnovitelný vodík („zelený“ nebo „čistý“ vodík) bude hrát klíčovou roli v dekarbonizaci odvětví, kde by jiné alternativy nebyly proveditelné nebo by mohly být dražší. Patří sem doprava a energeticky náročné průmyslové procesy.

Vodík má široké využití v průmyslu, zejména při výrobě amoniaku, metanolu, v rafinériích nebo jako redukční činidlo v metalurgii. V poslední době roste i jeho význam jako univerzálního nosiče energie, a tedy i potenciál jeho využití zejména v energetice, dopravě, při výrobě a zpracování oceli a železa nebo metanizaci. Současně začíná nabývat význam i využití vodíku jako prostředku pro transport a skladování energie. Zejména v těchto odvětvích se

předpokládá značný podíl vodíku na jejich dekarbonizaci.

PŘÍČINY PROBLÉMU

Vzhledem k tradičně průmyslovému profilu kraje a v současné době relativně příznivým cenám tepelné energie může mít trend odchodu od uhelné energetiky významné strategické dopady pro atraktivitu kraje, především z hlediska investic a podnikání (nedostatek kapacit a bezpečnosti dodávek energií). Problematika se týká také rozvodných sítí, energetického managementu, bezpečnostních prvků a dalších vývojových trendů budoucnosti – akumulace energií, ostrovních systémů atd.

Některá odvětví budou pravděpodobně i v budoucnu závislá na fosilních palivech. To znamená, že ambice dosáhnout uhlíkové neutrality pravděpodobně nebude dosaženo pouze větším využíváním elektrifikace. Jedním z možných řešení je přeměna obnovitelných zdrojů energie na vodík, neboť zpracovaný vodík poskytuje vysoce kvalitní energii, kterou lze využít v dopravě jako palivo, v průmyslu jako materiál a v zemědělství jako hnojivo.

Ztráta energetické soběstačnosti znamená překážku v rozvoji průmyslové výroby, bezpečnosti energetických soustav a závislosti významné části obyvatelstva a hospodářství kraje na ekonomických plánech malého počtu nadnárodních firem.

VÝBĚR HLAVNÍCH PŘÍČIN PRO ŘEŠENÍ

Výzkumné aktivity v oblasti moderní energetiky

Příprava vhodných alternativ pro nahrazení uhlí novými zdroji energie

Energie bude v budoucnu do kraje nejspíše importována z jiných krajů a možná i ze zahraničí a kraj v této oblasti ztratí konkurenční výhodu. Tento prudký zlom v přístupu k energetice znamená nutnost mobilizovat úsilí pro transformaci energetických zdrojů v rámci kraje. Je nutno nahradit stávající paradigmaty vnímání energetiky kraje jako samozřejmosti.



ŘEŠENÍ = SPECIFICKÝ CÍL 1.1. a 1.2

1.1 Zvýšení podílu nízkoemisních a obnovitelných zdrojů energie včetně investice do technologií, systémů a infrastruktur pro čistou energii

1.2 Rozvoj vodíkových technologií v MSK

KLÍČOVÉ INDIKÁTORY

- Celkové množství vyrobené energie z obnovitelných zdrojů (z toho: elektřina a teplo (RCR 31)
- Dodatečně instalovaná kapacita pro energii z obnovitelných zdrojů (RCR 32)
- Spotřeba paliv a energií – celková energetická bilance (SRK MSK)

PROGRAM Č. 2 NOVÉ VYUŽITÍ ÚZEMÍ

SITUAČNÍ ANALÝZA

V intravilánech měst a příměstském prostoru přetrvává významný počet nevyužívaných a zanedbaných ploch a budov, narostl počet vyloučených lokalit, některé městské části získávají charakter periferií. Přítomnost ekologických zátěží, brownfieldů a nevyužívaných a zanedbaných ploch a budov působí negativně na atraktivitu a image kraje a je jedním z uváděných faktorů majících vliv na rozhodování obyvatel o odchodu z regionu – za atraktivnějšími pracovními příležitostmi, ale i do lepšího městského prostředí. U prostoru s komerčním využitím je naopak běžný nevkus a nadvláda reklamních ploch. Problémem je také absence estetiky a architektonické kvality v systému veřejných zakázek, které jsou soustředěny na nízkou cenu.

Kromě běžných průmyslových brownfields jsou ve strukturálně postižených krajích velké plochy po těžbě a souvisejících činnostech, plochy, které budou rekultivovány nebo jejich rekultivace probíhá či se plánuje, a také plochy krajiny, která sice nebyla dotčena těžbou přímo, ale která byla různým způsobem narušena vysokou koncentrací průmyslové činnosti, energetiky, těžbou apod. Všechny tyto plochy představují v krajích zátěž, protože je hyzdí a často představují hůře prostupné bariéry v území. Tato území mohou mít různorodou majetkovou strukturu, ale velké množství pozemků v nich je v rukou jednoho majitele – těžebních společností, průmyslových firem nebo státu.

PŘÍČINY PROBLÉMU

Většinu odpadů z průmyslu lze zařadit mezi nebezpečné odpady, a je tak s nimi nakládáno. Odpady z těžby vzniklé v minulosti udávají charakter nynější pohornické krajiny (odvaly, výsyvky, odkaliště) a jejich rekultivace probíhá pomalu. Tyto skládky těžebního odpadu často představují starou ekologickou zátěž, se kterou je třeba se vhodným způsobem vypořádat. Uvedené pozůstatky hornické



činnosti navíc zabírají značnou část území a negativně ovlivňují životní prostředí. Jakákoliv přeměna bývalého důlního areálu na areál, objekt či plochu s jiným způsobem využití vyžaduje nemalé finanční prostředky a doprovází ho specifické problémy, kterými jsou zpravidla jejich periferní poloha ve vztahu k osídleným částem území a environmentální problémy, které výskyt tohoto typu ploch provází (poddolování a poklesy, zamokření ploch v důsledku změn hydrologie území či kontaminace). Nevyužití staré průmyslové plochy nebo plochy po těžbě představují velký potenciál pro další využití, jak pro nové průmyslové objekty, tak pro další aktivity vyžadující rozsáhlé plochy a specifické prostředí.

VÝBĚR HLAVNÍCH PŘÍČIN PRO ŘEŠENÍ

Rekultivace pohornické krajiny

Kontaminovaná místa, poddolované území

V rámci rekultivací pohornické krajiny dochází k opětovné změně tváře krajiny, kdy jsou staré haldy odtěženy a vzniklé brownfieldy bývají často rekultivovány a dotvářeny nevhodným materiálem pocházejícím z demoličních odpadů. Významnou ambicí je vytvářet novou tvář i funkci krajiny s přihlédnutím k dopadům klimatické změny.

Moravskoslezský kraj má zájem na koncepčním rozvoji území po těžbě černého uhlí. V následujících letech bude těžba černého uhlí ukončena. Ukončení těžby v posledních hlubinných dolech bude mít důsledky do všech oblastí života a ovlivní širší území. Je potřeba se na tyto změny připravit a v předstihu řešit všechny otázky s tím spojené. Množství brownfieldů je tak velkým problémem a zároveň příležitostí pro rozvoj dalších aktivit. Vhodná revitalizace by přinesla nové příležitosti pro podnikatelské i neinvestiční projekty.

ŘEŠENÍ = SPECIFICKÝ CÍL 2.1, 2.2

2.1 Revitalizace pohornického území Karvinska a JIH

2.2 Revitalizace území po těžbě a průmyslové činnosti pro nové využití

KLÍČOVÉ INDIKÁTORY

- Rekultivovaná půda nově využívaná pro zeleň, sociální bydlení, ekonomické nebo jiné činnosti (RCR 52)
- Pracovní místa vytvořená v podporovaných subjektech (RCR 01)
- Počet regenerovaných brownfields (SRK MSK)



PROGRAM Č. 3 ZELENÝ PRŮMYSL

SITUAČNÍ ANALÝZA

Boj proti změně klimatu, další snižování emisí skleníkových plynů a navýšení investic do špičkového výzkumu a inovací s cílem zajistit přechod na ekologičtější hospodářství je ústředním prvkem Green Deal. Transformace evropské ekonomiky by měla být dlouhodobě udržitelná, tedy aby byl možný její růst bez současného zvyšování využívání přírodních zdrojů. Vedlejší projevy této transformace výrazně sníží znečištění ovzduší, zlepší životní prostředí a budou rozvíjet nová odvětví průmyslu díky investicím do výzkumu a vývoje.

PŘÍČINY PROBLÉMU

Energetický a průmyslový sektor produkuje největší množství emisí skleníkových plynů. Tyto sektory by měly projít téměř kompletní dekarbonizací, tedy odstoupením od uhlí, zemního plynu a ropy a jejich nahrazení zdroji obnovitelnými. Modernizace oceláren je jádrem plánované transformace v kraji. Současné technologie tradičních procesů při výrobě oceli, které potřebují koks, jsou pro životní prostředí neudržitelné. Díky odklonu od uhlí například k hybridním technologiím výrazně poklesnou emise oxidu uhličitého i prachu.

VÝBĚR HLAVNÍCH PŘÍČIN PRO ŘEŠENÍ

Emise CO₂

Finančně náročná modernizace průmyslového a energetického odvětví

ŘEŠENÍ = SPECIFICKÝ CÍL 3.1

3.1 Produktivní investice do tradičních průmyslových podniků, které vedou k transformaci směrem k nízkouhlíkové ekonomice

KLÍČOVÉ INDIKÁTORY

- Pracovní místa vytvořená v podporovaných subjektech (RCR 01)
- Odhadované emise skleníkových plynů (RCR 29)
- Počet zaměstnanců ve výzkumu a vývoji (SRK MSK)

PROGRAM Č. 4 NOVÉ PODNIKÁNÍ

SITUAČNÍ ANALÝZA

Moravskoslezský kraj stále patří v rámci České republiky k regionům s nejnižší intenzitou podnikání. Přitom se jedná o území s nejvyšší koncentrací velkých měst (Ostrava, Opava, Karviná, Havířov, Orlová, Bohumín, Třinec, Frýdek-Místek). Ostravské metropolitní území představuje druhou největší koncentraci obyvatel v České republice. Současná pozice Ostravska a kraje z hlediska intenzity podnikání tak jasně ukazuje, že hospodářská transformace není dokončená.

Podstatná změna odvětvové struktury průmyslu byla pouze první fází transformace. Druhou fází je rozvoj dynamického sektoru služeb a firem v progresivních oborech, což jsou typické znaky ekonomik moderních metropolí. Mladé rychle rostoucí firmy v současné globalizované ekonomice tvoří rozhodující počet nových pracovních míst. Velké firmy v tradičních oborech počet zaměstnanců spíše snižují. Pro zajištění dostatku atraktivních pracovních míst potřebuje kraj segment mladých dynamicky rostoucích firem.

Pro MSP je obtížnější orientovat se v měnící se situaci vyvolané novými regulatorními tlaky, přizpůsobovat své strategie a chystat se předem na využití příležitostí, které nová situace přináší. I když jsou MSP (přinejmenším některé z nich) dobře informovány, připravované změny mohou být, v závislosti na scénáři transformace, natolik nové, že MSP budou chybět kompetence pro adaptaci na nové podmínky.

PŘÍČINY PROBLÉMU

Nízká intenzita podnikání je dána historickým vývojem, kdy je v kraji silně zakořeněna kultura zaměstnanecké společnosti. V minulosti byla většina ekonomicky aktivního obyvatelstva zaměstnána ve velkých firmách. Obyvatelé Moravskoslezského kraje silně preferují zaměstnanecké jistoty, vykazují vyšší averzi vůči podstupování rizik a chovají úctu k velkým zaměstnavatelům bez ohledu na jejich ekonomickou kondici či budoucí



prosperitu. Další neochota k podnikání pramení z polistopadového vývoje, kdy ne všichni podnikatelé dosáhli finančního zajištění poctivou cestou. Docházelo také k hromadnému propouštění zaměstnanců, byly medializovány mnohé privatizační kauzy apod.

Dále se ukazuje, že kromě hlavních strukturálních změn v ekonomice kraje, nedochází k dostatečné reakci na moderní vývojové a technologické trendy a nevzniká dostatečný počet nových pracovních míst s vyšší přidanou hodnotou. Je tedy nutné zesílit tzv. druhou fázi hospodářské transformace, kdy je potřeba podpořit rozvoj služeb, vznik firem v nových progresivních oborech, zajistit kvalitní akcelerační a inkubační služby či koučinkové programy a pomoci orientovat se zejména malým a středním firmám v nových trendech a požadavcích v kontextu přechodu k nízkouhlíkové ekonomice.

Proces „objevování nových příležitostí s podnikatelským potenciálem“ („entrepreneurial discovery process“, EDP) má svá specifika. Klíčová je účast všech relevantních hráčů na procesu – kromě veřejné správy jsou výrazně zastoupeni také podnikatelé, výzkumníci a další společensko-ekonomické skupiny, včetně občanské společnosti v roli uživatelů inovací (tzv. quadruple helix). V Moravskoslezském kraji se poměrně dobře daří pracovat na propojování všech aktérů a vzniká mnoho námětů na připravované projekty, které jsou v souladu s aktuálními potřebami v regionu. Slabinou je však malé množství finančních prostředků, které do těchto projektů může uvolnit veřejný sektor. Kvalitní projekty v této oblasti mají komplexní charakter, a proto jsou časově náročné. Pozitivní dopady realizovaných opatření a projektů lze pozorovat až v dlouhodobém (víceletém) horizontu.

VÝBĚR HLAVNÍCH PŘÍČIN PRO ŘEŠENÍ

Nízká úroveň podnikavosti a ochoty k podnikání

Nedokončená hospodářská transformace

Finanční náročnost projektů podpory VaV

Svobodné podnikání je hlavní společenskou institucí zajišťující dlouhodobou prosperitu společnosti. Rozdíly v prosperitě jednotlivých měst a regionů jsou z velké části výsledkem rozdílů v intenzitě podnikání. Okolní svět v důsledku rozvoje nových technologií neustále zrychluje a kultura zaměstnanecké společnosti se tak stává rizikovým faktorem pro budoucí prosperitu kraje. Podpora osobní iniciativy a podnikavosti by tudíž neměla být chápána pouze ke vztahu k podnikání. Důležitým rozměrem je také sociální soudržnost. Je důležité zlepšit image podnikání mezi obyvateli jako společensky prospěšné činnosti. Zajistit nabídku kvalitních služeb pro lidi zvažující vlastní podnikání a zavést podporu podnikavosti a podnikatelské gramotnosti na všech stupních vzdělávání. Územní dimenze: především území ostravské metropolitní oblasti, území velkých měst.

Je nutné investovat do kvalitních podpůrných služeb a infrastruktury pro lidi zahajující vlastní podnikání. Dále je nutné se zaměřit na posilování manažerských kompetencí majitelů a expertů malých a středních firem. Podporovat příchod kvalifikovaných cizinců a jejich setrvání v kraji. K dokončení hospodářské transformace kraje tak, aby se kraj zařadil mezi vyspělé evropské regiony, je dále potřeba spoluvytvářet branding regionu a měst v kraji jako hospodářsky dynamického prostředí, které nabízí vysoce atraktivní pracovní místa a kvalitní podmínky pro rozjezd vlastního podnikání. Branding regionu musí být obohacen o prezentaci procesu odklonu od uhlí směrem k energetické soběstačnosti a využívání nízkouhlíkových a obnovitelných zdrojů energie.

Zároveň je třeba modernizovat firmy a jejich aktivity tak, aby se mohly zaměřit na nové, růstově perspektivní obory, vyhledávat nové příležitosti, inovovat a vyvíjet nové produkty a technologie v souvislosti s transformací energetiky a s ohledem na její důsledky, zavádět a využívat nové technologie, kombinovat původní know-how s novými potřebami a toto know-how rozvíjet tak, aby



přispívaly k transformaci energetiky nebo jejím důsledkům lépe odolávaly.

Přestože je podpora znalostní ekonomiky v Moravskoslezském kraji vnímána všemi důležitými stakeholdery jako priorita, stále se nedaří významně zvýšit výdaje na vědu a výzkum. Kvalita a relevance veřejného výzkumu je v dlouhodobé perspektivě klíčovým faktorem kvality vzdělávání a charakteru inovační poptávky v aplikační sféře. Pro budoucí hospodářskou prosperitu druhé největší aglomerace v zemi mají proto investice do veřejného i aplikovaného výzkumu zásadní strategický význam.

ŘEŠENÍ = SPECIFICKÝ CÍL 4.1

4.1 Podpora MSP včetně start-upů, která vede k hospodářské transformaci, modernizaci, nízkouhlíkové ekonomice včetně rozvoje inteligentní specializace

KLÍČOVÉ INDIKÁTORY

- Pracovní místa vytvořená v podporovaných subjektech (RCR 01)
- Malé a střední podniky zavádějící inovace produktů nebo procesů (RCR 03)
- Nové podniky přežívající na trhu (RCR 17)
- Počet malých a středních podniků (SRK MSK)

PROGRAM Č. 5 KOMPETENTNÍ LIDÉ

SITUAČNÍ ANALÝZA

V kraji přetrvává strukturální nezaměstnanost. Souvisí to s koncentrací těžkého průmyslu v oblasti hutnictví, těžkého strojírenství a hornictví. Problém představují zejména dlouhodobě nezaměstnaní a radikální útlum těžby, který dopadne také na firmy zapojené v subdodavatelském řetězci. Rovněž sektor automotive čekají zásadní výzvy v souvislosti s přechodem na čistou a digitální mobilitu.

V kraji je vyšší míra předčasných odchodů ze vzdělávacího systému v porovnání s ostatními kraji ČR. Pro region je typická nízká podnikavost. Provázanost mezi vzděláváním a trhem práce je nedostatečná nejen v MSK, ale i v celé ČR. Nejčastěji zmiňované nedostatky zaměstnanců a absolventů jsou: špatná jazyková vybavenost (především angličtina) a nedostatečné digitální kompetence. V kraji došlo v posledních letech k významné optimalizaci a modernizaci středních škol a lze jej považovat za lídra v odborném vzdělávání. V kraji přesto přetrvává nadprůměrná nezaměstnanost v porovnání s ostatními českými regiony, přestože poptávka zaměstnavatelů po lidských zdrojích není uspokojena.

Celoživotní vzdělávání není dostatečné. Současný vývoj počtu studentů vysokých škol je v kraji nepříznivý. Pokles počtu zájemců o studium na vysokých školách v MSK má negativní dopad také na kvalitu studentů. Školy disponují vyšší kapacitou, než je počet zájemců o studium, a proto jsou ke studiu přijímáni i uchazeči s nižšími studijními předpoklady. K hlavním problémům kraje patří tzv. odliv mozků.

PŘÍČINY PROBLÉMU

Strukturální a dlouhodobá nezaměstnanost souvisí s kvalitou pracovní síly a také se strukturální nezaměstnaností kvůli koncentraci těžkého průmyslu v oblasti hutnictví, těžkého strojírenství a hornictví a kvůli složitému vývoji, kterým tato odvětví prochází.



Nízká intenzita podnikání je dána historickým vývojem, kdy je v kraji silně zakořeněna kultura zaměstnanecké společnosti. Přetrvávající dlouhodobá nezaměstnanost je taktéž způsobena historickým vývojem, kdy není zcela dokončena hospodářská transformace.

Školy a univerzity většinou nedisponují dostatkem kariérních a profesních poradců, kteří by žákům a studentům pomohli s kvalifikovaným výběrem povolání podloženým hlubší znalostí regionálního trhu práce, nebo odborným poradenstvím v oblasti podnikání. Zaměstnanci, kteří zvažují změnu povolání, nemají adekvátní příležitost konzultovat své uplatnění v jiném oboru, včetně možností navazujícího vzdělávání. Práce s talenty je nedostatečná.

V oblasti vysokého školství dochází k poklesu počtu studentů, a tím i k poklesu významu kraje jako centra vysokoškolského studia. Regionální vysoké školy zatím kvalitou ani atraktivitou nekonkurují tradičním univerzitám a vysokým školám v Praze, Brně či Olomouci. Nedochozí k dostatečnému provázání vzdělávání a potřeb trhu práce. V oblasti celoživotního vzdělávání existují rezervy.

VÝBĚR HLAVNÍCH PŘÍČIN PRO ŘEŠENÍ

Nedostatečné kompetence zaměstnanců a absolventů

Nesoulad vzdělávání s potřebami trhu práce

Přetrvávající dlouhodobá nezaměstnanost
Nížší atraktivita vysokých škol

Nedostatečné využití možností celoživotního vzdělávání

Školy v kraji budou i nadále zvyšovat své schopnosti v přípravě žáků a studentů pro život a práci ve 21. století. Cílem je, aby absolventi vstupovali na trh práce lépe vybaveni jak odbornými znalostmi, tak dovednostmi, přenositelnými jazykovými a digitálními kompetencemi a také klíčovými měkkými kompetencemi, které dobře uplatní v moderním průmyslu, službách nebo ve vlastním podnikání. Díky fungující spolupráci mezi vzdělávacími institucemi a firmami bude mít většina žáků a studentů již v průběhu studia příležitost k seznámení

s praxí, a zvýší tak svou šanci na zajímavé budoucí uplatnění ve zvoleném oboru. Kvalitní vzdělávání bude otevřené také zájemcům o zvýšení kvalifikace nebo rekvalifikaci všech věkových skupin. Moravskoslezský kraj si udrží pozici lídra v odborném vzdělávání.

Je třeba aktivně pracovat s ohroženými skupinami a rovněž následně pomáhat lidem, kteří se stanou nezaměstnanými, prostřednictvím investic do zvýšení kvalifikace, získání nových kompetencí či při rychlém nalezení nového zaměstnání.

Realizaci vhodných aktivit a projektů se bude v kraji zvyšovat podíl vysokoškolsky vzdělaných obyvatel i důraz na kvalitu jejich studia pro potřeby dynamicky se rozvíjející ekonomiky. Univerzity budou nabízet perspektivní obory s uznávanými pedagogy a v atraktivním prostředí. Významně vzroste mezinárodní prestiž a propojení univerzit se zahraničím, které se projeví jak vyšším podílem kvalitních zahraničních vědců a pedagogů, tak i nárustem zájemců o studium z jiných regionů ČR i zahraničí. Příznačným rysem studia na univerzitách v kraji bude jejich otevřenost ke spolupráci s nejlepšími firmami a cílený rozvoj podnikavosti s intenzivní podporou studentů při startu vlastního podnikání.

ŘEŠENÍ = SPECIFICKÝ CÍL 5.1 a 5.2

5.1 Zvýšení zaměstnanosti a uplatnitelnosti osob na trhu práce

5.2 Rozvoj infrastruktury pro zlepšení přístupu ke vzdělávání, odborné přípravě, podnikání a celoživotnímu učení

KLÍČOVÉ INDIKÁTORY

- Účastníci v procesu vzdělávání nebo odborné přípravy v době ukončení své účasti (EECR 02)
- Účastníci, kteří získávali kvalifikaci v době ukončení své účasti (EECR 03)
- Podíl dlouhodobě nezaměstnaných (déle než 1 rok) na celkovém počtu nezaměstnaných (SRK MSK)



PROGRAM Č. 6 INOVAČNÍ EKOSYSTÉM

SITUAČNÍ ANALÝZA

Dlouhodobá prosperita ekonomik jednotlivých měst a regionů je z velké části odrazem inovačních schopností firem na jejich území. Zdroje inovačních schopností firem jsou jak vnitřní (např. strategie, firemní kultura apod.), tak vnější, které firmy čerpají ze svého okolí. Stále více měst a regionů napříč kontinenty se proto snaží na svém území vytvořit co nejpříznivější podmínky pro inovace. Moravskoslezský kraj se k tomuto trendu přidal založením Moravskoslezského inovačního centra Ostrava a.s. v roce 2017. Posláním MSIC a.s. je podpora rozvoje inovačního ekosystému kraje a s tím související podpora rozvoje znalostní ekonomiky MSK.

Velikost a kvalita fungování inovačního ekosystému regionu má přímý vliv na: a) růst a inovace v místních firmách, b) motivaci místních obyvatel zakládat nové firmy, c) chuť investorů realizovat v kraji aktivity s vysokou přidanou hodnotou, d) schopnost místní ekonomiky vytvářet nová atraktivní pracovní místa. Moravskoslezský kraj disponuje kvalitně zpracovanou Regionální inovační strategií pro období 2021–2027. Strategickým řízením RIS je pověřena Rada pro inovace MSK, výkonným řízením RIS je pověřeno Moravskoslezské inovační centrum Ostrava, a.s. Regionální inovační politika je běh na dlouhou trať. Má-li přinést zásadní dlouhodobý přínos, je třeba pokračovat v nastaveném systému a zapojit do realizace této strategie co nejvíce relevantních firem, institucí a jednotlivců.

Základním předpokladem rozvoje konkurenceschopnosti je výzkum a vývoj. Zapojení do spolupráce doma i v zahraničí s výzkumnou i aplikační sférou je jednou z klíčových podmínek pro zvýšení výkonu a atraktivity výzkumných organizací. Zvýšeným výkonem se myslí zejména zvýšená kvalita jak základního, tak aplikovaného výzkumu měřitelná podílem vysoce citovaných publikací, mezinárodních patentů, zvýšeným počtem prestižních

projektů a grantů (ERC, Horizon Europe) atd. Logickým důsledkem bude celkové zvýšení atraktivity VaV sektoru, který se projeví v aktivním vyhledávání ze strany potenciálních pracovníků, studentů, partnerů, donorů i médií.

PŘÍČINY PROBLÉMU

Ekonomika kraje již tři dekády prochází náročnou strukturální proměnou. Přechod od centrálně plánované ekonomiky založené na energeticky a surovinově náročných oborech probíhá v podmínkách zrychlujícího se technologického vývoje a zesílené soutěže měst a regionů o talentované lidi a investice. Aby si kraj zachoval a využil hospodářský potenciál je potřeba ještě více zintenzivnit aktivity v rámci praktické realizace Regionální inovační strategie. Rozhodující ingrediencí úspěchu je schopnost mnohostranné spolupráce zaměřené na formulaci společných strategických projektů a následně jejich profesionální realizaci. Jedná se o projekty, které cílí na řešení zásadních společných potřeb, jež nemohou firmy ani jiné organizace samostatně vyřešit.

VÝBĚR HLAVNÍCH PŘÍČIN PRO ŘEŠENÍ

Finanční náročnost projektů podpory znalostní ekonomiky

Dostupnost lidských zdrojů (špičkových expertů)

Prohloubení spolupráce klíčových stakeholderů v regionu

Podnikatelský inovační ekosystém v Moravskoslezském kraji je dynamický a poměrně mladý. Realizací strategických projektů vedoucích k jeho posilování dojde k tomu, že tento inovační ekosystém bude posilovat a během následující dekády se stane příkladem evropské excelence v regionální inovační politice. Institucionální základy systému jsou již položeny, nyní je potřeba zintenzivnit aktivity díky finanční podpoře z Fondu pro spravedlivou transformaci a dovršit tak druhou fázi transformace regionální ekonomiky. Kvalita místního inovačního ekosystému se stává stále významnějším faktorem atraktivity měst a regionů pro investující firmy i vysoce mobilní třídu „globálních expertů.“



Současné veřejné výzkumné a vývojové kapacity v kraji jsou výrazně nižší, než by odpovídalo populačnímu a hospodářskému významu ostravského metropolitního území v rámci ČR. Krozvoji kvalitního výzkumu jsou přitom dlouhodobě nevhodnější podmínky právě uvnitř hlavních metropolitních území. V tomto ohledu je v zájmu České republiky, aby byl potenciál Ostravska mnohem efektivněji využit. Posílení veřejných výzkumných a vývojových kapacit se neobejde bez posilování kvalitního manažerského a personálního řízení veřejných výzkumných organizací, bez zvyšování příjmů z aplikační sféry a bez dosažení vyšší míry internacionalizace výzkumných týmů a získávání kvalitních expertů, kteří tvoří jádro týmu definující zaměření výzkumu ve vazbě na potřeby a příležitosti regionu, globální trendy a společenské výzvy.

Při podpoře mezinárodní excelence již existujících silných výzkumných týmů je třeba zacílit část prostředků na rozvoj nových výzkumných směrů vytvářejících předpoklady pro budoucí úspěch v nových, dnes teprve rodících se oblastech lidské činnosti. Dále je třeba podpořit zvýšení kapacity a atraktivnosti fyzické infrastruktury a zázemí ve vazbě na silnější tematické zaměření, a to jak pro vyšší relevanci, tak pro získání talentů a expertů.

ŘEŠENÍ = SPECIFICKÝ CÍL 6.1 a 6.2

6.1 Budování inovačního ekosystému v MSK s vazbou na prioritní témata inovační strategie kraje

6.2 Investice do posílení kapacity a spolupráce v oblasti výzkumu, vývoje a technologických inovací

KLÍČOVÉ INDIKÁTORY

- Pracovní místa ve výzkumu vytvořená v podpořených subjektech (RCR 102)
- Podíl zaměstnanosti v high-tech oborech (SRK MSK)

PROGRAM Č. 7 DIGITÁLNÍ A KREATIVNÍ REGION

SITUAČNÍ ANALÝZA

Digitální ekonomika představuje základní pilíř celospolečenských změn, které přináší tzv. čtvrtá průmyslová revoluce. Cílem je zajistit koordinaci agend spadajících do všech oblastí digitální ekonomiky a života společnosti, napříč veřejnou správou, hospodářskými a sociálními partnery, akademickou sférou a odbornou veřejností. Digitální transformace je klíčovým prvkem v mezinárodním měřítku a hraje rovněž důležitou úlohu při přibližování k dosažení cílů v oblasti klimatu.

Kulturní a kreativní odvětví představuje novou příležitost pro budoucí ekonomický rozvoj kraje a to jak v oblasti formálního a neformálního vzdělávání, tak v oblasti podnikání. Kreativita zvyšuje konkurenceschopnost a je jednou z klíčových kompetencí pro nový trh práce. Kreativní učení podporuje v lidech talent a kreativitu, která je nutná pro vznik inovací a získávání kompetencí pro vytváření pracovních míst nenahraditelných automatizací i pro řešení komplexních celospolečenských výzev.

Vytvoření podmínek pro rozvoj kulturně-kreativního odvětví, vytvoření kreativního zázemí pro hledání, přilákání talentů, podpora přípravy inovativních projektů, to všechno jsou nedílné prvky a součásti ekonomiky kraje se synergickými dopady do území.

PŘÍČINY PROBLÉMU

Pandemie COVID-19 zcela nevídaným způsobem poukázala na zásadní význam digitálních technologií v dnešním světě. Právě díky digitálním řešením se společnost může vzájemně dálkově spojit, pracovat a získat například i lékařskou péči. Digitalizace do budoucna vytvoří nová pracovní místa, podpoří nové dovednosti a posílí konkurenceschopnost.



Kulturní a kreativní odvětví představují novou příležitost pro rozvoj ekonomiky kraje, ale i unikátní možnost, jak využívat kulturní a přírodní dědictví kraje, tradice kraje, lokální bohatství a živé umění. Podpora kreativity je základní podmínkou pro inovaci. Nutnou podmínkou je tak propojování uměleckého vzdělávání a vzdělávání v kultuře. Klíčovou výzvou je změnit vnímání kultury a umění, jejich začlenění do systému vzdělávání, a tím vznik nových pracovních míst s vysokou přidanou hodnotou.

VÝBĚR HLAVNÍCH PŘÍČIN PRO ŘEŠENÍ

Digitalizace veřejné správy

Začlenění KKO do systému vzdělávání

Zvyšování podpory pro malé a drobné podnikatele v sektoru KKO

ŘEŠENÍ = SPECIFICKÝ CÍL 7.1 a 7.2

7.1 Investice do digitalizace, digitálních inovací a digitálního propojení

7.2 Rozvoj kulturního a kreativního sektoru

KLÍČOVÉ INDIKÁTORY

- Pracovní místa vytvořená v podporovaných subjektech (RCR 01)
- Uživatelé nových veřejných digitálních služeb a aplikací (RCR 11)
- Počet pracovních míst v kulturních a kreativních odvětvích (SRK MSK)

PROGRAM Č. 8 CIRKULÁRNÍ EKONOMIKA

SITUAČNÍ ANALÝZA

Oběhové hospodářství je založeno na lepším využívání ubývajících zdrojů, a to jak domácnostmi, tak i výrobními a průmyslovými podniky. Výrobky, které přestanou fungovat, by podle tohoto principu neměly skončit na skládce a materiály, z nichž jsou vyrobeny, by měly být do maximální míry využívány dál. Přechod na oběhové hospodářství by mohl zlepšit produktivitu zdrojů a účinné využívání přírodních zdrojů a vytvářet úspory nákladů.

Přechod k takovému typu ekonomiky v prosinci 2015 navrhla Evropská komise, která představila legislativní balíček obsahující akční plán opatření soustředěných na všechny životní fáze výrobku a překážky na trhu v konkrétních odvětvích či zdrojích surovin. Nové návrhy se zaměřují mimo jiné na zemědělské produkty a odpady, průmyslový odpad, odpad ve stavebnictví a z demolic, dřevo a papír, plasty, obalové materiály, potraviny, elektronická a elektrická zařízení a podobně. Komise také představila strategii pro nakládání s plasty, jejichž využívání v EU stále roste. Dále vybízí členské státy, aby se věnovaly problematice kritických surovin, které mají pro EU velký hospodářský význam, ale jejich zdroje mohou být omezené.

PŘÍČINY PROBLÉMU

V České republice neexistuje strategie pro oběhové hospodářství, která by dále podpořila hospodářský růst. Výkonnost v rámci sledování oběhového hospodářství je podprůměrná. Míra využití oběhového materiálu byla v roce 2016 7,6 %, což oproti 5,3 % v roce 2010 sice představuje nárůst, avšak stále nedosahuje průměru EU ve výši 11,7 %. Přechod na oběhové hospodářství by mohl zlepšit produktivitu zdrojů a účinné využívání přírodních zdrojů a vytvářet úspory nákladů.



Balíček oběhového hospodářství EU dosud není součástí právního řádu ČR. Česká republika, včetně Moravskoslezského kraje, není připravena na radikální změny nakládání s komunálním odpadem. Dosažení cílů EU je časově a finančně velmi náročné na přípravu. Kraji chybí velkokapacitní zařízení na materiálové a energetické využití odpadu. Odkládání řešení této problematiky bude mít dopad na obyvatele kraje. V případě neřešení problému dojde ke skokovému zvýšení poplatků za odpad.

VÝBĚR HLAVNÍCH PŘÍČIN PRO ŘEŠENÍ

Neexistující strategie oběhového hospodářství

Absence velkokapacitního zařízení na materiálové a energetické využití odpadu

Kraj se díky investicím do posílení oběhového hospodářství stane lídrem v této oblasti a připraví se v předstihu na plnění cílů EU. Kraj se bude soustřeďovat na nezbytnou změnu v nakládání s komunálním odpadem s cílem omezení skládkování ve prospěch energetického a materiálového využití odpadu. Kraj podpoří aktivity vedoucí k předcházení vzniku odpadů (environmentální osvěta, snížení objemu odpadů, opětovné používání materiálů, opravy, recyklace). Kraj bude prosazovat proaktivní přístup k problematice v rámci svým kompetencí.

ŘEŠENÍ = SPECIFICKÝ CÍL 8.1.

8.1 Podpora přechodu k oběhovému hospodářství

KLÍČOVÉ INDIKÁTORY

- Odpad použitý jako surovina (RCR 48)
- Produkce, využití a odstranění jednotlivých druhů odpadů (SRK MSK)



Program č. 1 NOVÁ ENERGIE



NOVÁ ENERGIE

Program č. 1



Program č. 1 NOVÁ ENERGIE

Výzkum, vývoj, poradenství a pilotní ověřování v oblasti výroby, zvýšení účinnosti a skladování bezuhlíkových zdrojů, úspor energie. Zvýšení energetické bezpečnosti regionu.

Cíl

Transformace energetického mixu kraje, snížení (případně zastavení) energetického využívání uhlí a zvýšení podílu nízkoemisních a obnovitelných zdrojů energie s menšími dopady na životní prostředí v souladu se Zelenou dohodou pro Evropu.

Cílem je realizovat investice zaměřené na technologie, infrastrukturu, výzkum a vývoj v oblasti nízkouhlíkové energetiky, náhrady stávajících či vzniku nových zdrojů energie.

Cíloví příjemci

Podniky, výzkumné organizace, kraj, obce, organizace zřizované krajem, obcemi (MEC).

Popis podporované oblasti

Transformace energetického mixu předpokládá změnu hospodářství, větší využití bezemisních technologií, modernizaci celého odvětví energetiky. Proměna energetiky bude přinášet nové příležitosti a výzvy v podnikání, ve vývoji a výzkumu, ale zároveň přispěje ke zvýšení atraktivity kraje. Při transformaci energetiky je však třeba vyhnout se riziku nedostatku energie a omezit potenciální dopady na konkurenceschopnost hospodářství.

Fond pro spravedlivou transformaci podpoří zajištění energetické bezpečnosti kraje zvýšením kapacity napojení na síť velmi vysokého napětí, výzkum a pilotní využití výsledků výzkumu v oblasti energetiky, zajištění poradenství pro firmy a veřejný sektor v oblasti energetické transformace a úspor energií, využití vodíku jako alternativního zdroje energie pro dopravu a průmysl a jako media pro skladování energie.

Příklady podporovaných opatření

- Podpora výzkumných aktivit v oblasti energetiky, včetně pilotních a testovacích projektů
- Odborné poradenství při přípravě a realizaci projektů zvyšující energetickou účinnost objektů, zavádění obnovitelných zdrojů energie a chytrých řešení
- Využití vodíku ve veřejné dopravě a průmyslu (viz síťové řešení Vodíkové údolí MSK)
- Akumulace energie jako součást komplexních projektů
- Komunitní energetika podporující energetická společenství za účelem uspokojení svých energetických potřeb
- Zajištění vysokokapacitního napojení na síť velmi vysokého napětí, dobudování přenosové a distribuční sítě

Synergie a komplementarita aneb bude podporováno z jiných programů a fondů

- Modernizace soustav zásobování tepelnou energií (změna paliva, distribuce, akumulace v CZT), (MdF)
- Nové obnovitelné zdroje v energetice (FVE, VtE, MVE a akumulace), (MdF)
- Zlepšení energetické účinnosti a snižování emisí skleníkových plynů v průmyslu (optimalizace spotřeby, technologie, výroby energie, akumulace, aplikace H₂), (MdF)
- Energetická účinnost ve veřejných budovách a infrastruktuře, (MdF)
- Komunitní energetika, (MdF)
- Zateplení, výstavbu a zdroje energie pro bydlení (rodinné i bytové domy), (OP ŽP)
- Energetické úspory a obnovitelné zdroje energie – podpora snižování energetické náročnosti veřejných budova a veřejné infrastruktury, (OP ŽP)
- Zvyšování využití obnovitelných zdrojů energie ve veřejném sektoru a v domácnostech, (OP ŽP)
- Podpora opatření v oblasti energetické účinnosti, (OP TAK)



Vazba na Strategii rozvoje MSK 2019-2027 a RIS MSK 2021-2027

- Program přispěje k naplnění hlavního strategického směru Moravskoslezského kraje, kterým je zlepšení životního prostředí. Větší využití bezemisních technologií a modernizace celého energetického odvětví přinese čistější životní prostředí a lepší kvalitu života obyvatel. Kvalita životního prostředí, s důrazem na čistotu ovzduší, je jedním z determinantů při rozhodování zejména mladé generace, zda v kraji zůstat nebo ne.
- Program Nová energie navazuje na strategický cíl SRK 4.6. Nová energetika a 5.3 Přechod k nízkouhlíkové a bezemisní dopravě a přispěje k zastavení odlivu obyvatel z kraje a ke zlepšení image kraje.
- Program má přímou vazbu na oblast strategické změny RIS MSK s názvem ENVI TECH (rozvoj environmentálních technologií a konceptu cirkulární ekonomiky) a na krajskou doménu specializace s názvem Technologie pro výrobu, přenos a uchování energií.

Plánované typy operací

- Strategický projekt
- Síťové řešení
- Tematická výzva



Strategický projekt	Stručný popis	Nositel	MST
Centrum veřejných energetiků	Vytvoření sítě veřejných energetiků poskytující poradenství v oblasti energetiky a čisté mobility pro města, obce, malé a střední podniky s cílem transformace energetiky.	Moravskoslezské energetické centrum	I. pilíř
Síťové řešení	Stručný popis	Nositel	MST
Vodíkové údolí Moravsko-slezského kraje	Komplexní nástroj k nastartování nového ekonomicko-průmyslového segmentu regionálního hospodářství, jehož společným jmenovatelem je využití vodíku jako alternativního zdroje i suroviny.	Moravskoslezský kraj	I. pilíř
Zjednodušené schéma	Stručný popis	Nositel	MST
Podpora přípravy projektové dokumentace	Podpora přípravy projektů obcí směřujících do oblastí ve vazbě na podporovaná témata Fondu pro spravedlivou transformaci – cirkulární ekonomika, čistá energie, revitalizace území a sociální infrastruktura.	Moravskoslezský kraj	I. pilíř
Tematická výzva	Stručný popis	Příjemce	MST
Podpora komunitní energetiky	Podpora projektů v oblasti komunitní energetiky v případě nedostatečné alokace v Modernizačním fondu.	Energetická společenství	I./III. pilíř
Místní transformace	Podpora projektů s transformačním dopadem na konkrétní lokalitu s vazbou na podporované oblasti FST.	Kraj, obce, podnikatelské subjekty	I. pilíř



Program č. 2 NOVÉ VYUŽITÍ ÚZEMÍ



NOVÉ VYUŽITÍ ÚZEMÍ

Program č. 2



Program č. 2 NOVÉ VYUŽITÍ ÚZEMÍ

Regenerace území po těžbě a průmyslové činnosti a jeho příprava na budoucí investice nebo uvedení do přírodně blízkého stavu, včetně realizace zelené infrastruktury území. Regenerace rozsáhlejších zanedbaných a nevyužívaných území, ploch a budov ve městech. Revitalizace kulturního dědictví spojeného s hornickou tradicí.

Cíl

Zvýšit množství a rozlohu ploch po těžbě a po průmyslové činnosti, které budou revitalizovány a regenerovány a získají nový účel, funkce, využití, a to jak pro podnikatelské, tak pro nepodnikatelské či kombinované účely s vazbou na klimatickou neutralitu, a tím oživit a vrátit život do krajiny a území.

Ve městech komplexně regenerovat a revitalizovat rozsáhlejší zanedbaná a nevyužívaná území, plochy a budovy včetně vnesení nových funkcí a nového využití, a tím zvýšení atraktivity těchto měst.

Stimulovat rozvoj regionu prostřednictvím revitalizace kulturního dědictví spojeného s hornickou tradicí. Tímto vytvořit vysoce moderní a flexibilní infrastrukturu pro rozvoj a implementaci inovací s důrazem na znalostní ekonomiku, digitální a SMART technologie i rozvoj kulturních a kreativních průmyslů ad. Revitalizovaná infrastruktura by měla čerpat z étosu práce minulých generací a podpořit vznik nových atraktivních pracovních pozic.

Cíloví příjemci

Veřejné subjekty, soukromoprávní subjekty pověřené veřejnou službou, vlastníci pozemků určených k regeneraci, kraj, obce organizace zřizované krajem, obcemi (MSID), NNO, vlastníci kulturních památek, vysoké školy.

Popis podporované oblasti

Přibližně polovina obyvatel kraje žije v územích ovlivněných těžbou. Nejzávažnější dopady

na životní prostředí se koncentrují do střední a severovýchodní části kraje (Ostravsko, Karvinsko a Frýdecko-Místecko). Oblast pohornické krajiny (trojúhelník mezi městy Orlová, Karviná a Havířov) a oblast jižní části Ostravsko-karvinského revíru zahrnující bývalý Důl Paskov a důl Frenštát může být využita pro rozvoj v souladu s cíli adaptace na změnu klimatu.

Cílem je financovat regeneraci ploch vhodných pro opětovné využití k podnikání, investicím, volnočasovým aktivitám, včetně jejich přípravy pro tyto investice. Plochy nevhodné pro investice budou uvedeny do přírodně blízkému stavu, a přispějí tak k rozšíření biodiverzity a zvýšení atraktivity krajiny, v souladu s požadavky na adaptaci na dopady klimatické změny. Tyto aktivity budou koordinovány s OP ŽP, který zajistí inventarizaci kontaminovaných ploch, průzkumy a odstranění starých zátěží na regenerovaných plochách.

V intravilánech měst a příměstském prostoru přetrvává významný počet nevyužívaných a zanedbaných ploch, budov a vyloučených lokalit. Intervence budou zaměřeny na lokality v exponovaných místech měst, které představují kritické zátěže celoměstského či celoregionálního významu a jsou v nich koncentrovány sociální problémy nebo problémy vyvstalé po ztrátě původních (např. průmyslových) funkcí. Investice budou zaměřeny na rozvoj a přeměnu území (ekonomický rozvoj, lepší vzdělání, atraktivní kultura, environmentální funkce apod.).

V regionu existuje řada typů hmotného i nehmotného kulturního dědictví reflektujícího minulost svázanou s hornictvím – od slovesné kultury po industriální areály. V poslední dekádě se podařilo zahájit unikátní transformaci industriálního areálu s nejvyšším stupněm památkové ochrany v Dolní oblasti Vítkovic, který ukázal ohromný potenciál kulturních a vzdělávacích aktivit pro úspěšnou



transformaci uhelného regionu. Cílená regenerace a revitalizace doprovázená novým využitím území zvýší atraktivitu kraje pro investice.

Příklady podporovaných opatření

- Regenerace ploch a výstavba základní infrastruktury pro budoucí investice k podnikání, volnočasovým aktivitám včetně nezbytné zelené infrastruktury a hospodaření s dešťovými vodami
- Rozšíření funkčního, kultivovaného a čistého veřejného prostoru k občanskému a podnikatelskému využití, odstranění bariér, zahuštění městského prostoru architektonicky hodnotnou zástavbou
- Zvyšování atraktivity a odolnosti veřejného prostoru prostřednictvím zeleně
- Revitalizace památek spojených s hornickou a průmyslovou identitou
- Investice do zvýšení efektivního a udržitelného využívání památek spojených s hornickou tradicí regionu, včetně muzeí a další kulturní infrastruktury;
- Využití dočasně nebo dlouhodobě nevyužitých budov a prostor pro kulturní, společenské, vzdělávací a volnočasové akce
- Regenerace ploch nevhodných pro investice a jejich uvedení do přírodně blízkého stavu se zohledněním opatření reagujících na klimatickou změnu
- Aktivní spolupráce s vlastníky ploch při hledání řešení a využití brownfields, včetně databáze ploch vhodných k transformaci – tato databáze bude komplementární k databázi brownfields vedené MPO
- „Rozebrání“ hald, využití jejich užitečného obsahu, rekultivace jejich ploch, včetně nezbytné zelené infrastruktury

Synergie a komplementarita aneb bude podporováno z jiných programů a fondů

- Inventarizace kontaminovaných ploch, průzkumy a odstranění starých zátěží, (OP ŽP)
- Demolice budov, regenerace a resocializace brownfieldu, podpora průmyslových zón, (NDT)

Vazba na Strategii rozvoje MSK 2019–2027 a RIS MSK 2021–2027

- Program přispěje k naplnění hlavního strategického směru Moravskoslezského kraje, kterým je zlepšení životního prostředí. Program přispěje k regeneraci území po těžbě a průmyslové činnosti, ale také k revitalizaci zanedbaných a nevyužívaných ploch a budov ve městech. Fyzické prostředí jako takové je silnou součástí vnímání stavu životního prostředí ze strany obyvatel kraje. Program cílí do regenerace a revitalizace území za účelem zvýšení jeho atraktivity pro další investice a zároveň podporuje udržitelné využití kulturního dědictví spojeného s průmyslovou tradicí regionu.
- Program Nové využití území navazuje na strategický cíl SRK 6.1. Kulturní a přírodní dědictví, 6.2 Živá kultura a kreativita, 6.3 Komunity a veřejné prostory, 1.2 Vznik a růst firem, 4.3 Adaptace na dopady klimatické změny, 4.4 Šetrné využívání krajiny a přispěje ke zlepšení image kraje a k zastavení odlivu obyvatel.
- Program má vazbu na dvě oblasti strategické změny RIS s názvem Podnikavý region a Smart and Green District. Z krajských domén specializace budou využity tyto: Smart agri (chytré stroje a zařízení), Vodíkové technologie a Kulturní a kreativní průmysly.

Plánované typy operací

- Strategický projekt
- Územní řešení
- Tematická výzva
- Zjednodušené schéma
- Finanční nástroj s využitím II. a III. pilíře MST



Strategický projekt	Stručný popis	Nositel	MST
POHO PARK	Revitalizace areálu bývalého dolu Gabriela na multifunkční kampus, který se stane kulturním, návštěvnickým a technologickým centrem pohornické krajiny.	Sdružení pro POHO Park	I. pilíř
EDEN Karviná – výzkumný a vzdělávací park	Rekultivace území poškozeného těžbou černého uhlí a vybudování „živé laboratoře“ velkokapacitních skleníků určených pro výzkumné účely a environmentální výchovu.	Slezská univerzita v Opavě	I. pilíř
MUSEum+	Vybudování inovativního státního muzea pro transformaci s důrazem na oblast kulturních a kreativních průmyslů.	MUSEum+, s.p.o.	I. pilíř
PODOLUPARK Karviná	Vybudování areálu centra plazmového zplyňování odpadu, výroby vodíku, průmyslového a vývojového parku včetně datového centra na dolu 9. květen.	PDI a.s.	I. pilíř



Tematická výzva	Stručný popis	Příjemce	MST
Místní transformace	Podpora projektů s transformačním dopadem na konkrétní lokalitu s vazbou na podporované oblasti FST.	Kraj, obce, podnikatelské subjekty	I. pilíř
Tematická výzva/Finanční nástroj	Stručný popis	Příjemce	MST
Revitalizace strategických brownfieldů a dolů	<p>Revitalizace území po těžbě pro nové využití.</p> <p><i>Absorpční kapacita území obdržena ve veřejné výzvě MSK:</i></p> <ul style="list-style-type: none"> - GESNET Underground LAB - GREEN INNOVATION PARK PASKOV - Centrum pokročilých technologií s využitím čisté energie Staříč a Chlebovice - Revitalizace odkaliště Elektrárny Třebovice - GreenIN - industriální park Jan-Karel - GreenIN - industriální park Lazy - Green Energy Park Sviadnov - TRAFIN OIL - velkokapacitní závod na zpracování a recyklaci odpadních jedlých olejů 	Kraj, obce, podnikatelské subjekty a další relevantní subjekty	I. + II. + III. pilíř
Zjednodušené Schéma	Stručný popis	Nositel	MST
Oživení pohornické krajiny POHO Karvinsko + JIH	Propojení pohornické krajiny naučnými cyklo a pěšími trasami, revitalizace a konverze kulturních památek a cenných objektů spojených s hornickým dědictvím a jejich nové využití; drobné prvky podporující udržitelnou mobilitu v území např. nabíjecí stanice pro elektrokola, budování systému pro rozšíření elektromobility (car sharing, bikesharing).	Moravskoslezský kraj	I. pilíř
Podpora přípravy projektové dokumentace	Podpora přípravy projektů obcí směřujících do oblastí ve vazbě na podporovaná témata Fondu pro spravedlivou transformaci – cirkulární ekonomika, čistá energie, revitalizace území a sociální infrastruktura.	Moravskoslezský kraj	I. pilíř
Projekt	Stručný popis	Nositel	MST
Nové Staré Město	Revitalizace a regenerace lokality Starého Města v podobě rozšíření nabídky bydlení, osazení čtvrti chytrými technologiemi, mobiliářem a energeticky účinnými systémy včetně revitalizace veřejného prostranství.	Statutární město Karviná	III. pilíř



Program č. 3 ZELENÝ PRŮMYSL



ZELENÝ PRŮMYSL

Program č. 3



Program č. 3 ZELENÝ PRŮMYSL

Produktivní investice do velkých podniků, které vedou k hospodářské diverzifikaci, modernizaci a přeměně.

Cíl

Přispět k procesu transformace tradičních průmyslových firem, které jsou významnými zaměstnavateli v regionu, a které jsou dotčeny útlumem hornictví, navazujících oborů

a nutností změnit palivovou základnu.

Podpořit přechod na odolnější, technologicky vyspělejší a udržitelnou nízkouhlíkovou ekonomiku, která zásadním způsobem přispívá prosperitě kraje a jeho obyvatel a udržet zaměstnanost.

Cíloví příjemci

Velké podniky – podniky, které zaměstnávají více než 250 osob a jejichž roční obrat přesahuje 50 milionů EUR nebo jejichž bilanční suma roční rozvahy přesahuje 43 milionů EUR.

Popis podporované oblasti

Moravskoslezský kraj byl poslední staletí domovem průmyslu a je již dlouho motorem regionální ekonomiky, statisícům lidí přináší stabilní živobytí a vytváří sociální centra, kolem nichž vznikají naše komunity. Během své dlouhé historie průmysl ukázal, že je schopný jít v čele změn, a nyní, kdy se Evropa v neustále se měnícím a stále nepředvídatelnějším světě chystá přejít na klimatickou neutralitu a ujmout se vedení v digitální oblasti, to musí ukázat znovu (Nová průmyslová strategie EU).

Ekologická a digitální transformace, které jsou vzájemně úzce provázané, se dotknou všech oblastí ekonomiky, společnosti i průmyslu. Vyžádají si nové technologie a tomu odpovídající investice a inovace. Díky nim vzniknou nové produkty, služby, trhy a obchodní modely. Zformují nové druhy profesí, které ještě neexistují, a k nimž budeme potřebovat dovednosti, které zatím ještě nemáme. Přinesou s sebou přechod z lineární výroby na oběhové hospodářství.

Nyní potřebuje Moravskoslezský kraj, tak jako celá Evropa, nové pojetí průmyslu, takové, které dokáže držet krok s ambicemi dneška

a realitou zítřka. V jádru jde o schopnost evropského průmyslu postavit se do čela této dvojí transformace a stimulovat naši konkurenceschopnost prostřednictvím změny a inovací.

Podporována bude transformace stávajících firem závislých na konvenčním výrobním postupu a jejich fundamentální restrukturalizace v souladu s klimatickými cíli.

Podporovány budou investice velkých firem, jež jsou nezbytné k provedení Plánu spravedlivé územní transformace, a jež budou schváleny jako součást PSÚT, a to na základě odůvodnění nezbytnosti této podpory prostřednictvím analýzy mezer, z níž vyplýne, že očekávané ztráty pracovních míst by překročily očekávaný počet pracovních míst vytvořených bez investic.

Příklady podporovaných opatření

- Výroba zelené oceli a investice do navazujících výrobních procesů
- Výroba hliníku z recyklovaných surovin a investice do navazujících výrobních procesů
- Změna výrobního portfolia a podpora nových odvětví z důvodu ukončení těžby uhlí a uzavírání navazujících uhlíkových náročných provozů
- Výroba, skladování, distribuce a využití vodíku (viz síťové řešení Vodíkové údolí MSK)
- Využití území a nemovitostí po těžbě, zaniklé výrobě nebo službách pro produktivní investice generující nová pracovní místa



Synergie a komplementarita aneb bude podporováno z jiných programů a fondů:

- Projekty, které jsou realizovány primárně k dosažení snížení emisí skleníkových plynů v systému EU ETS i mimo něj, (MdF)
- Podpora zavádění obnovitelných zdrojů energie, modernizace soustav zásobování tepelnou energií, (MdF)
- Podpora velkých inovativních projektů demonstrujících nízkouhlíkové technologie a postupy v energeticky náročných průmyslových odvětvích, v oblasti obnovitelných zdrojů energie, skladování energie, zachycování a ukládání uhlíku či v průmyslovém zachycování a využívání uhlíku, (Inovační fond)
- Projekty bez přímé vazby na útlum hornictví a navazujícího tradičního průmyslu podpořeny nebudou.

Vazba na Strategii rozvoje MSK 2019-2027 a RIS MSK 2021-2027

- Program přispěje k naplnění dvou hlavních strategických směrů Moravskoslezského kraje, kterými jsou zlepšení životního prostředí a rozvoj podnikání. Program si klade za cíl dosáhnout hospodářské diverzifikace. Dojde k modernizaci a přeměně tradičních průmyslových provozů na provozy ekologičtější, zejména s využitím nových technologií. Velké firmy si udrží svou konkurenceschopnost, což přispěje k udržení zaměstnanosti v regionu. Nové technologie a inovace přinesou vznik nových pracovních míst s vyšší přidanou hodnotou.
- Program navazuje na strategický cíl SRK 4.6 Nová energetika, 1.3 Podnikatelský a inovační ekosystém, 1.5 Velké firmy a strategický cíl 4.3 Adaptace na dopady klimatické změny. Program Zelený průmysl přispěje k překonání nežádoucí image „uhelného“ kraje.
- Program má přímou vazbu na oblast strategické změny RIS s názvem Smart and Green District. Aktivity tohoto programu přispějí k naplnění hlavní vize RIS, kterou je „Chytrý a zelený region MSK.“ Z krajských domén specializace

budou využity zejména tyto: Automotive, Strojírenství, Vodíkové technologie a Technologie pro výrobu, přenos a uchování energií a Nové materiály (vodivé plasty, nové vlastnosti oceli, nové kompozitní materiály, cirkulární ekonomika).

Plánované typy operací

- Strategický projekt
- Tematická výzva
- Finanční nástroj s využitím II. pilíře MST



Tematická výzva	Stručný popis	Příjemce	MST
Produktivní investice	Podpora produktivních investic s vazbou na podporované oblasti FST (např: technologie na zpracování odpadu, obnova brownfieldu, výroba OZE, snížení emisí apod. Nemůže se jednat o rozšíření výrobních kapacit běžného průmyslového podniku).	Velké podniky	I. pilíř
Oprávnění žadatelé	Produktivní investice		
AL INVEST Břidličná, a. s.	Výstavba recyklační linky a technologie tavení, odlévání a zpracování hliníkových výrobků		
ČEZ, a. s.	Transformace lokality Dětmorovice		
	Výrobna vodíku a plnicí stanice pro drážní dopravu v Krnově		
	Výrobna vodíku na depu Hranečnick		
DIAMO, s. p.	Obnova lokalit dolu Darkov		
Green Gas DPB, a. s., Technoprojekt, a. s., DIAMO, s. p.	Centrum pokročilých technologií s využitím čisté energie Staříč a Chlebovice		
Hansen Electric, spol. s r.o.	Divize obnovitelné zdroje energie		
Liberty Ostrava a.s.	Nová studená válcovna pásů		
	Modernizace řídicích systémů Válcoven dlouhých výrobků		
	Centrum pro technologie Green Steel		
	Výstavba fotovoltaické elektrárny		
	Zařízení pro správu šrotu		
	Zvýšení kapacity lokální distribuční soustavy v Ostravě		
	Rekultivace VKB 11 a výstavba FVE na jejím území		
	Výroba a vstřikování H2 do VP		
OSTROJ a.s.	Transformace výrobního programu důlní stroje na výrobu komponent pro energetiku a přesné strojírenství		
PDI a.s.	PODOLUPARK Karviná		



Oprávnění žadatelé	Produktivní investice
TŘINECKÉ ŽELEZÁRNY, a. s.	TYČOVÁ OCEL PRO ELEKTROMOBILITU
	KOLEJNICE PRO 21. STOLETÍ
	Přípojka VVN – Rozvoj lokální distribuční sítě
VAE CONTROLS, s. r. o.	Výstavba závodu pro recyklaci vysloužilých letadel a využití získaného materiálu
Veolia Energie ČR, a.s.	Výroba zeleného vodíku ve Frýdku-Místku a Krnově pro využití v dopravě a teplárenství
	Revitalizace odkaliště Elektrárny Třebovice a vybudování rozvojové zóny pro termicky náročné technologie s využitím odpadního tepla



Program č. 4 NOVÉ PODNIKÁNÍ



NOVÉ PODNIKÁNÍ

Program č. 4



Program č. 4 NOVÉ PODNIKÁNÍ

Produktivní investice do malých a středních podniků, včetně cílené podpory start-upů, které vedou k hospodářské diverzifikaci, modernizaci a přeměně a investice do zakládání nových podniků, mimo jiné prostřednictvím podnikatelských inkubátorů a poradenských služeb.

Cíl

Pomoci malým a střední podnikům v regionu transformovat své podnikání, podpořit je při přechodu EU k nízkouhlíkové ekonomice a dosáhnout vyšší přidané hodnoty výroby a nabídky služeb, vyšší míry internacionalizace, většího objemu exportu a vyšší inovační kapacity a kompetencí firem.

Cílem je rovněž připravit malé a střední podniky na cílený a řízený útlum odvětví a firem, které nejsou z pohledu budoucího vývoje perspektivní a nabídnout podpůrné nástroje a služby zaměřené na zajištění restrukturalizace směrem k novým náplním činnostem. Je potřeba pomoci firmám úspěšně projít transformací k perspektivním oborům a oborům inteligentní specializace regionu, s cílem rozvíjet region směrem k ekonomice založené na znalostech a inovacích.

Je také třeba podpořit vznik nových firem a nové generace podnikatelů, kteří budou mít motivaci, chuť a podmínky k podnikání v perspektivních oborech pro regionální ekonomiku, včetně globálně perspektivních oborů s dopadem na regionální ekonomiku s cílem podpořit tvorbu nových pracovních míst s vyšší přidanou hodnotou.

Cíloví příjemci

Malé a střední podniky, podnikatelské inkubátory a poskytovatelé poradenských služeb pro malé a střední a začínající podniky, organizace zřizované krajem (MSIC).

Popis podporované oblasti

Ekonomika MSK v rámci ČR mírně diverguje, přesto dlouhodobě roste a vytváří potenciál k zakládání nových firem. Krajské hospodářství stále prochází restrukturalizací, rozvíjí se obory s vysokou přidanou hodnotou. Dynamika zakládání nových firem roste, rozšiřuje se zázemí pro začínající podnikatele. Intenzita podnikání je však i nadále podprůměrná, ovlivněna tradicí velkých podniků.

Kraj přesto i nadále potřebuje zvýšit intenzitu podnikání (podíl malých a středních podniků na počet obyvatel, růst počtu osob 25–65 let zakládajících nové podniky) postavenou na nové podnikatelské energii místních obyvatel. Klíčové bude využití nových příležitostí v souladu se strategií chytré specializace (RIS3) v oblastech jako je rozvoj nízkouhlíkové a cirkulární ekonomiky, environmentálních technologií, digitalizace, moderní energetiky, bezpečnosti a odolnosti, automatizace, biotechnologie, nových a pokročilých materiálů a jejich aplikace.

Cíl programu je podporovat vznik a růst MSP, vývoj nových produktů a technologií, získávání nových trhů, zapojování se do evropských a globálních produkčních sítí, příchod nových firem či příchod firem v nových, rostoucích oborech a příchod dalších firemních funkcí v pobočkách zahraničních společností a usnadnit firmám v krajích přizpůsobení novým výzvám, zejména přechodu na nízkouhlíkovou ekonomiku.

Příklady podporovaných opatření

- Rozvoj podnikatelských kompetencí a ochoty k samostatnému podnikání formou integrace do výuky na školách, formou poradenství, koučinku, akceleračních programů, networkingových akcí, soutěžních a inspirativních akcí
- Konzultační, akcelerační a inkubační služby, sdílené dílny, laboratoře, koučinkové programy, tvorba a rozvoj



sítí pro sdílení zkušeností a spolupráci expertů, rozvoj sdílených služeb a rozšíření nabídky atraktivních podnikatelských nemovitostí (v kombinaci s regenerací brownfieldů a regenerací měst)

Synergie a komplementarita aneb bude podporováno z jiných programů a fondů:

- Posilování výkonnosti podniků v oblasti výzkumu, vývoje a inovací a jejich digitální transformace, (OP TAK)
- Posílení růstu a konkurenceschopnosti MSP, (OP TAK)
- Podpora přizpůsobení se změnám klimatu, prevence rizik a odolnosti vůči katastrofám, (OP TAK)
- Podpora přechodu k oběhovému hospodářství, (OP TAK)

Vazba na Strategii rozvoje MSK 2019–2027 a RIS MSK 2021–2027

- Program přispěje k naplnění hlavního strategického směru MS kraje, kterým je rozvoj podnikání. Dojde k dalšímu rozvoji služeb pro malé a střední firmy v regionu tak, aby došlo k jejich rozvoji směrem k vyšší přidané hodnotě výroby, vyšší míře internacionalizace, většímu objemu exportu a vyšší inovační výkonnosti. Bude podpořen vznik nových firem a nových, kvalifikovaných pracovních pozic, které přispějí ke zvrácení trendu odlivu obyvatel.
- Program navazuje na strategický cíl SRK 1.1 Podnikaví lidé, 1.2 Vznik a růst firem a 1.3 Podnikatelský a inovační ekosystém.
- Program má přímou vazbu na dvě oblasti strategické změny RIS s názvem Podnikavý region a Talent Attraction Management. Všechny krajské domény specializace definované RIS budou vstupovat do úspěšné realizace programu Nové podnikání.

Plánované typy operací

- Tematická výzva
- Zjednodušené schéma
- Finanční nástroj s využitím II. pilíře MST



Tematická výzva	Stručný popis	Příjemce	MST
Rozvoj řemeslných a podnikatelských dílen	Podpora rozvoje a vzniku sdílených laboratoří/dílen pro výzkumné, řemeslné a podnikatelské činnosti.	Kraj, obce, malé a střední podniky	I. pilíř
Místní transformace	Podpora projektů s transformačním dopadem na konkrétní lokalitu s vazbou na podporované oblasti FST.	Kraj, obce, podnikatelské subjekty	I. pilíř
Produktivní investice	Podpora produktivních investic s vazbou na podporované oblasti FST (např: technologie na zpracování odpadu, obnova brownfieldu, výroba OZE, snížení emisí apod.) <i>Absorpční kapacita území obdržená ve veřejné výzvě MSK:</i> <i>Výstavba závodu pro recyklaci vysloužilých letadel a využití získaného materiálu</i>	Malé a střední podniky	I. pilíř
Zjednodušené schéma	Stručný popis	Nositel	MST
Podreg - služby a programy pro podporu podnikání	Zvýšení konkurenceschopnosti menších a mladých firem na trhu práce, udržení a přitáhnutí talentů do kraje, růst spolupráce mezi tradičními MSP a kreativci, podpora rozjezdu a vzniku nových podnikatelských záměrů a produktů v MSK, snížení produkce odpadu a úspora energie, podpora držitelů Seal of Excellence.	Moravskoslezský kraj	I. pilíř

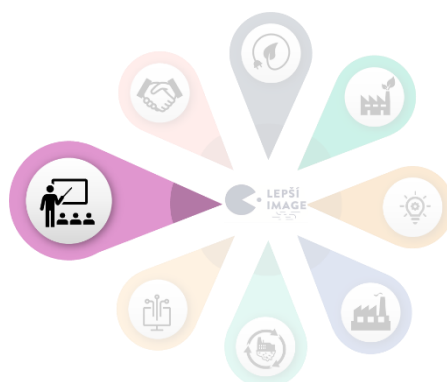


Program č. 5
KOMPETENTNÍ LIDÉ



KOMPETENTNÍ LIDÉ

Program č. 5



Program č. 5 KOMPETENTNÍ LIDÉ

Zvyšování kvalifikace a rekvalifikace pracovníků a uchazečů o zaměstnání, pomoc uchazečům při hledání zaměstnání a aktivní začleňování uchazečů o zaměstnání na trh práce.

Cíl

Během transformačního procesu dojde ke značné diverzifikaci ekonomiky a k radikální proměně ve vybraných sektorech. Tyto změny budou mít zcela zásadní dopad na podobu pracovních míst a celkovou strukturu trhu práce v kraji.

Mezi cíle tohoto programu ve vazbě na řešení dopadů útlumu těžby a transformaci ekonomiky patří podpora zaměstnavatelům při vytváření nových pracovních míst, definování nových kompetencí a koncipování nových pracovních pozic ve všech dotčených sektorech. Dalším dílčím cílem je podpora vzdělávacích institucí, aby se úspěšně připravily na nové potřeby zaměstnavatelů a trhu práce v počátečním i celoživotním vzdělávání. Dále podpoříme rozvoj poradenských služeb pro lidi v přechodu k novému uplatnění.

Hlavním a souhrnným cílem programu je pomoci lidem se adaptovat na změny v transformující se ekonomice. Pomoci zaměstnancům prostřednictvím re/upskillingu udržet měnící se pracovní místa nebo přejít na nová s vyšší přidanou hodnotou, otevřít zaměstnancům cestu do nových perspektivních odvětví nebo k podnikání. Cílem je tedy zachovat a zvýšit prosperitu obyvatel v transformujícím se prostředí, předcházet vylidňování regionu nebo nezaměstnanosti obyvatel, případně tuto nezaměstnanost v krátkodobém horizontu operativně řešit.

Cíloví příjemci

Zaměstnavatelé, Úřad práce, agentury práce, sociální partneři, poskytovatelé počátečního i dalšího vzdělávání, kraje, obce, Moravskoslezský pakt zaměstnanosti, nestátní neziskové organizace, výzkumné instituce.

Popis podporované oblasti

Pro transformaci ekonomiky kraje bude nezbytné disponovat dostatečným počtem pracovníků, připravených v požadované kvalitě reagovat na potřeby zaměstnavatelů. Zároveň je třeba předcházet negativním sociálním dopadům transformace, předcházet nezaměstnanosti a vytvořit dostatečné podmínky pro adaptaci obyvatel na změny.

Je nutné zlepšit připravenost absolventů všech stupňů škol na nové potřeby trhu práce a jejich vybavenost odbornými znalostmi a kompetencemi, které pak uplatní v regionální ekonomice v inovativních, perspektivních odvětvích nebo ve vlastním podnikání. Vedle toho je potřeba soustředit se na vzdělávání zaměstnanců a jejich adaptaci na transformující se trh práce.

V kraji bude potřeba navázat na rozvoj a optimalizaci sítě škol a usilovat o provázanost mezi vzděláváním a trhem práce, tak aby vzdělávací systém dokázal pružně reagovat na měnící se strukturu pracovních činností v nadcházejících letech. Pro tento účel bude nutné vytvořit systém spolupráce mezi jednotlivými vzdělávacími institucemi, zaměstnavateli a veřejnou správou. Chceme propojit vzdělávání v kraji se sítí evropských vzdělávacích institucí a v některých oblastech dosáhnout evropských vzdělávacích standardů.

Transformující se ekonomika bude vyžadovat novou nebo rekvalifikovanou pracovní sílu pro obory s vyšší přidanou hodnotou a nové nebo perspektivní obory v souladu se Strategií chytré specializace a stále ještě nižším zastoupením terciárního sektoru v ekonomice.

Rizikovým faktorem dalšího rozvoje zůstává tzv. „brain drain“ (odliv kvalifikované a produktivní pracovní síly) a odliv mladých a talentovaných lidí, včetně poklesu počtu uchazečů, studentů a absolventů vysokých škol v kraji. Pro eliminaci tohoto rizika se nabízí větší integrace zahraničních pracovníků do odvětví klíčových pro rozvoj regionu v souladu s RIS 3, zároveň



k eliminaci přispějí i dílčí aktivity tematických programů (zejm. Inovační ekosystém, Nové podnikání, Digitální a kreativní region).

Příklady podporovaných opatření

- Podpora re/upskilingu zaměstnanců, podpora zaměstnavatelů při identifikaci nových potřebných kompetencí a tvorbě nových pracovních míst, podpora vzdělávacím institucím při tvorbě nových/adaptovaných vzdělávacích programů a modulů.
- Celková podpora zvýšení kvality odborného vzdělávání a přípravy v celoživotní perspektivě, podpora spolupráce zaměstnavatelů a škol, podpora polytechnického vzdělávání všech věkových skupin, podpora výuky cizích jazyků, především angličtiny, podpora rozvoje digitálních a matematických dovedností, podpora rozvoje měkkých kompetencí a dovedností všech věkových skupin, snížení administrativní zátěže škol a učitelů, zvýšení kapacity pro rozvojové aktivity ve vzdělávání
- Zlepšení studijní nabídky univerzit a posílení jejich internacionalizace, podpora talentů, posílení marketingu a zapojení regionálních partnerů, zlepšení spolupráce škol a firem, zatraktivnění studentského prostředí (zkvalitnění zázemí pro studenty a pedagogy, včetně zahraničních)
- Dostupné služby kariérového a profesního poradenství pro všechny cílové skupiny, systém podpory kariérového a profesního poradenství s vazbou na stávající aktivity.
- Podpora vyšší flexibility pracovních míst, podpora integrace zahraničních pracovníků
- Zvyšování kvalifikace a posilování mobility pracovní síly včetně integrace zahraničních pracovníků do odvětví klíčových pro rozvoj regionu v souladu se Strategií chytré specializace, vytváření a implementace standardů vzdělávání pro uplatnění v oborech s vyšší přidanou hodnotou a nových oborech v souladu se Strategií chytré specializace, spolupráce s úřady práce při cílení aktivní politiky

zaměstnanosti, podpora společenské odpovědnosti firem

Synergie a komplementarita aneb bude podporováno z jiných programů a fondů:

- Zlepšení přístupu k inkluzivním a kvalitním službám v oblasti vzdělávání, odborné přípravy a celoživotního učení pomocí rozvoje infrastruktury, (IROP)
- Zlepšit přístup k zaměstnání pro všechny uchazeče o zaměstnání, zejména mladé lidi a dlouhodobě nezaměstnané a znevýhodněné skupiny na trhu práce a neaktivní osoby, podporovat samostatně výdělečné činnosti a sociální ekonomiku, (OP Z+)
- Další podpora z centrálně řízených programů

Vazba na Strategii rozvoje MSK 2019–2027 a RIS MSK 2021–2027

- Program přispěje k naplnění hlavního strategického směru MS kraje, kterým je rozvoj lidských zdrojů. Hlavním cílem tohoto programu je poskytnout obyvatelům kraje škálu služeb, která jim pomůže adaptovat se na změny v transformujícím se hospodářství. Dále dojde k rozvoji a optimalizaci sítě škol a bude usilováno o co nejužší provázanost mezi vzděláváním a trhem práce.
- Program navazuje na strategický cíl SRK 2.1 Moderní vzdělávání a kompetence pro život a 2.3 Kariérové poradenství. Program Kompetentní lidé přispěje v dlouhodobém horizontu k zastavení odlivu obyvatel z kraje.
- Program má přímou vazbu na dvě oblasti strategické změny RIS s názvem Podnikavý region a Talent Attraction Management. Z krajských domén specializace se zde uplatní zejména doména Kulturní a kreativní průmysly.

Plánované typy operací

- Strategický projekt
- Tematická výzva



Strategický projekt	Stručný popis	Nositel	MST
Technologická a podnikatelská akademie a digitální, inovační a mediální laboratoř	Vytvoření vývojového a školicího centra pro učitele a studenty odborných předmětů SŠ v areálu bývalého dolu Hlubina.	Moravskoslezský kraj	I. pilíř
Education District	Vytvoření systému celoživotního a neformálního vzdělávání včetně demonstrace nových řešení s cílem seznámit cílovou skupinu s procesy transformace kraje, novými technologiemi a globálními megatrendy.	Dolní oblast Vítkovice, z.s.	I. pilíř
CEPIS – Centrum podnikání, profesních a mezinárodních studií	Vybudování unikátního prostoru pro podporu vzdělávání, inovací, podnikání a prostředí umožňující propojení s aplikační sférou.	Slezská univerzita v Opavě	I. pilíř
TRAUTOM – KOMPETENCE PRO 21. STOLETÍ	Rekvalifikace osob ve výrobním a dodavatelském řetězci automobilového průmyslu.	Moravskoslezský pakt zaměstnanosti, z.s.	I. pilíř
Tematická výzva	Stručný popis	Příjemce	MST
Vzdělávání a rekvalifikace	Zvýšení kvalifikace, rekvalifikaci a usnadnění přechodu zaměstnanců či zájemců o zaměstnání z ohrožených profesí s vazbou na transformaci na nové kvalitnější uplatnění.	Úřad práce, agentury práce, Pakt zaměstnanosti, NNO, zaměstnavatelé	I. pilíř

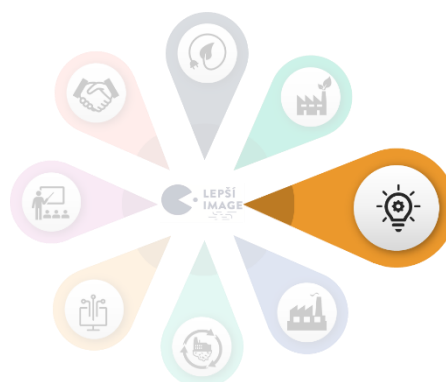


Program č. 6
INOVAČNÍ EKOSYSTÉM



INOVAČNÍ EKOSYSTÉM

Program č. 6



Program č. 6 INOVAČNÍ EKOSYSTÉM

Investice do posílení kapacity a spolupráce v oblasti výzkumu, vývoje a technologických inovací, budování inovačního ekosystému.

Cíl

Vytvořit silné jádro inovačního ekosystému funkčním propojením činností a fyzické infrastruktury univerzit, MSIC a FNO s vazbou na prioritní témata inovační strategie kraje a zapojení místních i zahraničních firem. Silné jádro inovačního ekosystému vznikne dosažením kritické velikosti a kvality

ve výzkumu, jehož výsledky budou mít vysokou aplikační relevanci a budou všemi formami komercializace přenášeny do praxe.

Vytvořit nové a posílit stávající sítě spolupráce v oblasti výzkumu, vývoje a inovací včetně spolupráce se zahraničními společnostmi.

Pro maximální dopad na hospodářskou transformaci regionu je důležité jak propojení jádra ekosystému s místními firmami, univerzitami a inovačními iniciativami uvnitř regionu a ČR, tak zásadní posílení internacionalizace ve výzkumu i podnikání s vysokou přidanou hodnotou.

Cíloví příjemci

Malé, střední a velké podniky, vysoké školy, výzkumné organizace, kraj a organizace zřizované krajem (MSIC, MSID).

Popis podporované oblasti

Dlouhodobou prosperitu hospodářství kraje významně ovlivní schopnost aktivní adaptace na globální trendy. Nejvýznamnějšími trendy s dopadem na ekonomiku a společnost v kraji jsou:

- Postupný přechod k post-uhlíkové ekonomice
- Nové podoby výroby a mobility
- Zajištění dostupnosti moderního zdravotnictví stárnoucích společností

Hlavní sílu pohánějící tyto změny a současně otevírající nové hospodářské příležitosti

představují nové technologie. Schopnost společnosti aktivně využít nových příležitostí je z velké části výsledkem fungování místního inovačního ekosystému.

Aktuální stav inovačního ekosystému kraje odráží probíhající hospodářskou transformaci regionu. Mnoho podnikatelů se s rostoucími obtížemi snaží držet zavedených trhů v tradičních oborech, zatímco vedle nich vznikají dynamické malé a střední firmy v nových rychle rostoucích oborech. Dynamika podnikových VaV kapacit je tažena zahraničními firmami. Evoluční proces nahrazování tradičních silně etablovaných hospodářských činností nově se rodícími specializacemi ekonomiky je provázeno mnohými rozpory a střety zájmů v podnikové i akademické sféře. Celkovým výsledkem je silná fragmentace inovačního ekosystému regionu, což podvazuje schopnost aktivní adaptace místní ekonomiky.

Smyslem programu je komplexní rozvoj inovačního ekosystému kraje v čele s univerzitami, výzkumnými organizacemi, inovativními firmami a dalšími subjekty. Komplexní přístup k rozvoji inovačního ekosystému stojí na následujících principech:

- Posílení výzkumné kapacity v prioritních oblastech s důrazem na relevanci a dosažení kritické masy pro dosažení potřebné úrovně kvality v globálním kontextu
- Prohloubení spolupráce výzkumné a aplikační sféry s důrazem na témata chytré specializace kraje
- Rozšíření nabídky atraktivních multidisciplinárních oborů vysokoškolského studia s důrazem na zahrnutí vzdělávání k podnikání jako integrální součásti tohoto studia
- Podpora inovační poptávky aplikační sféry a obyvatel s využitím metod otevřených živých laboratoří (viz www.enoll.org).



Tento program má silnou vazbu na program Nové podnikání, neboť růst podnikavosti obyvatel a služby podpory růstu firem a inovací synergicky navazují na procesy a výstupy výzkumné a vzdělávací části inovačního ekosystému. Vedle systémových prvků

a procesů inovačního ekosystému je důležitá tematická specializace, a to zejména u prvků ekosystému jako je sdílená výzkumná a inovační infrastruktura, nové vzdělávací programy či tematické akcelerátory apod. Z diskusí s podnikateli a analýz datových podkladů vyplynuly čtyři hlavní okruhy chytré specializace kraje:

- Budoucnost mobility – Moravskoslezský kraj je druhou největší koncentrací firem automobilového průmyslu v automobilové ČR, mnoho firem zde má rostoucí kapacity VaV
- Automatizace a digitalizace firemních procesů – s důrazem na výrobu, neboť kraj je v rámci silně průmyslové ČR jeden z nejvíce průmyslových regionů a nové formy výroby s vysokou přidanou hodnotou představují důležitou globální výzvu
- Environmentální technologie, včetně nové energetiky – Moravskoslezský kraj byl tahounem technologií a know-how symbolizujících první a druhou průmyslovou revoluci, získané know-how a ekologické dopady těžkého průmyslu představují klíčový zdroj nových příležitostí v oblasti přechodu k post-uhlíkové ekonomice
- Digitalizace ve zdravotnictví – stárnoucí populace a bohatnoucí společnosti generují strmě rostoucí náklady na zajištění moderních zdravotnických služeb, jejichž dostupnost lze zajistit pouze skrze intenzivní aplikaci nových technologií.

Program má také důležitou územní dimenzi. Vzhledem k mimořádné finanční náročnosti moderní výzkumné a inovační infrastruktury program počítá s koncentrací investic do sdílené infrastruktury v jádru inovačního ekosystému. Tím je zejména porubská část Ostravy, kde na sebe bezprostředně navazují areály technické univerzity, fakultní

nemocnice a největšího technologického parku v regionu. Tato v českých podmínkách unikátní konstelace představuje hlavní koncentraci talentů, zahraničních expertů a podnikatelů v regionu. Je proto strategické rozvíjet dané území jako přirozené jádro inovačního ekosystému regionu. Současně je cílem posílit vazby jádra ekosystému na další přirozená jádra inovačního podnikání a zón specifických hospodářských aktivit spojených s využíváním nových technologií.

Příklady podporovaných opatření

- Posílení kapacit excelentního výzkumu v klíčových prioritách chytré specializace MSK (vazba na RIS3)
- Podpora podnikového výzkumu
- Posílení sdílených kapacit podpůrných organizací a platform (MS inovační centrum, klastrové organizace, výzkumná a technologická centra a platformy, huby, coworkingová centra aj.)
- Příprava a rozšíření kapacity nových interdisciplinárních předmětů a oborů VŠ
- Podpora transferu znalostí, komercializace, ověřování výsledků výzkumu a inovací a jejich uvádění na trh (zvýšení horizontální mobility podniky – výzkumné organizace – školy)
- Finanční podpora investic do vlastního vývoje a inovací, včetně podpory vlastní výzkumné a inovační infrastruktury.
- Motivační nástroje pro posílení spolupráce mezi soukromým a výzkumnými organizacemi a univerzitami (např. inovační vouchery).
- Podpora zajištění rizikového financování.
- Digitální infrastruktura pro výzkum, vývoj a spolupráci v oblasti inovací

Synergie a komplementarita aneb bude podporováno z jiných programů a fondů:

- Posílení výzkumných a inovačních kapacit a zavádění pokročilých technologií, (OP TAK)
- Využití přínosů digitalizace pro občany, podniky a vlády, (OP TAK)
- Podpora přechodu k oběhovému hospodářství, (OP TAK)



Vazba na Strategii rozvoje MSK 2019-2027 a RIS MSK 2021-2027

- Program přispěje k naplnění dvou hlavních strategických směrů MSK, kterými jsou rozvoj podnikání a rozvoj lidských zdrojů. Tento program má silnou vazbu na Program Nové podnikání, neboť růst podnikavosti obyvatel a služby podpory růstu firem a inovací, synergicky navazují na procesy a výstupy výzkumné a vzdělávací části inovačního ekosystému. Dojde k vytváření nových a posilování stávajících sítí spolupráce v oblasti výzkumu, vývoje a inovací. Zásadní bude rovněž internacionalizace ve výzkumu nejen v prostředí vysokých škol, ale i v prostředí firem.
- Program navazuje na strategický cíl SRK 1.3 Podnikatelský a inovační ekosystém a strategický cíl 1.4 Výzkum a vývoj a 2.2 Atraktivní vysoké školy. Program přispěje k zastavení odlivu obyvatel z kraje a k překonání nežádoucí image „uhelného“ kraje.
- Program má přímou vazbu na dvě oblasti strategické změny RIS s názvem Podnikavý region a Smart and Green District. Všechny krajské domény specializace definované RIS budou vstupovat do úspěšné realizace programu Inovační ekosystém včetně E-health s vazbou na

Plánované typy operací

- Strategický projekt



Strategický projekt	Stručný popis	Nositel	MST
REFRESH	Vybudování komplexu provázaných laboratoří k řešení technologických a společenských výzev v oblastech obnovitelné energie, environmentálních aplikací, digitalizace v duchu Průmyslu 4.0, dopravy, IT a materiálového výzkumu.	Vysoká škola Báňská – Technická univerzita Ostrava	I. pilíř
LERCO (Life & Environment Research Center Ostrava)	Vybudování vědeckovýzkumného hubu jako zázemí pro výzkum v biomedicínských, přírodovědných a behaviorálních oborech napříč VaV institucemi a dalšími spolupracujícími VaV i komerčními subjekty.	Ostravská univerzita	I. pilíř
T-Park Upgrade – modernizace a rozšíření technologického parku	Rozšíření kapacity a modernizace technologií v areálu MSIC. Areál bude v důsledku projektu možné koncipovat jako otevřenou živou laboratoř pro klíčové směry hospodářské transformace regionu: mobilitu, průmyslovou automatizaci, energetiku, envi-tech a health-tech.	Moravskoslezské inovační centrum	III. pilíř



Program č. 7
DIGITÁLNÍ A KREATIVNÍ REGION



**DIGITÁLNÍ REGION
A KREATIVNÍ**

Program č. 7



Program č. 7

DIGITÁLNÍ A KREATIVNÍ REGION

Investice do digitalizace, digitálních inovací a digitálního propojení, podpora kulturního a kreativního sektoru.

Cíl

Vytvářet nejlepší příklady využití ICT technologií a inovací, šetřit s jejich pomocí obyvatelům kraje čas a peníze a současně zvyšovat kvalitu prostředí, ve kterém žijeme. Zvýšit dostupnost, kvalitu a rychlost poskytovaných služeb obyvatelům prostřednictvím digitalizovaných služeb veřejné správy. Nové aplikace digitálních inovací díky aplikačním projektům mezisektorové spolupráce.

Revitalizací kulturního dědictví spojeného s hornickou a průmyslovou tradicí stimulovat nový rozvoj regionu prostřednictvím podpory kulturního a kreativního odvětví („KKO“) a to jak v oblasti formálního a neformálního vzdělávání, tak v oblasti podnikání s dopadem na celé území kraje.

Cíloví příjemci

Veřejné instituce, kraje, obce, organizace zřizované krajem, obcemi, podniky, výzkumné organizace, univerzity, školy, malé, střední a velké podniky.

Popis podporované oblasti

Intenzivní rozvoj ICT technologií přináší nové příležitosti a uplatnění nalézají moderní (chytré) technologie ve městech a regionech, které se snaží využívat nových technologických možností s cílem zvýšit kvalitu života. Koncept „smart cities“ a „smart regions“ přináší zároveň pozitivní efekt v podobě sběru a následného poskytování tzv. otevřených dat (open data), vytváření městských „laboratoří“, testovacích polygonů atd., které jsou živnou půdou pro inovace, začínající i zavedené podnikatelské subjekty, výzkumné a vývojové společnosti aj.

Nové obory vyžadují kromě vhodného zázemí také schopnost práce s digitálními a novými technologiemi a programovací dovednosti. Je proto nutná spolupráce technických a uměleckých oborů a vytvoření prostředí, které tuto spolupráci bude rozvíjet.

Cílená regenerace a revitalizace důlního a průmyslového dědictví umožní vytvořit komplexní systém rozvoje kulturních a kreativních odvětví, a investovat tak do infrastruktury, technologií a dovedností.

Příklady podporovaných opatření

- Tvorba a elektronizace datových fondů a agendových informačních systémů, včetně dobudování potřebné infrastruktury
- Automatizace a robotizace agend a digitálních dat
- Adaptivní řízení dopravy, poskytování dopravních informací v reálném čase, rozvoj informačních a navigačních systémů
- Rozvoj digitálních kompetencí
- Vytvoření udržitelné infrastruktury (ekosystému) pro rozvoj kulturního a kreativního odvětví
- Podpora kreativního vzdělávání a podnikání
- Oživování sídelních center a zvyšování atraktivity veřejného prostoru prostřednictvím kulturního a kreativního odvětví

Synergie a komplementarita aneb bude podporováno z jiných programů a fondů:

- Využití přínosů digitalizace pro občany, podniky a vlády, (IROP)
- Využití přínosů digitalizace pro občany, podniky a vlády, (OP TAK)
- Zvýšení digitálního propojení, (OP TAK)
- Rozvoj kulturního a kreativního sektoru, (NPO)



Vazba na Strategii rozvoje MSK 2019-2027 a RIS MSK 2021-2027

- Program přispěje ke zvýšení kvality života a podnikavosti v Moravskoslezském kraji. Investice do digitalizace, digitálních inovací a digitálního propojení ve všech sférách života bude šetřit obyvatelům čas a peníze a současně zvyšovat kvalitu prostředí, ve kterém žijí. Digitální kompetence jsou důležité také pro rozvoj nových odvětví v oblasti kreativního sektoru. Využitím průmyslového dědictví kraje dojde k zatraktivnění regionu.
- Program navazuje na strategický 1.1 Podnikaví lidé, 5.1 Podpora řešení chytřejšího kraje, 6.1 Kulturní a přírodní dědictví a 6.2 Živá kultura a kreativita. Program přispěje v dlouhodobém horizontu k zastavení odlivu obyvatel z kraje a ke zlepšení image kraje.
- Program má přímou vazbu na strategickou oblast změny RIS s názvem MSK DIGITAL (zvýšení digitalizace a robotizace). Z krajských domén specializace budou využity především tyto: IT – digitalizace a IT – zpracování dat.

Plánované typy operací

- Strategický projekt
- Tematická výzva
- Zjednodušené schéma



Strategický projekt	Stručný popis	Nositel	MST
Černá kostka – centrum digitalizace, vědy a inovací	Výstavba Moravskoslezské vědecké knihovny a vytvoření moderní vzdělávací instituce, která bude vyvíjet a aplikovat inovace v oblasti knihovnictví a smart technologií s ambicí stát se centrem digitální transformace kultury regionu a garantem uchování průmyslového dědictví kraje v digitální podobě.	Moravskoslezský kraj	I. pilíř
Tematická výzva	Stručný popis	Příjemce	MST
Digitalizace	Podpora digitálních technologií, infrastruktury a digitálního ekosystému v Moravskoslezském kraji.	Kraj, obce, podnikatelské subjekty	I. pilíř
Místní transformace	Podpora projektů s transformačním dopadem na konkrétní lokalitu s vazbou na podporované oblasti FST.	Kraj, obce, podnikatelské subjekty	I. pilíř
Zjednodušené schéma	Stručný popis	Nositel	MST
Podpora kulturních a kreativních průmyslů	Podpora kreativního vzdělávání a podnikání, rozvoje kreativity a kompetencí pro znalostní ekonomiku včetně zvyšování kvality veřejného prostoru.	Moravskoslezský kraj	I. pilíř
Projekt	Stručný popis	Nositel	MST
Koncertní sál Ostrava	Obnova budovy Domu kultury města Ostravy a přístavba Koncertního sálu s cílem vytvořit centrum kreativního průmyslu a zázemí pro Janáčkovu filharmonii v Ostravě.	Statutární město Ostrava	III. pilíř



Program č. 8
CIRKULÁRNÍ EKONOMIKA



CIRKULÁRNÍ EKONOMIKA

Program č. 8



Program č. 8

CIRKULÁRNÍ EKONOMIKA

Aktivity vedoucí k přechodu na principy oběhového hospodářství a zlepšení uplatňování hierarchie nakládání s odpady v průmyslu, posílení regionální konkurenceschopnosti.

Cíl

Podpořit investice do posílení oběhového hospodářství mimo jiné předcházením vzniku odpadů, jeho snižováním, účinným využíváním zdrojů, opětovným používáním a recyklací

ve firmách a průmyslových podnicích povede jednak k pozitivním environmentálním efektům a jednak úspoře nákladů a posílení konkurenceschopnosti firem.

Cíloví příjemci

Kraj, obce, organizace zřizované krajem, obcemi, NNO, podnikatelské subjekty, výzkumné organizace.

Popis podporované oblasti

EU, potažmo jednotlivé evropské regiony, musí urychlit přechod na model regenerativního růstu, který umožní naší planetě vrátit více, než jí odebíráme, posunout se ke spotřebě zdrojů v mezích možností naší planety, a usilovat proto o snížení dopadu spotřeby a zdvojnásobení míry využití oběhového materiálu v nadcházejícím desetiletí.

Podnikům přinese spolupráce na vytváření rámce pro udržitelné výroby nové příležitosti v EU i mimo ni. Tento postupný, avšak nezvratný přechod k udržitelnému hospodářskému systému je nepostradatelnou součástí nové průmyslové strategie EU.

Moravskoslezský kraj je díky svému průmyslovému charakteru významným producentem odpadů, a je zde tudíž velký potenciál zavedení principů oběhového hospodářství. Zároveň stojí před krajem výzva v podobě ekologického způsobu nakládání se směsným komunálním odpadem.

Podporovány budou výzkumné a vývojové aktivity v průmyslu a jejich uplatnění v praxi podporou navazujících projektů – propojení výzkumných, vývojových, rozvojových a inovačních aktivit.

Řešeny budou pozůstatky po průmyslové činnosti v podobě hald a odkališť, přičemž bude dbáno na princip „znečišťovatel platí“. Podpořeny mohou být inovativní ekologické technologie nakládání s komunálním odpadem s cílem snižovat podíl skládkování.

Pro podporu osvěty a vzdělávání budou financována edukační a kompetenční centra, v podnicích budou realizována šetření a následná doporučení k uplatňování principů cirkulární ekonomiky.

Příklady podporovaných opatření

- Budování výzkumných a vývojových center pro oblast cirkulární ekonomiky v podnicích a výzkumných centrech
- Podpora zavádění a intenzifikaci cirkulárních postupů v průmyslových podnicích
- Financování výzkumu a vývoje v oblasti předcházení vzniku průmyslových odpadů a materiálového využití odpadů
- Investice do demonstračních a small-scale projektů realizujících výsledky VaV coby přípravy na vytvoření průmyslových kapacit
- Recyklace a odstranění industriálních hald a odkališť
- Ekologická transformace komunálního a podobného odpadu na využitelné produkty
- Budování kompetenčních a vzdělávacích center
- Cirkulární skeny v podnicích a obcích

Synergie a komplementarita aneb bude podporováno z jiných programů a fondů:

- Prevence vzniku odpadu a materiálového a energetického využití neprůmyslového odpadu (SKO, čistírenské kaly apod.), (OP ŽP)



- Izolované investice a podpora inovativních technologií (bez vazby na VaV), (OP TAK)

Vazba na Strategii rozvoje MSK 2019-2027 a RIS MSK 2021-2027

- Program přispěje k naplnění hlavního strategického směru Moravskoslezského kraje, kterým je zlepšení životního prostředí. Program se zaměří na aktivity vedoucí k přechodu na principy oběhového hospodářství. Bude řešit předcházení vzniku odpadů, účinné využívání zdrojů, opětovné využití a recyklaci odpadů ve firmách, což povede k pozitivnímu environmentálním efektům, úspoře nákladů a posílení konkurenceschopnosti firem. Program se zaměří také na ekologické řešení způsobu nakládání se směsným komunálním odpadem.
- Program navazuje na strategický cíl SRK 4.2 Prevence vzniku a využití odpadů a 4.3 Adaptace na dopady klimatické změny. Program Cirkulární ekonomika přispěje v dlouhodobém horizontu k zastavení odlivu obyvatel z kraje a ke zlepšení image kraje.
- Program má přímou vazbu na dvě oblasti strategické změny RIS s názvem ENVI TECH (rozvoj environmentálních technologií a konceptu cirkulární ekonomiky) a Smart and Green District. Z krajských domén specializace budou využity tyto: Smart-agri (chytré stroje a zařízení) a Nové materiály (vodivé plasty, nové vlastnosti oceli, nové kompozitní materiály, cirkulární ekonomika)

Plánované typy operací

- Strategický projekt
- Tematická výzva
- Zjednodušené schéma



Strategický projekt	Stručný popis	Nositel	MST
CirkArena – Circular Economy R&D Centre	Vytvoření vědecké infrastruktury, výzkumně-vývojového centra pro cirkulární ekonomiku a kompetenčního centra, v němž budou soustředěny vědecké, výzkumné a vývojové kapacity včetně systému národních referenčních laboratoří pro strategickou výzkumnou agendu centra.	MATERIÁLOVÝ A METALURGICKÝ VÝZKUM s.r.o.	I. pilíř
Tematická výzva	Stručný popis	Příjemce	MST
Místní transformace	Podpora projektů s transformačním dopadem na konkrétní lokalitu s vazbou na podporované oblasti FST.	Kraj, obce, podnikatelské subjekty	I. pilíř
Zjednodušené schéma	Stručný popis	Nositel	MST
Cirkulární voucher	Cirkulární skeny zaměřené na analýzu stávajícího stavu z evidenčních a svozových dat obcí apod. a následná příprava změnového projektu.	Moravskoslezský kraj	I. pilíř
Podpora přípravy projektové dokumentace	Podpora přípravy projektů obcí směřujících do oblastí ve vazbě na podporovaná témata Fondu pro spravedlivou transformaci – cirkulární ekonomika, čistá energie, revitalizace území a sociální infrastruktura.	Moravskoslezský kraj	I. pilíř



5. Územní řešení

Pro zacílení intervence a prostředků do konkrétního území, které je nejvíce postiženo útlumem těžby a ekonomickou transformací, je žádoucí využít tzv. územní řešení.

Prakticky to znamená, že si zástupci předem definovaného území navrhnou soubor provázaných, synergických či komplementárních projektů, které budou v průběhu programového období 2021-2027 (2029) realizovat. Vycházejí přitom z témat (programů), která jsou podporována z Fondu pro spravedlivou transformaci a zároveň se řídí strategií pro dané území.

POHO KARVINSKO 2030

Nositel

Moravskoslezský kraj, MSID a. s.

Potřeba

Resocializace území pohornické krajiny (POHO2030) po ukončení těžby, jeho přeměna na ekonomicky aktivní a pro veřejnost atraktivní území v souladu s rozvojovými záměry obcí, měst a dalších významných aktérů v území.

Prostorové vymezení území

Pohornická krajina se rozprostírá na území správních obvodů obcí Karviná, Havířov, Orlová, Doubrava, Horní Suchá, a Stonava a zahrnuje celkem 19 k.ú.: Karviná: **Karviná** Doly, Darkov, Karviná-město, Ráj, Louky nad Olší, Staré město u Karviné, **Doubrava:** Doubrava u Orlové, **Orlová:** Orlová, Lazy u Orlové, Poruba u Orlové, Horní Lutyně, **Havířov:** Dolní Suchá, Prostřední Suchá, Havířov-město, Bludovice, Dolní Datyně, Šumbark, **Stonava:** Stonava, **Horní Suchá:** Horní Suchá Území spadá pod správu 3 obcí s rozšířenou působností (ORP Karviná, ORP Havířov a ORP Orlová).

Cíl územního řešení

Cíle vychází ze široce přijaté Koncepce rozvoje Pohornické krajiny do roku 2030. Primárně Koncepce řeší zprostupnění krajiny a vytvoření podmínek pro

kvalitativní změny v území, které bylo v minulosti více či méně postiženo těžbou. Širším cílem je návrh a posouzení možného dalšího rozvoje regionu a příprava podmínek pro nové využití území.

Příklady podporovaných opatření

A) Nové udržitelné využití území

- Inovativní projekty zaměřené na výzkum a vývoj nových technologií souvisejících s přechodem na klimaticky odolné a uhlíkově neutrální hospodářství, které budou zahrnovat využití původních objektů nebo výstavbu nových k tomuto účelu, poskytování služeb průmyslovému sektoru a předávání i šíření know-how (vzdělávací a osvětové aktivity).
- Regenerace a nové využití ploch a objektů prostřednictvím výstavby základní infrastruktury s upřednostněním takových prvků, které povedou primárně k budoucímu rozvoji uhlíkově neutrálních technologií a provozů, zakládání zelené infrastruktury a infrastruktury pro hospodaření s dešťovými vodami, rekonstrukce objektů k dalšímu užívání s využitím postupů snižujících jejich energetickou náročnost a zvyšujících klimatickou odolnost.
- Investice do digitálního propojení a do digitálních inovací.
- Oživování sídelních center, zatraktivnění veřejných prostranství, jejich přizpůsobení aktuální poptávce a změnám využívání s akcentem na vysokou úroveň designu se zapojením KKP dle principů Nového Evropského Bauhausu a s přihlédnutím ke zvyšování odolnosti veřejného prostoru vůči změnám klimatu.
- Přeměna antropogenních ploch nevhodných k dalšímu využívání na přírodě blízký stav odpovídající místním podmínkám, nebo na plochy využitelné k volnočasovým, sportovním a kulturním aktivitám (parky, workoutová hřiště, pikniková místa, prostory pro kulturní aktivity apod.).



- Udržitelné využívání a péče o přírodní plochy vzniklé v důsledku hornické činnosti (tzv. obnovní management), obnova a údržba krajinných prvků úzce vázaných na pohornickou krajinu.
- Revitalizace a konverze objektů a ploch s kulturně historickou hodnotou včetně programové náplně (expoziční, informační prvky apod.), obnova památných míst, podpora aktivit k zachování identity hornických komunit včetně záchrany a podpory hmotného a nehmotného kulturního dědictví, zakládání souvisejících prvků návštěvnické infrastruktury pro udržitelný cestovní ruch.
- Propojení a zpřístupnění pohornické krajiny, zejména stávajících krajinných, industriálních a kulturních hodnot formou cyklostezek, stezek pro pěší nebo s využitím stávajících kolejových spojení (vleček), odstraňování bariér v krajině, investice do inteligentní a udržitelné místní mobility.

B) Nové podnikání a podpora kompetencí

- Rozšíření nabídky atraktivních podnikatelských nemovitostí.
- Tvorba nových pracovních míst.
- Tvorba nových vzdělávacích programů pro všechny cílové skupiny zejména v oborech s vyšší přidanou hodnotou a v nových oborech, posílení jejich internacionalizace a zapojení regionálních partnerů s využitím kreativního učení.
- Rozvoj podnikatelských kompetencí a ochoty k samostatnému podnikání formou integrace do výuky na školách, poradenství, koučinku, akceleračních programů, networkingu, soutěžních a inspirativních akcí, sdílených dílen a laboratoří.
- Posílení segmentu znalostní ekonomiky prostřednictvím podpory kulturních a kreativních průmyslů, podpory talentů, kreativního učení a zabránění braindrain z území vytvářením nových atraktivních pracovních míst a sdílených míst pro podporu kreativity.
- Zakládání nových podniků s důrazem na klimatickou neutralitu, oběhové

hospodářství, pevné vazbě na místní potenciál, podpoře jeho konkurenceschopnosti a vytváření zázemí pro tyto podniky.

- Podpora integrace zahraničních expertů
- Zvyšování kvalifikace (re/upskilling) a posilování mobility pracovní síly.
- Podpora společenské odpovědnosti firem.

Více informací na www.poho2030.cz

Specifický mix intervencí pro území, který umožní realizaci územního řešení

S ohledem na existující vazby v území, které tvoří jeho identitu nebo naopak na vazby, které byly v důsledku historického vývoje spojeného s těžbou uhlí uměle přerušeny je potřeba do realizace územního řešení zapojit intervence působící v jednotlivých lokalitách synergicky respektive komplementárně.

Realizace projektů tedy bude vyžadovat zapojení více programů definovaných tímto Transformačním plánem a jimi podporovaných opatření. Zejména se bude jednat o programy Nová energie, Nové využití území, Nové podnikání. Tyto zdroje budou kombinovány s dalšími jako jsou OP ŽP, OP TAK, Modernizační fond. S ohledem na význam a jedinečnost Pohornické krajiny mohou některým řešením přispět projekty financované z unijních programů EU (zejména Horizon 2020, RFCS, LIFE).

V rámci intervenční logiky je potřeba vzít v úvahu, že území POHO KARVINSKO 2030 není izolované a přesah plánovaných aktivit bude mít vliv na území za jeho hranicemi. Je tedy potřeba hledat možné pozitivní vazby. Příkladem může být synergie s dalším plánovaným rozvojem DOV, který představuje úspěšnou konverzi industriálního dědictví, a vzájemné propojení (např. společné projekty) mohou pomoci v rozvoji podobných projektů v Pohornické krajině.

Podobně může rozvoj atraktivních podnikatelských projektů zaměřených na nové technologie nebo jedinečné volnočasové a zábavní projekty přispět k



postupnému zatraktivnění území Karviné, Havířova nebo Orlové. Rovněž rozvoj výroby energie z OZE a dalších zdrojů na území POHO KARVINSKO 2030 je možné využít pro spotřebu v okolních Městech a obcích. Tím aktivity územního řešení POHO KARVINSKO 2030 pomohou řešit postupnou žádoucí decentralizaci zásobování energiemi a zvyšování nízkoemisního standardu v širším území.

Předpokládané náklady:

- Předprojektová příprava – studie (zpracování architektonické studie, studie proveditelnosti, náklady na participativní přípravu záměrů se zapojením veřejnosti).
- Projektová příprava (zpracování dokumentace všech stupňů).
- Stavební a terénní práce včetně demolic nepotřebných objektů (mimo objekty určených k likvidaci v rámci sanačně likvidačních prací).
- Nezbytné přeložky sítí.
- Výsadby, zakládání zelených ploch, revitalizace vodních ploch.
- Nezbytný mobiliář (lavičky, odpočinková místa, přístřešky, odpadové hospodářství apod.).
- Související neinvestiční náklady jako jsou informační prvky, základní vzdělávací programy a pomůcky, akce pro veřejnost.
- Nákup nemovitosti (s omezením do 10, resp. 15 % CZV u nákupu pozemku).
- Provozní náklady v pilotním provozu.
- Mzdové náklady v případně neinvestičních projektech.

POHO JIH

Nositel

Moravskoslezský kraj, MSID a. s.

Potřeba

Resocializace krajiny poznamenané aktivní těžbou černého uhlí na dole Útlum – Jih (bývalý Důl Paskov) a nezprovozněným dolem Frenštát, který byl po dlouhá desetiletí udržován v tzv. konzervačním režimu. Obě tyto lokality se vyrovnávají s negativními aspekty těžebního průmyslu a s

novými požadavky vyplývajícími z procesu transformace regionu.

Prostorové vymezení území

Územní řešení JIH pokrývá 12 katastrálních území, z nichž 8 je postiženo následky činnosti dolu Útlum – Jih a 4 byly zasaženy vlivem Dolu Frenštát:

Útlum - Jih

Staříč – k.ú. Staříč, Sviadnov – k.ú. Sviadnov, Paskov – k.ú. Paskov, Řepiště – k.ú. Řepiště, Frýdek-Místek - k.ú. Chlebovice, Fryčovice – k.ú. Fryčovice, Žabeň – k.ú. Žabeň, Krmelín – k.ú. Krmelín, Brušperk – k.ú. Brušperk

Frenštát

Frenštát pod Radhoštěm - k.ú. Frenštát pod Radhoštěm, Trojanovice - k.ú. Trojanovice, Tichá - k.ú. Tichá na Moravě, Kunčice pod Ondřejníkem - k.ú. Kunčice pod Ondřejníkem

Příklady podporovaných opatření

A) Nové udržitelné využití území

- Inovativní projekty zaměřené na výzkum a vývoj nových technologií souvisejících s přechodem na uhlíkově neutrální hospodářství, které budou zahrnovat využití původních objektů nebo výstavbu nových k tomuto účelu, vč. poskytování služeb průmyslovému sektoru a předávání i šíření know-how formou vzdělávacích a osvětových aktivit.
- Regenerace a nové využití ploch a objektů po těžbě a po průmyslové činnosti prostřednictvím výstavby základní infrastruktury s upřednostněním prvků vedoucích k rozvoji uhlíkově neutrálních technologií a provozů, zakládání zelené infrastruktury a infrastruktury pro hospodaření s dešťovými vodami, rekonstrukce objektů k dalšímu užívání s využitím postupů snižujících jejich energetickou náročnost a zvyšujících klimatickou odolnost.
- Investice do digitálního propojení a do digitálních inovací.
- Oživování sídelních center, zatraktivnění veřejných prostranství, jejich přizpůsobení aktuální poptávce a



změněnám využívání s akcentem na vysokou úroveň designu se zapojením KKP dle principů Nového Evropského Bauhausu a s přihlédnutím ke zvyšování odolnosti veřejného prostoru vůči změněnám klimatu.

- Přeměna antropogenních ploch nevhodných k dalšímu využívání na přírodě blízký stav odpovídající místním přírodním podmínkám, nebo na plochy využitelné k volnočasovým, sportovním a kulturním aktivitám (parky, sportoviště, veřejné zahrady, přírodní amfiteátry apod.).
- Udržitelné využívání a péče o přírodní plochy vzniklé v důsledku činností vázaných na těžební průmysl (tzv. obnovní management), obnova a údržba krajinných prvků degradovaných vlivem činností souvisejících s těžbou či přípravou na těžbu, revitalizace vodních ploch zdevastovaných těžbou.
- Revitalizace a konverze objektů a ploch s kulturně historickou hodnotou včetně programové náplně (expoziční, informační prvky apod.), obnova památných míst, podpora aktivit k zachování identity hornických komunit včetně záchrany a podpory hmotného a nehmotného kulturního dědictví, zakládání souvisejících prvků návštěvnické infrastruktury pro udržitelný cestovní ruch.
- Propojení a zpřístupnění krajiny, zejména stávajících krajinných, industriálních a kulturních hodnot formou cyklostezek, stezek pro pěší nebo s využitím stávajících kolejových vleček, překlenování bariér v krajině, investice do inteligentní a udržitelné místní mobility.

B) Nové podnikání a podpora kompetencí

- Rozšíření nabídky atraktivních podnikatelských nemovitostí.
- Tvorba nových pracovních míst.
- Tvorba nových vzdělávacích programů pro všechny cílové skupiny zejména v nových oborech a oborech s vyšší přidanou hodnotou, posílení internacionalizace a zapojení regionálních partnerů s využitím kreativního učení.
- Rozvoj podnikatelských kompetencí a ochoty k samostatnému podnikání formou integrace do výuky na školách, poradenství, koučinku, akceleračních programů, networkingu, soutěžních a inspirativních akcí, sdílených dílen a laboratoří.
- Posílení segmentu znalostní ekonomiky prostřednictvím podpory kulturních a kreativních průmyslů, podpory talentů, kreativního učení a zabránění braindrain z území vytvářením nových atraktivních pracovních míst a sdílených míst pro podporu kreativity.
- Zakládání nových podniků s důrazem na klimatickou neutralitu, oběhové hospodářství, pevné vazbě na místní potenciál, podpoře jeho konkurenceschopnosti a vytváření zázemí pro tyto podniky.
- Podpora integrace zahraničních expertů
- Zvyšování kvalifikace (re/upskilling) a posilování mobility pracovní síly
- Podpora společenské odpovědnosti firem.

Předpokládané náklady:

- Předprojektová příprava – studie (zpracování architektonické studie, studie proveditelnosti, náklady na participativní přípravu záměrů se zapojením veřejnosti).
- Projektová příprava (zpracování dokumentace všech stupňů).
- Stavební a terénní práce včetně demolic nepotřebných objektů (mimo objekty určených k likvidaci v rámci sanačně likvidačních prací).
- Nezbytné přeložky sítí.
- Výsadby, zakládání zelených ploch, revitalizace vodních ploch.
- Nezbytný mobiliář (lavičky, odpočinková místa, přístřešky, odpadové hospodářství apod.).
- Související neinvestiční náklady jako jsou informační prvky, základní vzdělávací programy a pomůcky, akce pro veřejnost.
- Nákup nemovitosti (s omezením do 10, resp. 15 % CZV u nákupu pozemku).
- Provozní náklady v pilotním provozu
- Mzdové náklady v případně neinvestičních projektů.



6. Síťové řešení

Pro zacílení intervence a prostředků do konkrétní oblasti, která se pojí s útlumem těžby a transformací regionu, lze využít jako typ operace síťové řešení.

Síťové řešení odkazuje k předem definovanému výrobnímu procesu, systému či síti, v rámci nichž jsou definovány jednotlivé části, přičemž každá část může mít jiného nositele. Pro některé intervence nemusí být dokonce konkrétní nositele známi a je možné v určitých aktivitách tohoto systému soutěžit například o nejlepší možné řešení.

VODÍKOVÉ ÚDOLÍ MORAVKOSLEZSKÉHO KRAJE

Nositel

Moravskoslezský kraj

Alokace

1 000 000 000 Kč

Potřeba

Moravskoslezský kraj ve své ambici celkové dekarbonizace regionu jako reakci na své průmyslového dědictví pokládá vodík a vodíkové technologie za jedny z klíčových prvků k naplnění procesu své celkové tranzice.

Jako výchozí stav je považována deklaratorní spolupráce kraje a statutárního města Ostravy na rozvoji vodíkových technologií v dopravě z roku 2018 a iniciované zavádění vodíkové mobility v závazku veřejné služby obou subjektů do roku 2023.

Pro plnohodnotné pokrytí řetězce – od technologií, výroby, skladování, infrastruktury a používání, včetně logistiky a aspektů zajištění kvality a čistoty vodíku existuje řada projektů privátního sektoru doložená a reflektována v předregistračních výzvách Modernizačního fondu, dostupné absorpční kapacitě Fondu pro spravedlivou transformaci či jiných programech, které byly využity pro nastavení alokace jednotlivých aktivit síťového řešení.

Cíl síťového řešení

Za účelem dekarbonizace regionu chce kraj vytvořit a využít komplexní nástroj, který nastartuje zcela nový ekonomicko-průmyslový segment regionálního hospodářství, jehož společným jmenovatelem je využití vodíku jako alternativního zdroje i suroviny, a iniciovat tak vznik provázaného ekosystému vzájemných synergií, na jehož výstupu bude plynulá výroba i spotřeba vodíku jako plnohodnotné součásti moderního průmyslového a energetického mixu kraje.

Aby se vodík stal ekonomicky životaschopným nositelem nového sektoru hospodářství, musí klesat i cena samotných vodíkových technologií. Je v zájmu kraje urychlit technologický pokrok, zajistit dostatečné množství vodíku a dostupnost technologií pro výrobu a používání vodíku potřebných pro přechod některých odvětví. Moravskoslezský kraj proto připravuje vlastní vodíkovou strategii, která bude zaměřena na podporu budování komplexních dodavatelských řetězců propojující výrobce se spotřebiteli.

Transformační přínos je spatřován zejména v podpoře využití vodíku, coby nízkemisního zdroje a jednoho z nositelů celkové dekarbonizace průmyslového a energetického hospodářství kraje, a dále ve vytvoření nového, progresivního a inovativního průmyslového odvětví, které povede ke tvorbě nových pracovních míst a hospodářskému růstu.

Příklady podporovaných opatření

A) Věda, výzkum, inovace a vzdělávání

- Podpora vývoje a inovací technologických řešení v celém procesu souvisejícím s výrobou a spotřebou vodíku a s ohledem na bezpečnost používání těchto technologií, vč. prototypových řešení technologií a komponent zvyšujících efektivitu a účinnost nebo konkurenceschopnost.
- Investice do měřicích a monitorovacích technologií v průmyslových provozech pro pilotní, či demonstrační projekty.



- Podpora aplikovaného výzkumu v udržitelných technologiích výroby, efektivních způsobů zásobování, zdokonalování palivových článků, netradičních forem zdrojů výroby, pokročilých systémů pro kompresi.
- Pilotní a testovací aplikace v průmyslu.
- Vznik nových učebních oborů se zaměřením na vodíkové technologie ve spolupráci s průmyslovými partnery.
- Systematické vzdělávání v oblasti vodíkových technologií.
- Šíření nejnovějších poznatků v oblasti vývoje a výzkumu.

Nositel

společnosti s inovačním potenciálem, veřejné výzkumné instituce, školská zařízení

Výstupy

- Podpora konkurenceschopnosti, inovačního ekosystému a subjektů výrobního i distribučního řetězce.
- Podpora spolupráce výzkumných institucí a průmyslových firem.
- Zavádění inovativních vodíkových technologií do praxe a podpora start-upového prostředí.
- Podpora inovací a zvýšení potenciálu přijetí nových technologií.
- Vliv na zaměstnanost (zvýšování kvalifikace a rekvalifikace).
- Počet certifikovaných techniků a nově proškolených lidí v oblasti vodíku.
- Počet absolventů ve VŠ a SŠ oborech týkajících se vodíkových technologií.
- Nastartování komplexního programu vzdělávání v oblasti vodíkových technologií.
- Zvýšení povědomí o možnostech využití vodíkových technologií v rámci odborné i široké veřejnosti.

B) Výroba, skladování a infrastruktura

- Instalace a rozšiřování kapacity technologií spojených s produkcí vodíku, vč. solitérní výroby v místě a zařízení pro zabezpečení, měření a monitorování.
- Výrobní uzly, pořizování a implementace technologií pro skupinové přeměny vodíku.

- Distribuční uzly, vč. infrastruktury pro výdej vodíku a posilování přenosové soustavy, přepravníky a projekty pružné přepravy zásobování „just in time“.
- Budování a výstavba distribuční sítě pro přepravu vodíku, vč. produktovodů a vodíkových dopravních cest, či rozvodných sítí.
- Výroba vodíku z alternativních zdrojů energie.
- Technologie pro zvyšování účinnosti výrobních procesů a technologie čištění, zachycování uhlíku a jeho ukládání.
- Výstavba či přeměna uložišť, zařízení pro deponování vodíku.

Nositel

zástupci soukromého a veřejného sektoru, kteří mají relevanci pro výrobu, skladování a infrastrukturu v oblasti vodíku

Výstupy

- Podpora rozvoje infrastruktury spojené s produkcí vodíku.
- Snížení emisní zátěže v regionu.
- Zabezpečení plynulého a komplexního provozu flotily vozidel na bázi dostupné a logicky provázané infrastruktury v systému regionální dopravní obslužnosti.
- Maximalizace objemu výroby a spotřeby vodíku.
- Zvýšení počtu organizací zapojených do vodíkového hodnotového řetězce.
- Decentralizovaná výroba vodíku a koncentrace zdrojů pro možnosti dálkové přepravy.
- Podpora tzv. „sector coupling“ a vznik synergií privátního a veřejného sektoru.
- Nastartování procesu celkové dekarbonizace dopravního sektoru.

C) Využití vodíku a vodíkových technologií pro průmysl

- Nahrazování šedého vodíku v průmyslovém procesu.
- Využití vodíku v průmyslu jako náhrada koksu.
- Využití vodíku pro výrobu průmyslového tepla v technologických procesech.
- Využití přebytku vodíku z výroby do procesu distribučního řetězce,



technologie pro přimíchávání a pilotní instalace do lokálních rozvodů.

Nositel

zástupci soukromého sektoru, a firem s účastí veřejného sektoru, kteří mají relevanci pro využití vodíku a vodíkových technologií v průmyslu

Výstupy

- Náhrada fosilních paliv v průmyslových procesech.
- Snížení emisní stopy a množství skleníkových plynů.
- Snižování podílu ropných frakcí při výrobních procesech.
- Zvyšování efektivity výrobních procesů pracujících s vodíkem jako druhotnou nebo vedlejší surovinou, či produktem.

D) Využití vodíku a vodíkových technologií pro energetiku

- Využití vodíku při výrobě elektřiny a tepla v kogeneračních jednotkách s palivovými články.
- Sezónní akumulace a technologie pro akumulaci.
- Propojování elektroenergetiky a plynárenství.
- Využití přebytků elektřiny v elektrizační soustavě pro uložení do vodíku a využití vodíku jako media k ukládání energie.
- Technologie pro snižování obsahu fosilních paliv, injektáže do rozvodných soustav.

Nositel

zástupci soukromého a veřejného sektoru, a firem s účastí veřejného sektoru, kteří mají relevanci pro využití vodíku a vodíkových technologií pro energetiku

Výstupy

- Náhrada fosilních paliv v energetických procesech a celkové snížení energetické náročnosti procesů v návazných výroбах.
- Snížení emisní stopy a množství skleníkových plynů.

- Zvýšení energetické bezpečnosti a soběstačnosti kraje
- Efektivní a účinné hospodaření s přebytky energie.

E) Vodíková mobilita (pilotáž)

- Pořizování dopravních prostředků na vodíkový pohon (veřejná, osobní i nákladní doprava).
- Obměna, náhrada a rozvoj vozových flotil s vozidly poháněné vodíkem.
- Pořizování vozidel veřejných služeb, manipulační techniky a užitkových vozidel.
- Budování či rozšiřování sítě vodíkových plnicích stanic a nezbytných výrobních kapacit pro spotřebu v místě
- Pořizování komponentů pro vodíková vozidla, vč. nezbytné infrastrukturní části.

Nositel

zástupci soukromého a veřejného sektoru, kteří mají relevanci pro vodíkovou mobilitu

Výstupy

- Redukce emisní, uhlíkové a hlukové stopy z dopravy
- Potenciální úspora provozních nákladů zejména ve veřejné dopravě.
- Podpora penetrace vodíkových vozidel jako plnohodnotné součásti dopravního systému.
- Podpora prioritizace nákupu vozidel na vodíkový pohon.
- Maximalizace spotřeby vodíku jako náhrady fosilních paliv.
- Vznik a pokrytí komunikačních tahů pro plnou obslužnost vozidel v dojezdových vzdálenostech spotřeby pro pokrytí v místě i v rámci vnitrostátní sítě a napojení na mezinárodní síť.
- Vznik dostatečně husté sítě veřejné infrastruktury plnicích stanic pro plynulý rozvoj vodíkové mobility.
- Stimulace poptávky po vozidlech a zařízeních spojených s vodíkovými technologiemi.
- Propojení kraje v systému Hydrogen Roadmap Europe a zanesení do standardních tranzitních tras na úrovni EU.



7. Finanční nástroj

Nositel

Moravskoslezský kraj/ČMZRB

Alokace

Kombinace zdrojů z OP ST + kapitálové vstupy

Potřeba

V reakci na potřebu financovat transformaci kraje má MSK ambici vytvořit nový finanční nástroj, primárně zaměřený na kapitálové vstupy. Za tímto účelem buď vznikne nový alternativní investiční fond pro transformaci MSK založený a vlastněný Moravskoslezským krajem, nebo budou využity možnosti a existující fondy Českomoravské záruční a rozvojové banky. Předpokládá se rovněž úzká spolupráce s Evropskou investiční bankou a využití možností II. a III. pilíře Mechanismu spravedlivé transformace (program InvestEU a Úvěrový nástroj pro veřejný sektor).

Moravskoslezský kraj má zkušenosti s fungováním finančního nástroje Jessica, který byl zřízen v rámci Regionálního operačního programu NUTS II Moravskoslezsko v období 2007–2013 a následně převeden na Moravskoslezský kraj, který tento úvěrový finanční nástroj poskytuje na rozvojové projekty v území MSK a dále rozvíjí.

Cíl síťového řešení

MSK chce využít unikátní šanci účelně využít část zdrojů EU (FST), které díky svému revolvingovému charakteru mohou při úspěšné implementaci FN zůstat na regionální úrovni a být použity k dalším investičním pobídkám do budoucna. Vytvořením vhodných investičních struktur a zapojením externích zdrojů mohou tyto zdroje zvýšit celkovou disponibilní sumu prostředků pro investice do ekonomiky, mohou podpořit hospodářský růst, tvorbu nových pracovních míst atd.

Zároveň MSK vnímá nutnost nastavení FN tak, aby nevytěsňovaly komerční financování, ale naopak přispívaly k

aktivizaci dalších zdrojů použitelných k financování projektů/investic.

Kapitolové vstupy, coby preferovaná forma finančního nástroje, je důležitá pro to, aby MSK mohl účinně intervenovat zejména na území postiženém těžbou, které je dnes ve vlastnictví státu a soukromých společností, kraj či města vlastní pouze malou část území. Pro další rozvoj oblasti je velmi žádoucí, aby kraj v roli veřejného developera v území disponoval i finančním nástrojem, který umožní intervenovat ekvitním či kvazi-ekvitním financováním (například pro investice do účelově vytvořených společností pro revitalizaci brownfieldů po těžbě).

V rámci prioritních témat Transformačního plánu MSK je perspektivní použít finanční nástroj pro tato témata:

- Nová energie
- Zelený průmysl
- Nové podnikání
- Inovační ekosystém
- Digitální a kreativní region
- Cirkulární ekonomika

Pro úspěšné zavedení nového finančního nástroje se počítá s vytvořením dostatečné institucionální a znalostní kapacity přímo v regionu, se zpracováním předběžného posouzení, následně investiční politiky, jež upřesní nastavení intervencí jak v zaměření, tak vhodné formě, s cílem zajistit maximální efektivitu tohoto nástroje.



8. SHRUTÍ, ZÁVĚR

Dosažení cílů Zelené dohody pro Evropu a související legislativy spojené s dosahováním klimaticky neutrální ekonomiky bude vyžadovat významné investice. Na tento fakt reaguje Evropská unie zacílením Víceletého finančního rámce a zřízením novým finančních nástrojů na podporu transformace.

Transformaci uhelných regionů má dopomoci Mechanismus spravedlivé transformace. V České republice jsou ze strany Evropské komise i vlády ČR identifikovány tři strukturálně postižené regiony, do kterých by měly primárně být směřovány evropské a národní zdroje. Jsou jimi Karlovarský, Ústecký a Moravskoslezský kraj.

Transformační plán Moravskoslezského kraje má ambici na základě shody v regionu nasměřovat finanční zdroje z Mechanismu pro spravedlivou transformaci do prioritních témat a území, která budou v nadcházejících letech transformována.

Zároveň je dokument základem pro tvorbu Plánu spravedlivé územní transformace a Operačního programu Spravedlivá transformace, který bude mít jednu prioritní osu určenou pro Moravskoslezský kraj. Se zohledněním priorit kraje dokument navrhuje 8 tematických programů, do kterých budou zdroje z Mechanismu pro spravedlivou transformaci směřovány.



9. PŘÍLOHY

PŘÍLOHA Č. 1 SEZNAM ZKRATEK

CO₂ – Oxid uhličitý

CZT – Centrální zásobování teplem

ČMZRB – Českomoravská záruční a rozvojová banka

DOV – Dolní oblast Vítkovice

EFRR – Evropský fond pro regionální rozvoj

EIB – Evropská investiční banka

EK – Evropská komise

ESF+ – Evropský sociální fond+

ESIF – Evropské strukturální a investiční fondy

EU – Evropská unie

EU ETS – Systém Evropské unie pro obchodování s emisemi

FNO – Fakultní nemocnice Ostrava

FST – Fond pro spravedlivou transformaci

FVE – Fotovoltaická elektrárna

ICT – Informační a komunikační technologie

IROP – Integrovaný regionální operační program

MSK – Moravskoslezský kraj

MVE – Malá vodní elektrárna

NGEu – Nástroj na podporu ekonomického oživení EU (Next Generation EU)

NNO – Nestátní nezisková organizace

NPO – Národní plán obnovy

NUTS – Územní celky vytvořené pro statistické účely Eurostatu pro porovnání a analýzu ekonomických ukazatelů

MdF – Modernizační fond

MEC – Moravskoslezské energetické centrum

MPO – Ministerstvo průmyslu a obchodu ČR

MSIC – Moravskoslezské inovační centrum

MSID – Moravskoslezské investice a development

MSK – Moravskoslezský kraj

MSP – Malý a střední podnik

MST – Mechanismus spravedlivé transformace

NDT – Národní dotační tituly

OP – Operační program

OP ŽP – Operační program Životní prostředí

OP Z+ – Operační program zaměstnanost+

OP TAK – Operační program Technologie a aplikace pro konkurenceschopnost

OSN – Organizace spojených národů

OZE – Obnovitelné zdroje energie

PSÚT – Plán spravedlivé územní transformace

RCO – Společné ukazatele výstupů regionální politiky

RCR – Společné ukazatele výsledků regionální politiky

RFCS – Výzkumný fond pro uhlí a ocel

RIS MSK – Regionální inovační strategie

SRK – Strategie rozvoje MSK 2019-2027

SRR ČR – Strategie regionální rozvoje ČR

VaV – Věda a výzkum

VVI – Věda, výzkum a inovace

VFR – Víceletý finanční rámec Evropské unie

VtE – Větrná elektrárna



PŘÍLOHA Č. 2 SOULAD PROGRAMŮ SE STRATEGICKÝMI DOKUMENTY A OBLASTMI PODPORY MST

Program č. 1 NOVÁ ENERGIE

Soulad se Strategií rozvoje Moravskoslezského kraje 2019-2027

4.6 Nová energetika

5.3 Přechod k nízkouhlíkové a bezemisní dopravě

Soulad se Strategií hospodářské restrukturalizace Ústeckého, Moravskoslezského a Karlovarského kraje

F.3 Transformace energetiky ve strukturálně postižených krajích, využití nových příležitostí

G.1 Dopravně propojit území tam, kde dochází k signifikantní bariéře pro rozvoj a růst

Soulad s I. pilířem MST: Fond pro spravedlivou transformaci

- d) investice do zavádění technologií, systémů a infrastruktur pro cenově dostupnou čistou energii, včetně technologií pro skladování energie, a do snižování emisí skleníkových plynů
- db) investice do inteligentní a udržitelné místní mobility, včetně dekarbonizace sektoru místní dopravy a jeho infrastruktury

Soulad s II. pilířem MST: Schéma spravedlivé transformace Programu InvestEU

- a) rozvoj odvětví energetiky v souladu s prioritami energetické unie, včetně zabezpečení dodávek energie a přechodu na čistou energii, a se závazky přijatými v rámci Agendy pro udržitelný rozvoj 2030 a Pařížské dohody o změně klimatu

Soulad s III. pilířem MST: Úvěrový nástroj pro veřejný sektor

- a) investice do obnovitelných zdrojů energie
- b) investice do zelené a udržitelné mobility včetně propagace zeleného vodíku
- g) opatření v oblasti čisté energie a energetické účinnosti, včetně renovací a přestaveb budov

Program č. 2 NOVÉ VYUŽITÍ ÚZEMÍ

Soulad se Strategií rozvoje Moravskoslezského kraje 2019-2027

1.2 Vznik a růst firem

4.3 Adaptace na dopady klimatické změny

4.4 Šetrné využívání krajiny

6.1 Kulturní a přírodní dědictví

6.2 Živá kultura a kreativita

6.3 Komunity a veřejné prostory

Soulad se Strategií hospodářské restrukturalizace Ústeckého, Moravskoslezského a Karlovarského kraje

B.2 Nabídka kvalitních a dostupných průmyslových/podnikatelských nemovitostí

F.1 Revitalizovat a regenerovat území silně zasažené těžební a průmyslovou činností

F.2 Regenerovat rozvojová, deprivovaná nebo periferní území v sídlech s vysokou koncentrací obyvatel



Soulad s I. pilířem MST: Fond pro spravedlivou transformaci

- f) investice do obnovy a dekontaminace lokalit typu brownfield (brownfield site), rekultivace půdy, a kde je to nezbytné také do zelené infrastruktury, a projektů pro nové využití s přihlédnutím k principu „znečišťovatel platí“
- + investice do zachování identity hornických komunit včetně hmotného a nehmotného důlního dědictví a kultury
- + investice do udržitelného cestovního ruchu, pokud je to nezbytné

Soulad s II. pilířem MST: Schéma spravedlivé transformace Programu InvestEU

- c) životní prostředí a zdroje
- h) kulturní a tvůrčí odvětví, kulturní dědictví, média, audiovizuální odvětví, novinářská práce a tisk, mimo jiné zejména prostřednictvím rozvoje nových technologií, využívání digitálních technologií a technologického řízení práv duševního vlastnictví
- i) cestovní ruch
- j) rekultivace průmyslových zón (včetně kontaminovaných lokalit) a obnova jejich udržitelného využívání

Soulad s III. pilířem MST: Úvěrový nástroj pro veřejný sektor

- h) investice do městské obnovy a regenerace
- j) rekultivace a dekontaminace půdy a ekosystému při dodržování principu znečišťovatel platí
- k) podpora biodiverzity
- m) podpora sociální infrastruktury, včetně pečovatelských zařízení a sociálního bydlení
- n) podpora řešení vedoucích k větší odolnosti infrastruktury vůči ekologickým katastrofám, zejména těm způsobeným klimatickou změnou

Program č. 3 ZELENÝ PRŮMYSL

Soulad se Strategií rozvoje Moravskoslezského kraje 2019-2027

- 1.5 Velké firmy
- 4.6 Energetika

Soulad se Strategií hospodářské restrukturalizace Ústeckého, Moravskoslezského a Karlovarského kraje

- A.4 Stabilizace a rozvoj stávajících velkých firem

Soulad s I. pilířem MST: Fond pro spravedlivou transformaci

- a) produktivní investice do malých a středních podniků, včetně mikropodniků a začínajících podniků, které vedou k hospodářské diverzifikaci, modernizaci a přeměně

Soulad s II. pilířem MST: Schéma spravedlivé transformace Programu InvestEU

- c) životní prostředí a zdroje
- e) výzkum, vývoj a inovace
- j) rekultivace průmyslových zón (včetně kontaminovaných lokalit) a obnova jejich udržitelného využívání



Program č. 4 NOVÉ PODNIKÁNÍ

Soulad se Strategií rozvoje Moravskoslezského kraje 2019-2027

- 1.1 Podnikaví lidé
- 1.2 Vznik a růst firem
- 1.3 Podnikatelský a inovační ekosystém

Soulad se Strategií hospodářské restrukturalizace Ústeckého, Moravskoslezského a Karlovarského kraje

- A.1 Růst podniků a jejich pronikání na nové trhy, vyšší odolnost při změnách na trzích
- A.2 Vznik nových firem a jejich větší úspěšnost
- A.3 Vyšší inovační výkonnost ekonomiky, více inovativních firem

Soulad s I. pilířem MST: Fond pro spravedlivou transformaci

- a) produktivní investice do malých a středních podniků, včetně mikropodniků a začínajících podniků, které vedou k hospodářské diverzifikaci, modernizaci a přeměně
- b) investice do zakládání nových podniků, mimo jiné prostřednictvím podnikatelských inkubátorů
a poradenských služeb vedoucích k vytváření pracovních míst

Soulad s II. pilířem MST: Schéma spravedlivé transformace Programu InvestEU

- g) finanční podpora subjektům s nejvýše 499 zaměstnanci, se zvláštním zaměřením na malé a střední podniky a malé společnosti se střední tržní kapitalizací

Program č. 5 KOMPETENTNÍ LIDÉ

Soulad se Strategií rozvoje Moravskoslezského kraje 2019-2027

- 2.1 Kompetence pro život
- 2.3 Kariérové poradenství

Soulad se Strategií hospodářské restrukturalizace Ústeckého, Moravskoslezského a Karlovarského kraje

- D.1 Více lepších pracovních příležitostí (high-skilled)
- D.2 Více obyvatel lépe připravených na práci (medium-skilled)
- D.3 Více obyvatel lépe motivovaných k práci (low-skilled)
- D.4 Více obyvatel lépe připravených a více motivovaných k podnikání

Soulad s I. pilířem MST: Fond pro spravedlivou transformaci

- h) zvyšování kvalifikace/dovedností a rekvalifikace pracovníků a uchazečů o zaměstnání
- i) pomoc uchazečům o zaměstnání při hledání zaměstnání
- j) aktivní začleňování uchazečů o zaměstnání
- l) další aktivity v oblasti vzdělávání a sociálního začleňování, včetně, je-li to řádně odůvodněno, infrastruktury pro účely školicích středisek, zařízení péče o děti a starší osoby, indikované v Plánech spravedlivé transformace v souladu s článkem 7 nařízení o FST
- + aktivity v oblasti vzdělávání a sociálního začleňování, jakož i investic do sociální infrastruktury pro zařízení péče o děti a seniory, či školicí střediska
- + podporování mohou být uchazeči o zaměstnání, kteří přišli o práci v odvětvích zasažených transformací od uhlí zmíněném v PSÚT, i když propuštění pracovníci v tomto regionu nežijí



Soulad s II. pilířem MST: Schéma spravedlivé transformace Programu InvestEU

k) sociální investice, včetně investic na podporu provádění evropského pilíře sociálních práv

Soulad s III. pilířem MST: Úvěrový nástroj pro veřejný sektor

l) podpora prohlubování dovedností, změny kvalifikace, odborné přípravy

Program č. 6 INOVAČNÍ EKOSYSTÉM

Soulad se Strategií rozvoje Moravskoslezského kraje 2019-2027

1.3 Podnikatelský a inovační ekosystém

1.4 Výzkum a vývoj

2.2 Atraktivní vysoké školy

Soulad se Strategií hospodářské restrukturalizace Ústeckého, Moravskoslezského a Karlovarského kraje

C.1 Otevřenější a relevantnější VaV

C.2 Výkonnější a atraktivnější VaV

Soulad s I. pilířem MST: Fond pro spravedlivou transformaci:

c) investice do výzkumu a inovací včetně prostřednictvím univerzit a veřejných výzkumných organizací a podpora přenosu pokročilých technologií

e) investice do digitalizace, digitálních inovací a digitální konektivity

Soulad s II. pilířem MST: Schéma spravedlivé transformace Programu InvestEU

e) výzkum, vývoj a inovace

f) vývoj, zavádění a rozšiřování digitálních technologií a služeb, zejména digitálních technologií a služeb, které přispívají především k cílům programu Digitální Evropa

a) rozvoj obranného průmyslu s cílem přispět ke strategické autonomii Unie

Soulad s III. pilířem MST: Úvěrový nástroj pro veřejný sektor

d) investice do veřejného výzkumu

e) investice do digitalizace

g) opatření v oblasti čisté energie a energetické účinnosti, včetně renovací a přestaveb budov

o) možnost podpory investic do dalších odvětví, jestliže jsou v souladu s přijatými plány spravedlivé územní transformace

Program č. 7 DIGITÁLNÍ A KREATIVNÍ REGION

Soulad se Strategií rozvoje Moravskoslezského kraje 2019-2027

1.1 Podnikaví lidé

5.1 Podpora řešení chytřejšího kraje

6.1 Kulturní a přírodní dědictví

6.2 Živá kultura a kreativita

Soulad se Strategií hospodářské restrukturalizace Ústeckého, Moravskoslezského a Karlovarského kraje

G.2 Zefektivnit řízení a služby veřejné správy pro podnikatele a obyvatele s využitím moderních technologií



Soulad s I. pilířem MST: Fond pro spravedlivou transformaci

- e) investice do digitalizace, digitálních inovací a digitální konektivity

Soulad s II. pilířem MST: Schéma spravedlivé transformace Programu InvestEU

- d) rozvoj infrastruktury pro digitální konektivitu, zejména prostřednictvím projektů na podporu zavádění digitálních sítí s velmi vysokou kapacitou, připojení 5G a zlepšování digitální konektivity a přístupu, především pro venkovské oblasti a okrajové regiony

Soulad s III. pilířem MST: Úvěrový nástroj pro veřejný sektor

- e) investice do digitalizace
- h) investice do městské obnovy a regenerace
- l) podpora prohlubování dovedností, změny kvalifikace, odborné přípravy

Program č. 8 CIRKULÁRNÍ EKONOMIKA

Soulad se Strategií rozvoje Moravskoslezského kraje 2019-2027

- 4.2 Prevence vzniku a využití odpadů
- 4.3 Adaptace na dopady klimatické změny

Soulad s I. pilířem MST: Fond pro spravedlivou transformaci

- g) investice do posílení oběhového hospodářství včetně předcházení vzniku, snižování, účinného využívání zdrojů, opětovného používání, oprav a recyklace odpadu

Soulad s II. pilířem MST: Schéma spravedlivé transformace Programu InvestEU

- c) životní prostředí a zdroje

Soulad s III. pilířem MST: Úvěrový nástroj pro veřejný sektor

- f) investice do infrastruktury inteligentního nakládání s odpady a s vodou
- i) podpora přechodu na oběhové hospodářství



PŘÍLOHA Č. 3 USNESENÍ REGIONÁLNÍ STÁLÉ KONFERENCE MSK ZE DNE 24. 6. 2021

Stanovisko č. 1/15/2021

Rozšířená Regionální stálá konference MSK schvaluje Transformační plán MSK, který bude následně sloužit jako podklad pro nastavování Operačního programu Spravedlivá transformace.

Stanovisko č. 2/15/2021

Rozšířená Regionální stálá konference MSK doporučuje představené strategické projekty k zařazení do Plánu spravedlivé územní transformace (PSÚT) a k financování z Operačního programu Spravedlivá transformace, v této podobě:

1. Strategické projekty s vysokým transformačním potenciálem

Vazba na Transformační plán	Název projektu	Nositel
NOVÁ ENERGIE	Centrum veřejných energetiků	Moravskoslezské energetické centrum, p.o.
NOVÉ VYUŽITÍ ÚZEMÍ	POHO Park	Sdružení pro POHO Park
	MUSEum+	MUSEum+, s.p.o.
	PODOLUPARK Karviná	PDI a.s.
	EDEN Karviná – výzkumný a vzdělávací park	Slezská univerzita v Opavě
KOMPETENTNÍ LIDÉ	Technologická a podnikatelská akademie a digitální, inovační a mediální laboratoř	Moravskoslezský kraj
	Education District	Dolní oblast Vítkovice, z.s.
	CEPIS - „Centrum podnikání, profesních a mezinárodních studií“	Slezská univerzita v Opavě
	TRAUTOM – KOMPETENCE PRO 21. STOLETÍ	Moravskoslezský pakt zaměstnanosti, z.s.
INOVAČNÍ EKOSYSTÉM	Life & Environment Research Center Ostrava	Ostravská univerzita
	REFRESH	VŠB-TUO
CIRKULÁRNÍ EKONOMIKA	CirkArena - Circular Economy R&D Centre	Materiálový a metalurgický výzkum s.r.o.
DIGITÁLNÍ A KREATIVNÍ REGION	Černá kostka – Centrum digitalizace, vědy a inovací	Moravskoslezský kraj



2. **Strategické projekty firem:** s doporučením na využití tematické výzvy pro produktivní investice s vazbou na podporované oblasti FST

Program Transformačního plánu	Název projektu	Nositel
ZELENÝ PRŮMYSL	Výroba zeleného vodíku ve Frýdku-Místku a Krnově pro využití v dopravě a teplárenství	Veolia Energie ČR, a.s.
	Tyčová ocel pro ELEKTROMOBILITU	TŘINECKÉ ŽELEZÁRNY, a. s.
	Výroba a vstřikování H2 do VP	Liberty Ostrava a.s.
NOVÁ ENERGIE	Přípojka VVN - Rozvoj lokální distribuční sítě	ENERGETIKA TŘINEC, a.s.
	Zvýšení kapacity lokální distribuční soustavy v Ostravě	Liberty Ostrava a.s.
CIRKULÁRNÍ EKONOMIKA	Výstavba závodu pro recyklaci vysloužilých letadel a využití získaného materiálu	VAE CONTROLS, s. r. o.

3. **Strategické brownfieldy:** s doporučením na využití tematické výzvy na revitalizaci brownfieldů, na kterých budou realizovány nové ekonomické aktivity a vzniknou nová pracovní místa. Uznatelnými náklady budou pouze investice.

Program Transformačního plánu	Název projektu	Nositel
INOVAČNÍ EKOSYSTÉM	Gest-Net: Underground lab	VŠB-TUO
NOVÉ VYUŽITÍ ÚZEMÍ	Centrum pokročilých technologií s využitím čisté energie Staříč a Chlebovice	Green Gas DPB, a.s. + Technoprojekt, a.s. + Diamo s.p.
	Revitalizace odkaliště Elektrárny Třebovice a vybudování rozvojové zóny pro termicky náročné technologie s využitím odpadního tepla	Veolia Energie ČR, a.s.
	GREEN INNOVATION PARK PASKOV	Technoprojekt a.s.
	<i>GreenIN - industriální park Jan-Karel</i>	GreenIN s.r.o.
	<i>GreenIN - industriální park Lazy</i>	GreenIN s.r.o.
	<i>Green Energy Park Sviadnov</i>	Green Gas RE,s.r.o.



4. Projekty do II./III. pilíře Mechanismu spravedlivé transformace (mimo alokaci OP ST)

Program Transformačního plánu	Název projektu	Název subjektu
DIGITÁLNÍ A KREATIVNÍ REGION	Koncertní sál Ostrava	Statutární město Ostrava
NOVÉ PODNIKÁNÍ	T-Park Upgrade	MSIC, a.s.
NOVÉ VYUŽITÍ ÚZEMÍ	Nové Staré Město	Statutární město Karviná

Stanovisko č. 3/15/2021

Rozšířená Regionální stálá konference MSK schvaluje rozdělení alokace mezi jednotlivé typy operací obsažené v Transformačním plánu Moravskoslezského kraje, v této podobě:

