



Náhodný nález mincí z Klokočova

Akce SZM Opava číslo: 1/2016

Katastrální území	-	Klokočov u Vítkova
Administrativní název obce	-	Vítkov
Okres	-	Opava
Trať	-	Klokočov
Parcela číslo	-	st. 242
Kultura	-	středověk
Druh nálezu	-	náhodný nález
Doba výzkumu	-	červen 2016
Číslo lokality	-	783081
Stavebník	-	
Uložení	-	SZM
Zprávu podává	-	

V Opavě 16. 2. 2017



Podpis

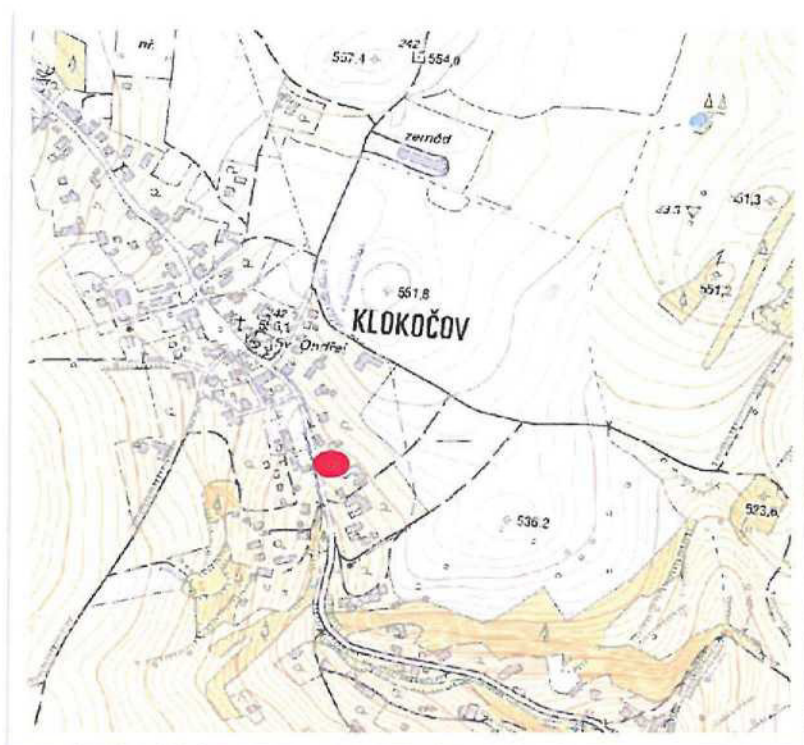
Tato práce, která vznikla zpracováním výsledků archeologického výzkumu, je chráněna autorským právem dle zákona 247/90Sb. Ve smyslu tohoto zákona jsou chráněny i jednotlivé části této práce jako např. skicy, náčrty, závěry apod. (§ 9 cit. zákona). Části této práce nebo práci celou lze uveřejnit jen se svolením autora či organizace (v případě smrti autora), ve které byla práce vyhotovena.

Obsah

1. Lokalizace naleziště	str. 4
2. Poloha lokality a geomorfologický, geologický a pedologický popis	str. 4
3. Historie naleziště	str. 6
4. Cíle a metoda výzkumu	str. 7
5. Popis terénní situace	str. 7
6. Nálezy	str. 8
7. Zhodnocení výzkumu	str. 10
8. Použitá literatura a prameny	str. 11
9. Obrázky	str. 13
10. Příloha	str. 19

1. Lokalizace naleziště a okolnosti výzkumu

Klokočov, katastrální území Klokočov u Vítkova. Základní poloha lokality (viz mapa 1) je zachycena na ZM 1:25 0000.

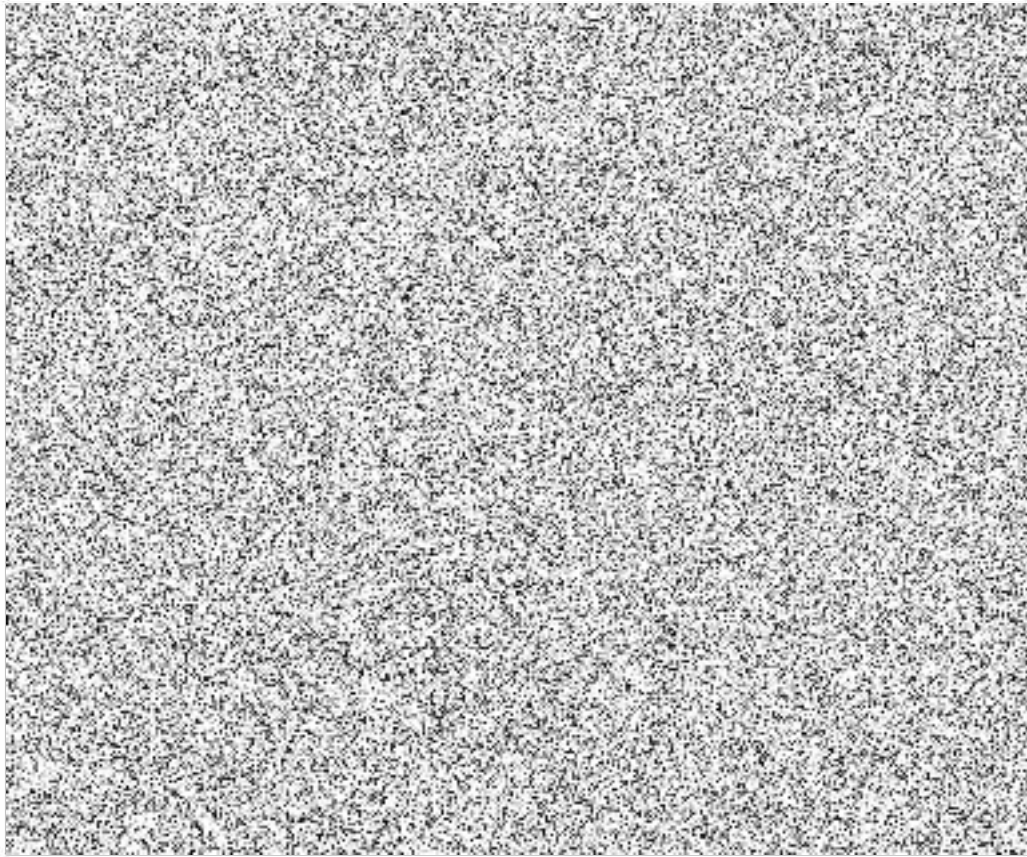


Mapa 1. Poloha lokality zvýrazněná červeně (dle <http://nahlizenidokn.cuzk.cz/>).

V červnu 2016 byl oznámen Slezskému zemskému muzeu panem [REDACTED] náhodný nález 2221 ks mincí v keramické nádobě. Tento objev byl učiněn na jeho pozemku (Klokočov [REDACTED], 74747 Vítkov) při provádění strojní skryvky pro stavbu zahradní pergoly v blízkosti jeho domu. Parcela má [REDACTED] a je zaměřena definičními body [REDACTED] (dle <http://nahlizenidokn.cuzk.cz/>). Ohledně členění podle území s archeologickými nálezy spadá lokalita do kategorie III, tzn. území s možností nálezů (dle <http://www.arcgis.com/>). Místo bylo následně při předání nálezu dne 9. 6. 2016 ohledáno pracovníky SZM.

2. Poloha lokality a geomorfologický, geologický a pedologický popis

Předmětná lokalita se nachází na katastru Klokočov u Vítkova na [REDACTED] číslo [REDACTED] (Mapa 2 a viz výše kapitola 1. Lokalizace naleziště).



Mapa 2. Modře vyznačena parcela č. 1234 dle <http://nahlizenidokn.cuzk.cz/>.

Geomorfologicky ji řadíme do hercynského systému, subsystému epihercynské nížiny a provincie Středoevropské nížiny. Geomorfologický celek Jesenické oblasti má podcelek Nízkého Jeseníku je Vítkovská vrchovina. Jedná se o zalesněnou plochou vrchovinu ze spodnokarbonských břidlic a drob mezi údolím Odry a Moravice.

KENOZOIKUM

KVARTÉR

ZÁKLADNÍ CHARAKTERISTIKA: písčito-hlinitý až hlinito-písčítý sediment

Eratém: kenozoikum, **Útvar:** kvartér, **Horniny:** písčito-hlinitý až hlinito-písčítý sediment, **Typ hornin:** sediment nezpevněný, **Mineralogické složení:** pestré, **Zrnitost:** písčito-hlinitá až hlinito-písčítá, **Barva:** různá, **Poznámka:** často polygenetické, **Soustava:** Český masiv - pokryvné útvary a postvariské magmatity, **Oblast:** kvartér

PALEOZOIKUM

KARBON

ZÁKLADNÍ CHARAKTERISTIKA: jílovité břidlice, prachovce, droby

Eratém: paleozoikum, **Útvar:** karbon, **Oddělení:** karbon spodní, **Stupeň:** visé, **Poznámka:** visé svrchní, **Souvrství:** moravické, **Horniny:** břidlice, prachovec, droba, **Typ hornin:** sediment zpevněný, **Zrnitost:** drobnozrnná až středně zrnitá, **Barva:** šedočerná, zelenošedá, **Poznámka:** rytmity, laminity, **Soustava:** Český masiv - krystalinikum a prevariské paleozoikum, **Oblast:** moravskoslezská oblast, **Region:** moravskoslezské paleozoikum, **Jednotka:** jesenický kulm

3. Historie archeologických výzkumů lokality

Na samotném katastru Klokočova nebyly prováděny žádné archeologické výzkumy. Tento katastr patří do III. kategorie v rámci členění území ČR s archeologickými nálezy, tzn. území s možností nálezů (dle <http://www.arcgis.com/>). V širším okolí bylo zaznamenáno pouze několik ojedinělých nálezů a výzkumů s převážně středověkými nálezy.

V dané oblasti je poměrně vysoký výskyt nálezů středověkých mincí, což má souvislost s existencí hradů Vikštejn a Vildštejn a obchodních cest vedoucích k nim a kolem nich. V roce 1841 byl na Vítkovsku v Budišově nad Budišovkou nalezen v základu domu č. 36 neznámý počet grošů, z toho 9 ks Vladislava II. a 3 ks Ferdinanda I. Datace nálezu se datuje k r. 1526, kdy byl klenut základový pilíř (NOHEJLOVÁ-PRÁTOVÁ 1956, 279). Mezi Březovou a Jelenicí bylo kolem r. 1900 nalezeno 40 až 50 ks bronzových římských mincí, ze kterých zůstaly jen 2 ks (Constancius I. nebo II. a jedna neznámá mince); (POCHITONOV 1955, 283). O něco později v r. 1913 bylo ve Starých Oldřůvkách u Vítkova nalezeno při kopání hlíny neznámý počet mincí – pražských grošů Václava II., které byly údajně složeny do třech rolí a byly datovány k r. 1305 (NOHEJLOVÁ-PRÁTOVÁ 1956, 121). Zároveň i na nedalekém hradě Vikštejně a jeho okolí (dnešní zřícenina územně spadá k Radkovu – Dubové), byly nalezeny opět mince. V roce 1927 byla objevena v lese Homola u obce Radkov – Dubová (do r. 1945 Horní Vikštejn), který je cca 1 km od hradu, nádoba s asi 120 pražskými groši. Ty jsou datovány do druhé poloviny vlády Karla IV. nebo okolo r. 1378 (NOHEJLOVÁ-PRÁTOVÁ 1956, 135). Koncem roku 1960 byl při práci na poli nalezen uherský dukát císaře Zikmunda (SCHEJBAL 1965, 139). V nedávné době pak byly nalezeny mince ve Spálově v poloze „Kotle“, kdy byl Slezskému zemskému muzeu předán náhodný nález 6 pražských grošů a jeden 24 krejcar Ferdinanda II. (KARTOUSOVÁ – MALÍK 2015, 305).

Informace o archeologických akcích ve sledovaném okruhu máme z hradu Vikštejn, kde byly získány nálezy při předstihových pracích ke stavebním úpravám zříceniny v roce 1972. Byly zde čištěny hradní sklepy, které obsahovaly materiál zejména z 16. a 17. století (ŠIKULOVÁ 1973, 87). V tomtéž roce bylo při stavbě mostu přes obranný příkop hradu objeveno několik velkých železných hřebů a mince Ferdinanda I. (KRÁL 1973, 88). Amatérským výkopem na trati „Fojtství“ u Loboměře nedaleko Vítkova a na blíže neurčeném místě na Spálovsku bylo objeveno několik střeptů hlásících se do středověku, zejména zásobnic (ŠIKULOVÁ 1959, 14). Náhodným nálezem je bronzová sekerka se schůdkem z doby bronzové, která byla nalezena na poli u Březové u Vítkova (okr. Opava) při zemních pracích v r. 1985

(PALVELČÍK 1993, 49). V roce 1987 byl zdokumentován povrchovým průzkumem hrad Vildštejn u Budišova, který vznikl na přelomu 13. a 14. století jako správní hrad budišovského panství. Zanikl zřejmě na konci 14. století, archeologické doklady nemáme (PLAČEK 1990, 71 - 72).

4. Cíle a metoda výzkumu

Při předání nálezů dne 9. 6. 2016 proběhlo ohledání místa nálezu na předmětném místě. Ohledání a fotografickou dokumentaci provedla [redacted]. Cílem bylo fotograficky zdokumentovat stávající stav místa nálezu a pokusit se najít případné další mince nebo jiné nálezy či pozitivní archeologické situace v místě dotčeném skrývkou. Pomocí detektoru kovů byla prohledaná plocha skrývky a jejího okolí, která byla provedena strojně do hloubky cca 30 cm, nicméně situace byla ztížena již částečným zasypáním předmětné plochy kamennou drtí. Zároveň byla detektorem prohledaná i hromada zeminy z vytěžené části. V obou případech nebyly zjištěny další archeologické nálezy ani situace.

5. Popis terénní situace

V červnu 2016 proběhlo předání náhodného nálezu depotu středověkých mincí nalezených [redacted] v prostoru zahrady domu č. p. [redacted] v Klokočově u Vítkova (k. ú. Klokočov u Vítkova, obec Vítkov, okr. Opava). Zároveň s předáním proběhlo ohledání místa nálezu a přilehlého okolí pracovníky SZM, a to i za pomoci detektoru kovů.

Samotná lokalita se nalézá na parcele [redacted] která má výměru 467 m². V její západní části se nachází zastavěná plocha s nádvořím, východní část pak zaujímá nezastavěná plocha zahrady (Mapa 3). Právě v jihovýchodní části zahrady v blízkosti rodinného domu byla prováděna strojní skrývka za účelem hloubení základů pro zahradní pergolu. Zahrada je situována v mírném svahu, který má vrchol na východní straně zahrady a padá směrem k západu, kde je situován rodinný dům.




Mapa 3. Místo výzkumu označeno kroužkem (dle mapy.cz)

6. Nálezy

Ze sledované lokality máme nálezy pouze z předaného souboru z roku 2016, další předměty se při dodatečném prohledání terénu objevit nepodařilo. Jedná se o depot, což znamená sklad či hromadný nález předmětů stejného charakteru (např. mincí, zbraní, šperků, atd.), které byly záměrně uloženy do země. Depoty bývaly ukrývány z různých důvodů, nejčastěji jako votivní dary a jako sklad předmětů v neklidných dobách. Vzhledem k charakteru klokočovského nálezu usuzujeme na druhou možnost, čemuž nasvědčuje i skutečnost, že v Klokočově se nenacházel žádný významný vodní tok (např. studánka), ale naopak jsou nedaleko dva hrady a v písemných pramenech je doložena jedna ze starých cest, tzv. Moravická stezka, vedoucí z Moravy do Slezska, jejíž část mohla procházet kolem hradu Vikštejn (KVĚT 2011, 20, Obr. 20, 90, Mapa 4059). Klokočovský depot je soubor mincí, které byly ukryté v keramické nádobě, jenž byla zakopaná do země.

Samotná nádoba byla poškozená při strojní skrývce v červnu r. 2016. Do země však byla daná původně jako neporušený celek. Jedná se o středověký bezuchý hrnec vejčitého tvaru, který se řadí mezi běžnou středověkou kuchyňskou keramiku a ve 14. a 15. století se jednalo o nejrozšířenější typ keramiky (NEKUDA – REICHERTOVÁ 1968, 53, 55). Nádoba má rovné dno se stopami po odříznutí nádoby od podložky, desky rychle rotujícího kruhu. Dno je bez značky. Samotné tělo má vejčitý až soudkovitý tvar s viditelnou šroubovicí, jiná výzdoba např. formou radélka nebo vlnic či malování na nádobě není. Barva nádoby je šedavá až světle šedohnědá, na lomu je střep oranžový, což je dáno kombinací redukčního a oxidačního výpalu, kdy vznikl tzv. sendvičový efekt. Jedná se o neglazovanou keramiku, hrnčířská hmota je středně ostřená s příměsí slídy (?). Uvnitř nádoby v její spodní třetině jsou patrné stopy měděnky po uložených mincích. Hrdlo nádoby je nízké s profilovaným okrajem. Samotný

okraj nádoby je ukončen klasickým středověkým okružím a je to chronologicky citlivý prvek nádoby. Dle něj můžeme datovat výrobek do pokročilého 14. století až do 15. století, čemuž odpovídá i celkový vzhled keramického nádoby (výpal, šroubovice, tvar atd.). Máme tedy typického představitele vrcholně až pozdně středověké keramické produkce. Tento typ nádoby byl obecně velmi rozšířený. Nálezy takových nádob (jednoduché bezuché hrnce různých velikostí) máme z celého tehdejšího středověkého světa, na keramice je vidět poměrná standardizace a jistá unifikace. Namátkou můžeme přiblížit nálezy z českého Slezska. Známe je z městského prostředí, např. Bruntál (KOUŘIL – PRIX – WIHODA 2000, Obr. 4:1) nebo z města Opavy a Krnova, tak z panského prostředí na hradech, např. hrad Cvilín (tíž 2000, Obr. 15:1) či Landek (tíž 2000, Obr. 161:2, 4; Obr. 163:1). V různých variantách známe pak středověké hrnce s okružím v hojném zastoupení z mnoha slezských opevněných sídel: Vartnov (zhruba 50%), Kaltenštejn (přibližně 60% hrnců s okružím), Leuchtenštejn (cca 90%), Quingburg (cca 80%), Rychleby (asi 90%) nebo Pustý zámek, kde bylo téměř 100% těchto tvarů (KOUŘIL – PRIX – WIHODA 2000, 554).

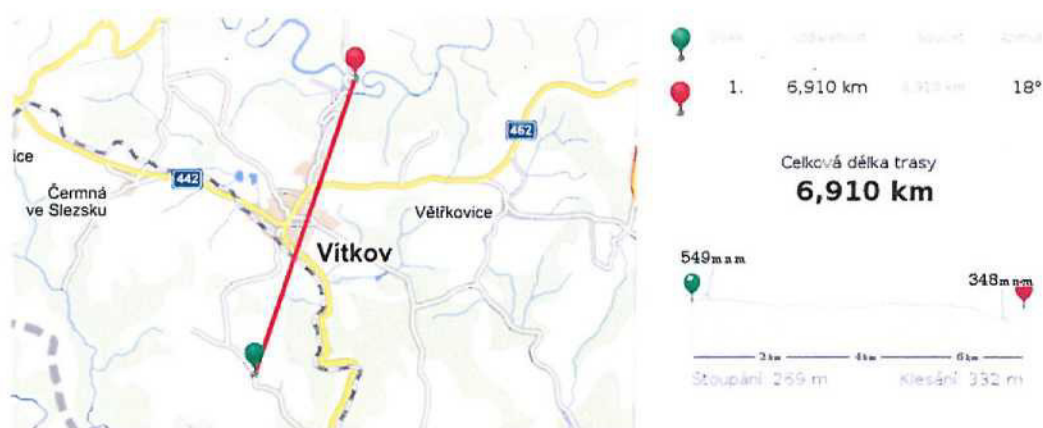
Soubor mincí se počítá na 2221 ks a jedná se o pražské groše (dle sdělení  z numismatického oddělení SZM). Bohužel jejich stávající stav nedovoluje přesnější dataci. Pražské groše se razily od r. 1300 do roku 1547 v celé střední Evropě, byly však v oběhu ještě do r. 1644. Mince z Klokočova jsou v různém stupni zachování. Některé jsou celkem dobře zachované, ale jiné mají poměrně silnou korozní vrstvu, která znesnadňuje jejich čitelnost. Některé mince byly vlivem času a prostředí v zemi, kde byly uloženy v nádobě, spojené k sobě měděnkou i v několika kusech. Původně byly uloženy v nádobě ve sloupcích, což bylo údajně patrné ještě při narušení skrývkou, kdy zůstala spodní část nádoby nepoškozena v zemi. Při manipulaci byly však sloupce rozebrány nálezci za účelem počítání mincí. I přesto je patrné na několika kusech, které jsou spojeny měděnkou k sobě i v počtu několika kusů na sobě, že mince byly ve sloupcích. Na mincích není patrná tmavě modrá až černá patina, která je typická pro mince, které prošly ohněm, nelze tedy vyloučit, že pod korozní vrstvou mohou mít některé ještě ražební lesk.

Nálezy depotů středověkých mincí jsou poměrně častým, nicméně výjimečným nálezem. Krom Vítkovska jsou známy nálezy z celého území ČR, namátkou např. dva a nálezy mincí uložené v nádobách z Dalova, okr. Olomouc, které jsou oba datovány do doby konce vlády Václava IV., spíše však do období po r. 1421 za doby husitských válek (BURIAN 1970, 60-61, tab. 58). Tyto dva nálezy jsou analogické k objevu z Klokočova. Z Újezdce u Luhačovic (okr. Uherské Hradiště) známe baňatou nádobu s depotem pražských grošů Karla IV. a Václava IV. z první třetiny 15. století (PAVELČÍK 1971, 37) a další a další nálezy nás utvrzují, že ukrytí mincí bylo v neklidných dobách poměrně časté.

Spolu s depotem a nádobou, ve které byly mince uloženy, předali nálezci ještě několik zlomků keramiky a fragment kachle vysbírané z vybagrované zeminy. Vzhledem k tomu, že se jedná o velmi mladý materiál, který se chronologicky neshoduje s nálezem (18. a 19. století) a byl vyjmut náhodně z povrchu skrývky, jej zde příkládám pouze pro úplnost (Obr. 11).

7. Zhodnocení a závěr

Při ohledání místa nálezu nebyly objeveny žádné další pozitivní archeologické situace ani nálezy. Předaný materiál tedy představuje ojedinělý nález. Nepochází z žádné narušené archeologické situace, např. hrobu nebo zahloubeného objektu. Vzhledem k charakteru nálezu je zřejmé, že se jedná o depot, a to mincí ukrytých v nádobě, který byl zakopán a později nevyzvednut. Je možné, že pochází z nedalekého hradu Vikštejn (který existoval od druhé třetiny 14. století) a souvisí s nepokoji na hradě, např. boje v letech 1461 až 1466 (?), kdy zemřel hradní pán Budivoj při vzpouře českému králi Jiřímu z Poděbrad jako pánu Opavska, nebo k r. 1474 (?), když Hynčik Bírka z Násile odmítl postoupit hrad opavskému vévodovi Viktorinovi a následně byl zajat a uvězněn. I přesto se jeho manželka dál bránila na hradě, což znamenalo neklidnou situaci pro celé okolí hradu. Schování depotu může mít souvislost také s dobýtím hradu králem Matyášem Korvínem při jeho tažení na Opavsko v srpnu 1474 (KOUŘIL-PRIX-WIHODA 2000, 374 – 375; TUREK – JISL 1953, 15). Není však úplně vyloučeno, že má depot souvislost i s hradem Vildštejn, který byl zničen na konci 14. století při rozbrojích mezi markrabaty Joštem a Prokopem (otázkou je pak zničení hradu Matyášem Korvínem v 15. století, o čemž nás ale nepřesvědčují písemné prameny). Pro souvislost předmětného nálezu s hradem Vikštejn mluví kilometrová vzdálenost od Klokočova, která činí 7,6 km; naopak z Klokočova k hradu Vildštejn je to 15,4 km (Mapa 4). Navíc dle písemných pramenů patřil Klokočov od středověku pod vikštejnské panství (v držení mezi lety 1377 až 1671).



Mapa 4. Vzdálenost zkoumané lokality od hradu Vikštejn (dle mapy.cz)

Co je však jisté, že se jedná o soubor mincí, který měl ve své době nesmírnou cenu a rozhodně patřil zámožné osobě (obchodník, panské prostředí hradu aj.), případně se mohlo jednat o lup. Je možné, že vysvětlení přiblíží přesné určení a zadatování nálezu jako celku.

Samotný depot je vzhledem k počtu mincí unikátní nález a dokládá pohyb středověkých obyvatel v daném prostoru. Vzhledem k náleзовým okolnostem, kdy byl depot objeven při skrývce o mocnosti cca 30 cm v III. území s archeologickými nálezy, je velmi důležité v

budoucnu jakoukoli stavební činnost ohlásit Archeologickému ústavu AV ČR, kdy potom on sám, nebo jiná jím pověřená organizace, provede záchranný archeologický výzkum.

8. Použitá literatura a prameny

Burian, V. 1970: Nálezy středověké keramiky datované mincemi z Dalova (okr. Olomouc). PV 1968. Brno, s. 60 – 61, Tab. 58).

Kartousová, H. – Malík, P. 2015: Spálov (okr. Nový Jičín). PV 56-2. Brno, s. 305.

Kouřil, P. – Prix, D. – Wihoda, M. 2000: Hrady českého Slezska. Brno-Opava.

Král, J. 1973: Nález mince a hřebů na Vikštejně, obec Radkov-Dubová (okr. Opava). PV 1972, s. 88.

Květ, R. 2011: Atlas starých stezek a cest na území ČR. Brno.

Nekuda, V. – Reichertová, K. 1968: Středověká keramika v Čechách a na Moravě. Brno.

Nohejlová-Prátová E. 1956: Nálezy mincí v Čechách, na Moravě a ve Slezsku, II. díl. České, moravské a slezské nálezy mincí období grošového (1300 – 1547). Praha.

Pavelčík, J. 1971: Poklad mincí z Újezdce u Luhačovic (okr. Uherské hradiště). PV 1969, s. 37.

Pavelčík, J. 1993: Bronzenes Absatzbeil aus Březová (okr. Opava). PV 1989, s. 49.

Plaček, M. 1990: Povrchový průzkum hradu Vildštejna (k. ú. Budišov, okr. Opava). PV 1987, s. 71 – 72.

Potochitov, E. 1955: Nálezy antických mincí v Čechách, na Moravě a ve Slezsku. In: Nohejlová-Prátová, E. (eds.) 1955: Nálezy mincí v Čechách, na Moravě a ve Slezsku. I. díl. Praha.

Radek, D. 2015: Zeměpanské strategie Matyáše Korvína v prostředí slezských knížat. Slezský sborník č. 2, roč. 113, s. 207–229.

Schejbal, J. 1965: Radkov, okr. Opava. Moravská mince doby husitské. Brno.

Šikulová, V. 1959: Nové středověké nálezy na Spálovsku. Vlastivěda Ostravského kraje, Vítkovsko č. 7, s. 14.

Šikulová, V. 1973: Nálezy z hradu Vikštejna, obec Radkov-Dubová (okr. Opava). PV 1972, s. 87-88.

Turek, A. – Jisl, L. 1953: Ostravsko za česko-uherské války ve světle písemných pramenů i archeologických nálezů. Časopis Slezského muzea, řada B, s. 1 – 24.

Žáček, R. 2004: Dějiny Slezska v datech. Praha.

www.mapy.cz

<http://nahlizenidokn.cuzk.cz/>

<http://www.vitkov.info/o-meste/informace-o-meste/mistni-casti-mesta-vitkova/klokocov/>

9. Obrázky



Obr. 1. Klokočov, místo nálezu depotu, červen 2016.



Obr. 2. Klokočov, detektorový průzkum, červen 2016.



Obr. 3. Klokočov. Počítání mincí z depotu, červen 2016.



Obr. 4. Klokočov, nález mincí (celkový pohled na předaný materiál),
červen 2016.



Obr. 5. Klokočov. Keramická nádoba (pohled při předání nálezu), červen 2016.



Obr. 6. Klokočov. Mince (vzorek). Stav před konzervací (současný stav).



Obr. 7. Klokočov. Mince (vzorek). Stav před konzervací (současný stav).



Obr. 8. Klokočov. Mince (vzorek). Stav před konzervací (současný stav).



Obr. 9. Klokočov. Stav keramické nádoby před čištěním (současný stav).



Obr. 10. Klokočov. Stav keramické nádoby před čištěním (současný stav).



Obr. 11. Klokočov. Zlomky novověké keramiky a kachle.

10. Příloha

Nález depot mincí z Klokočova

Vypracovala [REDACTED]

Jedná se o celkem 2 221 kusů mincí. Vzhledem k náleзовým okolnostem (uloženo v keramickém hrnci v zemi) jsou mince v různém stavu degradace. Některé jsou degradovány jen mírně, spíše se jedná o pokrytí stabilnějšími vrstvami korozních produktů, jiné jsou pokryty silnými vrstvami méně stabilních korozních produktů, v několika případech došlo i k přikorodování dvou či více kusů mincí dohromady. Z těchto důvodů bude nezbytné při jejich konzervaci volit individuální postup, přičemž některé mince bude možno očistit a stabilizovat mechanickou cestou, jiné řešit také chemickou, případně elektrochemickou cestou.

Vlastní práce předpokládá v průměru cca 2 hodiny (600,-Kč) na každou minci (zahrnuje fotodokumentaci, průzkum, případné mechanické/chemické čištění, aplikaci ochranných vrstev).

Použité chemikálie a prostředky:

- 10% Paraloid B48N v xylénu – 1 litr (100g B48N cca 150,-Kč + 900ml xylénu cca 100,-Kč)
- Seskvikarbonát sodný pro výrobu roztoku na ošetření chemickou/elektrochemickou cestou (cca 1 litr – do 1.000,-Kč)
- Křovcovky do ultrazvukové jehly pro případ mechanického čištění (1ks koncovka 2000 – 4000,-Kč) příp. abrazivo do mikrootryskávačky pro odsouvání korozních produktů mechanickou cestou (cca 5kg na celý soubor? – cca 50,-Kč/kg balotina nebo ořechové skořápky)
- demineralizovaná voda

Uložení po ošetření (navrhuji dvě možné nejobtímnější varianty):

1. PE boxy (např. Lockandlock, dle velikosti aspoň 10ks) + Mirelon pro vyřezání jednotlivých pater s lůžky na každou minci (LaL boxy cena 50-100,-Kč/kus, Mirelon dle spotřeby do cca 500,-Kč)
2. PE komerční kapsle na jednotlivé mince (např. Leuchtturm – cena kolem 80,-Kč/balení po 10 kapslích)

