



MORAVSKOSLEZSKÝ KRAJ - KRAJSKÝ ÚŘAD		
ČÍSLO SMLOUVY (DODATKU) -4-		
04463 pof. číslo	2019 rok	RRC zkr. odb.

SMLOUVA o poskytnutí dotace z rozpočtu Moravskoslezského kraje

I. Smluvní strany

1. Moravskoslezský kraj

se sídlem: 28. října 117, 702 18 Ostrava
zastoupen: **Janem Krkoškou**
náměstkem hejtmána kraje

IČO: 70890692
DIČ: CZ70890692
bankovní spojení: Česká spořitelna, a.s.
číslo účtu: 1650676349/0800

(dále jen „poskytovatel“)

a

2. Obec Háj ve Slezsku

se sídlem: Antonína Vaška 86, 747 92 Antonína Vaška
zastoupen: [redacted]
IČO: 00300021
DIČ: CZ00300021
bankovní spojení: Česká národní banka
číslo účtu: [redacted]

(dále jen „příjemce“)

II. Základní ustanovení

1. Tato smlouva je veřejnoprávní smlouvou uzavřenou dle § 10a odst. 5 zákona č. 250/2000 Sb., o rozpočtových pravidlech územních rozpočtů, ve znění pozdějších předpisů (dále jen „zákon č. 250/2000 Sb.“).
2. Dotace je ve smyslu zákona č. 320/2001 Sb., o finanční kontrole ve veřejné správě a o změně některých zákonů (zákon o finanční kontrole), ve znění pozdějších předpisů (dále jen „zákon o finanční kontrole“), veřejnou finanční podporou a vztahují se na ni ustanovení tohoto zákona.
3. Smluvní strany prohlašují, že pro právní vztah založený touto smlouvou jsou stejně jako ustanovení této smlouvy právně závazná ustanovení obsažená ve vyhlášeném dotačním programu **Podpora rozvoje cykloturistiky v Moravskoslezském kraji pro rok 2019+** (dále jen „Dotační program“), o jehož vyhlášení rozhodla rada kraje svým usnesením č. 57/5124 ze dne 26. 2. 2019.
4. Neoprávněné použití dotace nebo zadržetí peněžních prostředků poskytnutých z rozpočtu poskytovatele je porušením rozpočtové kázně podle § 22 zákona č. 250/2000 Sb. V případě porušení rozpočtové kázně bude postupováno dle zákona č. 250/2000 Sb.

III. Předmět smlouvy

1. Předmětem této smlouvy je závazek poskytovatele poskytnout příjemci podle dále sjednaných podmínek účelově určenou dotaci a závazek příjemce tuto dotaci přijmout a užít v souladu s jejím účelovým určením a za podmínek stanovených touto smlouvou.

IV. Účelové určení a výše dotace

1. Poskytovatel podle této smlouvy poskytne příjemci *investiční* dotaci v maximální výši **75 %** celkových skutečně vynaložených uznatelných nákladů na realizaci projektu **Projektová dokumentace cyklostezky Háj ve Slezsku (Lhota) - Mokré Lazce** (dále jen „projekt“), maximálně však ve výši 300.000 Kč (slovy třístatisíc korun českých), účelově určenou k úhradě uznatelných nákladů projektu vymezených v čl. VI této smlouvy.
2. Konečná výše dotace bude stanovena s ohledem na skutečnou výši celkových uznatelných nákladů uvedených a doložených v rámci závěrečného vyúčtování.
Pokud budou celkové skutečné uznatelné náklady projektu nižší než celkové předpokládané uznatelné náklady, procentní podíl dotace na těchto nákladech se nemění, to znamená, že příjemce obdrží 75 % celkových skutečných uznatelných nákladů a konečná výše dotace se úměrně sníží.
Pokud celkové skutečné uznatelné náklady projektu překročí celkové předpokládané uznatelné náklady, konečná výše dotace se nezvyšuje a příjemce obdrží 300.000 Kč.
3. Účelem poskytnutí dotace je podpora realizace projektu příjemcem za podmínek stanovených v této smlouvě.

V. Závazky smluvních stran

1. Poskytovatel se zavazuje poskytnout příjemci dotaci na projekt převodem na účet příjemce uvedený v čl. I této smlouvy ve dvou splátkách. První splátka ve výši 80 % maximální částky dotace dle čl. IV odst. 1 této smlouvy, tedy 240.000 Kč (slovy dvěstačtyřicettisíc korun českých), bude na účet příjemce převedena do 30 dnů od nabytí účinnosti této smlouvy. Druhá splátka bude na účet příjemce převedena do 60 dnů ode dne předložení bezchybného závěrečného vyúčtování; výše splátky bude stanovena v souladu s čl. IV odst. 2 této smlouvy.
2. Příjemce se zavazuje při použití peněžních prostředků splnit tyto podmínky:
 - a) řídit se při použití poskytnuté dotace touto smlouvou, podmínkami uvedenými v Dotačním programu a právními předpisy,
 - b) použít poskytnutou dotaci v souladu s jejím účelovým určením dle čl. IV této smlouvy a pouze k úhradě uznatelných nákladů vymezených v čl. VI této smlouvy,
 - c) nepřekročit stanovený 75 % podíl poskytovatele na skutečně vynaložených uznatelných nákladech projektu,
 - d) dodržet nákladový rozpočet, který tvoří přílohu č. 1 této smlouvy a je její nedílnou součástí. Od tohoto nákladového rozpočtu je možno se odchýlit jen následujícím způsobem:
 - bez omezení provádět vzájemné finanční úpravy jednotlivých nákladových položek v rámci jednoho druhu uznatelného nákladu za předpokladu, že bude dodržena stanovená výše příslušného druhu uznatelného nákladu, stanovený procentuální podíl finanční spoluúčasti dotace na celkových uznatelných nákladech projektu a změny nebudou mít vliv na stanovené účelové určení,
 - vzájemnými finančními úpravami jednotlivých nákladových druhů navýšit jednotlivý druh uznatelných nákladů (uvedený v nákladovém rozpočtu projektu) maximálně o 10 % z částky dotace přiznané na tento nákladový druh za předpokladu, že bude dodržena celková výše poskytnuté dotace, stanovený procentuální podíl spoluúčasti dotace na celkových uznatelných nákladech projektu a provedené změny nebudou mít vliv na účelové určení; na snižování uznatelných nákladů v jednotlivých nákladových druzích se omezení nevztahuje,
 - e) vrátit nevyčerpané finanční prostředky poskytnuté dotace, jsou-li vyšší než 10 Kč, zpět na účet poskytovatele do 7 kalendářních dnů ode dne předložení závěrečného vyúčtování, nejpozději však do 7 kalendářních dnů od termínu stanoveného pro předložení závěrečného vyúčtování. Rozhodným okamžikem vrácení nevyčerpaných finančních prostředků dotace zpět na účet poskytovatele je den jejich odepsání z účtu příjemce,

- f) v případě, že realizaci projektu ne zahájí nebo ji přeruší z důvodu, že projekt nebude dále uskutečňovat, do 7 kalendářních dnů ohlásit tuto skutečnost administrátorovi písemně nebo ústně do písemného protokolu a následně vrátit dotaci zpět na účet poskytovatele v plně poskytnuté výši do 7 kalendářních dnů ode dne ohlášení, nejpozději však do 7 kalendářních dnů ode dne, kdy byl toto ohlášení povinen učinit. Rozhodným okamžikem vrácení finančních prostředků dotace zpět na účet poskytovatele je den jejich odepsání z účtu příjemce,
- g) nepřevést poskytnutou dotaci na jiný právní subjekt.
3. Příjemce se zavazuje dodržet tyto podmínky související s účelem, na něž byla dotace poskytnuta:
- a) řídit se při vyúčtování poskytnuté dotace touto smlouvou, podmínkami uvedenými v Dotačním programu a právními předpisy,
- b) zrealizovat projekt vlastním jménem, na vlastní účet a na vlastní odpovědnost a naplnit účelové určení dle čl. IV této smlouvy,
- c) dosáhnout stanoveného účelu, tedy zrealizovat projekt, nejpozději do **30. 11. 2020**,
- d) vést oddělenou účetní evidenci celého realizovaného projektu, a to v členění na náklady financované z prostředků dotace a náklady financované z jiných zdrojů. Tato evidence musí být podložena účetními doklady ve smyslu zákona č. 563/1991 Sb., o účetnictví, ve znění pozdějších předpisů. Čestné prohlášení příjemce o vynaložení finančních prostředků v rámci uznatelných nákladů realizovaného projektu není považováno za účetní doklad,
- e) označit originály všech účetních dokladů vztahujících se k projektu názvem projektu, nebo jiným označením, které projekt jasně identifikuje, u dokladů, k jejichž úhradě byla použita dotace, pak navíc uvést formulaci „Financováno z rozpočtu MSK“, číslo smlouvy a výši použité dotace v Kč,
- f) na požádání umožnit poskytovateli nahlédnutí do všech účetních dokladů týkajících se projektu,
- g) předložit poskytovateli průběžné vyúčtování realizace projektu zpracované k **31. 12. 2019**. Průběžné vyúčtování se považuje za předložené poskytovateli dnem jeho předání k přepravě provozovateli poštovních služeb nebo podáním na podatelnu krajského úřadu,
- h) předložit poskytovateli průběžné vyúčtování dle písm. g) tohoto odstavce smlouvy na předepsaných formulářích, spolu s kopiemi účetních dokladů vztahujících se k uznatelným nákladům projektu a týkajících se dotace a dokladů o jejich úhradě. V rámci závěrečného vyúčtování již příjemce není povinen předložit kopie účetních dokladů a dokladů o jejich úhradě, které předložil v rámci průběžného vyúčtování,
- i) předložit poskytovateli závěrečné vyúčtování celého realizovaného projektu, jež je finančním vypořádáním ve smyslu § 10a odst. 1 písm. d) zákona č. 250/2000 Sb., **nejpozději do 31. 12. 2020**. Závěrečné vyúčtování se považuje za předložené poskytovateli dnem jeho předání k přepravě provozovateli poštovních služeb nebo podáním na podatelnu krajského úřadu,
- j) předložit poskytovateli závěrečné vyúčtování celého realizovaného projektu dle písm. i) tohoto odstavce smlouvy na předepsaných formulářích, úplné a bezchybné, včetně
- závěrečné zprávy jako slovního popisu realizace projektu s uvedením jeho výstupů a celkového zhodnocení,
 - seznamu účetních dokladů vztahujících se k uznatelným nákladům projektu včetně uvedení obsahu jednotlivých účetních dokladů,
 - kopií účetních dokladů týkajících se dotace včetně dokladů o jejich úhradě (v případě nesrovnalostí může být příjemce vyzván k předložení kopií účetních dokladů týkajících se ostatních uznatelných nákladů projektu),
 - čestného prohlášení osoby oprávněné zastupovat příjemce o úplnosti, správnosti a pravdivosti závěrečného vyúčtování,
- k) řádně v souladu s právními předpisy uschovat originály všech účetních dokladů vztahujících se k projektu,
- l) umožnit poskytovateli v souladu se zákonem o finanční kontrole řádné provedení průběžné a následné kontroly hospodaření s veřejnými prostředky z poskytnuté dotace, jejich použití dle účelového určení stanoveného touto smlouvou, provedení kontroly faktické realizace činnosti na místě a předložit při kontrole všechny potřebné účetní a jiné doklady. Kontrola na

místě bude dle pokynu poskytovatele provedena v sídle příjemce, v místě realizace projektu nebo v sídle poskytovatele,

- m) při peněžních operacích dle této smlouvy převádět peněžní prostředky na účet poskytovatele uvedený v čl. I této smlouvy prostřednictvím účtu zřizovatele a při těchto peněžních operacích vždy uvádět variabilní symbol 1971910536,
 - n) nepřevést realizaci projektu na jiný právní subjekt, po dobu 5 let od ukončení realizace projektu nezczít majetek pořízený nebo technicky zhodnocený z prostředků získaných z dotace poskytnuté na základě této smlouvy,
 - o) neprodleně, nejpozději však do 7 dnů, informovat poskytovatele o všech změnách souvisejících s čerpáním poskytnuté dotace, realizací projektu či identifikačními údaji příjemce. V případě změny účtu je příjemce povinen rovněž doložit vlastnictví k účtu, a to kopií příslušné smlouvy nebo potvrzením peněžního ústavu. Z důvodu změn identifikačních údajů smluvních stran není nutno uzavírat ke smlouvě dodatek,
 - p) neprodleně, nejpozději však do 7 kalendářních dnů, informovat poskytovatele o vlastní přeměně (sloučení obcí, připojení obce, oddělení části obce) a o tom, na který subjekt přejdou práva a povinnosti z této smlouvy,
 - q) dodržovat podmínky povinné publicity stanovené v čl. VII této smlouvy.
4. Porušení podmínek uvedených v odst. 3 písm. g), h), i), j), m), p), q) a r) je považováno za porušení méně závažné ve smyslu ust. § 10a odst. 6 zákona č. 250/2000 Sb. Odvod za tato porušení rozpočtové kázně se stanoví následujícím procentem:
- a) Předložení vyúčtování podle odst. 3 písm. g) a i) po stanovené lhůtě:
 - do 7 kalendářních dnů 5 % poskytnuté dotace,
 - od 8 do 30 kalendářních dnů 10 % poskytnuté dotace,
 - od 31 do 50 kalendářních dnů 20 % poskytnuté dotace,
 - b) Porušení podmínky stanovené v odst. 3 písm. h) spočívající ve formálních nedostacích průběžného vyúčtování 10 % poskytnuté dotace,
 - c) Porušení podmínky stanovené v odst. 3 písm. j) spočívající ve formálních nedostacích závěrečného vyúčtování 10 % poskytnuté dotace,
 - d) Porušení podmínky stanovené v odst. 3 písm. m) 5 % poskytnuté dotace,
 - e) Porušení podmínky stanovené v odst. 3 písm. p) 2 % poskytnuté dotace,
 - f) Porušení podmínky stanovené v odst. 3 písm. q) 10 % poskytnuté dotace,
 - g) Porušení každé podmínky, na niž se odkazuje v odst. 3 písm. r) 5 % poskytnuté dotace.

VI. Uznatelný náklad

1. „Uznatelným nákladem“ je náklad, který splňuje všechny níže uvedené podmínky:
 - a) vznikl a byl příjemcem uhrazen v období realizace projektu, tj. v období od 20.04.2019 do 30.11.2020,
 - b) byl vynaložen v souladu s účelovým určením dle čl. IV této smlouvy, ostatními podmínkami této smlouvy a podmínkami Dotačního programu,
 - c) vyhovuje zásadám účelnosti, efektivnosti a hospodárnosti dle zákona o finanční kontrole a
 - d) je uveden v nákladovém rozpočtu projektu, který je přílohou č. 1 této smlouvy.
2. Daň z přidané hodnoty vztahující se k uznatelným nákladům je uznatelným nákladem, pokud příjemce není plátcem této daně nebo pokud mu nevzniká nárok na odpočet této daně.
3. Všechny ostatní náklady vynaložené příjemcem jsou považovány za náklady neuznatelné.

VII. Povinná publicita

1. Příjemce bere na vědomí, že poskytovatel je oprávněn zveřejnit jeho *název*, sídlo, účel poskytnuté dotace a výši poskytnuté dotace. Poskytovatel uděluje příjemci souhlas s užíváním loga Moravskoslezského kraje pro účely a v rozsahu této smlouvy. Podmínky užití loga jsou uvedeny v Manuálu jednotného vizuálního stylu Moravskoslezského kraje, který je dostupný na:

<https://www.msk.cz/assets/verejnost/manual.pdf>.

2. Příjemce se zavazuje k tomu, že v průběhu realizace projektu bude prokazatelným a vhodným způsobem prezentovat Moravskoslezský kraj, a to v tomto rozsahu:

prvky povinné publicity u dotace, jejíž výše nepřekročí 100.000 Kč

- na svých webových stránkách, jsou-li zřízeny, umístit logo Moravskoslezského kraje buď v sekci partneři, nebo přímo u podporovaného projektu,
- informovat veřejnost o poskytnutí dotace Moravskoslezským krajem na svých webových stránkách s odkazem (hyperlinkem) na webové stránky konkrétního projektu, jsou-li tyto stránky zřízeny,
- na svých profilech sociálních sítí, jsou-li zřízeny, uveřejnit vhodným způsobem informaci, že Moravskoslezský kraj poskytl dotaci na realizaci projektu,
- na všech pozvánkách, plakátech, poutačích, katalogích a podobných nosičích reklamy použít logo Moravskoslezského kraje,
- s pracovníkem oddělení vnějších vztahů Krajského úřadu Moravskoslezského kraje (kancelář E210, kontakt: 595622205) v dostatečném předstihu dohodnout zapůjčení bannerů nebo roll upů k propagaci Moravskoslezského kraje přímo na místě realizace projektu,
- instalovat v prostorách realizace projektu logo Moravskoslezského kraje a informaci o tom, že daný projekt byl financován/spolufinancován z rozpočtu Moravskoslezského kraje, a to formou informační cedule,
- viditelně uvádět na všech písemnostech, které souvisejí s realizací projektu a jsou určeny veřejnosti, a při všech formách propagace projektu logo Moravskoslezského kraje a skutečnost, že jde o aktivitu, která byla podpořena poskytovatelem,
- vydat tiskovou zprávu (případně v rámci tiskové konference informovat) o podpoře projektu Moravskoslezským krajem, zveřejňovat na všech tiskových materiálech souvisejících s projektem logo Moravskoslezského kraje,
- zajistit fotodokumentaci povinné publicity projektu.

prvky povinné publicity u dotace, jejíž výše nepřekročí 500.000 Kč

- na svých webových stránkách, jsou-li zřízeny, umístit logo Moravskoslezského kraje buď v sekci partneři, nebo přímo u podporovaného projektu,
- informovat veřejnost o poskytnutí dotace Moravskoslezským krajem na svých webových stránkách s odkazem (hyperlinkem) na webové stránky konkrétního projektu, jsou-li tyto stránky zřízeny,
- na svých profilech sociálních sítí, jsou-li zřízeny, uveřejnit vhodným způsobem informaci, že Moravskoslezský kraj poskytl dotaci na realizaci projektu,
- na všech pozvánkách, plakátech, poutačích, billboardech, ve spotech, katalogích a podobných nosičích reklamy použít logo Moravskoslezského kraje,
- s pracovníkem oddělení vnějších vztahů Krajského úřadu Moravskoslezského kraje (kancelář E210, kontakt: 595 622 205) v dostatečném předstihu dohodnout zapůjčení bannerů nebo roll-upů k propagaci Moravskoslezského kraje přímo na místě realizace projektu,
- instalovat v prostorách realizace projektu logo Moravskoslezského kraje a informaci o tom, že daný projekt byl financován/spolufinancován z rozpočtu Moravskoslezského kraje, a to formou informační cedule,
- viditelně uvádět na všech písemnostech, které souvisejí s realizací projektu a jsou určeny veřejnosti, a při všech formách propagace projektu logo Moravskoslezského kraje a skutečnost, že jde o aktivitu, která byla podpořena poskytovatelem,
- vydat tiskovou zprávu (případně v rámci tiskové konference informovat) o podpoře projektu Moravskoslezským krajem, zveřejňovat na všech tiskových materiálech souvisejících s projektem logo Moravskoslezského kraje,
- v rámci veřejných akcí, tiskových zpráv, výročních zpráv, tiskových konferencí týkajících se podpořeného projektu uvést vždy Moravskoslezský kraj jako poskytovatele dotace a uvést logo Moravskoslezského kraje,

- umožnit účast zástupců Moravskoslezského kraje na aktivitách projektu,
- zajistit fotodokumentaci povinné publicity projektu.

prvky povinné publicity u dotace, jejíž výše je nad 500.000 Kč

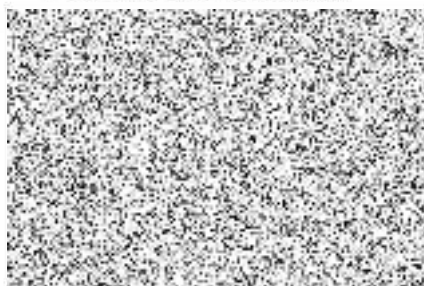
- na svých webových stránkách, jsou-li zřízeny, umístit logo Moravskoslezského kraje buď v sekci partneři, nebo přímo u podporovaného projektu,
 - informovat veřejnost o poskytnutí dotace Moravskoslezským krajem na svých webových stránkách s odkazem (hyperlinkem) na webové stránky konkrétního projektu, jsou-li tyto stránky zřízeny,
 - na svých profilech sociálních sítí, jsou-li zřízeny, uveřejnit vhodným způsobem informaci, že Moravskoslezský kraj poskytl dotaci na realizaci projektu,
 - s pracovníkem oddělení vnějších vztahů Krajského úřadu Moravskoslezského kraje (kancelář E210, kontakt: 595622205) v dostatečném předstihu dohodnout zapůjčení bannerů nebo roll-upů k propagaci Moravskoslezského kraje přímo na místě realizace projektu,
 - na všech pozvánkách, plakátech, poutačích, billboardech, ve spotech, katalogích a podobných nosičích reklamy použít logo Moravskoslezského kraje,
 - instalovat v prostorách realizace projektu logo Moravskoslezského kraje a informaci o tom, že daný projekt byl financován/spolufinancován z rozpočtu Moravskoslezského kraje, a to formou informační cedule,
 - viditelně uvádět na všech písemnostech, které souvisejí s realizací projektu a jsou určeny veřejnosti, a při všech formách propagace projektu logo Moravskoslezského kraje a skutečnost, že jde o aktivitu, která byla podpořena poskytovatelem,
 - vydat tiskovou zprávu (případně v rámci tiskové konference informovat) o podpoře projektu Moravskoslezským krajem, zveřejňovat na všech tiskových materiálech souvisejících s projektem logo Moravskoslezského kraje,
 - v rámci veřejných akcí, tiskových zpráv, výročních zpráv, tiskových konferencí týkajících se podpořeného projektu uvést vždy Moravskoslezský kraj jako poskytovatele dotace a uvést logo Moravskoslezského kraje,
 - umožnit účast zástupců Moravskoslezského kraje na aktivitách projektu,
 - na tiskovou konferenci zabezpečit pozvání představitelů Moravskoslezského kraje,
 - při moderování veřejné akce v rámci projektu informovat veřejnost o poskytnutí dotace Moravskoslezským krajem,
 - uvést ve své výroční zprávě informaci o poskytnuté dotaci a zveřejnit logo Moravskoslezského kraje,
 - zajistit fotodokumentaci povinné publicity projektu.
3. V případě, že příjemce bude vytvářet plakát propagující projekt, zašle jej v elektronické podobě na e-mail face@misk.cz a zároveň jej doručí dva týdny před konáním akce v rámci projektu v tištěné podobě na Krajský úřad Moravskoslezského kraje, sekretariát odboru kancelář hejtmana kraje. Příjemce je rovněž povinen v případě, že bude za účelem propagace projektu vytvářet video spot, poskytnout poskytovateli tento video spot a umožnit poskytovateli využití tohoto video spotu za účelem propagace projektu poskytovatelem.
 4. Příjemce dotace je povinen doložit způsob prezentace Moravskoslezského kraje, a to jako povinnou součást závěrečného vyúčtování celého realizovaného projektu.
 5. Veškeré náklady, které příjemce vynaloží na splnění povinností stanovených v tomto článku smlouvy, jsou neuznatelnými náklady.

VIII. Závěrečná ustanovení

1. Poskytovatel si vyhrazuje právo vypovědět tuto smlouvu s výpovědní dobou 15 dnů od doručení výpovědi příjemci v případě, že příjemce poruší rozpočtovou kázeň a poskytovatel má podle této smlouvy ještě povinnost poskytnout mu další finanční plnění.
2. Poskytovatel není oprávněn tuto smlouvu vypovědět:

- a) poruší-li příjemce rozpočtovou kázeň porušením některé z podmínek uvedených v čl. V odst. 2 této smlouvy, nepřesáhne-li výše neoprávněně použitých nebo zadržovaných peněžních prostředků 50 % peněžních prostředků poskytnutých ke dni porušení rozpočtové kázně, nebo
- b) poruší-li příjemce rozpočtovou kázeň porušením některé z podmínek uvedených v čl. V odst. 3 této smlouvy, jedná-li se o méně závažné porušení podmínky, za něž je v čl. V odst. 4 stanoven odvod procentem z poskytnuté dotace.
3. Případné změny a doplňky této smlouvy budou smluvní strany řešit písemnými, vzestupně číslovanými dodatky k této smlouvě, které budou výslovně za dodatky této smlouvy označeny.
4. Tato smlouva se vyhotovuje ve třech stejnopisech s platností originálu, z nichž dva obdrží poskytovatel a jeden příjemce.
5. Nedílnou součástí této smlouvy je nákladový rozpočet projektu, který tvoří přílohu č. 1 této smlouvy.
6. Tato smlouva nabývá platnosti a účinnosti dnem, kdy vyjádření souhlasu s obsahem návrhu dojde druhé smluvní straně, pokud zákon č. 340/2015 Sb., o zvláštních podmínkách účinnosti některých smluv, uveřejňování těchto smluv a o registru smluv (zákon o registru smluv), ve znění pozdějších předpisů (dále jen „zákon o registru smluv“), nestanoví jinak. V takovém případě nabývá smlouva účinnosti uveřejněním v registru smluv.
7. Smluvní strany shodně prohlašují, že si smlouvu před jejím podpisem přečetly, že byla uzavřena po vzájemném projednání podle jejich pravé a svobodné vůle, určitě, vážně a srozumitelně a že se dohodly o celém jejím obsahu, což stvrzují svými podpisy.
8. Smluvní strany se dohodly, že pokud se na tuto smlouvu vztahuje povinnost uveřejnění v registru smluv ve smyslu zákona o registru smluv, provede uveřejnění v souladu se zákonem poskytovatel.
9. V případě, kdy nebude tato smlouva uveřejněna dle předchozího odstavce, bere příjemce na vědomí a výslovně souhlasí s tím, že smlouva včetně případných dodatků bude zveřejněna na oficiálních webových stránkách Moravskoslezského kraje. Smlouva bude zveřejněna po anonymizaci provedené v souladu s platnými právními předpisy.
10. Osobní údaje obsažené v této smlouvě budou poskytovatelem zpracovávány pouze pro účely plnění práv a povinností vyplývajících z této smlouvy; k jiným účelům nebudou tyto osobní údaje poskytovatelem použity. Poskytovatel při zpracovávání osobních údajů dodržuje platné právní předpisy. Podrobné informace o ochraně osobních údajů jsou dostupné na oficiálních webových stránkách Moravskoslezského kraje www.msk.cz.
11. Doložka platnosti právního jednání dle § 23 zákona č. 129/2000 Sb., o krajích (krajské zřízení), ve znění pozdějších předpisů:
O poskytnutí dotace a uzavření této smlouvy rozhodlo zastupitelstvo kraje svým usnesením č. 12/1453 ze dne 13.6.2019
12. Doložka platnosti právního jednání dle § 41 zákona č. 128/2000 Sb., o obcích (obecní zřízení), ve znění pozdějších předpisů:
O přijetí dotace a uzavření této smlouvy rozhodlo Zastupitelstvo obce usnesením 7.zasedání konaného dne 16.09.2019 pod bodem 92/7.

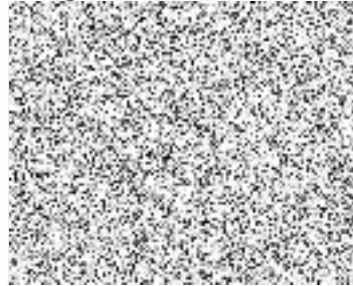
V Ostravě dne 15 .11. 2019



hejtmana kraje



V Háji ve Slezsku dne 24.09.2019



Příloha č. 1 žádosti o dotaci (část A)

Žadatel:	obec Háj ve Slezsku
Projekt:	Projektová dokumentace cyklostezky Háj ve Slezsku (Lhota) - Mokré Lazce

Nákladový rozpočet projektu - Uznatelné INVESTIČNÍ náklady/výdaje

Vyplňte prosím pouze bílá políčka

Druh dlouhodobého majetku		Celkové plánované náklady/výdaje projektu		
		Plánované uznatelné náklady/výdaje (v Kč)	Požadovaná výše dotace (v Kč)	Upravená výše požadované dotace (zaokrouhлено na celé stokoruny směrem dolů) (v Kč)
		a	b	c
Druh	1.2 Dlouhodobý hmotný majetek	400 000	300 000	300 000
Položka	1.2.1 projektová dokumentace	400 000	300 000	300 000
Položka	1.2.2	0	0	0
Druh	1.3 Dlouhodobý nehmotný majetek	0	0	0
Položka	1.3.1	0	0	0
Položka	1.3.2	0	0	0
Druh	2.3 Jiné uznatelné investiční náklady	0	0	0
Položka	2.3.1	0	0	0
Položka	2.3.2	0	0	0
Položka	2.3.3	0	0	0
Položka	2.3.4	0	0	0
Položka	2.3.5	0	0	0
Položka	2.3.6	0	0	0
Položka	2.3.7	0	0	0
Položka	2.3.8	0	0	0
Položka	2.3.9	0	0	0
investiční náklady/Výdaje celkem:		400 000	300 000	300 000

