



## SMLOUVA o poskytnutí dotace z rozpočtu Moravskoslezského kraje

### I. Smluvní strany

|                                     |             |                  |
|-------------------------------------|-------------|------------------|
| MORAVSKOSLEZSKÝ KRAJ - KRAJSKÝ ÚŘAD |             |                  |
| ČÍSLO SMLOUVY (DODATKU) -5-         |             |                  |
| 01146<br>poř. číslo                 | 2020<br>rok | KPP<br>zkr. odb. |

#### 1. Moravskoslezský kraj

se sídlem: 28. října 117, 702 18 Ostrava  
zastoupen: [redacted]  
1. náměstkem hejtmána kraje

IČO: 70890692  
DIČ: CZ70890692  
bankovní spojení: UniCredit Bank Czech Republic and Slovakia, a. s.  
číslo účtu: 2106597481/2700

(dále jen „poskytovatel“)

a

#### 2. Statutární město Opava

se sídlem: Horní náměstí 69, 746 01 Opava  
zastoupena: [redacted]  
IČO: 00300535  
bankovní spojení: Česká spořitelna a. s.  
číslo účtu: 1842619349/0800

(dále jen „příjemce“)

### II. Základní ustanovení

1. Tato smlouva je veřejnoprávní smlouvou uzavřenou dle § 10a odst. 5 zákona č. 250/2000 Sb., o rozpočtových pravidlech územních rozpočtů, ve znění pozdějších předpisů (dále jen „zákon č. 250/2000 Sb.“).
2. Dotace je ve smyslu zákona č. 320/2001 Sb., o finanční kontrole ve veřejné správě a o změně některých zákonů (zákon o finanční kontrole), ve znění pozdějších předpisů (dále jen „zákon o finanční kontrole“), veřejnou finanční podporou a vztahují se na ni ustanovení tohoto zákona.
3. Neoprávněné použití dotace nebo zadržení peněžních prostředků poskytnutých z rozpočtu poskytovatele je porušením rozpočtové kázně podle § 22 zákona č. 250/2000 Sb. V případě porušení rozpočtové kázně bude postupováno dle zákona č. 250/2000 Sb.

### III. Předmět smlouvy

1. Předmětem této smlouvy je závazek poskytovatele poskytnout příjemci podle dále sjednaných podmínek účelově určenou dotaci a závazek příjemce tuto dotaci přijmout a užít v souladu s jejím účelovým určením a za podmínek stanovených touto smlouvou.

### IV. Účelové určení a výše dotace

1. Poskytovatel podle této smlouvy poskytne příjemci neinvestiční dotaci v maximální výši 80 % celkových skutečně vynaložených uznatelných nákladů na realizaci projektu **Oprava střechy kostela sv. Václava v Opavě** (dále jen „projekt“), maximálně však ve výši **5.000.000 Kč** (slovy pět milionů korun českých) účelově určenou k úhradě uznatelných nákladů projektu vymezených v čl. VI této smlouvy.

2. Konečná výše dotace bude stanovena s ohledem na skutečnou výši celkových uznatelných nákladů uvedených a doložených v rámci závěrečného vyúčtování.  
Pokud budou celkové skutečné uznatelné náklady projektu nižší než celkové předpokládané uznatelné náklady, procentní podíl dotace na těchto nákladech se nemění, to znamená, že příjemce obdrží tolik procent celkových skutečných uznatelných nákladů, kolik je uvedeno v odstavci 1 tohoto článku smlouvy, a konečná výše dotace se úměrně sníží.  
Pokud celkové skutečné uznatelné náklady projektu překročí celkové předpokládané uznatelné náklady, konečná výše dotace se nezvyšuje a příjemce obdrží částku uvedenou v odstavci 1 tohoto článku smlouvy.
3. Budou-li uznatelné náklady projektu podpořené dle čl. 53 (Podpora kultury a zachování kulturního dědictví) nařízení Komise (EU) č. 651/2014 ze dne 17. června 2014 ve znění nařízení Komise (EU) č. 2017/1084 ze dne 14. června 2017, kterým se v souladu s články 107 a 108 Smlouvy prohlašují určité kategorie podpory za slučitelné s vnitřním trhem (vyhlášeno v Úředním věstníku Evropské unie dne 26. června 2014 v částce L 187 a 20. června 2017 v částce L 156) [dále jen „nařízení Komise č. 651/2014“], hrazeny vedle této dotace také z jiné veřejné finanční podpory, konečná výše dotace bude stanovena tak, aby celkový podíl veřejné finanční podpory na úhradě uznatelných nákladů projektu nepřesáhl 80 % způsobilých nákladů.
4. Účelem poskytnutí dotace je podpora realizace projektu příjemcem za podmínek stanovených v této smlouvě.

## V.

### Závazky smluvních stran

1. Poskytovatel se zavazuje poskytnout příjemci dotaci na projekt převodem na účet příjemce uvedený v čl. I této smlouvy ve splátkách. Splátky budou příjemci poskytnuty průběžně vždy do 30 kalendářních dnů ode dne doručení kompletní písemné výzvy podle odst. 3 písm. g) tohoto článku smlouvy a od provedení kontrolní prohlídky zrealizovaných prací, resp. oznámení poskytovatele, že od této prohlídky upouští. Výše těchto splátek se bude rovnat výši 80 % uznatelných nákladů doložených danou výzvou. Zbývající část dotace, která nebyla vyplacena na základě uvedených výzev, bude příjemci poskytnuta do 30 dnů od předložení kompletního závěrečného vyúčtování realizace projektu a od závěrečné kontrolní prohlídky, resp. oznámení poskytovatele, že od této prohlídky upouští; její výše bude určena v souladu s čl. IV odst. 2 této smlouvy. Poskytovatel může od provedení kontrolních prohlídek upustit, nemá-li pochybnosti o tom, že předmětná obnova byla provedena v souladu s doklady předloženými v rámci písemné výzvy, resp. závěrečného vyúčtování. Poskytovatel provede kontrolní prohlídku do 30 dnů od doručení kompletní písemné výzvy, resp. kompletního závěrečného vyúčtování, nebo v téže lhůtě oznámí příjemci, že od kontrolní prohlídky upouští.
2. Příjemce se zavazuje při použití peněžních prostředků splnit tyto podmínky:
  - a) řídit se při použití poskytnuté dotace touto smlouvou a právními předpisy,
  - b) použít poskytnutou dotaci v souladu s jejím účelovým určením dle čl. IV této smlouvy a pouze k úhradě uznatelných nákladů vymezených v čl. VI této smlouvy,
  - c) nepřekročit stanovený 80% podíl poskytovatele na skutečně vynaložených uznatelných nákladech projektu, budou-li uznatelné náklady projektu vedle této dotace hrazeny z jiné veřejné finanční podpory, rovněž nepřekročit 80% podíl veřejné finanční podpory na skutečně vynaložených uznatelných nákladech projektu,
  - d) vrátit nevyčerpané finanční prostředky poskytnuté dotace, jsou-li vyšší než 10 Kč, zpět na účet poskytovatele do 7 kalendářních dnů ode dne předložení závěrečného vyúčtování, nejpozději však do 7 kalendářních dnů od termínu stanoveného pro předložení závěrečného vyúčtování. Rozhodným okamžikem vrácení nevyčerpaných finančních prostředků dotace zpět na účet poskytovatele je den jejich odepsání z účtu příjemce,
  - e) v případě, že realizaci projektu nezačíná nebo ji přeruší z důvodu, že projekt nebude dále uskutečňovat, do 7 kalendářních dnů ohlásit tuto skutečnost poskytovateli písemně nebo ústně do písemného protokolu a následně vrátit dotaci zpět na účet poskytovatele v plně poskytnuté výši do 7 kalendářních dnů ode dne ohlášení, nejpozději však do 7 kalendářních dnů

- dnů ode dne, kdy byl toto ohlášení povinen učinit. Rozhodným okamžikem vrácení finančních prostředků dotace zpět na účet poskytovatele je den jejich odepsání z účtu příjemce,
- f) nepřevést poskytnutou dotaci na jiný právní subjekt.
3. Příjemce se zavazuje dodržet tyto podmínky související s účelem, na něž byla dotace poskytnuta:
- a) řídit se při vyúčtování poskytnuté dotace touto smlouvou a právními předpisy,
  - b) zrealizovat projekt vlastním jménem, na vlastní účet a na vlastní odpovědnost a naplnit účelové určení dle čl. IV této smlouvy,
  - c) dosáhnout stanoveného účelu, tedy zrealizovat projekt, nejpozději do 31. 12. 2020,
  - d) vést oddělenou účetní evidenci celého realizovaného projektu dle zákona č. 563/1991 Sb., o účetnictví, ve znění pozdějších předpisů (dále jen „zákon o účetnictví“), a to v členění na náklady financované z prostředků dotace a náklady financované z jiných zdrojů. Tato evidence musí být podložena účetními doklady ve smyslu zákona o účetnictví. Čestné prohlášení příjemce o vynaložení peněžních prostředků v rámci uznatelných nákladů realizovaného projektu není považováno za účetní doklad. **Povinnost dle tohoto ustanovení se nevztahuje na příjemce, kteří nemají povinnost vést účetnictví dle zákona o účetnictví nebo vedou jednoduché účetnictví dle zákona o účetnictví,**
  - e) označit originály všech účetních dokladů vztahujících se k projektu názvem projektu, nebo jiným označením, které projekt jasně identifikuje, u dokladů, k jejichž úhradě byla nebo má být použita dotace, pak navíc uvést formulaci „Financováno z rozpočtu MSK“, číslo smlouvy a výši použité dotace v Kč,
  - f) na požádání umožnit poskytovateli nahlédnutí do všech účetních dokladů týkajících se projektu,
  - g) k průběžnému vyplácení dotace zasílat poskytovateli ve smyslu odstavce 1 tohoto článku smlouvy písemné výzvy obsahující tyto části:
    1. průvodní dopis ohledně vyplacení části dotace podepsaný osobou oprávněnou zastupovat příjemce,
    2. soupis faktur podepsaný osobou oprávněnou zastupovat příjemce,
    3. kopie faktur označených způsobem uvedeným v písmenu e) tohoto odstavce smlouvy a opatřené originálním podpisem osoby oprávněné zastupovat příjemce, včetně kopií soupisů provedených prací. Příjemce předkládá poskytovateli kopie faktur v jejich úplném znění, včetně všech příloh, a odpovídá za jejich věcnou, formální a finanční správnost,
    4. čestné prohlášení, že příjemce nemá žádné závazky po lhůtě splatnosti vůči územním samosprávným celkům včetně Moravskoslezského kraje, finančnímu úřadu, okresní správě sociálního zabezpečení, zdravotním pojišťovnám, Celní správě České republiky a státnímu rozpočtu. Rozhodnutí o povolení posečkáni s úhradou nedoplatků nebo rozhodnutí o povolení posečkáni s úhradou nedoplatků nebo rozhodnutí o povolení splátkování se považují za vypořádané nedoplatky,
    5. originály nebo úředně ověřené kopie dokladů, ve kterých místně příslušný finanční úřad a okresní správa sociálního zabezpečení potvrdí skutečnost, že příjemce u těchto subjektů nemá žádné závazky po lhůtě splatnosti (dále jen „doklad o bezdlužnosti“). Předložené doklady o bezdlužnosti musí prokazovat bezdlužnost ke dni, od něhož v den jejich předložení neuplynul více než jeden měsíc. Příjemce povinnost předložit doklady o bezdlužnosti nemá, pokud od předchozího předložení dokladů o bezdlužnosti spolu s podepsanou smlouvou nebo předchozí žádostí o průběžné vyplácení neuplynulo více než 6 měsíců. Rozhodnutí o povolení posečkáni s úhradou nedoplatků nebo rozhodnutí o povolení splátkování se považují za vypořádané nedoplatky,
    6. kopii závazného stanoviska orgánu státní památkové péče vztahujícího se k pracím, náklady na něž jsou uznatelnými náklady obsaženými ve výzvě, pokud doposud poskytovateli nebylo předloženo,
  - h) předložit poskytovateli závěrečné vyúčtování celého realizovaného projektu, jež je finančním vypořádáním ve smyslu § 10a odst. 1 písm. d) zákona č. 250/2000 Sb., **nejpozději do 15. 1. 2021**. Závěrečné vyúčtování se považuje za předložené poskytovateli dnem jeho

předání k přepravě provozovateli poštovních služeb nebo podáním na podatelně krajského úřadu,

- i) předložit poskytovateli závěrečné vyúčtování celého realizovaného projektu dle písm. h) tohoto odstavce smlouvy na předepsaných formulářích, úplné a bezchybné, včetně
  - závěrečné zprávy jako slovního popisu realizace projektu s uvedením jeho výstupů a celkového zhodnocení,
  - seznamu účetních dokladů vztahujících se k uznatelným nákladům projektu včetně uvedení obsahu jednotlivých účetních dokladů,
  - přehledu o vrácení nepoužitých peněžních prostředků do rozpočtu poskytovatele, nebo prohlášení o neexistenci takových vrácených prostředků,
  - kopií účetních dokladů týkajících se dotace včetně dokladů o jejich úhradě (v případě nesrovnalostí může být příjemce vyzván k předložení kopií účetních dokladů týkajících se ostatních uznatelných nákladů projektu),
  - dokladů prokazujících způsob prezentace Moravskoslezského kraje dle čl. VII této smlouvy,
  - čestného prohlášení osoby oprávněné zastupovat příjemce o úplnosti, správnosti a pravdivosti závěrečného vyúčtování,
  - kopií dokladů o výši veřejné finanční podpory, mimo dotace dle této smlouvy, pokud příjemce takovou finanční podporu na úhradu uznatelných nákladů projektu obdržel; pokud takovou veřejnou finanční podporu příjemce neobdržel, doloží čestné prohlášení o neexistenci takových finančních prostředků,
  - závazného stanoviska orgánu státní památkové péče vydaného podle § 14 odst. 1 zákona č. 20/1987 Sb., o státní památkové péči, ve znění pozdějších předpisů, k obnově předmětné kulturní památky, pokud doposud poskytovateli nebylo předloženo,
  - vyjádření příslušného orgánu státní památkové péče o tom, že projekt byl realizován v souladu s jeho závazným stanoviskem.
- j) řádně v souladu s právními předpisy uschovat originály všech účetních dokladů vztahujících se k projektu,
- k) umožnit poskytovateli v souladu se zákonem o finanční kontrole řádné provedení průběžné a následné kontroly hospodaření s veřejnými prostředky z poskytnuté dotace, jejich použití dle účelového určení stanoveného touto smlouvou, provedení kontroly faktické realizace činnosti na místě a předložit při kontrole všechny potřebné účetní a jiné doklady. Kontrola na místě bude dle pokynu poskytovatele provedena v sídle příjemce, v místě realizace projektu nebo v sídle poskytovatele,
- l) při peněžních operacích dle této smlouvy převádět peněžní prostředky na účet poskytovatele uvedený v čl. I této smlouvy a při těchto peněžních operacích vždy uvádět variabilní symbol 1920110556,
- m) nepřevést realizaci projektu na jiný právní subjekt,
- n) po dobu 5 let od ukončení realizace projektu nezciť kulturní památku, jejíž obnova byla hrazena z prostředků získaných z dotace poskytnuté na základě této smlouvy,
- o) neprodleně; nejpozději však do 7 dnů, informovat poskytovatele o všech změnách souvisejících s čerpáním poskytnuté dotace, realizací projektu či identifikačními údaji příjemce.
  - V případě změny účtu je příjemce povinen rovněž doložit vlastnictví k účtu, a to kopií příslušné smlouvy nebo potvrzením peněžního ústavu. Z důvodu změn identifikačních údajů smluvních stran není nutno uzavírat ke smlouvě dodatek,
- p) neprodleně, nejpozději však do 7 kalendářních dnů, informovat poskytovatele o vlastní přeměně (sloučení obcí, připojení obce, oddělení části obce) a o tom, na který subjekt přejdou práva a povinnosti z této smlouvy,
- q) dodržovat podmínky povinné publicity stanovené v čl. VII této smlouvy,
- r) realizovat projekt, na který obdržel dotaci od poskytovatele, v souladu se závazným stanoviskem Magistrátu města Opava č. j. MMOP 495/2018 ze dne 2. 1. 2018 (závazné stanovisko orgánu státní památkové péče vydané podle § 14 odst. 1 zákona č. 20/1987 Sb., o státní památkové péči, ve znění pozdějších předpisů), k obnově předmětné kulturní památky.

4. Porušení podmínek uvedených v odst. 3 písm. h), i), l), o), p) a q) je považováno za porušení méně závažné ve smyslu ust. § 10a odst. 6 zákona č. 250/2000 Sb. Odvod za tato porušení rozpočtové kázně se stanoví následujícím způsobem:
- a) Předložení vyúčtování podle odst. 3 písm. h) po stanovené lhůtě:
 

|                              |           |
|------------------------------|-----------|
| do 7 kalendářních dnů        | 1.500 Kč, |
| od 8 do 15 kalendářních dnů  | 3.000 Kč, |
| od 16 do 30 kalendářních dnů | 5.000 Kč, |
  - b) Porušení podmínky stanovené v odst. 3 písm. i) spočívající ve formálních nedostatcích závěrečného vyúčtování 10 % poskytnuté dotace,
  - c) Porušení podmínky stanovené v odst. 3 písm. l) 5 % poskytnuté dotace,
  - d) Porušení podmínky stanovené v odst. 3 písm. o) 2 % poskytnuté dotace,
  - e) Porušení podmínky stanovené v odst. 3 písm. p) 10 % poskytnuté dotace,
  - f) Porušení každé podmínky, na niž se odkazuje v odst. 3 písm. q) 5 % poskytnuté dotace.
5. Poskytovatel prohlašuje, že poskytnutí dotace podle této smlouvy je poskytnutím podpory v režimu podpor dle čl. 53 nařízení Komise č. 651/2014, a to za předpokladu splnění všech požadavků zmíněného nařízení. Za den poskytnutí podpory podle této smlouvy se považuje den, kdy tato smlouva nabude účinnosti.
6. Příjemce prohlašuje, že nenastaly okolnosti, které by vylučovaly aplikaci nařízení Komise č. 651/2014, zejména že poskytnutím této dotace nedojde k takové kumulaci s jinou veřejnou podporou ohledně týchž nákladů, která by způsobila překročení povolené míry podpory. Příjemce bere na vědomí, že mu dotace nebude za splnění podmínek uvedeného nařízení poskytnuta (zejména dle ustanovení čl. 1 odst. 4 a 5 nařízení), byl-li vůči příjemci v návaznosti na rozhodnutí Komise, jímž je podpora prohlášena za protiprávní a neslučitelnou s vnitřním trhem, vystaven inkasní příkaz nebo je příjemce podnikem v obtížích.

## VI.

### Uznatelný náklad

1. „Uznatelným nákladem“ je náklad, který splňuje všechny níže uvedené podmínky:
  - a) vznikl a byl příjemcem uhrazen v období realizace projektu, tj. v období od 1. 1. 2020 do 31. 12. 2020,
  - b) byl vynaložen v souladu s účelovým určením dle čl. IV této smlouvy a ostatními podmínkami této smlouvy,
  - c) vyhovuje zásadám účelnosti, efektivnosti a hospodárnosti dle zákona o finanční kontrole.
2. Za splnění podmínek uvedených v odst. 1 tohoto článku smlouvy jsou uznatelnými náklady pouze náklady na **obnovu kulturní památky kostel sv. Václava v Opavě, jež spočívá v provedení nové střešní krytiny, výměně bednění v celém rozsahu a provedení výměny všech poškozených prvků krovové soustavy, dále stávající břidlicová krytina bude nahrazena opět břidlicovou krytinou a nově budou provedeny střešní vikýře, střešní výlezy, klempířské prvky a hromosvod včetně nových kotevních prvků.**
3. Daň z přidané hodnoty vztahující se k uznatelným nákladům je uznatelným nákladem, pokud příjemce není plátcem této daně nebo pokud mu nevzniká nárok na odpočet této daně.
4. Všechny ostatní náklady vynaložené příjemcem jsou považovány za náklady neuznatelné.

## VII.

### Povinná publicita

1. Příjemce bere na vědomí, že poskytovatel je oprávněn zveřejnit jeho název, sídlo, účel poskytnuté dotace a výši poskytnuté dotace. Poskytovatel uděluje příjemci souhlas s užíváním loga Moravskoslezského kraje pro účely a v rozsahu této smlouvy. Podmínky užití loga jsou uvedeny

v Manuálu jednotného vizuálního stylu Moravskoslezského kraje, který je dostupný na <https://www.msk.cz/assets/verejnost/manual.pdf>.

2. Příjemce se zavazuje k tomu, že v průběhu realizace projektu bude prokazatelným a vhodným způsobem prezentovat Moravskoslezský kraj, a to v tomto rozsahu:
  - umístit tabulku na kostel sv. Václava v Opavě, jehož obnova je spolufinancována z rozpočtu poskytovatele. Tabulka bude příjemci předána zároveň s touto podepsanou smlouvou a musí být umístěna tak, aby byla dobře čitelná z veřejně přístupného místa. Tabulka bude na objekt umístěna nejpozději 3 dny po nabytí účinnosti této smlouvy, odstraněna může být nejdříve 31. 12. 2020.
3. Veškeré náklady, které příjemce vynaloží na splnění povinností stanovených v tomto článku smlouvy, jsou neuznatelnými náklady.

### **VIII. Závěrečná ustanovení**

1. Poskytovatel si vyhrazuje právo vypovědět tuto smlouvu s výpovědní dobou 15 dnů od doručení výpovědi příjemci v případě, že příjemce poruší rozpočtovou kázeň a poskytovatel má podle této smlouvy ještě povinnost poskytnout mu další finanční plnění.
2. Poskytovatel není oprávněn tuto smlouvu vypovědět:
  - a) poruší-li příjemce rozpočtovou kázeň porušením některé z podmínek uvedených v čl. V odst. 2 této smlouvy, nepřesáhne-li výše neoprávněně použitých nebo zadržovaných peněžních prostředků 50 % peněžních prostředků poskytnutých ke dni porušení rozpočtové kázně, nebo
  - b) poruší-li příjemce rozpočtovou kázeň porušením některé z podmínek uvedených v čl. V odst. 3 této smlouvy, jedná-li se o méně závažné porušení podmínky, za něž je v čl. V odst. 4 stanoven nižší odvod.
3. Případné změny a doplňky této smlouvy budou smluvní strany řešit písemnými, vzestupně číslovanými dodatky k této smlouvě, které budou výslovně za dodatky této smlouvy označeny.
4. Tato smlouva se vyhotovuje ve třech stejnopisech s platností originálu, z nichž dva obdrží poskytovatel a jeden příjemce.
5. Tato smlouva nabývá platnosti a účinnosti dnem, kdy vyjádření souhlasu s obsahem návrhu dojde druhé smluvní straně, pokud z odst. 6 tohoto článku nevyplývá něco jiného.
6. Má-li být tato smlouva povinně uveřejněna v registru smluv dle zákona č. 340/2015 Sb., o zvláštních podmínkách účinnosti některých smluv, uveřejňování těchto smluv a o registru smluv (zákon o registru smluv), ve znění pozdějších předpisů (dále jen „zákon o registru smluv“), provede její uveřejnění v souladu se zákonem poskytovatel. V takovém případě nabývá smlouva účinnosti dnem jejího uveřejnění v registru smluv.
7. V případě, kdy nebude tato smlouva uveřejněna dle odst. 6 tohoto článku smlouvy, bere příjemce na vědomí a výslovně souhlasí s tím, že smlouva včetně případných dodatků bude zveřejněna na oficiálních webových stránkách Moravskoslezského kraje. Smlouva bude zveřejněna po anonymizaci provedené v souladu s platnými právními předpisy.
8. Osobní údaje obsažené v této smlouvě budou poskytovatelem zpracovávány pouze pro účely plnění práv a povinností vyplývajících z této smlouvy; k jiným účelům nebudou tyto osobní údaje poskytovatelem použity. Poskytovatel při zpracovávání osobních údajů dodržuje platné právní předpisy. Podrobné informace o ochraně osobních údajů jsou dostupné na oficiálních webových stránkách Moravskoslezského kraje [www.msk.cz](http://www.msk.cz).
9. Smluvní strany shodně prohlašují, že si smlouvu před jejím podpisem přečetly, že byla uzavřena po vzájemném projednání podle jejich pravé a svobodné vůle, určitě, vážně a srozumitelně a že se dohodly o celém jejím obsahu, což stvrzují svými podpisy.
10. Doložka platnosti právního jednání dle § 23 zákona č. 129/2000 Sb., o krajích (krajské zřízení), ve znění pozdějších předpisů:

O poskytnutí dotace a uzavření této smlouvy rozhodlo zastupitelstvo kraje svým usnesením č. 14/1667 ze dne 12. 12. 2019 a usnesením č. 15/1809 ze dne 5. 3. 2020.

11. Doložka platnosti právního jednání dle § 41 zákona č. 128/2000 Sb., o obcích (obecní zřízení), ve znění pozdějších předpisů:

O přijetí dotace a uzavření této smlouvy Rada statutárního města Opavy svým usnesením č. 1660/40/RM/20 ze dne 01. 04. 2020.

V Ostravě dne ..... 11. 05. 2020

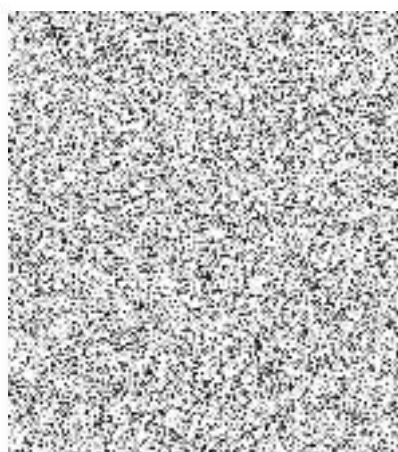
V Opavě dne ..... 03. 04. 2020



za poskytovatele



na základě pověření  
hejmana kraje



*Handwritten signature*