



MORAVSKOSLEZSKÝ KRAJ - KRAJSKÝ ÚŘAD		
ČÍSLO SMLOUVY (ODDÁTKU) -7-		
02180	2019	KPP
poř. číslo	rok	zkr. odb.

## SMLOUVA o poskytnutí dotace z rozpočtu Moravskoslezského kraje

### I. Smluvní strany

#### 1. Moravskoslezský kraj

se sídlem: 28. října 117, 702 18 Ostrava  
zastoupen:

1. náměstkem hejtmána kraje  
IČO: 70890692  
DIČ: CZ70890692  
bankovní spojení: UniCredit Bank Czech Republic and Slovakia, a. s.  
číslo účtu: 2106597481/2700

(dále jen „poskytovatel“)

a

#### 2. Římskokatolická farnost Ruda u Rýmařova

se sídlem: Školní náměstí 207/3, 79501 Rýmařov  
zastoupena: [redacted]  
IČO: 66185319  
bankovní spojení: Komerční banka, a. s.  
číslo účtu: 107-4647010267/0100

(dále jen „příjemce“)

### II. Základní ustanovení

1. Tato smlouva je veřejnoprávní smlouvou uzavřenou dle § 10a odst. 5 zákona č. 250/2000 Sb., o rozpočtových pravidlech územních rozpočtů, ve znění pozdějších předpisů (dále jen „zákon č. 250/2000 Sb.“).
2. Dotace je ve smyslu zákona č. 320/2001 Sb., o finanční kontrole ve veřejné správě a o změně některých zákonů (zákon o finanční kontrole), ve znění pozdějších předpisů (dále jen „zákon o finanční kontrole“), veřejnou finanční podporou a vztahují se na ni ustanovení tohoto zákona.
3. Smluvní strany prohlašují, že pro právní vztah založený touto smlouvou jsou stejně jako ustanovení této smlouvy právně závazná ustanovení obsažená ve vyhlášeném dotačním programu Program obnovy památek nadregionálního významu v Moravskoslezském kraji v letech 2019 a 2020 (dále jen „Dotační program“), o jehož vyhlášení rozhodla rada kraje svým usnesením č. 45/3946 ze dne 28. 8. 2018.
4. Neoprávněné použití dotace nebo zadržetí peněžních prostředků poskytnutých z rozpočtu poskytovatele je porušením rozpočtové kázně podle § 22 zákona č. 250/2000 Sb. V případě porušení rozpočtové kázně bude postupováno dle zákona č. 250/2000 Sb.
5. Účelem této smlouvy je podílení se Moravskoslezského kraje na finančních nákladech spojených s obnovou národní kulturní památky kostel, zapsané v Ústředním seznamu kulturních památek ČR pod rejstříkovým číslem 436.

### **III. Předmět smlouvy**

1. Předmětem této smlouvy je závazek poskytovatele poskytnout příjemci podle dále sjednaných podmínek účelově určenou dotaci a závazek příjemce tuto dotaci přijmout a užít v souladu s jejím účelovým určením a za podmínek stanovených touto smlouvou.

### **IV. Účelové určení a výše dotace**

1. Poskytovatel podle této smlouvy poskytne příjemci neinvestiční dotaci v maximální výši **95 %** celkových skutečně vynaložených uznatelných nákladů na realizaci projektu ev. č. 05/OPNV19, s názvem Celková obnova poutního kostela Panny Marie Sněžné v Rudě u Rýmařova (dále jen „projekt“), maximálně však ve výši 5.907.000,-- Kč (slovy pět milionů devět set setmdesát tisíc korun českých), účelově určenou k úhradě uznatelných nákladů projektu vymezených v čl. VI této smlouvy. Z dotace lze hradit pouze uznatelné náklady prokazatelně související s obnovou národní kulturní památky, a to se statickým zabezpečením, repasi dveřních a okenních otvorů, provedením stratigrafického průzkumu, opravou fasády a obnovou architektonických článků a provedení odvodnění na kostele nacházejícím se na pozemku parc. č. 112 v k. ú. Ruda u Rýmařova.
2. Procentní podíl dotace na předpokládaných uznatelných nákladech projektu vyplývá z nákladového rozpočtu projektu (příloha č. 1 této smlouvy) a může být nižší než maximální procentní podíl dotace na skutečných uznatelných nákladech projektu.

Konečná výše dotace bude stanovena s ohledem na skutečnou výši celkových uznatelných nákladů uvedených a doložených v rámci závěrečného vyúčtování.

Pokud budou skutečné uznatelné náklady projektu nižší než celkové předpokládané uznatelné náklady, konečná výše dotace se bude rovnat maximální výši dotace (Kč 5.907.000,--), nedojde-li k překročení stanoveného maximálního procentního podílu dotace na skutečných uznatelných nákladech projektu.

Pokud budou skutečné uznatelné náklady projektu nižší než předpokládané uznatelné náklady a dotace v maximální výši (Kč 5.907.000,--) by překročila stanovený maximální procentní podíl dotace na skutečných uznatelných nákladech projektu, konečná výše dotace se sníží tak, aby tento procentní podíl byl zachován.

Pokud skutečné uznatelné náklady projektu se budou rovnat předpokládaným uznatelným nákladům nebo je překročí, konečná výše dotace se nezvyšuje a příjemce obdrží 5.907.000,-- Kč.

3. Účelem poskytnutí dotace je podpora realizace projektu příjemcem za podmínek stanovených v této smlouvě.

### **V. Závazky smluvních stran**

1. Poskytovatel se zavazuje poskytnout příjemci dotaci na projekt převodem na účet příjemce uvedený v čl. I této smlouvy ve splátkách. Splátky budou příjemci poskytnuty průběžně vždy do 30 kalendářních dnů ode dne doručení kompletní písemné výzvy podle odst. 3 písm. g) tohoto článku smlouvy a od provedení kontrolní prohlídky zrealizovaných prací. Výše těchto splátek bude odvozena od výše uznatelných nákladů doložených danou výzvou a procentního podílu dotace na uznatelných nákladech projektu, vyplývajícího z nákladového rozpočtu, který je přílohou č. 1 této smlouvy. Zbývající část dotace, která nebyla vyplacena na základě uvedených výzev, bude příjemci poskytnuta do 30 dnů od předložení kompletního závěrečného vyúčtování realizace projektu a od závěrečné kontrolní prohlídky; její výše bude určena v souladu s čl. IV odst. 2 a 3 této smlouvy. Poskytovatel může od provedení kontrolních prohlídek upustit, nemá-li pochybnosti o tom, že předmětná obnova byla provedena v souladu s doklady předloženými v rámci písemné výzvy, resp. závěrečného vyúčtování.
2. Příjemce se zavazuje při použití peněžních prostředků splnit tyto podmínky:
  - a) řídit se při použití poskytnuté dotace touto smlouvou, podmínkami uvedenými v Dotačním programu a právními předpisy,

- b) použít poskytnutou dotaci v souladu s jejím účelovým určením dle čl. IV této smlouvy a pouze k úhradě uznatelných nákladů vymezených v čl. VI této smlouvy,
  - c) nepřekročit stanovený 95 % podíl poskytovatele na skutečně vynaložených uznatelných nákladech projektu,
  - d) dodržet nákladový rozpočet, který tvoří přílohu č. 1 této smlouvy a je její nedílnou součástí. Od tohoto nákladového rozpočtu je možno se odchýlit jen následujícím způsobem:
    - bez omezení provádět vzájemné finanční úpravy jednotlivých nákladových položek v rámci jednoho druhu uznatelného nákladu za předpokladu, že bude dodržena stanovená výše příslušného druhu uznatelného nákladu, stanovený procentuální podíl finanční spoluúčasti na celkových uznatelných nákladech projektu a změny nebudou mít vliv na stanovené účelové určení,
    - vzájemnými finančními úpravami jednotlivých nákladových druhů navýšit jednotlivý druh uznatelných nákladů (uvedený v nákladovém rozpočtu projektu) maximálně o 10 % z částky dotace přiznané na tento nákladový druh za předpokladu, že bude dodržena celková výše poskytnuté dotace, stanovený procentuální podíl spoluúčasti dotace na celkových uznatelných nákladech projektu a provedené změny nebudou mít vliv na účelové určení; na snižování uznatelných nákladů v jednotlivých nákladových druzích se omezení nevztahuje,
  - e) vrátit nevyčerpané finanční prostředky poskytnuté dotace, jsou-li vyšší než 10 Kč, zpět na účet poskytovatele do 7 kalendářních dnů ode dne předložení závěrečného vyúčtování, nejpozději však do 7 kalendářních dnů od termínu stanoveného pro předložení závěrečného vyúčtování. Rozhodným okamžikem vrácení nevyčerpaných finančních prostředků dotace zpět na účet poskytovatele je den jejich odepsání z účtu příjemce,
  - f) v případě, že realizaci projektu nezačíná nebo ji přerušuje z důvodu, že projekt nebude dále uskutečňovat, do 7 kalendářních dnů ohlásit tuto skutečnost administrátorovi písemně nebo ústně do písemného protokolu a následně vrátit dotaci zpět na účet poskytovatele v plné poskytnuté výši do 7 kalendářních dnů ode dne ohlášení, nejpozději však do 7 kalendářních dnů ode dne, kdy byl toto ohlášení povinen učinit. Rozhodným okamžikem vrácení finančních prostředků dotace zpět na účet poskytovatele je den jejich odepsání z účtu příjemce,
  - g) nepřevést poskytnutou dotaci na jiný právní subjekt,
  - h) v případě, že obdrží od dodavatele prací na projekt storno nebo dobropis faktury, zaslat kopie těchto dokladů, včetně zdůvodnění, okamžitě po obdržení a provedení jejich kontroly ze své strany poskytovateli a vrátit mu odpovídající výši již poskytnuté dotace, a to do 14 kalendářních dnů ode dne obdržení storna nebo dobropisu faktury.
3. Příjemce se zavazuje dodržet tyto podmínky související s účelem, na něž byla dotace poskytnuta:
- a) řídit se při vyúčtování poskytnuté dotace touto smlouvou, podmínkami uvedenými v Dotačním programu a právními předpisy,
  - b) zrealizovat projekt vlastním jménem, na vlastní účet a na vlastní odpovědnost a naplnit účelové určení dle čl. IV této smlouvy,
  - c) dosáhnout stanoveného účelu, tedy zrealizovat projekt, nejpozději do **30. 11. 2020**,
  - d) vést oddělenou účetní evidenci celého realizovaného projektu, a to v členění na náklady financované z prostředků dotace a náklady financované z jiných zdrojů. Tato evidence musí být podložena účetními doklady ve smyslu zákona č. 563/1991 Sb., o účetnictví, ve znění pozdějších předpisů. Čestné prohlášení příjemce o vynaložení finančních prostředků v rámci uznatelných nákladů realizovaného projektu není považováno za účetní doklad,
  - e) označit originály všech účetních dokladů vztahujících se k projektu názvem projektu, nebo jiným označením, které projekt jasně identifikuje, u dokladů, k jejichž úhradě byla použita dotace, pak navíc uvést formulaci „Financováno z rozpočtu MSK“, číslo smlouvy a výši použité dotace v Kč,
  - f) na požádání umožnit poskytovateli nahlédnutí do všech účetních dokladů týkajících se projektu,
  - g) k průběžnému vyplácení dotace zasílat poskytovateli ve smyslu odstavce 1 tohoto článku smlouvy písemné výzvy obsahující tyto části:

1. průvodní dopis ohledně vyplacení části dotace podepsaný osobou oprávněnou zastupovat příjemce,
2. soupis faktur podepsaný osobou oprávněnou zastupovat příjemce,
3. kopie faktur označených způsobem uvedeným v písmenu e) tohoto odstavce smlouvy a opatřené originálním podpisem osoby oprávněné zastupovat příjemce, včetně kopií soupisů provedených prací. Příjemce předkládá poskytovateli kopie faktur v jejich úplném znění, včetně všech příloh, a odpovídá za jejich věcnou, formální a finanční správnost.
4. čestné prohlášení, že příjemce nemá žádné závazky po lhůtě splatnosti vůči územním samosprávným celkům včetně Moravskoslezského kraje, finančnímu úřadu, okresní správě sociálního zabezpečení, zdravotním pojišťovnám, Celní správě České republiky a státnímu rozpočtu. Rozhodnutí o povolení posečkáni s úhradou nedoplatků nebo rozhodnutí o povolení posečkáni s úhradou nedoplatků nebo rozhodnutí o povolení splátkování se považují za vypořádané nedoplatky,
5. originály nebo úředně ověřené kopie dokladů ne starších jednoho měsíce v den jejich předložení, ve kterých místně příslušný finanční úřad a okresní správa sociálního zabezpečení potvrdí skutečnost, že příjemce u těchto subjektů nemá žádné závazky po lhůtě splatnosti (dále jen doklad o bezdlužnosti"); povinnost předložit doklady o bezdlužnosti nemá, pokud požadované doklady poskytovateli předložil spolu s podepsanou smlouvou nebo předchozí žádostí o průběžné vyplácení ve lhůtě kratší než 6 měsíců před předložením dokladů bezdlužnosti. Rozhodnutí o povolení posečkáni s úhradou nedoplatků nebo rozhodnutí o povolení splátkování se považují za vypořádané nedoplatky.

Do 30 dnů ode dne obdržení peněžních prostředků od poskytovatele na základě výzvy, zašle příjemce kopie bankovních výpisů o přijetí peněžních prostředků a o úhradě faktur dodavateli prací na projektu poskytovateli,

- h) předložit poskytovateli průběžné vyúčtování realizace projektu zpracované k 31. 12. 2019 nejpozději do **15. 1. 2020**. Průběžné vyúčtování se považuje za předložené poskytovateli dnem jeho předání k přepravě provozovateli poštovních služeb nebo podáním na podatelně krajského úřadu,
- i) předložit poskytovateli průběžné vyúčtování dle písm. h) tohoto odstavce smlouvy, které obsahuje popis postupu prací na projektu, průběžného naplňování účelového určení a přehled uznatelných nákladů uhrazených z dotace. V případě, že příjemce předložil do dne 15. 1. 2019 kompletní výzvu podle písmena g) tohoto odstavce smlouvy, není povinen průběžné vyúčtování zpracovávat a poskytovateli předkládat,
- j) předložit poskytovateli závěrečné vyúčtování celého realizovaného projektu, jež je finančním vypořádáním ve smyslu § 10a odst. 1 písm. d) zákona č. 250/2000 Sb., **nejpozději do 31. 12. 2020**. Závěrečné vyúčtování se považuje za předložené poskytovateli dnem jeho předání k přepravě provozovateli poštovních služeb nebo podáním na podatelně krajského úřadu,
- k) předložit poskytovateli závěrečné vyúčtování celého realizovaného projektu dle písm. j) tohoto odstavce smlouvy na předepsaných formulářích, úplné a bezchybné, včetně
  - závěrečné zprávy jako slovního popisu realizace projektu s uvedením jeho výstupů a celkového zhodnocení,
  - soupisu faktur podepsaného osobou oprávněnou zastupovat příjemce,
  - přehledu o vrácení nepoužitých peněžních prostředků do rozpočtu poskytovatele, nebo prohlášení o neexistenci takových vracených prostředků,
  - kopií účetních dokladů týkajících se dotace včetně dokladů o jejich úhradě (v případě nesrovnalostí může být příjemce vyzván k předložení kopií účetních dokladů týkajících se ostatních uznatelných nákladů projektu),
  - čestného prohlášení osoby oprávněné zastupovat příjemce o úplnosti, správnosti a pravdivosti závěrečného vyúčtování,
  - fotodokumentace průběhu realizace projektu,

V rámci závěrečného vyúčtování již příjemce není povinen předložit kopie dokladů uvedených v písmenu g) bodu 3) tohoto odstavce smlouvy, které předložil v rámci výzvy nebo průběžného vyúčtování,

- l) v rámci výzev podle písmene g) tohoto odstavce smlouvy, průběžného a závěrečného vyúčtování projektu prokázat poskytovateli skutečnost, že uznatelné náklady projektu byly prokazatelně a jednoznačně vynaloženy v přímé souvislosti s realizací projektu a že k uskutečnění dokladovaného plnění skutečně došlo. V případě, že předložené účetní doklady neprokáží tyto skutečnosti, vyzve poskytovatel pouze jednou písemně příjemce, aby je dodatečně prokázal ve stanoveném náhradním termínu. Prokázáním skutečnosti v náhradním termínu se na příslušnou podmínku smlouvy pohlíží jako by byla splněna ve smlouvou stanovené lhůtě. Pokud i po tomto termínu nebudou uvedené skutečnosti prokázány, budou takové náklady považovány za neuznatelné. V případě, že na úhradu těchto nákladů byly použity finanční prostředky dotace, pak budou považovány za neoprávněně použité se všemi právními důsledky,
  - m) řádně v souladu s právními předpisy uschovat originály všech účetních dokladů vztahujících se k projektu,
  - n) umožnit poskytovateli v souladu se zákonem o finanční kontrole řádné provedení průběžné a následné kontroly hospodaření s veřejnými prostředky z poskytnuté dotace, jejich použití dle účelového určení stanoveného touto smlouvou, provedení kontroly faktické realizace činnosti na místě a předložit při kontrole všechny potřebné účetní a jiné doklady. Kontrola na místě bude dle pokynu poskytovatele provedena v sídle příjemce, v místě realizace projektu nebo v sídle poskytovatele,
  - o) při peněžních operacích dle této smlouvy převádět peněžní prostředky na účet poskytovatele uvedený v čl. I této smlouvy a při těchto peněžních operacích vždy uvádět variabilní symbol 1934607224,
  - p) nepřevést realizaci projektu na jiný právní subjekt,
  - q) po dobu 5 let od ukončení realizace projektu nezciťit národní kulturní památku Křížová cesta a kostel Panny Marie Sněžné v Rudě u Rámařova, zapsanou v Ústředním seznamu kulturních památek ČR pod rejstříkovým číslem 436,
  - r) neprodleně, nejpozději však do 7 dnů, informovat poskytovatele o všech změnách souvisejících s čerpáním poskytnuté dotace, realizací projektu či identifikačními údaji příjemce. V případě změny účtu je příjemce povinen rovněž doložit vlastnictví k účtu, a to kopií příslušné smlouvy nebo potvrzením peněžního ústavu. Z důvodu změn identifikačních údajů smluvních stran není nutno uzavírat ke smlouvě dodatek,
  - s) neprodleně, nejpozději však do 7 kalendářních dnů, informovat poskytovatele o vlastní přeměně nebo zrušení s likvidací, v případě přeměny i o tom, na který subjekt přejdou práva a povinnosti z této smlouvy,
  - t) realizovat projekt, na který obdržel dotaci od poskytovatele, v souladu se závazným stanoviskem Krajského úřadu Moravskoslezského kraje, č. j ..... ze dne ..... (závazné stanovisko orgánu státní památkové péče vydané podle § 14 zákona č. 20/1987 Sb., o státní památkové péči, ve znění pozdějších předpisů), k obnově předmětné národní kulturní památky
  - u) dodržovat podmínky povinné publicity stanovené v čl. VII této smlouvy.
4. Porušení podmínek uvedených v odst. 3 písm. h), i), j), k), o), r), s) a u) / h), i), j), k), o), r) a t) je považováno za porušení méně závažné ve smyslu ust. § 10a odst. 6 zákona č. 250/2000 Sb. Odvod za tato porušení rozpočtové kázně se stanoví následujícím procentem:
- a) Předložení vyúčtování podle odst. 3 písm. h) a j) po stanovené lhůtě:

do 7 kalendářních dnů	5 % poskytnuté dotace,
od 8 do 30 kalendářních dnů	10 % poskytnuté dotace,
od 31 do 50 kalendářních dnů	20 % poskytnuté dotace,
  - b) Porušení podmínky stanovené v odst. 3 písm. i) spočívající ve formálních nedostacích průběžného vyúčtování 10 % poskytnuté dotace,

- |  |                         |
|--|-------------------------|
| c) Porušení podmínky stanovené v odst. 3 písm. k) spočívající ve formálních nedostacích závěrečného vyúčtování | 10 % poskytnuté dotace, |
| d) Porušení podmínky stanovené v odst. 3 písm. o)  | 5 % poskytnuté dotace,  |
| e) Porušení podmínky stanovené v odst. 3 písm. r)  | 2 % poskytnuté dotace,  |
| f) Porušení podmínky stanovené v odst. 3 písm. s)  | 10 % poskytnuté dotace, |
| g) Porušení každé podmínky, na niž se odkazuje v odst. 3 písm. u)  | 5 % poskytnuté dotace.  |

## VI. Uznatelný náklad

1. „Uznatelným nákladem“ je náklad, který splňuje všechny níže uvedené podmínky:
  - a) vznikl a byl příjemcem uhrazen v období realizace projektu, tj. v období od **1. 1. 2019** do **30. 11. 2020**,
  - b) byl vynaložen v souladu s účelovým určením dle čl. IV této smlouvy, ostatními podmínkami této smlouvy a podmínkami Dotačního programu,
  - c) vyhovuje zásadám účelnosti, efektivnosti a hospodárnosti dle zákona o finanční kontrole a
  - d) je uveden v nákladovém rozpočtu projektu, který je přílohou č. 1 této smlouvy.
2. Daň z přidané hodnoty vztahující se k uznatelným nákladům je uznatelným nákladem, pokud příjemce není plátcem této daně nebo pokud mu nevzniká nárok na odpočet této daně.
3. Všechny ostatní náklady vynaložené příjemcem jsou považovány za náklady neuznatelné.

## VII. Povinná publicita

1. Příjemce bere na vědomí, že poskytovatel je oprávněn zveřejnit jeho název, sídlo, účel poskytnuté dotace a výši poskytnuté dotace. Poskytovatel uděluje příjemci souhlas s užíváním loga Moravskoslezského kraje pro účely a v rozsahu této smlouvy. Podmínky užití loga jsou uvedeny v Manuálu jednotného vizuálního stylu Moravskoslezského kraje, který je dostupný na:  
<https://www.msk.cz/assets/verejnost/manual.pdf>.
2. Příjemce se zavazuje k tomu, že v průběhu realizace projektu bude prokazatelným a vhodným způsobem prezentovat Moravskoslezský kraj, a to v tomto rozsahu:  
Zveřejní, že se předmětná obnova národní kulturní památky uskutečňuje za podpory poskytovatele, a to umístěním tabulky u vstupu do národní kulturní památky, jejíž obnova je spolufinancována z rozpočtu poskytovatele. Tabulka bude příjemci předána zároveň s touto podepsanou smlouvou a musí být umístěna tak, aby byla dobře čitelná z veřejně přístupného místa. Tabulka bude na tomto místě umístěna nejpozději 3 dny po nabytí účinnosti této smlouvy, odstraněna může být nejdříve 30. 11. 2020. Povinností označit tímto způsobem obnovovanou kulturní památku nejsou dotčeny povinnosti vlastníka kulturní památky dle zákona č. 20/1987 Sb., o státní památkové péči, ve znění pozdějších předpisů.
3. Příjemce dotace je povinen doložit způsob prezentace Moravskoslezského kraje, a to jako povinnou součást závěrečného vyúčtování celého realizovaného projektu.
4. Veškeré náklady, které příjemce vynaloží na splnění povinností stanovených v tomto článku smlouvy, jsou neuznatelnými náklady.

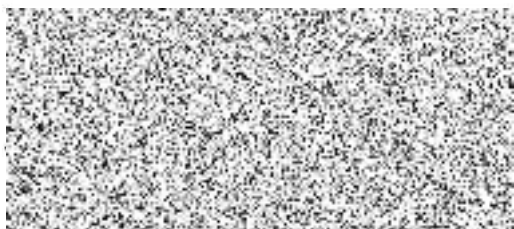
## VIII. Závěrečná ustanovení

1. Poskytovatel si vyhrazuje právo vypovědět tuto smlouvu s výpovědní dobou 15 dnů od doručení výpovědi příjemci v případě, že příjemce poruší rozpočtovou kázeň a poskytovatel má podle této smlouvy ještě povinnost poskytnout mu další finanční plnění.

2. Poskytovatel není oprávněn tuto smlouvu vypovědět:
  - a) poruší-li příjemce rozpočtovou kázeň porušením některé z podmínek uvedených v čl. V odst. 2 této smlouvy, nepřesáhne-li výše neoprávněně použitých nebo zadržovaných peněžních prostředků 50 % peněžních prostředků poskytnutých ke dni porušení rozpočtové kázně, nebo
  - b) poruší-li příjemce rozpočtovou kázeň porušením některé z podmínek uvedených v čl. V odst. 3 této smlouvy, jedná-li se o méně závažné porušení podmínky, za něž je v čl. V odst. 4 stanoven odvod procentem z poskytnuté dotace.
3. Případné změny a doplňky této smlouvy budou smluvní strany řešit písemnými, vzestupně číslovanými dodatky k této smlouvě, které budou výslovně za dodatky této smlouvy označeny.
4. Tato smlouva se vyhotovuje ve třech stejnopisech s platností originálu, z nichž dva obdrží poskytovatel a jeden příjemce.
5. Nedílnou součástí této smlouvy je nákladový rozpočet projektu, který tvoří přílohu č. 1 této smlouvy.
6. Tato smlouva nabývá platnosti a účinnosti dnem, kdy vyjádření souhlasu s obsahem návrhu dojde druhé smluvní straně, pokud zákon č. 340/2015 Sb., o zvláštních podmínkách účinnosti některých smluv, uveřejňování těchto smluv a o registru smluv (zákon o registru smluv), ve znění pozdějších předpisů (dále jen „zákon o registru smluv“), nestanoví jinak. V takovém případě nabývá smlouva účinnosti uveřejněním v registru smluv.
7. Smluvní strany shodně prohlašují, že si smlouvu před jejím podpisem přečetly, že byla uzavřena po vzájemném projednání podle jejich pravé a svobodné vůle, určitě, vážně a srozumitelně a že se dohodly o celém jejím obsahu, což stvrzují svými podpisy.
8. Smluvní strany se dohodly, že pokud se na tuto smlouvu vztahuje povinnost uveřejnění v registru smluv ve smyslu zákona o registru smluv, provede uveřejnění v souladu se zákonem poskytovatel.
9. V případě, kdy nebude tato smlouva uveřejněna dle předchozího odstavce, bere příjemce na vědomí a výslovně souhlasí s tím, že smlouva včetně případných dodatků bude zveřejněna na oficiálních webových stránkách Moravskoslezského kraje. Smlouva bude zveřejněna po anonymizaci provedené v souladu s platnými právními předpisy.
10. Osobní údaje obsažené v této smlouvě budou poskytovatelem zpracovávány pouze pro účely plnění práv a povinností vyplývajících z této smlouvy; k jiným účelům nebudou tyto osobní údaje poskytovatelem použity. Poskytovatel při zpracovávání osobních údajů dodržuje platné právní předpisy. Podrobné informace o ochraně osobních údajů jsou dostupné na oficiálních webových stránkách Moravskoslezského kraje [www.msk.cz](http://www.msk.cz).
11. Doložka platnosti právního jednání dle § 23 zákona č. 129/2000 Sb., o krajích (krajské zřízení), ve znění pozdějších předpisů:

O poskytnutí dotace a uzavření této smlouvy rozhodlo zastupitelstvo kraje svým usnesením č. 11/1206 ze dne 13. 3. 2019

V Ostravě dne 26-06-2019



Souhlasím.  
 V Ostravě dne 23.5.2019  
 Č. j.: 2019/7630



V Tvrdkově dne 9.5.2019



Biskupství ostravsko - opavské  
 Kostelní nám. 1, 728 02 OSTRAVA 1  
 Tel.: 596 116 522, Fax: 596 114 819  
 IČO: 65468953 11