



KUMSP00VPUER

MORAVSKOSLEZSKÝ KRAJ - KRAJSKÝ ÚŘAD		
ČÍSLO SMLOUVY (DODATKU) -6-		
00480	2020	KPP
poř. číslo	rok	zkr. odb.

SMLOUVA o poskytnutí dotace z rozpočtu Moravskoslezského kraje

I. Smluvní strany

1. Moravskoslezský kraj

se sídlem: 28. října 117, 702 18 Ostrava
zastoupen:



IČO: 70890692
DIČ: CZ70890692
bankovní spojení: UniCredit Bank Czech Republic and Slovakia, a. s.
číslo účtu: 2106597481/2700

(dále jen „poskytovatel“)

a

2. Janáčkův máj, o. p. s.

se sídlem: 28. října 2556/124, Moravská Ostrava, 702 00 Ostrava
zastoupena:



IČ: 26807882
DIČ: CZ26807882
bankovní spojení: Československá obchodní banka, a.s.
číslo účtu: 185514525/0300; 198496071/0300

(dále jen „příjemce“)

II. Základní ustanovení

1. Tato smlouva je veřejnoprávní smlouvou uzavřenou dle § 10a odst. 5 zákona č. 250/2000 Sb., o rozpočtových pravidlech územních rozpočtů, ve znění pozdějších předpisů (dále jen „zákon č. 250/2000 Sb.“).
2. Dotace je ve smyslu zákona č. 320/2001 Sb., o finanční kontrole ve veřejné správě a o změně některých zákonů (zákon o finanční kontrole), ve znění pozdějších předpisů (dále jen „zákon o finanční kontrole“), veřejnou finanční podporou a vztahují se na ni ustanovení tohoto zákona.
3. Neoprávněné použití dotace nebo zadržení peněžních prostředků poskytnutých z rozpočtu poskytovatele je porušením rozpočtové kázně podle § 22 zákona č. 250/2000 Sb. V případě porušení rozpočtové kázně bude postupováno dle zákona č. 250/2000 Sb.

III. Předmět smlouvy

1. Předmětem této smlouvy je závazek poskytovatele poskytnout příjemci podle dále sjednaných podmínek účelově určenou dotaci a závazek příjemce tuto dotaci přijmout a užít v souladu s jejím účelovým určením a za podmínek stanovených touto smlouvou.

IV. Účelové určení a výše dotace

1. Poskytovatel podle této smlouvy poskytne příjemci neinvestiční dotaci v maximální výši 80 % celkových skutečně vynaložených uznatelných nákladů na realizaci projektu Mezinárodní hudební



festival Leoše Janáčka (dále jen „projekt“), maximálně však ve výši 3.500.000 Kč (slovy třímilionpětsettisíc korun českých), účelově určenou k úhradě uznatelných nákladů projektu vymezených v čl. VI této smlouvy.

2. Konečná výše dotace bude stanovena s ohledem na skutečnou výši celkových uznatelných nákladů uvedených a doložených v rámci závěrečného vyúčtování.

Pokud budou celkové skutečné uznatelné náklady projektu nižší než celkové předpokládané uznatelné náklady, procentní podíl dotace na těchto nákladech se nemění, to znamená, že příjemce obdrží 80% celkových skutečných uznatelných nákladů a konečná výše dotace se úměrně sníží.

Pokud celkové skutečné uznatelné náklady projektu překročí celkové předpokládané uznatelné náklady, konečná výše dotace se nezvyšuje a příjemce obdrží 3.500.000 Kč.

3. Budou-li uznatelné náklady projektu vedle této dotace hrazeny z jiné veřejné finanční podpory, konečná výše dotace bude stanovena tak, aby celkový podíl veřejné finanční podpory na úhradě uznatelných nákladů projektu nepřesáhl 80 %.
4. Účelem poskytnutí dotace je podpora realizace projektu příjemcem za podmínek stanovených v této smlouvě.

V.

Závazky smluvních stran

1. Poskytovatel se zavazuje poskytnout příjemci dotaci na projekt převodem na účet příjemce uvedený v čl. I této smlouvy jednorázovou úhradou ve výši 3.500.000 Kč (slovy třímilionpětsettisíc korun českých) ve lhůtě do 30 dnů ode dne nabytí účinnosti této smlouvy.
2. Příjemce se zavazuje při použití peněžních prostředků splnit tyto podmínky:
 - a) řídit se při použití poskytnuté dotace touto smlouvou a právními předpisy,
 - b) použít poskytnutou dotaci v souladu s jejím účelovým určením dle čl. IV této smlouvy a pouze k úhradě uznatelných nákladů vymezených v čl. VI této smlouvy,
 - c) nepřekročit stanovený 80% podíl poskytovatele na skutečně vynaložených uznatelných nákladech projektu; budou-li uznatelné náklady projektu vedle této dotace hrazeny z jiné veřejné finanční podpory, rovněž nepřekročit 80% podíl veřejné finanční podpory na skutečně vynaložených uznatelných nákladech projektu,
 - d) vrátit nevyčerpané finanční prostředky poskytnuté dotace, jsou-li vyšší než 10 Kč, zpět na účet poskytovatele do 7 kalendářních dnů ode dne předložení závěrečného vyúčtování, nejpozději však do 7 kalendářních dnů od termínu stanoveného pro předložení závěrečného vyúčtování. Rozhodným okamžikem vrácení nevyčerpaných finančních prostředků dotace zpět na účet poskytovatele je den jejich odepsání z účtu příjemce,
 - e) v případě, že realizaci projektu nezačíná nebo ji přeruší z důvodu, že projekt nebude dále uskutečňovat, do 7 kalendářních dnů ohlásit tuto skutečnost poskytovateli písemně nebo ústně do písemného protokolu a následně vrátit dotaci zpět na účet poskytovatele v plně poskytnuté výši do 7 kalendářních dnů ode dne ohlášení, nejpozději však do 7 kalendářních dnů ode dne, kdy byl toto ohlášení povinen učinit. Rozhodným okamžikem vrácení finančních prostředků dotace zpět na účet poskytovatele je den jejich odepsání z účtu příjemce,
 - f) nepřevést poskytnutou dotaci na jiný právní subjekt.
3. Příjemce se zavazuje dodržet tyto podmínky související s účelem, na něž byla dotace poskytnuta:
 - a) řídit se při vyúčtování poskytnuté dotace touto smlouvou a právními předpisy,
 - b) zrealizovat projekt vlastním jménem, na vlastní účet a na vlastní odpovědnost a naplnit účelové určení dle čl. IV této smlouvy,
 - c) dosáhnout stanoveného účelu, tedy zrealizovat projekt, nejpozději do 30. 11. 2020,
 - d) vést oddělenou účetní evidenci celého realizovaného projektu dle zákona č. 563/1991 Sb., o účetnictví, ve znění pozdějších předpisů (dále jen „zákon o účetnictví“), a to v členění na



náklady financované z prostředků dotace a náklady financované z jiných zdrojů. Tato evidence musí být podložena účetními doklady ve smyslu zákona o účetnictví. Čestné prohlášení příjemce o vynaložení peněžních prostředků v rámci uznatelných nákladů realizovaného projektu není považováno za účetní doklad. **Povinnost dle tohoto ustanovení se nevztahuje na příjemce, kteří nemají povinnost vést účetnictví dle zákona o účetnictví nebo vedou jednoduché účetnictví dle zákona o účetnictví,**

- e) označit originály všech účetních dokladů vztahujících se k projektu názvem projektu, nebo jiným označením, které projekt jasně identifikuje, u dokladů, k jejichž úhradě byla použita dotace, pak navíc uvést formulaci „Financováno z rozpočtu MSK“, číslo smlouvy a výši použité dotace v Kč,
- f) na požádání umožnit poskytovateli nahlédnutí do všech účetních dokladů týkajících se projektu,
- g) předložit poskytovateli závěrečné vyúčtování celého realizovaného projektu, jež je finančním vypořádáním ve smyslu § 10a odst. 1 písm. d) zákona č. 250/2000 Sb., **nejpozději do 31. 12. 2020.** Závěrečné vyúčtování se považuje za předložené poskytovateli dnem jeho předání k přepravě provozovateli poštovních služeb nebo podáním na podatelně krajského úřadu,
- h) předložit poskytovateli závěrečné vyúčtování celého realizovaného projektu dle písm. g) tohoto odstavce smlouvy na předepsaných formulářích, úplné a bezchybné, včetně
 - závěrečné zprávy jako slovního popisu realizace projektu s uvedením jeho výstupů a celkového zhodnocení,
 - seznamu účetních dokladů vztahujících se k uznatelným nákladům projektu včetně uvedení obsahu jednotlivých účetních dokladů,
 - přehledu o vrácení nepoužitých peněžních prostředků do rozpočtu poskytovatele, nebo prohlášení o neexistenci takových vrácených prostředků,
 - kopií účetních dokladů týkajících se dotace včetně dokladů o jejich úhradě (v případě nesrovnalostí může být příjemce vyzván k předložení kopií účetních dokladů týkajících se ostatních uznatelných nákladů projektu),
 - dokladů prokazujících způsob prezentace Moravskoslezského kraje dle čl. VII této smlouvy,
 - čestného prohlášení osoby oprávněné zastupovat příjemce o úplnosti, správnosti a pravdivosti závěrečného vyúčtování,
 - kopií dokladů o výši veřejné finanční podpory, mimo dotace dle této smlouvy, pokud příjemce takovou finanční podporu na úhradu uznatelných nákladů projektu obdržel; pokud takovou veřejnou finanční podporu příjemce neobdržel, doloží čestné prohlášení o neexistenci takových finančních prostředků,
- i) řádně v souladu s právními předpisy uschovat originály všech účetních dokladů vztahujících se k projektu,
- j) umožnit poskytovateli v souladu se zákonem o finanční kontrole řádné provedení průběžné a následné kontroly hospodaření s veřejnými prostředky z poskytnuté dotace, jejich použití dle účelového určení stanoveného touto smlouvou, provedení kontroly faktické realizace činnosti na místě a předložit při kontrole všechny potřebné účetní a jiné doklady. Kontrola na místě bude dle pokynu poskytovatele provedena v sídle příjemce, v místě realizace projektu nebo v sídle poskytovatele,
- k) při peněžních operacích dle této smlouvy převádět peněžní prostředky na účet poskytovatele uvedený v čl. I této smlouvy a při těchto peněžních operacích vždy uvádět variabilní symbol 2011108382,
- l) nepřevést realizaci projektu na jiný právní subjekt,
- m) po dobu 1 roku od ukončení realizace projektu nezciť drobný dlouhodobý nehmotný a hmotný majetek pořízený z prostředků získaných z dotace poskytnuté na základě této smlouvy,
- n) neprodleně, nejpozději však do 7 dnů, informovat poskytovatele o všech změnách souvisejících s čerpáním poskytnuté dotace, realizací projektu či identifikačními údaji příjemce. V případě změny účtu je příjemce povinen rovněž doložit vlastnictví k účtu, a to kopií příslušné



- smlouvy nebo potvrzením peněžního ústavu. Z důvodu změn identifikačních údajů smluvních stran není nutno uzavírat ke smlouvě dodatek,
- o) neprodleně, nejpozději však do 7 kalendářních dnů, informovat poskytovatele o vlastní přeměně nebo zrušení s likvidací, v případě přeměny i o tom, na který subjekt přejdou práva a povinnosti z této smlouvy,
 - p) dodržovat podmínky povinné publicity stanovené v čl. VII této smlouvy.
4. Porušení podmínek uvedených v odst. 3 písm. g), h), k), n), o) a p) je považováno za porušení méně závažné ve smyslu ust. § 10a odst. 6 zákona č. 250/2000 Sb. Odvod za tato porušení rozpočtové kázně se stanoví následujícím způsobem:
- a) Předložení vyúčtování podle odst. 3 písm. g) po stanovené lhůtě:

do 7 kalendářních dnů	1.500 Kč,
od 8 do 15 kalendářních dnů	3.000 Kč,
od 16 do 30 kalendářních dnů	5.000 Kč,
 - b) Porušení podmínky stanovené v odst. 3 písm. h) spočívající ve formálních nedostatcích závěrečného vyúčtování 10 % poskytnuté dotace,
 - c) Porušení podmínky stanovené v odst. 3 písm. k) 5 % poskytnuté dotace,
 - d) Porušení podmínky stanovené v odst. 3 písm. n) 2 % poskytnuté dotace,
 - e) Porušení podmínky stanovené v odst. 3 písm. o) 10 % poskytnuté dotace,
 - f) Porušení každé podmínky, na niž se odkazuje v odst. 3 písm. p) 5 % poskytnuté dotace.
5. Poskytovatel prohlašuje, že poskytnutí dotace podle této smlouvy je poskytnutím podpory v režimu podpor dle čl. 53 (Podpora kultury a zachování kulturního dědictví) nařízení Komise (EU) č. 651/2014 ze dne 17. června 2014 ve znění nařízení Komise (EU) č. 2017/1084 ze dne 14. června 2017 (dále jen „nařízení Komise č. 651/2014“), kterým se v souladu s články 107 a 108 Smlouvy prohlašují určité kategorie podpory za slučitelné s vnitřním trhem (vyhlášeno v Úředním věstníku Evropské unie dne 26. června 2014 v částce L 187 a 20. června 2017 v částce L 156), a to za předpokladu splnění všech požadavků zmíněného nařízení. Za den poskytnutí podpory podle této smlouvy se považuje den, kdy tato smlouva nabude účinnosti.
6. Příjemce prohlašuje, že nenastaly okolnosti, které by vylučovaly aplikaci nařízení Komise č. 651/2014, zejména že poskytnutím této dotace nedojde k takové kumulaci s jinou veřejnou podporou ohledně týchž nákladů, která by způsobila překročení povolené míry podpory. Příjemce bere na vědomí, že mu dotace nebude za splnění podmínek uvedeného nařízení poskytnuta (zejména dle ustanovení čl. 1 odst. 4 a 5 nařízení), byl-li vůči příjemci v návaznosti na rozhodnutí Komise, jímž je podpora prohlášena za protiprávní a neslučitelnou s vnitřním trhem, vystaven inkasní příkaz nebo je příjemce podnikem v obtížích.

VI. Uznatelný náklad

1. „Uznatelným nákladem“ je náklad, který splňuje všechny níže uvedené podmínky:
 - a) vznikl a byl příjemcem uhrazen v období realizace projektu, tj. v období od 1. 1. 2020 do 30. 11. 2020,
 - b) byl vynaložen v souladu s účelovým určením dle čl. IV této smlouvy a ostatními podmínkami této smlouvy,
 - c) vyhovuje zásadám účelnosti, efektivnosti a hospodárnosti dle zákona o finanční kontrole.
2. Za splnění podmínek uvedených v odst. 1 tohoto článku smlouvy jsou uznatelnými náklady pouze náklady na honoráře umělců a souborů, zahraniční daně a neuplatněné DPH, honoráře rezidenčních festivalových umělců – mistrovských kurzů vč. zahraniční daně a neuplatněné DPH, zprostředkování uměleckého výkonu, nájem prostor včetně služeb, technické zabezpečení, dopravu a ubytování (vč. snídaně a parkovného, zahraniční daně a místního poplatku), půjčované notového materiálu vč. poštovního, hudebních nástrojů vč. příslušenství, ladění, servis a opravy hudebních nástrojů, videoprojekce, fotodokumentace, instalace výstav, zdravotnické služby -

dozor na koncertech, audit, daňové a právní poradenství, mediálně-internetové služby, provize za prodej vstupenek, nájem, stěhování, montáž a demontáž pódíí, zastřešení, zajištění a doprava LED stěny, praktikáblů, notových pultů, židlí, LED lampiček, nájem stanů vč. příslušenství, paravanů, kontejnerů, mobilních WC, pronájem osvětlovací a ozvučovací techniky, technické zabezpečení koncertů, přepravu osob na koncerty mimo Ostravu, propagaci, inzerci, autorské poplatky, výrobu tiskových materiálů, květiny, kancelářský materiál, nákup notového materiálu, polep aut, nákup interiérových a exteriérových doplňků, nákup pokladen a terminálů pro EET.

3. Daň z přidané hodnoty vztahující se k uznatelným nákladům je uznatelným nákladem, pokud příjemce není plátcem této daně nebo pokud mu nevzniká nárok na odpočet této daně.
4. Všechny ostatní náklady vynaložené příjemcem jsou považovány za náklady neuznatelné.

VII. Povinná publicita

1. Příjemce bere na vědomí, že poskytovatel je oprávněn zveřejnit jeho název, IČO, sídlo, účel poskytnuté dotace a výši poskytnuté dotace. Poskytovatel uděluje příjemci souhlas s užíváním loga Moravskoslezského kraje pro účely a v rozsahu této smlouvy. Podmínky užití loga jsou uvedeny v Manuálu jednotného vizuálního stylu Moravskoslezského kraje, který je dostupný na <https://www.msk.cz/assets/verejnost/manual.pdf>.
2. Příjemce se zavazuje k tomu, že v průběhu realizace projektu bude prokazatelným a vhodným způsobem prezentovat Moravskoslezský kraj, a to v tomto rozsahu:
 - informovat veřejnost o poskytnutí dotace Moravskoslezským krajem na svých webových stránkách, jsou-li zřízeny,
 - na svých webových stránkách, jsou-li zřízeny, umístit logo Moravskoslezského kraje buď v sekci partneři, nebo přímo u podporovaného projektu,
 - na svých profilech sociálních sítí, jsou-li zřízeny, uveřejnit vhodným způsobem informaci, že Moravskoslezský kraj poskytl dotaci na realizaci projektu,
 - na všech pozvánkách, plakátech, poutáčích, billboardech, ve spotech, katalogích a podobných nosičích reklamy použít logo Moravskoslezského kraje,
 - se zaměstnancem zařazeným do odboru kultury a památkové péče Krajského úřadu Moravskoslezského kraje v dostatečném předstihu dohodnout zapůjčení bannerů nebo roll-upů k propagaci Moravskoslezského kraje přímo na místě realizace projektu,
 - instalovat v prostorách realizace projektu logo Moravskoslezského kraje a informaci o tom, že daný projekt byl financován/spolufinancován z rozpočtu Moravskoslezského kraje, a to formou informační cedule,
 - vydat tiskovou zprávu (případně v rámci tiskové konference informovat) o podpoře projektu Moravskoslezským krajem (např. na svých webových stránkách, na svých profilech sociálních sítí, v tisku apod.), zveřejňovat na všech tiskových materiálech souvisejících s projektem logo Moravskoslezského kraje,
 - v rámci veřejných akcí, tiskových zpráv, tiskových konferencí týkajících se podpořeného projektu uvést vždy Moravskoslezský kraj jako poskytovatele dotace a uvést logo Moravskoslezského kraje,
 - na tiskovou konferenci zabezpečit pozvání představitelů Moravskoslezského kraje,
 - při moderování veřejné akce v rámci projektu informovat veřejnost o poskytnutí dotace Moravskoslezským krajem,
 - umožnit účast zástupců Moravskoslezského kraje na aktivitách projektu,
 - zajistit fotodokumentaci povinné publicity projektu.
3. V případě, že příjemce bude vytvářet plakát propagující projekt, zašle jej v elektronické podobě odboru kultury a památkové péče Krajského úřadu Moravskoslezského kraje. Příjemce je rovněž povinen v případě, že bude za účelem propagace projektu vytvářet video spot, poskytnout poskytovateli tento video spot a umožnit poskytovateli využití tohoto video spotu za účelem propagace projektu poskytovatelem.



4. Všechny formy, rozsah a způsoby prezentace Moravskoslezského kraje je před jejich realizací příjemce dotace povinen v dostatečném časovém předstihu konzultovat s odborem kultury a památkové péče Krajského úřadu Moravskoslezského kraje.

VIII. Závěrečná ustanovení

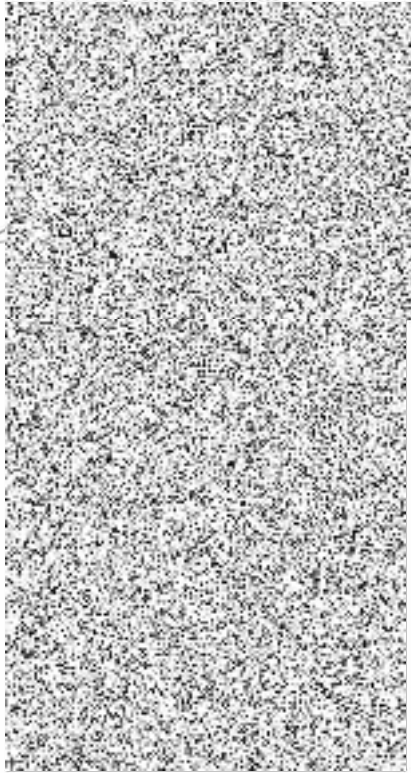
1. Poskytovatel si vyhrazuje právo vypovědět tuto smlouvu s výpovědní dobou 15 dnů od doručení výpovědi příjemci v případě, že příjemce poruší rozpočtovou kázeň a poskytovatel má podle této smlouvy ještě povinnost poskytnout mu další finanční plnění.
2. Poskytovatel není oprávněn tuto smlouvu vypovědět:
 - a) poruší-li příjemce rozpočtovou kázeň porušením některé z podmínek uvedených v čl. V odst. 2 této smlouvy, nepřesáhne-li výše neoprávněně použitých nebo zadržovaných peněžních prostředků 50 % peněžních prostředků poskytnutých ke dni porušení rozpočtové kázně, nebo
 - b) poruší-li příjemce rozpočtovou kázeň porušením některé z podmínek uvedených v čl. V odst. 3 této smlouvy, jedná-li se o méně závažné porušení podmínky, za něž je v čl. V odst. 4 stanoven nižší odvod.
3. Případné změny a doplňky této smlouvy budou smluvní strany řešit písemnými, vzestupně číslovanými dodatky k této smlouvě, které budou výslovně za dodatky této smlouvy označeny.
4. Tato smlouva se vyhotovuje ve třech stejnopisech s platností originálu, z nichž dva obdrží poskytovatel a jeden příjemce.
5. Tato smlouva nabývá platnosti a účinnosti dnem, kdy vyjádření souhlasu s obsahem návrhu dojde druhé smluvní straně, pokud z odst. 6 nebo 7 tohoto článku nevyplývá něco jiného.
6. Má-li být tato smlouva povinně uveřejněna v registru smluv dle zákona č. 340/2015 Sb., o zvláštních podmínkách účinnosti některých smluv, uveřejňování těchto smluv a o registru smluv (zákon o registru smluv), ve znění pozdějších předpisů (dále jen „zákon o registru smluv“), provede její uveřejnění v souladu se zákonem poskytovatel. V takovém případě nabývá smlouva účinnosti dnem jejího uveřejnění v registru smluv.
7. Smluvní strany se dohodly, že pokud je dotace poskytnuta jako podpora de minimis dle Nařízení Komise (EU) č. 1407/2013, provede poskytovatel její uveřejnění v registru smluv. V takovém případě nabývá smlouva účinnosti dnem jejího uveřejnění v registru smluv.
8. V případě, kdy nebude tato smlouva uveřejněna dle odst. 6 nebo 7 tohoto článku smlouvy, bere příjemce na vědomí a výslovně souhlasí s tím, že smlouva včetně případných dodatků bude zveřejněna na oficiálních webových stránkách Moravskoslezského kraje. Smlouva bude zveřejněna po anonymizaci provedené v souladu s platnými právními předpisy.
9. Osobní údaje obsažené v této smlouvě budou poskytovatelem zpracovávány pouze pro účely plnění práv a povinností vyplývajících z této smlouvy; k jiným účelům nebudou tyto osobní údaje poskytovatelem použity. Poskytovatel při zpracovávání osobních údajů dodržuje platné právní předpisy. Podrobné informace o ochraně osobních údajů jsou dostupné na oficiálních webových stránkách Moravskoslezského kraje www.msk.cz.



10. Doložka platnosti právního jednání dle § 23 zákona č. 129/2000 Sb., o krajích (krajské zřízení), ve znění pozdějších předpisů:

O poskytnutí dotace a uzavření této smlouvy rozhodlo zastupitelstvo kraje svým usnesením č. 14/1666 ze dne 12. 12. 2019.

V Ostravě dne 10.03.2020



V OSTRAVĚ dne 10.03.2020

