



KUMSP00S25YK

Obec Petrovice, IČ: 00576123, DIČ: CZ00576123 Petrovice č.p. 34, 793 84 Janov,  
tel.,fax: 554 658 150, mobil: 724 180 690,  
e-mail: [starosta@petrovicebr.cz](mailto:starosta@petrovicebr.cz)  
ID datové schránky: uhpbnix

Mgr. Daniel Havlík  
náměstek hejtmána kraje  
Moravskoslezský kraj  
28. října 117  
Ostrava

Č.j.: 298./2016/st.

MORAVSKOSLEZSKÝ KRAJ Krajský úřad odbor životního prostředí a zemědělství	Zpracov. -2- Hraček
Došlo: 18-05-2016	Spis. zn. 088-1
Č.j.: MSK 67117/2016	Šk. zn./řh. V10
Listy: 1 / Přílohy: 2	

1.  
ŽPZ/19531/2015/HRA  
V Petrovicích dne 29.4.2016

Žádost o prodloužení realizace projektu „Zabezpečení vodního zdroje Petrovice“

Vážený pane náměstků,  
dovolte mi, abych se na Vás obrátil s prosbou o možnost prodloužení realizace výše jmenovaného projektu, který obec Petrovice realizuje na základě podpory z Moravskoslezského kraje na základě Smlouvy o poskytnutí dotace z rozpočtu Moravskoslezského kraje.

Dle smlouvy žádám o následující změny:

- část V./3c .... nejpozději do dne 31.8..2016
- část V./3h ... a to nejpozději do 30.9.2016
- část VI./1a ... do dne 31.8.2016 a byl příjemcem uhrazen do dne 15.9.2016

O tyto změny žádám z důvodu nepředvídaných komplikací při hydrogeologických pracích (vrtné práce – propad vrtu do kaverny v břidlicovém podloží), které budou doloženy podrobnou zprávou, a dále nepříznivým podmínkám povětrnostním (podmáčený terén v pásmu hygienické ochrany vod). Dále potom zhotovení všech potřebných povolení a vyjádření orgánů k liniové stavbě přípojka NN (dotčení pozemků určených k plnění funkcí lesa a zemědělského půdního fondu).

Dovolte mi na závěr poděkovat za vstřícný přístup k řešení problematiky zásobování obyvatelstva pitnou vodou v naší obci, čehož si velmi ceníme.

S pozdravem

 OBEC PETROVICE  
793 84 Petrovice

Luboš Kmínek  
starosta obce

Bankovní spojení: KB pobočka Krnov, účet číslo: 12622771/0100

PŘEVZAL  
DNE 29.4.2016 / Hraček

V Krnově 14.3.2016

**Věc : Hydrogeologické vyjádření k problematice posílení stávajícího zdroje vody zásobující obec Petrovice**

---

První výsledky aktuálně provedeného nového vrtu (ještě jsou předmětem zpracování provádějící firmy) se jeví zastižení nedostatečného množství vody. Devizou se může stát kvalita jak naznačují první výsledky a to bez železa a manganu.

Tento stav vede k zamyšlení jak opět řešit stávající stav zdroje vody eventuálně jeho posílení. Následně uvádíme reálné možnosti:

### 1/ Stávající zdroj vody

Jedná se o kopanou studnu provedené v r. 1998 a dle „Zpracovaného provozně manipulačního řádu“ (Ing. J. Urban, Bruntál) má tyto parametry: hloubka 5,0 m od ter. s akumulacním prostorem tvořeným s betonových prefabrikátů o rozměrech 150x 180 cm (4ks). Studna je podsypána drtí v mocnosti 0,5 m a po obvodu v zaplášťovém prostoru prefabrikátů. Jílování proti splachům povrchových vod je provedeno do 2,0 m.

V hloubce cca 2,7-3,0 m je proveden zářez s průběhem ve směru SZ-JV? nebo S-J (převzato z příloh č. 2 a 3 zpracovaného manipulačního řádu, jeho průběh a délku bude nutné upřesnit, reálný je směr S-J, podél lesní cesty při okraji lesního porostu).

V hloubce 2,0 m je zřízen odtok vody ze zdroje (opatřený košem, 555,5 m n.m.) do vodojemu samospádem, přepad do vodoteče, potoka je cca 1,0 m od terénu

Pochůzkou v terénu dne 11.3.2016 byly ověřeny aktuální parametry zavodnění studny:

- úroveň hladiny 3,35 m od poklopu (+ 0,5 m nad terénem, 557,5 m n.m.) s čistou vodou;
- hloubka 4,85 m od terénu (dno měkké);

Poznatky hydrogeologa v okolí studny:

- v představě je zastižen přítok podzemní vody v pokryvu tvořený v hl. poloze 4-6,0 m s plošným přítokem od JV ze svahu a na linii S-J usměrněné pásmem zvodnění ke studni;
- dle informací pamětníků je studna založena v prostoru s náplaveným jílopísčitokamenitým sedimentem s mocností ověřené vrtem 7 až 10,0 m;
- v představě je existence rozpukání ve skalním podloží v hloubce 8-12,0 m 16-19,0 m odpovídající zvětralinové zóně skalního podloží a prvnímu hlubšímu puklinovému systému, dle geologické mapy se jeví podloží nejpravděpodobněji tvořené břidlicí;

Hydrogeologické vyjádření, opatření:

- doporučuji vyčištění stávajícího zdroje vody, studny od sedimentu, kalu a s tím spojené ověření přítoků vody pod odtokem do vodojemu pro případné osazení čerpadla s možností načerpávání vody do odtoku při poklesu hladiny;

- ověření směru průběhu zářezu včetně jeho stavu, jeho funkčnost dle výtoku s případným proplachem tlakovou vodou;
- navýšení přítoku lze provést navrtáním puklinového systému skalního podloží a to vrtem provedeným na dně studny do hloubky 20,0 m; nutno však zvážit priority – možnost zvýšení přítoku, ale též zatížení vyšším obsahem manganu a železa z podloží;

## 2/ Průzkumný nový vrt

Po vysledování rychlé obnovy odtoku vody z mokřiny po srážkách, vrátit se k původní myšlence a to provedení průzkumného vrtu nad stávajícím zdrojem vody a to na úrovni provedeného nového vrtu blíže k lesní cestě. Vytékající voda nemá příznaky obsahu železa a manganu. Vytyčené místo vrtu nad mokřinou je prostor, kde pravděpodobně dochází k dotaci mokřiny vývěrem z puklinového systému skalního podloží. Tento by bylo nutné ověřit průzkumným vrtem min. do hl. 40,0 m. Pokud by byl ověřen tlakový vývěr, pak by se měl projevit v nárůstu úrovně hladiny až přelivem nad terén, což by následně bylo možné využít k dotaci stávajícího zdroje vody samospádem.

## 3/ Starší průzkumný vrt

O jeho hydraulických parametrech a zastiženém geologickém profilu se nic neví. Má se za to, že je proveden do hloubky 50-60,0 m se zastižením vztlakové puklinové vody ve svahu Kutného vrchu vzdálený od stávajícího zdroje cca 500 m. Ustálená hladina je těsně pod úrovní terénu, ověřeno provedenou pochůzkou v období sucha na podzim r. 2015.

Na uvedeném vrtu navrhujeme ověření přítoku a kvality podzemní vody provedením krátkodobé čerpací zkoušky s pomocí elektrocentrály.

Předpokládané náklady (bez DPH) na realizaci uvedených prací dle pořadí:

- Ad 1/ 19 000,- Kč + DPH vč. vyhodnocení
- Ad 2/ 150 000,- Kč + DPH vč. vyhodnocení
- Ad 3/ 7 000,- Kč + DPH vč. vyhodnocení

Zpracoval:

Ing. Petr ULAHEL

Příloha :

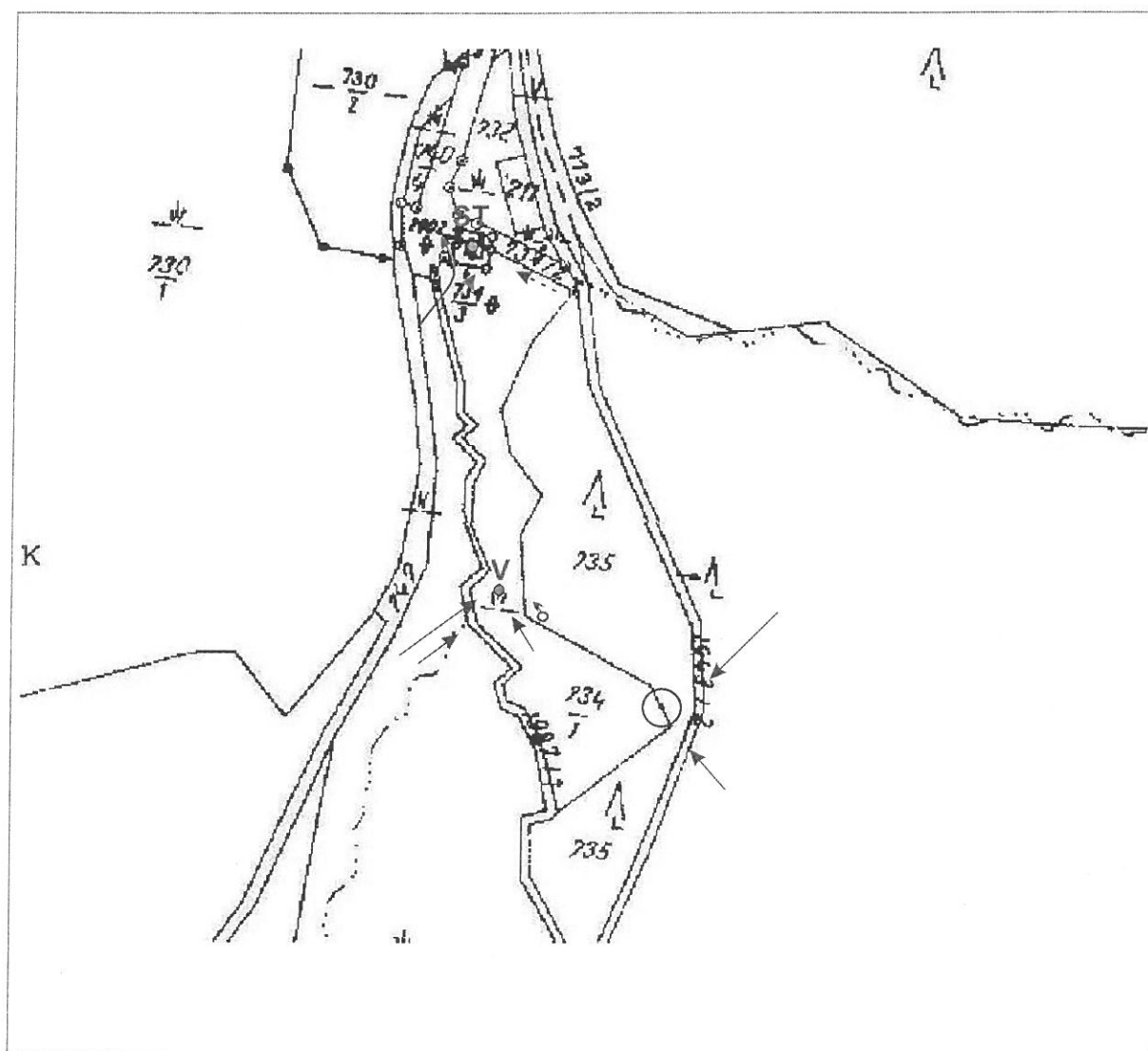
1. Situace umístění vrtu vč. směrů proudění podzemní vody

---

Ing. Petr Ulahel  
 provozovna: Revoluční 55, Krnov 794 01  
 IČO: 11547685 DIČ: CZ5807250746  
 tel: 603 43 45 47, 544 616 374  
[www.hydro-geo.cz](http://www.hydro-geo.cz) email: [ulahel@hydro-geo.cz](mailto:ulahel@hydro-geo.cz)

## PETROVICE VE SLEZSKU

### Podrobná situace zájmového území



#### Vysvětlivky :

- V  
● realizovaný průzkumný vrt
- navrhovaný prostor pro umístění nového vrtu
- ST  
● studna - stávající zdroj vody pro obec
- předpokládané směry proudění podzemní vody
- δ pramenní vývěr

část KM (ČUZK)