



Váš dopis zn.:

Ze dne:

Č.j.:

Sp. zn.:

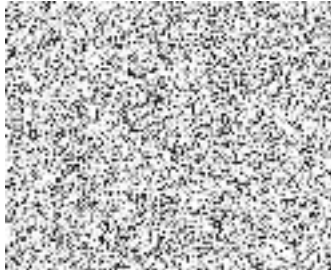
Vyřizuje:

Telefon:

Fax:


E-mail:

Datum:



Poskytnutí informace



Krajský úřad Moravskoslezského kraje, odbor kultury a památkové péče (dále jen „krajský úřad“), obdržel dne 5. 8. 2024 pod č. j.  Váš podnět k přezkumu možného protiprávního jednání, ke kterému mělo dojít v obci Vražné, okr. Nový Jičín a zároveň žádost o poskytnutí informace dle zákona č. 106/1999 Sb., o svobodném přístupu k informacím, ve znění pozdějších předpisů.

Ve svém podnětu konkrétně uvádíte (zestručněno):

- 1) „Došlo k odstranění dopravního značení – zákazu vjezdu a slepá ulice na účelové komunikaci č. U8-1 a U8-2, na parcele č. 500/1 v katastrálním území Hynčice, Vražné, v blízkosti památky rodného domu J. G. Mendela. Tato obecní komunikace vždy končila 1,5 m hlubokou dírou s betonovým odtokem, který vede středem pod komunikací zpět po celé její délce až ke křižovatce k rodnému domu J. G. Mendela. Obecní komunikace parc. č. 500/1 navazuje na soukromý pozemek 500/2. Důvodem k umístění značek byla mimo jiné ochrana technického stavu opravené kulturní památky – rodného domu J. G. Mendela, který je památkově chráněn od roku 1958, kdy docházelo z důvodu opakovaného a častého průjezdu automobilů k narušování statiky obvodové zdi Rodného domu a ke vzniku prasklin. Žádám tedy o prověření, zda nemohlo odstraněním značek dojít k protiprávnímu jednání ze strany obce.
- 2) Dne 23. 7. 2024 došlo k výstavbě nové komunikace a ke změně toku – došlo k napojení plastové roury o pouze 1/3 průměru (do původní betonové roury) v délce asi 3-4 m a částečnému zahrazení sousedního odtokového koryta z přilehlého pole, přičemž po malých dešťových přeháňkách dochází k sesuvu krajnice do odtokového koryta. Nová komunikace, dle mého názoru nespĺňuje bezpečnostní kritéria pro bezpečný pohyb motorových vozidel – sesuv krajnice, nevhodné podloží, absolutně nedostatečná šířka cesty, těsná blízkost parcely 500/2, bez zachování bezpečné vzdálenosti od hranice soukromého pozemku. Na daném místě komunikace nikdy fyzicky neexistovala. Žádám o přezkum, zda nemohlo dojít k protiprávnímu jednání ze strany obce a zda došlo k dodržení všech zákonných náležitostí.
- 3) Přezkum, zda není vhodné umístit/vrátit značky pro zachování bezpečnosti obyvatel zpět (např. zákaz vjezdu mimo dopravní obsluhu domu 84, tak jak tomu bylo doposud). Případně např. ještě na konec původní končící obecní cesty za domem 84 umístit značku, dále pouze pro pěší a nebezpečnou cestu

zahrady pro motorová vozidla?? Nyní došlo k umělému propojení průmyslové zóny s obytnou. Ze slepé ulice je ze dne na den průjezdná cesta. V průmyslové části probíhá výstavba hal hned několika firem. Po dostavbě všech budov dojde k pravidelné, podstatně větší dopravní obsluze, která může zásadně ohrozit bezpečnost přilehlých obytných částí a hlavně může dojít k masivnímu narušování statiky Rodného domu.

Na základě zákona 106/1999 žádám o informace, jak byl podnět jednotlivým úřadem vyřešen, s jakým výsledkem a pakliže byl v některých záležitostech předán ještě jinému správnímu orgánu, než je uvedeno výše, pak opět na základě zákona 106/1999 žádám tento úřad o informaci, jak ten tyto podněty vyřešil."

V prvé řadě je nutno uvést, že dle ustanovení § 2 odst. 2 zákona č. 500/2004 Sb., správní řád, ve znění pozdějších předpisů, **„správní orgán uplatňuje svou pravomoc pouze k těm účelům, k nimž mu byla zákonem nebo na základě zákona svěřena, a v rozsahu, v jakém mu byla svěřena."**

Pravomoc krajského úřadu ve vztahu ke kulturním památkám pak konkrétně vyplývá z ustanovení § 28 zákona č. 20/1987 Sb., o státní památkové péči, ve znění pozdějších předpisů, a to konkrétně:

(1) Krajský úřad metodicky řídí výkon státní památkové péče v kraji.

(2) Krajský úřad

- a) plní úkoly orgánu státní památkové péče pro národní kulturní památky, pokud nepřísluší Ministerstvu kultury nebo vládě České republiky,
- b) dozírá v rozsahu své působnosti na dodržování tohoto zákona a předpisů vydaných pro jeho provedení,
- c) uplatňuje stanovisko při pořizování územního plánu, regulačního plánu a při vymezení zastavěného území, pokud je jimi řešeno území, ve kterém se nachází národní kulturní památka nebo památková zóna, není-li dotčeným orgánem ministerstvo kultury, a je dotčeným orgánem při pořizování změny takové územně plánovací dokumentace,
- d) uplatňuje stanovisko při vydání územního opatření o stavební uzávěře nebo územního opatření o asanaci území, ve kterém se nachází národní kulturní památka, její ochranné pásmo, památková zóna nebo její ochranné pásmo, není-li dotčeným orgánem ministerstvo kultury,
- e) je dotčeným orgánem k zabezpečení nepředvídaného archeologického nálezu, nálezu kulturně cenného předmětu nebo detailu stavby, k němuž došlo při přípravě nebo provádění obnovy národní kulturní památky, při přípravě záměru, uskutečňování záměru, odstranění stavby nebo odstranění terénní úpravy podle stavebního zákona, není-li dotčeným orgánem obecní úřad obce s rozšířenou působností,
- f) vydává jako dotčený orgán na návrh nebo z vlastního podnětu závazné stanovisko a poskytuje další podklady do řízení vedených jinými správními úřady než orgány státní památkové péče podle zvláštních právních předpisů, jde-li o zabezpečení péče **o národní kulturní památky**,
- g) vykonává **dozor při obnově národních kulturních památek** z hlediska státní památkové péče,
- h) plní další úkoly stanovené tímto zákonem.

Rodný dům J. G. Mendela je podle ústředního seznamu kulturních památek **kulturní památkou** zapsanou pod rejstř. č. ÚSKP 41981/8-1698. Krajský úřad v rozsahu své působnosti dozírá na národní kulturní památky, práce týkající se kulturních památek nebo chráněných území řeší pouze jako odvolací orgán.

Krajský úřad při porovnání katastru nemovitostí a ústředního seznamu kulturních památek musí konstatovat, že dotčená parcela č. 500/1, k. ú. Hynčice u Vražného a ani parcela č. 500/2, k. ú. Hynčice u Vražného, nejsou památkově chráněnými nemovitostmi. Krajský úřad tedy není dotčeným orgánem, který by se mohl vyjadřovat k těmto pozemkům. Vámi zmiňované ochranné pásmo kulturní památky v případě Rodného domu

J. G. Mendela nebylo stanoveno. Umístění značek, jakož i jejich odstranění a výstavba komunikace podléhají rozhodovacímu procesu místně, věcně a funkčně příslušnému stavebnímu úřadu.

Dle Vámi uváděného zákona č. 106/1999 Sb., o svobodném přístupu k informacím, ve znění pozdějších předpisů, musí povinný subjekt odpovědět žadateli o poskytnutí informace do 15 dnů. Dále pak v § 2 odst. 4 tohoto zákona je uvedeno, že povinnost poskytnout informace se netýká dotazů na názory, budoucí rozhodnutí a **vytváření nových informací**.

Na základě výše uvedeného Vám tedy na Vaši žádost o poskytnutí informace sdělujeme následující: Krajský úřad Vám tímto na Vaši žádost podává negativní informaci, že Váš podnět krajským úřadem nebyl vyřešen, jelikož k jeho řešení není ze zákona oprávněn a podnět nebyl postoupen jinému správnímu orgánu.

S pozdravem



Mgr. Karin Vitásková
vedoucí odboru kultury a památkové péče