



Politika územního rozvoje ČR po Aktualizaci č. 4 (tj. ve znění 1-5)



Zpracoval(a): Ervín Severa

Datum: 7.10.2021



Účinnost od 1.9.2021



- [PUR CR ve-zneni-zavaznem-od-1-9-2021 brozura C Z final.pdf.aspx \(mmr.cz\)](https://www.mmr.cz/uzr/uzr-ve-zneni-zavaznem-od-1-9-2021-brozura-C-Z-final.pdf.aspx)



Základní okruhy A4PÚR

- Úprava republikových priorit
- Nová specifická oblast (sucho)
- Změna klasifikace dopravy (R/D) + Nový koridor D1 – D48
- Nová struktura žel. dopravy + VRT
- LAPV + Převedení vody do povodí Moravy
- Rozvoj letiště Mošnov



Republikové priority

ŽP (ZPF, PUPFL, příroda, zdraví...)

- 14a; 20; 20a; 24a; 25;

Sídelní struktura

- 18; 19; 28

Doprava, infrastruktura

- 23; 24; 27; 29



ŽP - 14a

Při plánování rozvoje venkovských území a oblastí **dbát ve vazbě** na rozvoj primárního sektoru **při zohlednění zohlednit** ochrany **u kvalitních lesních porostů, vodních ploch a** kvalitní zemědělské, především orné půdy a ekologických funkcí krajiny.



ŽP - 20

Rozvojové záměry, které mohou významně ovlivnit charakter krajiny, umísťovat do co nejméně konfliktních lokalit a následně podporovat potřebná kompenzační opatření. S ohledem na to **při územně plánovací činnosti, pokud je to možné a odůvodněné, respektovat veřejné zájmy např. ochrany biologické rozmanitosti a kvality životního prostředí**, zejména formou důsledné ochrany zvláště chráněných území, lokalit soustavy Natura 2000, mokřadů, ochranných pásem vodních zdrojů, chráněné oblasti přirozené akumulace vod a nerostného bohatství, ochrany zemědělského a lesního půdního fondu. Vytvářet územní podmínky pro implementaci a respektování územních systémů ekologické stability a zvyšování a udržování ekologické stability a k zajištění ekologických funkcí i v ostatní volné krajině a pro ochranu krajinných prvků přírodního charakteru v zastavěných územích, zvyšování a udržování rozmanitosti venkovské krajiny. V rámci územně plánovací činnosti vytvářet podmínky pro ochranu krajinného rázu s ohledem na cílové **kvality charakteristiky a typy** krajiny a vytvářet podmínky pro využití přírodních zdrojů.



ŽP - 20a

Vytvářet územní podmínky pro **zajištění migrační propustnosti krajiny** pro volně žijící živočichy a pro člověka, zejména při umísťování dopravní a technické infrastruktury **a při vymezení ploch pro bydlení, občanskou vybavenost, výrobu a skladování**. V rámci územně plánovací činnosti omezovat nežádoucí srůstání sídel s ohledem na zajištění přístupnosti a prostupnosti krajiny, **uplatňovat integrované přístupy k předcházení a řešení environmentálních problémů**.



ŽP - 24a

Na územích, kde dochází dlouhodobě k překračování zákonem stanovených ~~mezních~~ hodnot imisních limitů pro ochranu lidského zdraví, je nutné předcházet dalšímu významnému zhoršování stavu. **V územích, kde nejsou hodnoty imisních limitů pro ochranu lidského zdraví překračovány, vytvářet územní podmínky pro to, aby k jejich překročení nedošlo.** Vhodným uspořádáním ploch v území obcí vytvářet podmínky pro minimalizaci negativních vlivů koncentrované výrobní činnosti na bydlení. Vymezovat plochy pro novou obytnou zástavbu tak, aby byl zachován dostatečný odstup od průmyslových nebo zemědělských areálů.



ŽP - 25

Vytvářet podmínky pro preventivní ochranu území a obyvatelstva před potenciálními riziky a přírodními katastrofami v území (záplavy, sesuvy půdy, eroze, sucho atd.) s cílem **jim předcházet a** minimalizovat rozsah případných škod **jejich negativní dopady**. Zejména zajistit územní ochranu ploch potřebných pro umístování staveb a opatření na ochranu před povodněmi a pro vymezení území určených k řízeným rozlivům povodní. Vytvářet podmínky pro zvýšení přirozené retence srážkových vod v území **a využívání přírodě blízkých opatření pro zadržování a akumulaci povrchové vody tam, kde je to možné** s ohledem na strukturu osídlení a kulturní krajinu ~~jako alternativy k umělé akumulaci vod~~, jako jedno z adaptačních opatření v případě dopadů změny klimatu.

V území ~~zastavěných územích a zastavitelných plochách~~ vytvářet podmínky pro zadržování, vsakování i využívání ~~dešťových~~ **srážkových** vod jako zdroje vody a s cílem zmírňování účinků povodní **a sucha**.

Při vymezení zastavitelných ploch zohlednit hospodaření se srážkovými vodami.



Sídelní struktura - 18

Podporovat **vyvážený a** polycentrický rozvoj sídelní struktury. Vytvářet **územní** předpoklady pro posílení **partnerství vazeb** mezi městskými a venkovskými oblastmi a zlepšit tak jejich konkurenceschopnost **s ohledem na jejich rozdílnost z hlediska přírodního, krajinného, urbanistického i hospodářského prostředí.**



Sídelní struktura - 19

Vytvářet předpoklady pro **rozvoj, využití potenciálu a** polyfunkční využívání opuštěných areálů a ploch (tzv. brownfields průmyslového, zemědělského, vojenského a jiného původu, **vč. území bývalých vojenských újezdů**).

Hospodárně využívat zastavěné území (podpora přestaveb revitalizací a sanací území) a zajistit ochranu nezastavěného území (zejména zemědělské a lesní půdy) a zachování veřejné zeleně, včetně minimalizace její fragmentace. Cílem je účelné využívání a uspořádání území úsporné v nárocích na veřejné rozpočty na dopravu a energie, které koordinací veřejných a soukromých zájmů na rozvoji území omezuje negativní důsledky suburbanizace pro udržitelný rozvoj území.



Sídelní struktura - 28

Pro zajištění kvality života obyvatel zohledňovat **potřeby rozvoje** nároky dalšího vývoje území, požadovat jeho řešení ve všech potřebných dlouhodobých souvislostech **v dlouhodobém horizontu**, včetně **a** nároků na veřejnou infrastrukturu, **včetně veřejných prostranství**. Návrh a ochranu kvalitních městských prostorů a veřejné infrastruktury je nutné **vhodné** řešit ve spolupráci veřejného i soukromého sektoru s veřejností.



Doprava, infrastruktura - 23

Podle místních podmínek vytvářet předpoklady pro lepší dostupnost území a zkvalitnění dopravní a technické infrastruktury s ohledem na prostupnost krajiny. Při umísťování dopravní a technické infrastruktury zachovat prostupnost krajiny a minimalizovat rozsah fragmentace krajiny; je-li to z těchto hledisek účelné, umísťovat tato zařízení souběžně. **U stávající i budované sítě dálnic, kapacitních komunikací a silnic I. třídy zohledňovat i potřebu a možnosti umístění odpočívek, které jsou jejich nedílnou součástí.** Zmírňovat vystavení městských oblastí nepříznivým účinkům tranzitní železniční a silniční dopravy, mimo jiné i prostřednictvím obchvatů městských oblastí, nebo zajistit ochranu jinými vhodnými opatřeními v území. Zároveň však vymezovat plochy pro novou obytnou zástavbu tak, aby byl zachován dostatečný odstup od vymezených koridorů pro nové úseky dálnic, silnic I. třídy a železnic, a tímto způsobem důsledně předcházet zneprůchodnění území pro dopravní stavby i možnému nežádoucímu působení negativních účinků provozu dopravy na veřejné zdraví obyvatel (bez nutnosti budování nákladných technických opatření na eliminaci těchto účinků).



Doprava, infrastruktura - 24

Vytvářet podmínky pro zlepšování dostupnosti území rozšiřováním a zkvalitňováním dopravní infrastruktury s ohledem na potřeby veřejné dopravy a požadavky ochrany veřejného zdraví **a v souladu s principy rozvoje udržitelné mobility osob a zboží**, zejména uvnitř rozvojových oblastí a rozvojových os. Možnosti nové výstavby je třeba dostatečnou veřejnou infrastrukturou přímo podmínit. Vytvářet podmínky pro zvyšování bezpečnosti a plynulosti dopravy, ochrany a bezpečnosti obyvatelstva a zlepšování jeho ochrany před hlukem a emisemi, s ohledem na to vytvářet v území podmínky pro environmentálně šetrné formy dopravy (např. železniční, cyklistickou).



Doprava, infrastruktura - 27

Vytvářet podmínky pro koordinované umístování veřejné infrastruktury v území a její rozvoj a tím podporovat její účelné využívání v rámci sídelní struktury, **včetně podmínek pro rozvoj digitální technické infrastruktury**. Vytvářet rovněž podmínky pro zkvalitnění dopravní dostupnosti obcí (měst), které jsou přirozenými regionálními centry v území tak, aby se díky možnostem, poloze i infrastrukturu těchto obcí zlepšovaly i podmínky pro rozvoj okolních obcí ve venkovských oblastech a v oblastech se specifickými geografickými podmínkami. ~~Při řešení problémů udržitelného rozvoje území využívat regionálních seskupení (klastrů) k dialogu všech partnerů, na které mají změny v území dopad a kteří mohou posilovat atraktivitu území investicemi ve prospěch územního rozvoje.~~ Při územně plánovací činnosti stanovovat podmínky pro vytvoření výkonné sítě osobní i nákladní železniční, silniční, vodní a letecké dopravy, včetně sítě regionálních letišť, efektivní dopravní sítě pro spojení městských oblastí s venkovskými oblastmi, stejně jako řešení přeshraniční dopravy, protože mobilita a dostupnost jsou klíčovými předpoklady hospodářského rozvoje ve všech regionech.



Doprava, infrastruktura - 29

Zvláštní pozornost věnovat návaznosti různých druhů dopravy. **Vytvářet územní podmínky pro upřednostňování veřejné hromadné, cyklistické a pěší dopravy.** S ohledem na to vymezovat plochy a koridory nezbytné pro efektivní integrované systémy veřejné dopravy nebo městskou hromadnou dopravu, umožňující účelné propojení ploch bydlení, ploch rekreace, občanského vybavení, veřejných prostranství, výroby a dalších ploch, s požadavky na kvalitní životní prostředí. Vytvářet tak podmínky pro rozvoj účinného a dostupného systému, který bude poskytovat obyvatelům rovné možnosti mobility a dosažitelnosti v území. S ohledem na to vytvářet podmínky pro vybudování a užívání vhodné sítě pěších a cyklistických cest, včetně doprovodné zeleně v místech, kde je to vhodné.



Specifická oblast - sucho

(75b) SOB9 Specifická oblast, ve které se projevuje aktuální problém ohrožení území suchem

Vymezení:.... „Krnov“ ...

Důvody vymezení:

- Potřeba řešit problém sucha, které je způsobeno nízkými úhrny srážek a vysokým výparem v kombinaci s malou zásobou povrchové a podzemní vody.
- Potřeba řešit problém vysoké zranitelnosti podzemních vod, včetně přírodních léčivých zdrojů a zdrojů přírodních minerálních vod v období sucha.
- Potřeba udržovat rovnováhu mezi množstvím disponibilních vodních zdrojů, požadavky na odběry vody a požadavky na minimální zůstatkové průtoky a minimální hladiny podzemní vody.
- Potřeba zajistit dostatek pitné a užitkové vody pro obyvatelstvo, zemědělství, průmysl, lázeňství a služby.
- Potřeba zajistit vodohospodářskou infrastrukturu pro zabezpečení požadavků na odběry vody s ohledem na proměnlivé hydrologické podmínky.
- Potřeba věnovat větší pozornost suchu (meteorologickému, půdnímu, hydrologickému) z důvodu vyššího rizika stavu nedostatku vody ve srovnání s ostatním územím ČR.
- Potřeba řešit a zajistit stabilní a odolnou zelenou infrastrukturu pro adaptaci území na změnu klimatu.
- Potřeba zajistit účinné zadržení vody v krajině.



Specifická oblast - sucho

Kritéria a podmínky pro rozhodování o změnách v území:

Při rozhodování a posuzování záměrů na změny v území přednostně sledovat:

- podporu přirozeného vodního režimu v krajině,
- posilování odolnosti a rozvoj vodních zdrojů,
- zajištění rovnováhy mezi užíváním vodních zdrojů a jejich přirozenou obnovitelností,
- účinné snižování a odstraňování znečištění vody z plošných i bodových zdrojů znečištění, které omezují využívání povrchových a podzemních vod,
- rozvoj a údržbu vodohospodářské infrastruktury, pro zabezpečení požadavků na dodávky vody v proměnlivých hydrologických podmínkách (zejm. při nedostatku srážek, zmenšení průtoků ve vodních tocích, poklesu vody v půdě a poklesu hladiny podzemních vod),
- bránit zhoršování stavu vodních útvarů, úbytku mokřadů, větrné a vodní erozi půdy, degradaci a desertifikaci půdy,
- prohloubení koordinace územního plánování, krajinného plánování, vodohospodářského plánování a pozemkových úprav,
- rozvoj zelené infrastruktury v zastavěném a nezastavěném území obcí a následnou péčí o ní.



Specifická oblast - sucho

Úkoly pro ministerstva a jiné ústřední správní úřady:

- prověřit možnosti rozvoje vodohospodářské infrastruktury pro zabezpečení požadavků na dodávky vody v období nepříznivých hydrologických podmínek, vč. možnosti budování nových, zejm. povrchových zdrojů vody a cílenými programy a dotacemi podporovat rozvoj a údržbu této infrastruktury,
- **cílenými programy a dotacemi** podporovat opatření ke zvyšování retenčních schopností krajiny i urbanizovaných území,
- **cílenými programy a dotacemi podporovat** k vodnímu režimu šetrné hospodaření v krajině, zejména vhodné osevní postupy, vhodnou skladbu plodin a vhodný způsob obdělávání půdy,
- **cílenými programy a dotacemi podporovat** opatření vedoucí ke zmenšování velikosti půdních bloků, zejména orné půdy, jako důležitého faktoru ovlivňujícího odtokové poměry v území, zejména rychlost odtoku vody z krajiny a půdní erozi.
- *Zodpovídá: Ministerstvo zemědělství, Ministerstvo pro místní rozvoj, Ministerstvo životního prostředí, Ministerstvo zdravotnictví*
- *Termín: průběžně*



Specifická oblast - sucho

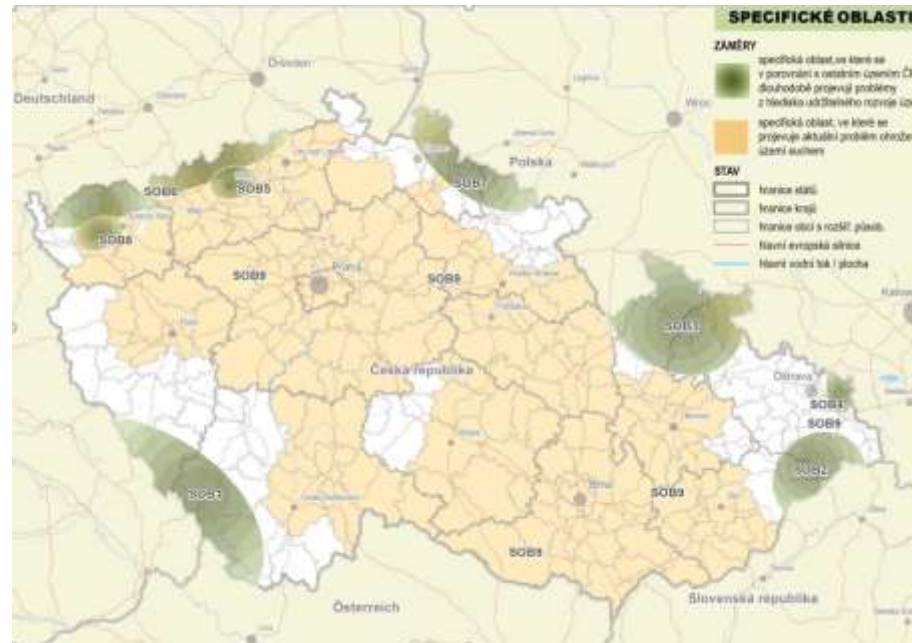
Úkoly pro územní plánování:

(V rámci územně plánovací činnosti kraje a koordinace územně plánovací činnosti obcí)

- vytvářet územní podmínky pro podporu přirozeného vodního režimu v krajině a zvyšování jejich retenčních a akumulačních vlastností, zejm. vytvářením územních podmínek pro vznik a zachování odolné stabilní vyvážené **pestré a členité krajiny, tj. krajiny s vhodným poměrem ploch lesů, mezí, luk, vodních ploch a vodních toků** (zejména neregulované vodní toky s doprovodnou zelení), cestní sítě (s doprovodnou zelení), a orné půdy (zejm. velké plochy orné půdy rozčleněné mezemi, cestní sítí, vsakovacími travními pruhy),
- vytvářet územní podmínky pro revitalizaci a renaturaci vodních toků a niv a pro obnovu ostatních vodních prvků v krajině,
- vytvářet územní podmínky pro hospodaření se srážkovými vodami v urbanizovaných územích, tj. dbát na dostatek ploch sídelní zeleně a vodních ploch určených pro zadržování a zasakování vody,
- vytvářet územní podmínky pro zvyšování odolnosti půdy vůči větrné a vodní erozi, zejm. zatravněním a zakládáním a udržováním dalších protierozních prvků, např. větrolamů, mezí, zasakovacích pásů a příkopů,
- vytvářet územní podmínky pro rozvoj a údržbu vodohospodářské infrastruktury, pro zabezpečení požadavků na dodávky vody v období nepříznivých hydrologických podmínek, zejm. pro infrastrukturu k zajištění dodávek vody z oblastí s příznivější vodohospodářskou situací a s ohledem na místní podmínky pro budování nových zejm. povrchových zdrojů vody,
- pro řešení problematiky sucha, zejm. tak jak je specifikováno výše v písm. a) až e) (příp. navrhopvat i další vhodná opatření pro obnovu přirozeného vodního režimu v krajině) využívat zejména územní studie krajiny.



Specifické oblasti



Koridory a plochy DI - VRT

(83e) **ŽD5**

Vymezení:

- RS1 úsek Prosenice–Ostrava–hranice ČR/Polsko (–Katowice) včetně dopravně bezkolizního napojení RS1 na stávající trať směr Ostrava-Vítkovice–Haviřov–Český Těšín.

Důvody vymezení:

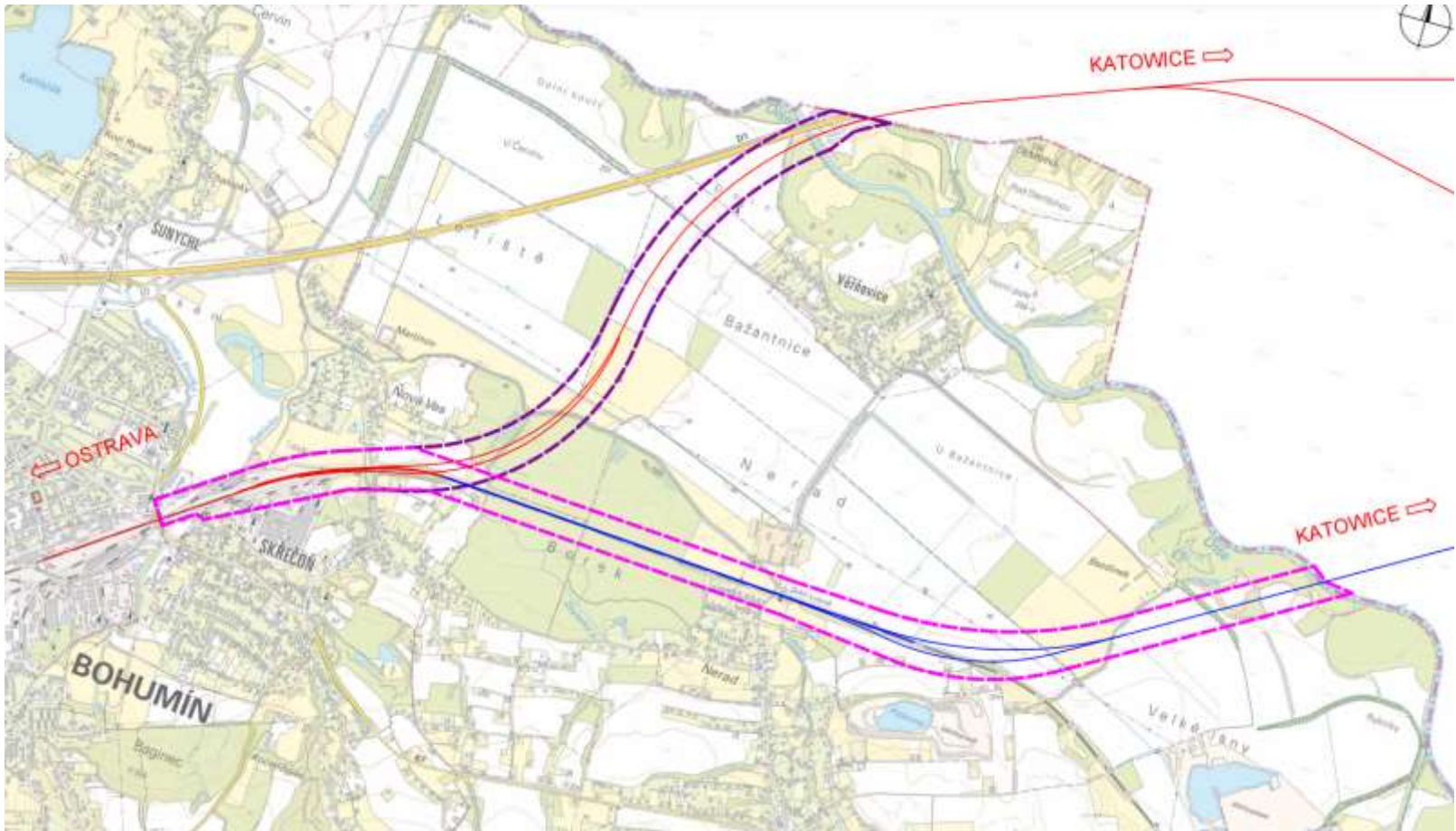
- Propojení největších měst ČR páteřní vysokorychlostní železniční dopravou. Zajistit realizaci vysokorychlostní železniční dopravy Prosenice–Ostrava-Svinov–hranice ČR/Polsko (–Katowice). Splnění požadavků TEN-T.

Úkoly pro územní plánování:

- Na základě vybraných variant Ministerstvem dopravy vymežit koridor vysokorychlostní železniční dopravy v úseku (Přerov–) Prosenice–Ostrava-Svinov.
- Na základě vybraných variant Ministerstvem dopravy **vymežit územní rezervu, případně vymežit koridor pro vysokorychlostní železniční dopravu** v úseku Ostrava-Svinov–hranice ČR/Polsko (–Katowice).



Koridory a plochy DI - VRT



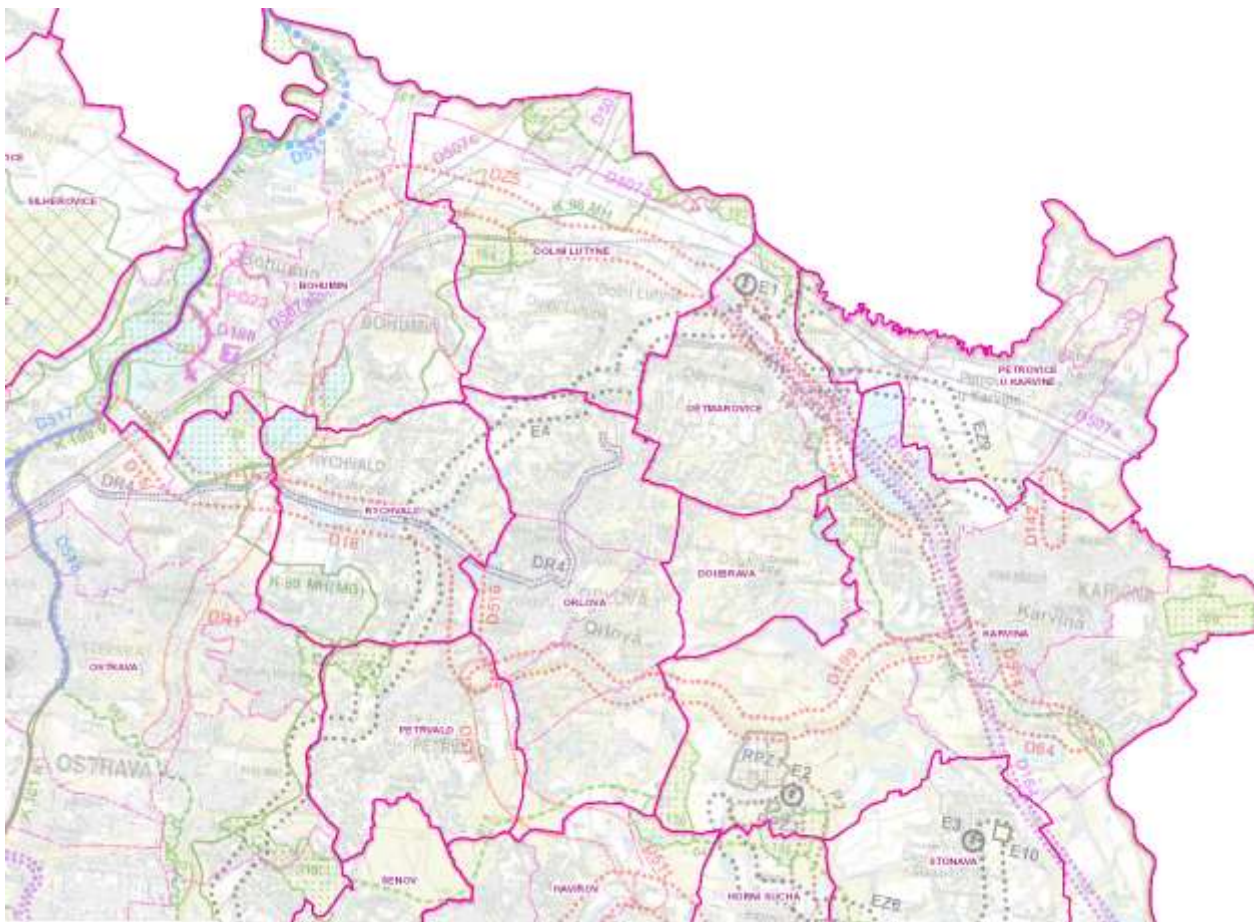
Koridory a plochy DI - Propoj D1 – D48

— **S6 SD16**

- Vymezení:
- **Silnice I. třídy I/11, I/59, I/67, I/68 úsek Bohumín–Karviná–Havířov–Třanovice–Mosty u Jablunkova–hranice ČR/SR–Slovensko (–Žilina).**
- Důvody vymezení:
- Návaznost na rozvojový záměr **rychlostní kapacitní silnice** na Slovensku ve směru od Čadce. Vazba na řešení průmyslové zóny Nošovice. **Po silnicích I/11 a I/68 od dálnice D48 ke slovenským hranicím součást TEN-T. Zlepšení propojení dálnic D1 a D48 pomocí přeložek silnic I/59 a I/67 v úseku Bohumín–Karviná–Havířov.**
- Kritéria a podmínky pro rozhodování o změnách v území:
- Při rozhodování a posuzování záměrů na změny v území přednostně sledovat posílení obsluhy území (propojení **dálnic D47D1 a R48D48** a velkých měst Bohumín, **Karviná**, Havířov a Třinec) a vazby na **SR Slovensko** a její **jeho dálniční systém síť** na severu při minimalizaci dopadu na životní prostředí.



Propoj D1 – D48





Plochy a koridory TI - JE

- **E4b**
- Vymezení:
- Plocha pro Blahutovice včetně koridoru pro vyvedení elektrického výkonu a potřebné vodní nádrže.
- Úkol pro ministerstva a jiné ústřední správní úřady:
- Prověřit účelnost a reálnost **proveditelnost** rozvojového záměru včetně případné plochy pro umístění vodní nádrže.
- *Termín: rok ~~2018~~ 2025*
- Prověřit následně možnost vyvedení tepelného výkonu.
Termín: rok 2025



LAPV

Vymezení:

- Plochy morfologicky, geologicky a hydrologicky vhodné pro akumulaci povrchových vod (LAPV). ...

Úkoly pro územní plánování:

- Kraje vymezí v ZÚR jako ~~územní rezervy (pokud Politika územního rozvoje ČR nestanoví jinak)~~ plochy pro vodní nádrže uvedené v *Generelu území chráněných pro akumulaci povrchových vod a základních zásad využití těchto území* jako územní rezervy nebo jako návrhové plochy; návrhové plochy vymezovat v případě, kdy již budou vyčerpány možnosti ostatních opatření k zajištění vodohospodářských služeb a kdy dopady změny klimatu nebudou řešitelné jinými prostředky pro jejich neproveditelnost nebo pro jejich neúměrné náklady a stanoví základní zásady využití těchto území.

Propojení povodí Odry a povodí Moravy

- Vymezí plochy a koridory umožňující využití území pro přivaděč vody ze soustavy stávajících vodních děl Slezská Harta - Kružberk, včetně ploch a koridorů pro související stavby a doprovodná technická a přírodě blízká opatření, k omezení nedostatku vody a zajištění posílení vodních zdrojů v povodí Horní Moravy vodou z povodí Odry, včetně ploch a koridorů pro umístění související veřejné infrastruktury.



Letiště Mošnov

- **Prověří možnosti rozšíření vzletové a přistávací dráhy letiště Ostrava – Mošnov, včetně nutného zázemí pro zajištění provozu letiště a s tím související infrastruktury.**



**Vstříc světlým zítřkům
a novému stavebnímu
právu ... (2 + 2 + 22)**



Děkuji za pozornost.

Ervín Severa

ervin.severa@msk.cz