

# Výroční zpráva 2018



# Obsah

<b>Úvodní slovo hejtmána kraje</b>	<b>2</b>
<b>Základní informace o kraji</b>	<b>3</b>
<b>Krajská samospráva</b>	<b>5</b>
Orgány Moravskoslezského kraje	6
Zastupitelstvo Moravskoslezského kraje	7
Informace o činnosti Zastupitelstva Moravskoslezského kraje v roce 2018	8
Rada kraje	13
Informace o činnosti Rady Moravskoslezského kraje v roce 2018	15
<b>Hrajem s Krajem</b>	<b>17</b>
<b>Krajský úřad</b>	<b>19</b>
Slovo ředitele	20
Organizační struktura krajského úřadu k 31. 12. 2018	22
Počet zaměstnanců kraje zařazených do krajského úřadu a jejich vzdělanostní struktura k 31.12.2018	23
Významné události 2018	24
<b>Organizace Moravskoslezského kraje</b>	<b>37</b>
Příspěvkové organizace Moravskoslezského kraje	38
Obchodní společnosti s majetkovou účastí Moravskoslezského kraje	43
<b>Hospodaření kraje</b>	<b>44</b>
Základní údaje o rozpočtovém hospodaření kraje za rok 2018	45
Příjmy	47
Financování	50
Výdaje	52
Peněžní fondy	55
<b>Hospodaření s majetkem</b>	<b>56</b>
Přehled majetku kraje	57
<b>Hospodaření organizací založených a zřízených krajem</b>	<b>59</b>
Hospodaření příspěvkových organizací	60
Hospodaření obchodních společností s majetkovou účastí kraje	62
<b>Zpráva o výsledku přezkoumání hospodaření kraje</b>	<b>65</b>
<b>Rating kraje</b>	<b>71</b>
<b>Identifikace ekonomického subjektu</b>	<b>79</b>

# Úvodní slovo hejtmana

Vážené dámy, vážení pánové,

Moravskoslezský kraj mám rád. A to nejen kvůli krásným horám, zajímavým památkám a prestižním akcím, které se u nás konají. Mnohem důležitější jsou pro mě zdejší lidé. Přímochaři, upřímní a hrdí. Lidé, kteří z našeho kraje udělali dynamický region otevřený změnám a pokroku. Možná naše povaha plyne z historických souvislostí našeho regionu, z toho, že se v našem koutku republiky vždycky tvrdě dělalo a že jsme si pozornost a uznání museli vždy vybojovat. Víme, co chceme. A umíme za svými plány s odhodlaností jít. Jsem hrdý na to, že to mohu prohlásit i o tom, jakým způsobem směřuje naše vedení kraje.

Máme jasné vize, které krok za krokem naplňujeme. Rozhodli jsme se například posílit podporu obcím našeho kraje. Chceme, aby se lidem ze všech koutů regionu žilo lépe, a tak v roce 2018 zamířily z krajského rozpočtu desítky milionů korun na venkov. Z těchto peněz vznikají nová hřiště, obce mohou opravit chodníky, zrekonstruovat školy nebo třeba zmodernizovat zdravotní střediska. Na tyto aktivity jsme vyčlenili více peněz než v minulosti. Jde nám o to, aby se region rozvíjel rovnoměrně.

Neobvykle velkou finanční injekci dostaly i naše památky. V roce 2018 šla na památkovou péči rekordní suma. Významně jsme přispěli na obnovu národní kulturní památky Karnola. Bývalá textilka v Krnově utrpěla ničivý požár, který zrušil vzácné vybavení i samotnou budovu. Díky krajským penězům se také mohly spustit přípravy rekonstrukce slavného sídla podnikatelské rodiny Hückelů na jižním předměstí Nového Jičína. Přispěli jsme i na restaurování fresek v zámecké kapli svatého Michaela v Kravařích nebo opravy kunínského zámku. Velmi mě těší probíhající oprava koksárenské baterie v Dolních Vítkovicích. V Ostravě tak díky Moravskoslezskému kraji vznikne další pozoruhodná expozice, která ponese svědectví o naší průmyslové historii.

V našem kraji se ale k historii neupínáme, naší velkou předností je, že se díváme a míříme dopředu. V tom je nám velkým partnerem Moravskoslezské inovační centrum Ostrava, ve kterém se koncentrují nadaní lidé s odvážnými nápady a smělymi vizemi. Za dva roky své existence inovační centrum pomohlo více než stovce místních firem nastartovat nebo zdokonalit podnikání. Je to místo, které pomáhá formovat směřování našeho kraje jako smart regionu, který podporuje nejmodernější technologie a chytrá řešení.

Nezapomínáme ani na životní prostředí a mám velkou radost, že se nám v roce 2018 podařilo několik zásadních kroků. Splnili jsme slib a vyčištěním vratimovských kalů jsme vyřešili mnohaletou ekologickou zátěž. Náš kraj byl nejúspěšnější v čerpání kotlíkových dotací a ve výměnách starých kotlů za ty ekologické intenzivně pokračujeme dále. Nastartovali jsme uzavírání dobrovolných dohod s největšími znečišťovateli ovzduší tak, aby se k nám připojili a nad rámec zákona pomáhali zlepšovat naše životní prostředí. Dalším drobným krůčkem byla obnova Radkovské aleje, se kterou budeme pokračovat i v tomto roce. Náš kraj se zkrátka mění a já mám velkou radost, že jsme společně u toho.

Proměnu, kterou procházíme, vnímám jako proces, na kterém se může podílet každý z nás. A já děkuji všem, kterým není lhostejné, jak bude náš kraj vypadat a jak se v něm bude žít.

prof. Ing. Ivo Vondrák, CSc.  
hejtman Moravskoslezského kraje





# Základní informace o kraji

**Moravskoslezský kraj**, jeden ze čtrnácti krajů České republiky, zaujímá severovýchodní část státu při česko-slovensko-polské státní hranici. Na severu a východě sousedí s Polskou republikou, konkrétně s vojvodstvím Slezským a Opolským. Jihovýchodní hranici sdílí se slovenským krajem – Žilinským. V rámci krajského uspořádání ČR jsou jeho sousedy na jihu kraj Zlínský a na jihozápadě Olomoucký.

Moravskoslezský kraj je počtem přes 1 200 000 obyvatel třetí nejlidnatější v ČR, se svými 300 obcemi však patří k regionům s nejmenším počtem sídel. Tomu odpovídá i hustota osídlení 222 obyvatel na km<sup>2</sup>, přičemž týž údaj po celou ČR je 135 obyvatel na km<sup>2</sup>. Průměrná rozloha katastru obce 18,1 km<sup>2</sup> je druhá největší v republice a je o necelých 50% větší než katastr průměrné obce v ČR (12,6 km<sup>2</sup>). V obcích do 499 obyvatel bydlí jen necelé 2% obyvatel, v obcích od 500 do 4 999 obyvatel okolo 25% obyvatel, v obcích od 5 000 do 19 999 obyvatel žije 14% občanů kraje. Většina obyvatel kraje (téměř 59%), což je v rámci ČR výjimečné, žije ve městech nad 20 000 obyvatel. V krajské metropoli Ostravě žije téměř 291 000 obyvatel, tj. zhruba čtvrtina obyvatel kraje. Dalšími velkými městy s počtem obyvatel nad 50 000 je Havířov (71 900), Karviná (52 800), Opava (56 600) a Frýdek-Místek (56 000).

Moravskoslezský kraj je členěn na spádové obvody, jejichž jádra tvoří 22 obcí s rozšířenou působností: Bílovec, Bohumín, Bruntál, Český Těšín, Frenštát pod Radhoštěm, Frýdek-Místek, Frýdlant nad Ostravicí, Havířov, Hlučín, Jablunkov, Karviná, Kopřivnice, Kravaře, Nový Jičín, Odry, Opava, Ostrava, Rýmařov, Třinec a Vítkov.

Kraj se po zániku Československa ocitl v poloze severovýchodního pohraničí, na hranicích s Polskem a Slovenskem, nejvíce vzdáleného od přímých kontaktů s metropolí státu a s hospodářskými podněty z vyspělých zemí EU. Dálnice D1 mezi Lipníkem nad Bečvou a Bohumínem o délce téměř 80 km řeší dopravní obslužnost a ekonomické oživení. Silniční komunikační systém dále doplňují hlavní mezinárodní silnice I/11 (E 75): Opava – Ostrava – Český Těšín – Mosty u Jablunkova a I/48 (E 462): Nový Jičín – Frýdek-Místek – Český Těšín, které procházejí východní částí kraje. Moravskoslezský kraj protínají dva železniční tahy evropského významu, elektrifikované tratě č. 270 a č. 320. Trať č. 270 je významným úsekem hlavní železniční trasy ČR Praha – Bohumín. Dosažitelnost regionu letecky je zabezpečována prostřednictvím mezinárodního letiště v Mošnově, druhého největšího letiště v ČR, jehož délka přistávací dráhy 3 500 m umožňuje přistávání všech kategorií letadel bez omezení.

Region Moravskoslezského kraje si zakládá na kvalitním systému školního vzdělávání. Na 441 základních školách plní povinnou školní docházku 104 247 žáků. Oborově širokou škálu 136 středních škol (z toho 40 vyučujících v oboru gymnázií) a 2 konzervatoří doplňuje 13 vyšších odborných škol a 4 vysoké školy (Vysoká škola báňská – Technická univerzita Ostrava, Ostravská univerzita, Slezská univerzita v Opavě, a Vysoká škola sociálně-správní, Institut celoživotního vzdělávání Havířov), které svými 16 fakultami zabezpečují výuku pro více než 25 000 studentů.

Na jednoho lékaře připadá v rámci kraje 229 obyvatel, přičemž v jednotlivých okresech tato hodnota kolísá mezi 159 (okres Ostrava-město) a 317 (okres Bruntál). V celém kraji je k dispozici 6 418 lůžek v 19 nemocnicích a dalších 2 435 lůžek v odborných léčebných ústavech a léčebnách dlouhodobě nemocných.

Tradičními kulturními centry regionu jsou Ostrava, Opava a pro území Těšínska, s významnou polskou menšinou, Český

Těšín. V kraji nalezneme velké množství divadel, muzeí, galerií a kin. V Ostravě dále sídlí mezinárodně známá Janáčkova filharmonie. Milovníci literatury mohou využívat více než 410 knihoven. Města a obce nabízejí pestrou škálu sportovního vyžití prostřednictvím stadionů, víceúčelových hal a stovek hřišť, tělocvičen, koupališť a bazénů. Kromě kulturního a sportovního vyžití ve městech a obcích poskytuje malebná a pestrá příroda severní Moravy a Slezska nesčetné možnosti pro rekreaci, turistiku, poznávání kulturních památek a léčebné pobyty. V letním období skýtá region díky rozsáhlé síti turistických tras podmínky pro pěší turistiku a cykloturistiku, v zimě pak jsou horské celky Hrubého Jeseníku a Beskyd vyhledávanými centry běžeckého a sjezdového lyžování. Moravskoslezský kraj se může pochlubit mnoha kulturními památkami, na jeho území se nachází městské památkové rezervace (centra Příbora, Nového Jičína a Štramberka). Zámeckými skvosty kraje jsou sídla v Hradci nad Moravicí, v Raduni, v Kravařích na Opavsku či ve Fulneku. Mezi nejvýznamnější hrady patří Sovinec na Rýmařovsku, Starý Jičín a Hukvaldy v Pobeskydích. Specifikem regionu jsou podmínky pro průmyslovou turistiku (Technické muzeum automobilů v Kopřivnici, Vagonářské muzeum ve Studénce, Hornické muzeum v Ostravě-Petřkovicích, areál Dolních Vítkovic, NKP Důl Michal aj.). Fandové vodních sportů s oblibou sjíždějí řeku Moravici nebo Odru, ti, kteří dávají přednost rekreaci u vodních ploch, navštěvují nádrže Žermanice a Těrlicko, v menší míře pak Slezskou Hartu. Lázeňství v kraji je založeno na využití léčebných účinků jodobromové vody v lázních Darkov s rehabilitačním ústavem. V našem kraji je možné navštívit další lázně v Klimkovicích a Karlové Studánce.<sup>2</sup>



<sup>2</sup> Dle statistické ročenky Moravskoslezského kraje 2018

# Krajská samospráva





# Orgány Moravskoslezského kraje

Moravskoslezský kraj	Zastupitelstvo Moravskoslezského kraje Rada Moravskoslezského kraje Hejtman Moravskoslezského kraje Krajský úřad Moravskoslezského kraje	Výbory zastupitelstva Komise rady Zvláštní orgány
----------------------	---	---

## Zastupitelstvo kraje

vykonává samosprávu, je mu ze zákona vyhrazeno předkládat návrhy zákonů Poslanecké sněmovně, předkládat návrhy Ústavnímu soudu na zrušení právních předpisů, vydávat obecně závazné vyhlášky kraje, koordinovat rozvoj územního obvodu, schvalovat územní plánovací dokumentaci, stanovit rozsah základní dopravní obslužnosti pro území kraje, rozhodovat o mezinárodní spolupráci, schvalovat rozpočet kraje, zřizovat a rušit příspěvkové organizace atd.

Zastupitelstvo Moravskoslezského kraje má 65 členů a jeho zasedání jsou ze zákona veřejná.

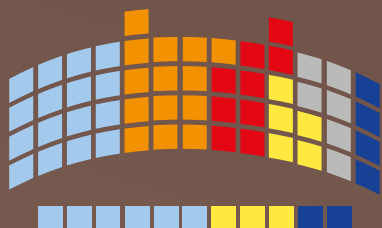
### Složení zastupitelstva Moravskoslezského kraje ve funkčním období 2016-2020

• ANO 2011	22 mandátů
• Česká strana sociálně demokratická	14 mandátů
• Komunistická strana Čech a Moravy	9 mandátů
• Křesťanská a demokratická unie – Československá strana lidová	8 mandátů
• Občanská demokratická strana	6 mandátů
• Koalice Svoboda a přímá demokracie – Tomio Okamura a Strana práv Občanů	6 mandátů

Ustavující zasedání Zastupitelstva Moravskoslezského kraje po volbách se konalo dne 10. 11. 2016. V tento den byl do funkce hejtmana Moravskoslezského kraje zvolen prof. Ing. Ivo Vondrák, CSc. a dále byli zvoleni Mgr. et Mgr. Lukáš Curylo do funkce 1. náměstka hejtmana kraje, Ing. Jakub Unucka, MBA, Ing. Jaroslav Kania, MUDr. Martin Gebauer, Jan Krkoška, Mgr. Stanislav Folwarczny a Jiří Navrátil do funkcí náměstka hejtmana kraje a Jarmila Uvírová do funkce náměstkyně hejtmana kraje. Dalšími členy Rady kraje byli zvoleni Ing. Vít Slováček a Radomíra Vlčková. Zastupitelstvo kraje zřídilo ve funkčním období 2016-2020 12 výborů a zvolilo jejich předsedy a členy.



# MORAVSKOSLEZSKÝ KRAJ ZASTUPITELSTVO KRAJE



## ROZDĚLENÍ MANDÁTŮ V ZASTUPITELSTVU MORAVSKOSLEZSKÉHO KRAJE

■ ANO 2011	22 mandátů
■ Česká strana sociálně demokratická	14 mandátů
■ Komunistická strana Čech a Moravy	9 mandátů
■ Křesťanská a demokratická unie – Československá strana lidová	8 mandátů
■ Koalice Svoboda a přímá demokracie – Tomio Okamura (SPD) a Strana Práv Občanů	6 mandátů
■ Občanská demokratická strana	6 mandátů



JUDr. Josef Babka



MUDr. Vojtěch Balcarák



Ing. Petr Baránek



Bc. Josef Bálica



Ing. Patrik Bocek



Marian Bojko



Ing. Jiří Čarboř



Mgr. et Mgr. Lukáš Curylo



Jiří Čejka



Ing. Lenka Fojtíková



Mgr. Stanislav Folwarczny



Ing. Dana Forišková, Ph.D.



MUDr. Martin Gebauer



Mgr. Alena Grosová



Ing. Miroslav Hajdušík



Ing. Jitka Hanusová



Tomáš Hanzel



Mgr. Daniel Havlík



Ing. Petr Havránek



PhDr. Igor Hendrych



Ing. Zdeněk Hušák



Ing. Kateřina Chybizdiurová



MVDr. Barbora Jelonková



Ing. Jaroslav Kala



Ing. Jaroslav Kania



Mgr. Zdeněk Karásek



Ing. Radka Kráštofová



Jan Krkoška



Květa Kubičková



RSDr. Karel Kuboš



Ing. Tomáš Kuča



Ing. Jiří Martinek



Robert Masarovič, MSc.



Mgr. Josef Alexander Matera



Tomáš Míczka



Mgr. Bc. Marcela Mrózková Heřková



Ing. Vladimír Návrat



Jiří Navrátil



Miroslav Novák



Mgr. Martina Nováková, DIS.



Ing. Zuzana Ožanová



Ing. Radek Podstawa



Jana Pohludková



Ing. Zbyněk Pražák, Ph.D.



Ing. Radim Přeček



Ing. Mgr. Josef Pukančík



PhDr. Mgr. Jaromír Radkovský, MBA



RSDr. Ing. Svatomír Recman



Martin Schwarz



Ing. Karel Sláda



Mgr. Karel Sládeček



Ing. Vit Slovaček



Ing. Ivan Strachon



Ing. Šárka Šimůňáková



Bc. Eva Tořová



Ing. Evžen Tošenovský



Ing. Jakub Únucka, MBA



Jarmila Uvířová



Ing. Ctibor Vajda



RNDr. Jan Veřmiřovský, Ph.D.



Radomíra Víčková



Mgr. Lubomír Volný



prof. Ing. Ivo Vondrák, CSc.



Petr Zábajník



Ing. Martin Zuščík, Ph.D.



## Informace o činnosti Zastupitelstva Moravskoslezského kraje v roce 2018

V roce 2018 se uskutečnila 4 zasedání Zastupitelstva kraje. Bylo přijato celkem 534 usnesení, jejichž plnění zastupitelstvo pravidelně kontrolovalo.

### Zastupitelstvo kraje mj.:

- **souhlasilo s celoročním hospodařením Moravskoslezského kraje za rok 2017 bez výhrad**

- **schválilo:**

- » závěrečný účet Moravskoslezského kraje za rok 2017
- » účetní závěrku Moravskoslezského kraje k rozvahovému dni 31. 12. 2017
- » rozpočet Moravskoslezského kraje na rok 2019
- » střednědobý výhled rozpočtu Moravskoslezského kraje na léta 2020–2022
- » rozpočet Fondu pro financování strategických projektů Moravskoslezského kraje na rok 2019 a rozpočet Zajišťovacího fondu na rok 2019
- » rozpočet Fondu návratných finančních zdrojů JESSICA na rok 2019
- » rozpočet Fondu životního prostředí Moravskoslezského kraje na rok 2019

- **rozhodlo zahájit přípravu projektu:**

- » „Novostavba Moravskoslezské vědecké knihovny“
- » „Nové vedení trasy silnice III/4848 ul. Palkovická, Frýdek – Místek“
- » „Poskytování bezplatné stravy dětem ohroženým chudobou ve školách z prostředků OP PMP v Moravskoslezském kraji II“
- » „Revitalizace přírodní památky Stará řeka“
- » „Chráněné bydlení organizace Sagapo II“
- » „DORA - Požadovaná plynulá přeprava pro rozvoj a zhodnocení oblastí Střední Evropy“
- » „Zvýšení přístupnosti a bezpečnosti ke kulturním památkám v česko-slovenském pohraničí“
- » „Zlepšení dostupnosti kulturních památek na Slovensko-českom pohraničí“
- » „Dopravní dispečink“ s předpokládanými náklady projektu 100.000.000 Kč a dobou realizace v letech 2019–2021 za podmínky rozhodnutí zastupitelstva kraje o zřízení příspěvkové organizace „Moravskoslezské datové centrum“
- » „Climate adaptation and clean air in Ostrava“
- » „Chráněné bydlení Fontána“
- » „Napliňování protidrogové politiky Moravskoslezského kraje“
- » „Systém pomoci vedoucí k návratu a setrvání v domácím prostředí“
- » „Efektivní rozvoj zaměstnanců KÚ MSK“
- » „Moderní metody pěstování rostlin“
- » „Přírodní vědy v technických oborech“
- » „Specializované laboratoře na SPŠ chemické akademika Heyrovského v Ostravě“
- » „Rekonstrukce a výstavba Domova Březiny“
- » „Technika pro úpravu lyžařských běžeckých tras v Moravskoslezském a Zlínském kraji“
- » „Komplexní lokální výstražný a varovný systém před přívalovými povodněmi v Moravskoslezském kraji“
- » „Rozšíření a modernizace prostor Základní školy a Mateřské školy Motýlek, Kopřivnice, Smetanova 1122, příspěvkové organizace“
- » „Rozšíření a modernizace prostor Základní školy a Mateřské školy, Ostrava-Poruba, Ukrajinská 19, příspěvkové organizace“
- » „Rozšíření a modernizace prostor speciálně pedagogického centra při Střední škole, Základní škole a Mateřské škole, Karviná, příspěvkové organizaci“
- » „Rozšíření a modernizace prostor Základní školy a Praktické školy, Opava, Slezského odboje 5, příspěvkové organizace“

- » „Rekonstrukce a modernizace sil. II/475 Stonava průtah II“
- » „Rekonstrukce a modernizace sil. II/479 ul. Těšínská II. etapa“
- » „Rekonstrukce silnice II/462 Jelenice – Lesní Albrechtice“
- » „Energetické úspory ve školách a školských zařízeních zřizovaných Moravskoslezským krajem – V. etapa“
- » „Zateplení Mendelova gymnázia v Opavě“
- » „Podporujeme hrdinství, které není vidět III“
- » „Multidisciplinární spolupráce v Moravskoslezském kraji“
- » „Na jedné vlně“
- » „Eliminace nadměrného šíření jmelí bílého na vybraných úsecích v Moravskoslezském kraji“
- » „Modernizace škol a školských poradenských zařízení v rámci výzvy č. 86“
- » „Vzdelaní ľudia ako základ pre moderné a kvalitné sociálne služby“

- **rozhodlo zahájit realizaci projektu:**

- » „Rekonstrukce a modernizace silnice II/445 Heřmanovice – hr. Olomouckého kraje“
- » „Rekonstrukce a modernizace silnice II/478 Klimkovice – Polanka nad Odrou – Stará Bělá“
- » „Rekonstrukce a modernizace silnice II/470 ul. Orlovská“
- » „Rekonstrukce a modernizace silnice II/457 Sádek – Osoblaha – hr. Polsko“
- » „Chráněné bydlení organizace Sagapo II“
- » „Iniciativa na podporu zaměstnanosti mládeže v MSK“
- » „Revitalizace přírodní památky Stará řeka financovatelného Operačního programu Životní prostředí v roce 2018“
- » „Revitalizace EVL Děhylovský potok – Štěpán“
- » „ODRA, Kulturní a přírodní stopy na řece Odře“
- » „Climate adaptation and clean air in Ostrava“

- **rozhodlo uzavřít:**

- » „Rámcovou smlouvu mezi Moravskoslezským krajem a obcí Dobrá o spolupráci při přípravě a realizaci stavby okružní křižovatky silnic č. II/648 a III/4733h“
- » „Smlouvu o poskytnutí příspěvku za účelem zajištění dopravní obslužnosti na území Moravskoslezského kraje veřejnou linkovou dopravou“
- » „Memorandum o spolupráci mezi členy Evropského seskupení pro územní spolupráci TRITIA v rámci Platformy pro uhelné regiony procházející přeměnou“
- » „Memorandum o spolupráci se subjektem Česká unie sportu, z.s.“
- » „Smlouvu o spolupráci mezi Zakarpatskou oblastní radou (Ukrajina) a Moravskoslezským krajem (Česká republika)“
- » „Dohodu o spolupráci a spolufinancování nákladů spojených se zřízením a provozem restaurátorské dílny s Vysokou školou báňskou – Technickou univerzitou Ostrava, Fakulta strojní, jejímž účelem je zajištění zřízení a následné provozování restaurátorské dílny se spolufinancováním Moravskoslezského kraje“
- » „Memorandum o vzájemné spolupráci a finanční podpoře pro Mistrovství světa IIHF 2020 v ledním hokeji mužů do 20 let v České republice“
- » „Memorandum o vzájemné spolupráci při obnově a využití kapucínského kláštera s kostelem sv. Josefa ve Fulneku“

- **souhlasilo s úhradou výdajů v případě nevydání rozhodnutí o poskytnutí dotace:**

- » „Silnice II/464 v úseku hr. okresu Opava – Bílovec“
- » „Rekonstrukce a modernizace silnice II/442 v úseku Jakubčovice nad Odrou – hr. okresu Opava“
- » „Rekonstrukce a modernizace silnice II/441 v úseku Odry – Jakubčovice n. Odrou“
- » „Rekonstrukce MÚK Bazaly – II. etapa“
- » „Rekonstrukce silnice II/468 Český Těšín“
- » „Silnice II/477 Frýdek-Místek – Baška – Frýdlant (III/48425) II. etapa“
- » „Rekonstrukce a modernizace silnice II/474 Jablunkov – Návisí“
- » „Nákup bytů pro chráněné bydlení“
- » „Sportovní hřiště Obchodní akademie Ostrava – Mariánské Hory, Karasova 16“

- **rozhodlo poskytnout návratnou finanční výpomoc na:**
  - » vybudování NIP a DIOP (následná intenzivní péče a dlouhodobá intenzivní ošetrovatelská péče)
  - » úpravu lůžkových oddělení – 1. etapa
  - » modernizaci vybavení pro obory návazné péče v Nemocnici s poliklinikou Havířov, p. o.
  - » odborné, kariérové a polytechnické vzdělávání v MSK
  - » modernizaci a rekonstrukce pavilonu psychiatrie Nemocnice s poliklinikou Havířov, p. o.
  - » program pro poskytování návratných finančních výpomocí z Fondu sociálních služeb v roce 2019

## Zastupitelstvo kraje dále rozhodlo o poskytnutí dotací v rámci těchto programů:

- „Program obnovy kulturních památek a památkově chráněných nemovitostí v Moravskoslezském kraji na rok 2018“
- „Program podpory aktivit příslušníků národnostních menšin žijících na území Moravskoslezského kraje na rok 2018“
- „Program podpory aktivit v oblasti kultury na rok 2018“
- „Dotační program na podporu specializačního vzdělávání všeobecných praktických lékařů pro dospělé a praktických lékařů pro děti a dorost na rok 2018“
- „Dotační program na podporu projektů ve zdravotnictví na rok 2018“
- „Dotační program na podporu hospicové péče na rok 2018“
- „Podpora dobrovolných aktivit v oblasti udržitelného rozvoje a místní Agendy 21“
- „Ozdravné pobyty pro žáky 1. stupně základních škol“
- „Podpora vzdělávání a poradenství v oblasti životního prostředí“
- „Drobné vodohospodářské akce“
- „Podpora návrhu řešení nakládání s vodami na území, příp. části území, obce“
- „Podpora aktivit v oblastech využití volného času dětí a mládeže, celoživotního vzdělávání osob se zdravotním postižením a podpora miniprojektů mládeže pro rok 2018“
- „Podpora významných sportovních akcí v Moravskoslezském kraji a sportovní reprezentace Moravskoslezského kraje na mezinárodní úrovni v roce 2018“
- „Podpora vrcholového sportu v Moravskoslezském kraji pro rok 2018“
- „Program realizace specifických aktivit Moravskoslezského krajského plánu vyrovnávání příležitostí pro občany se zdravotním postižením na rok 2018“
- „Program podpory činností v oblasti sociálně právní ochrany dětí a navazujících činností v sociálních službách na rok 2018“
- „Program na podporu neinvestičních aktivit z oblasti prevence kriminality na rok 2018“
- „Program na podporu zdravého stárnutí v Moravskoslezském kraji na rok 2018“
- „Program na podporu komunitní práce a na zmírňování následků sociálního vyloučení v sociálně vyloučených lokalitách Moravskoslezského kraje na rok 2018“
- „Podpora služeb sociální prevence“
- „Program na podporu dobrovolných hasičů v roce 2018“
- „Program na podporu financování akcí s podporou EU“
- „Podpora turistických informačních center v Moravskoslezském kraji v roce 2018“
- „Program na podporu přípravy projektové dokumentace 2018“
- „Podpora systému destinačního managementu turistických oblastí“
- „Podpora cestovního ruchu v Moravskoslezském kraji v roce 2018“
- „Podpora technických atraktivit v Moravskoslezském kraji v roce 2018“
- „Program na podporu stáží žáků a studentů ve firmách“
- „Podpora Koncepce mládeže na krajské úrovni v Moravskoslezském kraji“
- „Podpora aktivit v oblasti prevence rizikových projevů chování u dětí a mládeže na školní rok 2018/2019“
- „Program na podporu zvýšení kvality sociálních služeb poskytovaných v Moravskoslezském kraji na rok 2018“
- „Program na podporu dobrovolných hasičů v roce 2018“
- „Úprava lyžařských běžeckých tras v Moravskoslezském kraji v zimní sezóně 2018/2019“
- „Program na podporu financování akcí s podporou EU“
- „Podpora podnikání v Moravskoslezském kraji 2018“

- „Podpora významných sportovních akcí v Moravskoslezském kraji a sportovní reprezentace Moravskoslezského kraje na mezinárodní úrovni v roce 2018 – 2. výzva“
- „Podpora výkonnostního sportu a reprezentace ČR v Moravskoslezském kraji pro rok 2018“
- „Program na podporu poskytování sociálních služeb pro rok 2018“
- „Program na podporu financování běžných výdajů souvisejících s poskytováním sociálních služeb včetně realizace protidrogové politiky kraje na rok 2018“
- „BESIP“
- „Podpora rozvoje cykloturistiky v Moravskoslezském kraji v roce 2018“
- „Program na podporu financování akcí s podporou EU“
- „Ozdravné pobyty pro děti předškolního věku“

## Zastupitelstvo kraje dále rozhodlo o poskytnutí dotací v rámci těchto projektů:

- „Mezinárodní hudební festival Leoše Janáčka“
- „INVENT ARENA 2018“
- „Kontinuální financování činnosti Moravskoslezského paktu zaměstnanosti v roce 2018“
- „Podpora podnikavosti a inovativního podnikání v kraji II“
- „Sportovní hala“
- „Tělo a technika“
- „Československá filmová pohádka Když draka bolí hlava“
- „Oživlá historie aneb Slezsko a Napoleonské války“
- „Cyklostezka Slezská Harta – TS a DUR – I. etapa – II. část“
- „Naučná stezka po stavbách z červených cihel v Bohumíně“
- „Turistické značení v Moravskoslezském kraji v roce 2018“
- „Provoz parních vlaků Slezských zemských drah v roce 2018“
- „Mobilní laboratoř kvality ovzduší v Nošovicích“
- „Staré Hamry – rekonstrukce vodovodního řadu – havarijný stav“
- „Obnova bezpečnostní techniky pro zajištění hasičské záchranné služby Letiště Leoše Janáčka Ostrava, bezpečnostního dispečinku, ostrahy a bezpečnosti letiště“
- „Technologie pro cestující se zdravotním handicapem a řešení mimořádných událostí na provozní ploše“
- „Prázdninové turistické vlaky Bruntál – Malá Morávka“
- „Kampaň – Týden evropské mobility v Třinci“
- „Lávka přes řeku v rekreačním areálu“
- „Odpočinkový a relaxační park“
- „Veřejné parkoviště pro CENTRUM REPREZENTACE a talentované mládeže stolního tenisu“
- „Rekonstrukce a odkup nemovitostí na úzkorozchodné trati na Osoblažsku“
- „Vydání publikace 10 LET FOTOSOUTĚŽE MŮJ SVĚT“
- „Motivační stipendia studentům bakalářských studijních programů“
- „Podpora rozvoje profesního vzdělávání na Slezské univerzitě v Opavě s přesahem do vzdělávání duálního“
- „Podpora zvýšení připravenosti studentů OU na výkon profese a zvýšení jejich konkurenceschopnosti na trhu práce“
- „Podpora aktivní přípravy mezinárodních projektů v oblasti výzkumu a vývoje“
- „Konference ODPADY 21“
- „Mohelnice, protipovodňová a revitalizační opatření, odstranění migračních překážek stupeň č. 10 – 12, řkm 1,166; řkm 1,267; řkm 1,416“
- „Studie možnosti zvýšení energetické nezávislosti celoročně využívaných sportovně-rekreačních areálů – pilotní projekt“
- „Bazén Bystřice – líheň reprezentace“
- „Bezpečné branky 2018“
- „Výchova talentované mládeže v LH – r. 2004, 2005, 2006, 2007, 2008“
- „Vzhůru do Tokia – atletický kemp 2018“
- „Humanitární podpora fyzických osob, které se zúčastnily olympijských her a správa nadačního fondu“

- „Reprezentace MS kraje extraligovým týmem HCB Karviná v zahraničí“
- „Podpora talentované mládeže Moravskoslezského kraje ve sjezdovém lyžování“
- „Podpora talentované mládeže vrcholového sportu – skoku na lyžích Dukly Frenštát“
- „Účast cvičenců na XVI. všesokolském sletu v Praze“
- „Sportuj s Moravskoslezským krajem v Hlučíně“
- „Senior Pas Moravskoslezský kraj 2018“
- „Pořízení trafostanice a přípojky vysokého a nízkého napětí“
- „Další akreditované vzdělávání - kurz Komunitní práce v kontextu sociálně vyloučených lokalit“
- „Liptaňské tragédie“
- „Profesionalizace řidičů složek Integrovaného záchranného systému Moravskoslezského kraje“
- „Osłavy 100 let od ukončení 1. světové války“
- „Pořízení technických prostředků sloužících k ochraně civilního letectví před protiprávními činy“
- „Oprava komunikace a přilehlých chodníků, ul. Chářovské v Krnově“
- „Dotace studia studentů magisterského oboru Všeobecné lékařství“
- „Parkoviště u ZUŠ Město Albrechtice“
- „Rekonstrukce MK nám. Sv. Michala“
- „Oprava místní komunikace Kapucínská ulice ve Fulneku“
- „Restaurátorská dílna“
- „Zázemí pro návštěvníky přehrady Slezské Harty - II. etapa“
- „Údržba lyžařských běžeckých tras – okolí Pradědu“
- „Podpora projektu Výzkumného centra excelence pro energetiku“
- „Podpora koordinace RIS a rozvoje služeb pro růst a inovace v podnikání – rozšíření aktivit“
- „Iniciativa na podporu zaměstnanosti mládeže v MSK“
- „Podpora včelařství a propagace včelích produktů v rámci výstavy Život na zahradě 2018“
- „Baník - mládežnické turnaje“
- „Mistrovství světa v ledním hokeji IIHF hráčů do 20 let“
- „OSTRAVA 2019 World Para Ice Hockey Championships“
- „Krajská volejbalová akademie“
- „Podpora Basketbalového klubu Opava – družstva mužů v Basketball Champions League“
- „CHAMPIONS HOCKEY LEAGUE 2018/2019“
- „European Women Basketball League“
- „Účast a reprezentace klubu HCB Karviná v Evropském poháru“
- „Podpora extraligového družstva volejbalistek v evropském poháru 2018–19“
- „Rekonstrukce fotbalového areálu Bazaly za účelem zřízení Klubové akademie Ostravy – 1. část dotace“
- „Basketpoint Frýdek-Místek – sportovní hala pro děti a mládež“
- „Taxík Maxík“
- „Senior Point ve Frýdlantu nad Ostravicí“
- „Senior Pointy“
- „Zřízení a provoz Senior Pointu v Třinci“
- „Automobil pro mobilní hospic“
- „Havarijný stav oken v kostele sv. Anny ve Slavkově u Opavy“
- „Ostravské dny 2019: Institut a Festival nové a experimentální hudby“
- „Šíření dopravních informací prostřednictvím RDS-TMC“
- „Obslužná technologie pro karavany (Stellplatz)“
- „Nákup strojové techniky na údržbu lyžařských běžeckých tras“
- „Rozšíření zpřístupnění a provozování Národní kulturní památky Důl Hlubina, vysokých pecí a koksovny Vítkovických železáren v Ostravě a Kulturní památky Důl Anselm v Hornickém muzeu Landek Park v roce 2019“
- „Publikace Poznej Novojičínsko“
- „Podpora sportu v Moravskoslezském kraji 2019 – TJ/SK“
- „Vzduchotechnika a kanalizační přípojka sportovní haly FBC Ostrava“
- „Architektonicko-urbanistická studie revitalizace areálu skokanských můstků ve Frenštátě p. R.“
- „Účast družstva mužů v Poháru mistrů evropských zemí“
- „Enfusion 75 Czech Republic“

- „Sportovní příprava na Hry IX. LODM 2019“
- „Čokoládová tretra 2019“
- „Zlatá tretra Ostrava IAAF World Challenge 2019“
- „City Cross Sprint 2019“
- „Provoz servisního centra sportu Moravskoslezské krajské organizace ČUS“
- „CISO pro talentovanou mládež“
- „MISS RENETA 2019“
- „Czech Indoor Gala 2019“
- „Davis Cup 2019 – Česko x Nizozemsko, 1. kolo“
- „Fed Cup 2019 -- Česká republika x Rumunsko, 1. kolo“
- „Český běh žen 2019“
- „Rodinné pasy Moravskoslezského kraje 2019“
- „Senior Point Třinec 2019“
- „Senior Pointy 2019 (MPSV)“
- „Senior Pointy 2019 – nové pobočky (4)“
- „Senior Point Opava“
- „Dotace na dofinancování spoluúčasti na projektech IROP“
- „Zkvalitnění zázemí domova BETEZDA“
- „Komunitní centrum Věžička“
- „Rekonstrukce koupelen v Domě pokojného stáří II“

## Rada kraje

je výkonný orgán kraje v oblasti samostatné působnosti, připravuje návrhy a podklady pro jednání zastupitelstva.

Radě je vyhrazeno zabezpečovat a kontrolovat hospodaření podle schváleného rozpočtu, jmenovat a odvolávat vedoucí odborů, zřizovat komise rady, vydávat nařízení kraje, rozhodovat o majetkoprávních úkonech atd.

Rada Moravskoslezského kraje má 11 členů a její schůze jsou ze zákona neveřejné. Schůzí rady se s hlasem poradním účastní ze zákona ředitel krajského úřadu.





# MORAVSKOSLEZSKÝ KRAJ RADA KRAJE



**prof. Ing. Ivo Vondrák, CSc.**  
hejtman kraje  
(ANO 2011)

Zastupitelstvo mu svěřilo zabezpečování úkolů na úsecích strategického rozvoje kraje, zahraničních vztahů a bezpečnosti.



**Mgr. et Mgr. Lukáš Curylo**  
1. náměstek hejtmana kraje  
(KDU-ČSL)

Zastupitelstvo mu svěřilo zabezpečování úkolů na úsecích kultury a památkové péče.



**Ing. Jakub Unucka, MBA**  
náměstek hejtmana kraje  
(ODS)

Zastupitelstvo mu svěřilo zabezpečování úkolů na úsecích chytrého regionu, dopravy a silničního hospodářství.



**Ing. Jaroslav Kania**  
náměstek hejtmana kraje  
(ANO 2011)

Zastupitelstvo mu svěřilo zabezpečování úkolů na úsecích financí, investic a majetku.



**MUDr. Martin Gebauer**  
náměstek hejtmana kraje  
(ANO 2011)

Zastupitelstvo mu svěřilo zabezpečování úkolů na úseku zdravotnictví.



**Jan Krkoška**  
náměstek hejtmana kraje  
(ANO 2011)

Zastupitelstvo mu svěřilo zabezpečování úkolů na úsecích regionálního rozvoje, turistického ruchu, evropských fondů a operačních programů.



**Jarmila Uvírová**  
náměstkyně hejtmana kraje  
(ANO 2011)

Zastupitelstvo jí svěřilo zabezpečování úkolů na úsecích životního prostředí a zemědělství.



**Mgr. Stanislav Folwarczny**  
náměstek hejtmana kraje  
(ODS)

Zastupitelstvo mu svěřilo zabezpečování úkolů na úsecích školství a sportu.



**Jiří Navrátil, MBA**  
náměstek hejtmana kraje  
(KDU-ČSL)

Zastupitelstvo mu svěřilo zabezpečování úkolů na úseku sociálním.



**Ing. Vít Slováček**  
člen rady kraje  
(KDU-ČSL)



**Radomíra Vlčková**  
členka rady kraje  
(ANO 2011)

## Informace o činnosti Rady Moravskoslezského kraje v roce 2018

V roce 2018 se uskutečnilo celkem **25** schůzí Rady kraje a bylo přijato celkem **2277** usnesení, jejichž plnění rada pravidelně kontrolovala. Rada kraje připravovala a projednávala návrhy a podklady pro jednání Zastupitelstva Moravskoslezského kraje a zabezpečovala plnění zastupitelstvem přijatých usnesení. Rada mimo jiné schválila celkem **609** rozpočtových opatření v rámci rozpočtu Moravskoslezského kraje a projednala v souladu se zákonem o veřejných zakázkách celkem **240** veřejných zakázek.

### Rada kraje mj.:

- rozhodla uzavřít:
  - » Memorandum o spolupráci při přípravě projektu „Ostrava Land v Praze“
  - » Memorandum o vzájemné spolupráci mezi Revírní bratrskou pokladnou, zdravotní pojišťovnou a Moravskoslezským krajem
  - » Memorandum o porozumění mezi Moravskoslezským krajem, statutárním městem Ostrava a společností Borsod-Chem MCHZ, s.r.o.
  - » Memorandum o spolupráci na rozvoji vodíkových technologií v dopravě se statutárním městem Ostrava
  - » Memorandum o společném postupu při zavádění vodíkové mobility v Moravskoslezském kraji se společností Vítkovice Cylinders a. s.
  - » Memorandum o spolupráci partnerů při přípravě projektu „Ostrava Land v Praze“ se statutárním městem Ostrava a společností Pivovary Staropramen, s.r.o.
  - » Memorandum o spolupráci partnerů při přípravě projektu „Ostrava Land v Praze“ se statutárním městem Ostrava a společností Ollies darty, s.r.o.
  - » Memorandum o spolupráci v oblasti poskytování dopravních informací za pomoci infrastruktury Rádía Dálnice se subjekty Rádio Čas s.r.o., a Chytrá doprava z.s.
  - » Memorandum o spolupráci v oblasti stavebnictví se subjektem Svaz podnikatelů ve stavebnictví, krajská organizace v MSK
  - » Memorandum o spolupráci mezi Moravskoslezským krajem a Sdružením místních samospráv České republiky
  - » Dobrovolnou dohodu směřující k omezování zatížení životního prostředí mezi společnostmi ROCKWOOL, a.s., AL INVEST Břidličná, a.s., a Moravskoslezským krajem na roky 2018–2020
  - » Deklaraci o vzájemné spolupráci mezi Moravskoslezským krajem a Plzeňským Prazdrojem, a.s.
  - » Dohodu o partnerství a vzájemné spolupráci se Slezskou univerzitou v Opavě, Obchodně podnikatelská fakulta v Karviné s časovou použitelností na dobu neurčitou, jejímž předmětem je spolupráce při propojování zkušeností, znalostí, kontaktů a vazeb mezi akademickou půdou a veřejným sektorem za účelem zvyšování kvality vzdělávání
  - » Smlouvu o partnerství se Zdravotnickou záchrannou službou Moravskoslezského kraje, příspěvkovou organizací, Českou republikou – Krajským ředitelstvím policie Moravskoslezského kraje, a Českou republikou – Hasičským záchranným sborem Moravskoslezského kraje, za účelem vytvoření partnerství a vzájemné spolupráce v rámci realizace projektu „Profesionalizace řidičů složek Integrovaného záchranného systému Moravskoslezského kraje“
  - » Smlouvu o partnerství se Zdravotnickou záchrannou službou Moravskoslezského kraje, p.o.
- souhlasila s partnerstvím Moravskoslezského kraje komunikační platformy Ministerstva zemědělství pro Program rozvoje venkova Celostátní síť pro venkov pro programové období 2014–2020
- **rozhodla vyhlásit**
  - » dotační programy na rok 2018 v různých oblastech působnosti kraje
  - » anketu Osobnost Moravskoslezského kraje 2017
  - » soutěž Lady Business Moravskoslezského kraje 2018
  - » anketu Osobnost Moravskoslezského kraje 2017
  - » 2. ročník ankety Osobnost Moravskoslezského kraje
- rozhodla pokračovat v tradici soutěže „Cena hejtmana kraje za společenskou odpovědnost“
- rozhodla s účinností od 7. 2. 2018 vydat Plán pokrytí území Moravskoslezského kraje výjezdovými základnami Zdravotnické záchranné služby Moravskoslezského kraje
- rozhodla o účasti Moravskoslezského kraje na mezinárodním veletrhu nemovitostí a investičních příležitostí EXPO REAL 2018 v Mnichově
- zřídila Koordináční skupinu Moravskoslezského kraje pro podporu reformy psychiatrie





- souhlasila s realizací „Dne pěstounství v MSK“
- schválila účast sportovní reprezentace Moravskoslezského kraje na Hrách IX. letní olympiády dětí a mládeže České republiky v roce 2019
- souhlasila s realizací projektu „Zaměstnanecká mobilita“
- rozhodla vyhlásit soutěž „Ekologická škola v Moravskoslezském kraji“ ve školním roce 2017/2018 a následně schválila návrh na ocenění v rámci soutěže „Ekologická škola v Moravskoslezském kraji“ ve školním roce 2017/2018
- rozhodla pokračovat v tradici soutěže „Cena hejtmána kraje za společenskou odpovědnost“
- rozhodla o udělení titulu „Mistr tradiční rukodělné výroby Moravskoslezského kraje“
- rozhodla ocenit nejúspěšnější žáky a týmy středních škol v Moravskoslezském kraji ve školním roce 2017/2018
- rozhodla o udělení Ceny Knihovnická K2 v kategorii Knihovnik/Knihovnice Moravskoslezského kraje pro rok 2018
- rozhodla vyhodnotit nejúspěšnější sportovce a sportovní aktivity za rok 2018 dle předloženého materiálu
- rozhodla poskytnout ocenění Moravskoslezského kraje vítězkám a finalistkám jednotlivých kategorií ankety Moravskoslezská sestra 2018
- schválila návrh na udělení Medaile Ministerstva školství, mládeže a tělovýchovy ČR pedagogickému pracovníkovi
- schválila Akční plán rozvoje cestovního ruchu pro rok 2018/2019

## Rada kraje vydala tato nařízení:

- 1/2018, o zřízení přírodní rezervace Skučák a jejího ochranného pásma a o stanovení jejích bližších ochranných podmínek
- 2/2018, o zřízení přírodní rezervace Hněvošický háj a jejího ochranného pásma a o stanovení jejích bližších ochranných podmínek
- 3/2018, o zřízení přírodní památky Libotín a jejího ochranného pásma a o stanovení jejích bližších ochranných podmínek
- 4/2018, o zřízení přírodní památky Červený kámen a o stanovení jejích bližších ochranných podmínek
- 5/2018, kterým se mění nařízení Moravskoslezského kraje č. 3/2011, kterým se stanoví úseky silnic, na kterých se pro jejich malý dopravní význam nezajišťuje sjízdnost a schůdnost odstraňováním sněhu a náledí
- 6/2018, kterým se mění nařízení Moravskoslezského kraje č. 1/2014, kterým se stanoví podmínky k zabezpečení plošného pokrytí území Moravskoslezského kraje jednotkami požární ochrany
- 7/2018, kterým se mění nařízení Moravskoslezského kraje č. 2/2011, kterým se vydává Požární poplachový plán Moravskoslezského kraje

# #hrajemSKrajem





V roce 2018 začala vznikat Strategie rozvoje Moravskoslezského kraje na léta 2019 až 2027. Pracovat se na ní bude v průběhu celého příštího roku. Kromě krajského vedení a dalších zástupců kraje se na ní podílí také stovka odborníků z různých oblastí. Setkávají se pravidelně v šesti pracovních skupinách, sbírají data o aktuální situaci a vývojových trendech v regionu a navrhuji změny, které by napomohly jeho rozvoji.

Nová strategie má ambici lišit se nejen od těch minulých, ale i od strategií jiných krajů. Vzniká v aktivní spolupráci s obyvateli napříč celým regionem pod značkou #hrajemsKrajem. Do tvorby nového strategického plánu rozvoje Moravskoslezského kraje zapojujeme experty a osobnosti, ptáme se obyvatel regionu a diskutujeme s nimi o tom, jaký by kraj měl být a co by se mělo změnit.

V roce 2018 jsme nastavili brand #hrajemsKrajem, vytvořili komunikační plán a stanovili cíle – lepší image kraje, ambice vyniknout, oslovení napříč regionem, společné plánování. Navrhli a naplánovali jsme také komunikační a participační aktivity při tvorbě Strategie rozvoje MSK na rok 2019. Mimo jiné k nim patří 77 diskuzí se studenty na 30 středních školách, šest diskuzí hejtmána a zástupců vedení kraje s veřejností pod názvem Na minutku s krajem ve velkých městech napříč regionem. Součástí je i dvacet kulturních akcí po kraji se stánkem hrajemsKrajem, velkoformátovou mapou s participačními aktivitami a sběrem podnětů, dva vizionářské workshopy s významnými osobnostmi kraje v Ostravě, Online a OnAir kampaně, dotazníkové šetření u veřejnosti a další aktivity.

## Komunikační a participační aktivity při tvorbě Strategie rozvoje MSK v roce 2018

- nastavení brandu #hrajemsKrajem
- vytvoření komunikačního plánu
- stanovení cílů: lepší image, ambice vyniknout, oslovení napříč regionem, plánovat společně

## Plánované komunikační a participační aktivity při tvorbě Strategie rozvoje MSK na rok 2019

- Diskuze se studenty středních škol (77 diskuzí na 30 školách).
- 6 setkání s místními partnery v územích kraje (zástupci obcí, významných firem a dalších organizací).
- 6 diskuzí hejtmána a zástupců vedení kraje s veřejností pod názvem „Na minutku s krajem“ ve velkých městech napříč regionem.
- 20 kulturních akcí po kraji se stánkem hrajemsKrajem, velkoformátovou mapou s participačními aktivitami a sběrem podnětů.
- 2 vizionářské workshopy s významnými osobnostmi kraje v Ostravě.
- Zapojení odborníků prostřednictvím pracovních skupin.
- Online kampaně a průběžná komunikace na [www.hrajemsKrajem.cz](http://www.hrajemsKrajem.cz), facebookové stránce @hrajemsKrajem, data-bázový mailing.
- Onair kampaň ve spolupráci s Radiohouse.
- Grafické a tištěné výstupy (např. infografiky, noviny a další).
- Interní komunikace: oslovení zaměstnanců krajského úřadu, zapojení náměstků, hejtmána kraje.
- Atraktivní vzhled strategie sdílený s veřejností, přehledné informace o situaci v kraji.
- Dotazníkové šetření u veřejnosti ve spolupráci se společností Respond.

# Krajský úřad



# Slovo ředitele Krajského úřadu

Vážené dámy, vážení pánové,

Krajský úřad Moravskoslezského kraje v Ostravě získal v roce 2018 jedno z nejprestižnějších ocenění udělovaných u nás za kvalitu ve veřejné správě v Národní ceně kvality České republiky v programu Excellence. Bylo mi ctí převzít ji spolu s moravskoslezským hejtmánem Ivo Vondrákem na Pražském hradě. V náročném komplexním osmipířovém hodnocení efektivity a kvality činností organizací ve veřejné správě si moravskoslezský krajský úřad vedl skvěle, získal 2. místo v celostátní soutěži. Hodnotitelé vyzdvihli například přístup vedení úřadu k řízení celé organizace. Ocenili, že každý krok úřadu je promyšlený, díky zavedenému systému řízení kvality zaměstnanci neustále zkvalitňují služby občanům. Veškerou tuto činnost dělají s ohledem na udržitelný rozvoj a s důrazem na ochranu citlivých údajů a informací. Coby moderní zaměstnavatel zlepšuje krajský úřad pracovní podmínky zaměstnanců, pomáhá jim sladit pracovní a rodinný život. Je společensky odpovědný, podporuje a realizuje řadu aktivit nad rámec zákonných povinností. K obecně prospěšným aktivitám využívá také příležitosti a finanční zdroje mimo rozpočet Moravskoslezského kraje.



Úspěch v této soutěži je prestižním oceněním práce a výsledků celé organizace. Zároveň je pro nás ujištěním, že se naše činnost ubírá správným směrem. Děkuji všem zaměstnancům. Díky jejich profesionalitě, schopnostem a ochotě vložit do plnění pracovních povinností i něco navíc se dnes právem považujeme za vzorovou organizaci veřejné správy. Jsem rád, že spolu s oceněním Úspěšná organizace získal krajský úřad také mezinárodní certifikát Recognized for Excellence 4 star.

V loňském roce jsme udělali velký posun k další elektronizaci agend. Už od ledna mohli občané ze svého domova prostřednictvím elektronické pošty žádat kraj o dotace. Aby se mohli v programech lépe orientovat a žádost správně vyplnit, vytvořili jsme na krajském webu nový dotační portál. Formuláře jsou zpracovány přívětivou a intuitivní formou. Uživatelsky přátelský je také nový rozklikávací rozpočet na webu kraje. Elektronizace agend, která by měla umožnit oběh všech dokumentů zcela „bez papíru“, se stala i jedním z dílčích cílů nové Strategie krajského úřadu do roku 2025. S její přípravou jsme začali v roce 2018, dokončena byla v březnu 2019. Naplnění předchozí Strategie před termínem roku 2020 svědčí o vysoké výkonnosti úřadu.

Jsem přesvědčen o tom, že elektronické vedení agendy zajistí větší otevřenost veřejné správy, efektivitu fungování úřadu a ušetří spoustu veřejných peněz. A to je náš cíl – transparentní veřejná správa a proklientský přístup. Vše v souladu s nařízením GDPR. Právě novou legislativní úpravou ochrany osobních údajů a přijetím zákona o registru smluv považujeme za klíčovou výzvu s velkým dopadem do činnosti úřadu. I tento náročný úkol jsme zvládli skvěle a nařízení GDPR jsme úspěšně implementovali do chodu celé korporace.

S problematikou GDPR úzce souvisí zavedení systému řízení bezpečnosti informací ISO 27001 do krajského úřadu. I této oblasti jsme v minulém roce věnovali mimořádnou pozornost. Požadavky jsme implementovali do našeho stávajících systému od dubna 2018 do března 2019. Certifikovat se nám podařilo v červnu 2019.

V České republice se v roce 2018 konaly dvoje volby. V lednu přímé prezidentské volby a na podzim jsme volili nové komunální politiky. Krajský úřad Moravskoslezského kraje dohlížel na jejich regulérní průběh a na vysoké profesionální úrovni zajistil vše potřebné. Nově zvolený prezident Miloš Zeman pak s manželkou Ivanou navštívili Moravskoslezský kraj. Zaměstnanci úřadu perfektně ve spolupráci s Hradem návštěvu připravili a prezidentskému páru zajistili program a zázemí.

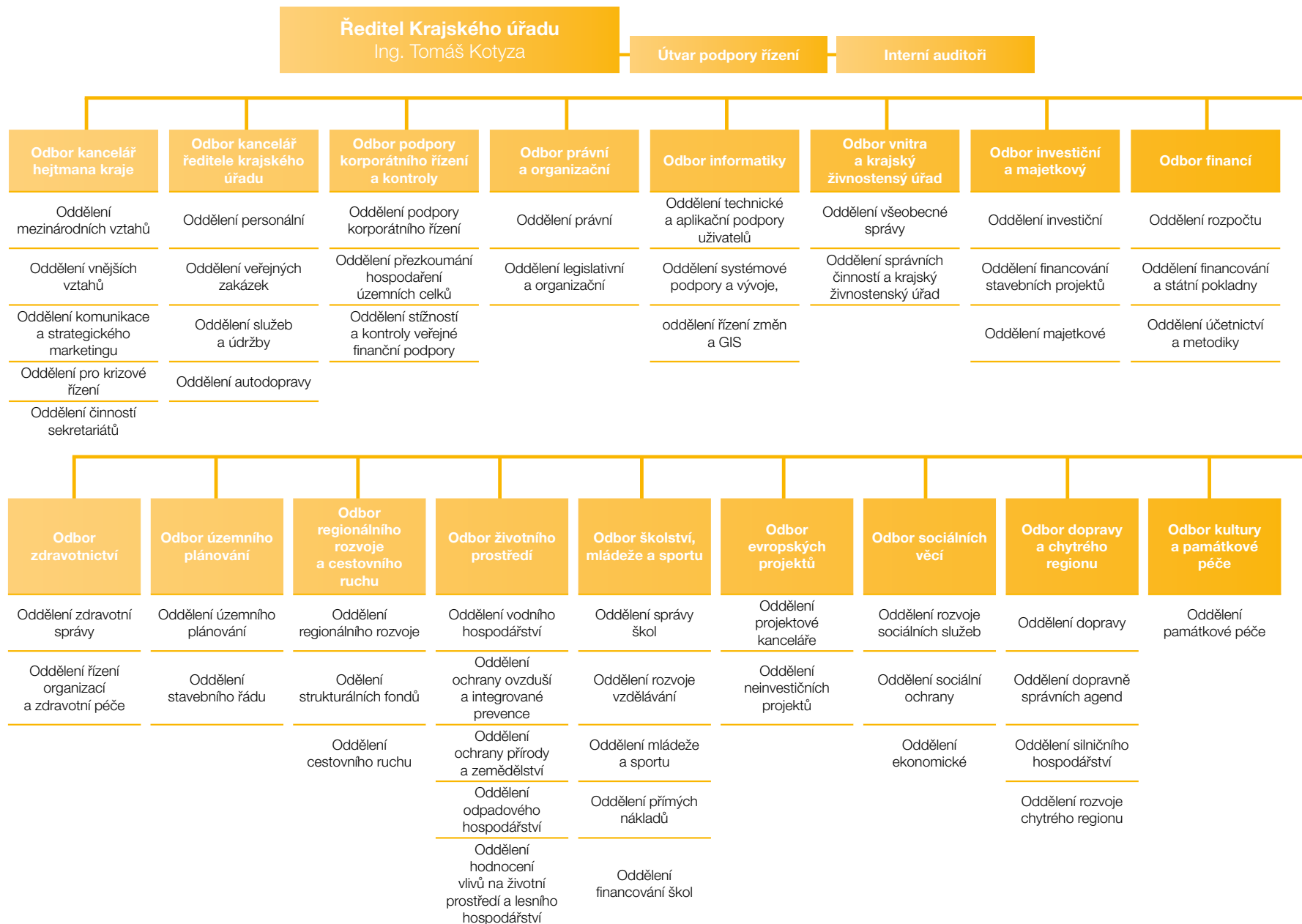
Krajský úřad také důstojně oslavil státní svátek 28. října a připomenul si 100 let od vzniku Československa. Uspořádal Den otevřených dveří na vlně 1. republiky. I přes nepřízeň počasí přišlo přes tisícovku návštěvníků. Jsem rád, že zájem mělo tolik lidí a že využili možnost poznat krajský úřad i jinak, než jako formální veřejnou instituci. Že se na vlastní oči přesvědčili, že tu najdou pomoc při řešení svých záležitostí, kvalitní servis a že jim tyto služby poskytnou vstřícní zaměstnanci.

**Ing. Tomáš Kotyza**

ředitel Krajského úřadu Moravskoslezského kraje



# Organizační struktura krajského úřadu k 31. 12. 2018



# Počet zaměstnanců

## kraje zařazených do krajského úřadu a jejich vzdělanostní struktura

### k 31. 12. 2018

číslo odboru	zkratka odboru	název odboru	schválený počet zaměstnanců 2018	skutečný počet 31.12.2018	střední odborné	úplně střední	vyšší odborné	VŠ bakalářský	VŠ magisterský	VŠ doktorský	celkem
		ředitel	8	8					7	1	8
1	KH	kancelář hejtmana kraje	31	31		7		6	18		31
2	KŘ	kancelář ředitele krajského úřadu	49	45	7	15	1	3	18	1	45
3	KON	podpory korporátního řízení a kontroly	43	43		2		3	38		43
4	POR	právní a organizační	27	25		7		2	14	2	25
5	INF	informatiky	29	29		3		1	23	2	29
6	VŽ	vnitřní a krajský živnostenský úřad	30	30		7		6	16	1	30
7	IM	investiční a majetkový	52	50		1		5	43	1	50
8	FIN	financí	42	42		7	3	2	30		42
9	ZDR	zdravotnictví	25	24		5		1	18		24
10	ÚPS	územního plánování a stavebního řádu	29	29		2			25	2	29
11	RRC	regionálního rozvoje a cestovního ruchu	45	42		6		8	28		42
12	ŽPZ	životního prostředí a zemědělství	69	69		1	1	2	63	2	69
13	ŠMS	školy, mládeže a sportu	73	72		8	2	7	55		72
14	EP	evropských projektů	38	38		4		3	31		38
15	SOC	sociálních věcí	50	48		1	2	8	36	1	48
16	DSH	dopravy a chytrého regionu	52	52		5		8	39		52
17	KPP	kultury a památkové péče	14	13		1		3	9		13
			<b>706</b>	<b>690</b>	<b>7</b>	<b>82</b>	<b>9</b>	<b>68</b>	<b>511</b>	<b>13</b>	<b>690</b>





# Významné události



**9. ledna** – Šetřit lidem čas a peníze, zjednodušit a zrychlit komunikaci s úřady. To je cíl elektronizace veřejné správy Moravskoslezského kraje. Krajský úřad udělal další krok k jeho realizaci – od ledna mohou občané žádat kraj o dotace ze svého domova prostřednictvím elektronické pošty.

**12. a 13. ledna** – Také Moravskoslezský kraj v prvním kole volí nového prezidenta republiky. Okolo milionu voličů se může zúčastnit přímých prezidentských voleb. Krajský úřad dohlíží na jejich regulérnost.

**17. ledna** – Moravskoslezský kraj má novou mobilní aplikaci pro běžkaře. Ti si do svých mobilů mohou zdarma stáhnout novou aplikaci s názvem Běžky Severní Morava. Aplikace funguje jako ucelený mobilní průvodce po běžkařských trasách a okruzích v Beskydech a Jeseníkách.

**18. až 21. ledna** – Severní Morava a Slezsko láká hosty ze všech koutů Česka i ze zahraničí na zajímavé památky i krásnou přírodu. Kraj se prezentuje na Mezinárodním veletrhu cestovního ruchu GO a Regioutour 2018 na brněnském výstavišti.

**22. ledna** – Společnost EY pod záštitou hejtmána Moravskoslezského kraje Iva Vondráka vyhlásila vítěze a držitele titulu EY Podnikatel roku 2017 Moravskoslezského kraje. Stali se jimi Bohumír Blachut a Erich Stavař, majitelé rodinné firmy ISOTRA a.s., která patří mezi přední výrobce stínící techniky v České republice i ve světě.

**25. až 28. ledna** – Moravskoslezský kraj se představuje na veletrhu ITF Slovakiatour 2018 v Bratislavě. Opět je jeho partnerem. Na veletrhu má svůj stánek, který je pojat v duchu oslav 100. výročí vzniku Československa.



**2. února** – Mladí sportovci z Moravskoslezského kraje přivezli 23 olympijských medailí z VIII. Her zimní olympiády dětí a mládeže České republiky 2018 v Pardubicích. Moravskoslezský kraj měl zastoupení ve všech 11 disciplínách her, celkově mezi kraji obsadil 5. příčku.

**6. února** – Rozhodnutím vlády se novými kulturními památkami v Moravskoslezském kraji staly Křížová cesta a kostel Panny Marie Sněžné v Rudě, poutní areál s kostelem Navštívení Panny Marie ve Frýdku- Místku a poutní areál s kostelem Panny Marie Sedmibolestné a Povýšení Svatého kříže na Cvilíně. Kraj se tak může pyšnit celkem 19 památkami, které svým významem a hodnotou představují důležitou část historie a bohatého kulturního nebo duchovního dědictví našeho regionu.

**6. února** – Moravskoslezský kraj spustil kampaň Řemeslo má respekt, která by měla motivovat žáky, aby se hlásili na řemeslné obory. Nedostatek kvalifikovaných a kvalitních řemeslníků region trápí dlouhodobě a nová kampaň má změnit přístup nejen dětí, ale i jejich rodičů k výběru střední školy. Jednou z motivací jsou i stipendia, ročně mohou učni vybraných škol získat až 16 tisíc korun.

**9. až 25. února** – Během Olympijských her v korejském Pchjongčchangu spolupřádal Moravskoslezský kraj na několika místech regionu Olympijský festival. Zúčastnilo se ho téměř 65 tisíc sportovních fanoušků.

**19. února** – Ministryně pro místní rozvoj Klára Dostálová přijela do Krnova, aby si osobně prohlédla stav bývalé textilky. Hlavním tématem jednání s vedením města byla záchrana národní kulturní památky po prosincovém požáru a způsob, jakým budou práce financovány.

**22. února** – Moravskoslezský kraj rozšířil projekt Zaměstnanecká mobilita, který má zastavit odliv lidí z regionu a pomoci firmám zajistit dostatek kvalifikovaného personálu. Dojíždět do práce veřejnou dopravou zadarmo budou moci také zdravotníci, kteří začnou pracovat v kterémkoliv zdravotnickém zařízení na území Karviné, Havířova či Orlové.

**22. února** – Ministr životního prostředí Richard Brabec přivezl do Moravskoslezského kraje další miliardu korun na ochranu ovzduší. Větší část peněz bude Ministerstvo životního prostředí investovat do pokračování kotlíkových dotací v Moravskoslezském kraji. Zbytek prostředků pokryje další potřeby obcí a měst související s ochranou ovzduší.

**26. února** – Domov Duha v Novém Jičíně, který je příspěvkovou organizací Moravskoslezského kraje, otevřel nový stravovací provoz. V moderní kuchyni v budově na Hřbitovní ulici se bude připravovat jídlo nejen pro všech 220 uživatelů sociálních služeb domova, ale také pro veřejnost. Rozvážet ho bude nový elektromobil, který spolufinancoval Moravskoslezský kraj.



**2. až 4. března** – Moravskoslezský kraj se představuje na veletrhu Dovolena a Region, Lázeňství 2018 na výstavišti Černá louka v Ostravě. Hlavním tématem stánku Moravskoslezského kraje jsou oslavy 100. výročí založení Československé republiky.

**14. března** – Založení specializované „projektové IT kanceláře“ schválili krajsí zastupitelé. Moravskoslezský kraj si od zřízení nové příspěvkové organizace - Moravskoslezského datového centra - slibuje přípravu a vyprojektování vysokorychlostní datové sítě v regionu.

**14. března** – Krajsí zastupitelé rozhodli, že kraj rozdělí 1,785 miliardy korun mezi poskytovatele sociálních služeb. Peníze půjdou na mzdy pro terénní pracovníky, pořízení speciálních lůžek, náklady na pečovatelky o seniory, pořízení elektroniky nebo nábytku, údržbu domovů, školení pro sociální pracovníky nebo peníze na provoz sociálních zařízení.

**14. března** – „Černá kostka“ ožije, moravskoslezská vědecká knihovna se bude stavět podle tohoto projektu. Krajsí zastupitelé se rozhodli oživit projekt architektů Ladislava Kuby a Tomáše Pilaře a postavit moderní budovu Moravskoslezské vědecké knihovny naproti Domu kultury Ostrava v centru krajského města.

**16. března** – Začala příprava druhé etapy rekonstrukce páteřní silnice a mostů spojujících centrum krajského města s Frýdkem-Místkem, Havířovem a Bohumínem – estakády Bazaly v Ostravě. Cílem celé stavby je v centru Ostravy zrekonstruovat šest mostů, přilehlé úseky frekventované Českobratrské ulice (II/479), veřejné osvětlení, trolejové vedení a přeložky sítí.

**22. března** – Na slavnostním galavečeru získali nejlepší sportovci Moravskoslezského kraje prestižní ocenění Sportovec roku. Anketa byla vyhlášena už 16. rokem. Oproti minulému roku přibýly nové tři kategorie. Kromě ocenění pro dospělé sportovce, mládež do 19 let, družstva, handicapované sportovce, trenéry a objev roku, byla opět rozšířena Síň slávy. Nově byly předány ceny Fair play, Akce roku a Mimořádný počín roku. Hejtmán kraje Ivo Vondrák, pod jehož záštitou se akce koná, udělil Cenu hejtmána. Ocenění byla předána v 11 kategoriích, což je nejvíce kategorií v historii ankety. Anketou Sportovec roku chce kraj podpořit vnímání sportu jako zdravé součásti života dětí a mládeže, ale i dospělých.

**22. března** – Moravskoslezský kraj vydal dvě publikace pro děti. Mají je učit lásce k přírodě. Příběhy stromů z pera nejmladších autorů a Pes Filípek a jeho přátelé z koberečového náměstíčka mají pomoci vytvářet kladný vztah dětí k přírodě a učit je odpovědnému chování k životnímu prostředí.

**27. března** – Radní kraje se setkali se starosty a podnikateli z Opavska. Členové krajské rady pokračovali ve výjezdech, aby byli blíže k občanům regionu. Jednali na Městském úřadě Vítkov se členy Rady města Vítkov, setkali se i se zástupci spolků a starosty Opavska. Součástí návštěvy bylo také předání techniky, kterou město Vítkov spolu s Moravskoslezským krajem zakoupilo Technickým službám.





**3. dubna** – Moravskoslezský kraj bez problémů vyčerpал dvojnásobnou alokaci, kterou měl k dispozici pro 2. kolo kotlíkových dotací.

**6. dubna** – Zaměstnanci Krajského úřadu Moravskoslezského kraje se opět zapojili do akce Uklidíme svět, uklidíme Česko. Jde o dobrovolnickou akci, ke které se může přidat kdokoliv, komu není lhostejná naše příroda. Krajští úředníci tentokrát uklízeli přírodní rezervaci Přemyšov v Ostravě-Polance nad Odrou.

**7. dubna** – Moravskoslezský kraj zahájil přípravné práce na jedné z největších dopravních staveb v regionu. Začala rozsáhlá modernizace Výškovické ulice v Ostravě a přilehlých mostů. Náklady na rekonstrukci mimoúrovňového křížení Výškovické ulice se silnicí I/11 (ulice Rudná) a železniční tratí (Polanecká spojka) dosáhnou zhruba 328 milionů korun bez DPH.

**10. dubna** – Akciová společnost Agentura pro regionální rozvoj, kterou Moravskoslezský kraj založil v roce 1993, změnila svůj název na MS Investice a Development, a.s. (MSID). První část nového názvu agentury „MS“ představuje spojující prvek všech krajských specializovaných agentur (MSIC, MS Pakt). Zkratka „ID“ označuje funkční zaměření agentury - identifikaci investičních a rozvojových příležitostí v Moravskoslezském kraji a development rozvojových projektů.

**11. dubna** – Kvůli lepšímu vzduchu pořídil Moravskoslezský kraj další elektromobily, nabíječky i auta na CNG. Dva elektromobily a pět nových aut s pohonem CNG mají k dispozici zaměstnanci Krajského úřadu Moravskoslezského kraje. Při vyřizování pracovních povinností tak budou šetrnější k životnímu prostředí.

**12. dubna** – Šest vynikajících pedagogů z Moravskoslezského kraje získalo nejvyšší ocenění v oblasti školství – Medaili Ministerstva školství, mládeže a tělovýchovy.

**15. dubna** – Ostrava zažila historicky první udílení krajských kulturních Gen Jantar. Celkem 16 ocenění získali umělci, kteří potvrzují, že je kultura v Moravskoslezském kraji na velmi vysoké úrovni. Laureáty se stali například Lukáš Vondráček, David Stypka, sbor Permoník, také malířka Hana Puchová či herci Pavla Dostálová a David Viktora nebo operní pěvci Svatopluk Sem a Barbora Řeřichová.

**24. až 25. dubna** – Do Moravskoslezského kraje přijela vláda České republiky v demisi. Její členové se zajímali o problémy, se kterými se region potýká. Během dvoudenní návštěvy objeli premiér i ministři v demisi několik míst kraje, aby se s danými tématy bezprostředně seznámili. Prodloužená Rudná, mošnovské letiště, MSIC, vědecká knihovna nebo například skokanské můstky ve Frenštátu - to jsou lokality, na které vláda zacílila svou pozornost.

**24. dubna** – Moravskoslezský kraj uzavřel s Tříneckými železárnami a Ministerstvem životního prostředí dobrovolnou dohodu, která by měla přispět ke zlepšení kvality ovzduší v regionu. Podepsali ji ministr životního prostředí Richard Brabec, hejtman Moravskoslezského kraje Ivo Vondrák a generální ředitel Tříneckých železáren, a.s. Jan Czudek. V dobrovolné dohodě se zúčastněné strany zavazují k aktivitám, které podniknou nad rámec zákonných požadavků a povedou k menšímu zatížení životního prostředí v regionu.

**24. dubna** – Během návštěvy vlády v Moravskoslezském kraji bylo podepsáno memorandum o spolupráci při novostavbě vědecké knihovny v Ostravě. Dohodu podepsali ministr kultury Ilja Šmíd, hejtman Moravskoslezského kraje Ivo Vondrák a primátor Ostravy Tomáš Macura. Stát tak na Černou kostku přispěje 800 milionů korun, Ostrava poskytne 150 milionů, zbytek zafinancuje kraj.

**26. dubna** – Odstartovala anketa Moravskoslezská sestra 2018. Hlavním cílem čtvrtého ročníku prestižní ankety je vzdát hold a ocenit každodenní námahavou a obětavou práci zdravotníků. Zvýšit prestiž ošetrovatelského povolání a představit tuto nenahraditelnou profesi veřejnosti.

**1. května** – Chrámy v Moravskoslezském kraji se opět otevřely návštěvníkům, pokračuje Projekt Otevřené chrámy. Až do konce října 2018 mohou zájemci navštívit 33 sakrálních památek mimo pravidelné bohoslužby. Ostravsko- opavské diecézi na projekt přispěl Moravskoslezský kraj dotací ve výši 1,3 milionu korun.

**3. května** – Větší komfort a více soukromí získají obyvatelé Domova Jistoty v Šunychelské ulici v Bohumíně. Díky společné – 8milionové – investici Moravskoslezského kraje a Ministerstva práce a sociálních věcí se podařilo zkvalitnit podmínky pro poskytování sociální služby 23 seniorům a lidem s handicapem. Slavnostního otevření domova po rekonstrukci se zúčastnili také náměstci hejtmána Jaroslav Kania a Jiří Navrátil.

**14. května** – Moravskoslezský kraj uzavřel se společností BorsodChem MCHZ, s.r.o. dobrovolnou dohodu, která přispěje ke zlepšení kvality ovzduší v regionu. Podepsali ji hejtmán Moravskoslezského kraje Ivo Vondrák a jednatel společnosti BorsodChem MCHZ, s.r.o. Přemysl Antecký. Po Tříneckých železárnách jde už o druhou společnost, která se s Moravskoslezským krajem dohodla a zavázala se k aktivitám, jež podnikne nad rámec zákonných požadavků, a povedou k menšímu zatížení životního prostředí v regionu.

**15. až 17. května** – Prezident České republiky Miloš Zeman s manželkou Ivanou navštívili Moravskoslezský kraj. Během třídenní návštěvy prezidentský pár doprovázel moravskoslezský hejtmán Ivo Vondrák s manželkou. Prezident republiky Miloš Zeman nejprve navštívil Krajský úřad Moravskoslezského kraje v Ostravě, kde se setkal s jeho zaměstnanci, krajskými zastupiteli a starosty obcí s rozšířenou působností. V průběhu tří dnů zavítal i do Jakartovic, Karviné, Orlové a Slezských Pavlovic, kde diskutoval s představiteli obcí i s občany. Byl také v Tříneckých železárnách. Pro první dámu byl připraven separátní program.

**15. května** – Hejtmán Moravskoslezského kraje předal tradiční Ceny za společenskou odpovědnost. V rámci slavnostního večera také vůbec poprvé vyhlásil Osobnost Moravskoslezského kraje. Ocenění získal Luděk Eliáš, který je kromě svého uměleckého působení významným bojovníkem za svobodu. Přežil koncentrační tábor i pochod smrti a o svých zkušenostech předává svědectví, aby připomínal hrůznost totalitních režimů.

**18. května** – Hlavní cenu v soutěži Gloria Musaealis 2017 v kategorii Muzejní výstava roku získalo Muzeum Novojičínka. Prestižní ocenění získalo muzeum, které je příspěvkovou organizací Moravskoslezského kraje, za výstavu Říše prastará, mocná i zkrocená. Cenu převzali náměstek hejtmána pro kulturu Lukáš Curylo a kurátor výstavy Zdeněk Orlita.

**22. května** – Začal festival muzejních nocí. Navštívit muzeum či galerii v noci, prohlédnout si zajímavou expozici, užít si doprovodný program v době, kdy jsou tyto kulturní instituce běžně zavřeny, mohou lidé i v Moravskoslezském kraji. Region se připojil k celorepublikovému Festivalu Muzejních nocí.



**7. června** – Při simulované dopravní nehodě nacvičovali záchranáři účinný zásah. Na křižovatce u bývalého Dolu Barbora v Karviné se srazil autobus se stavebním strojem, na místě zůstalo 15 zraněných, 3 lidé přišli o život. Šlo o simulovanou dopravní nehodu, při které složky IZS a zaměstnanci Nemocnice s poliklinikou Karviná-Ráj nacvičovaly účinný zásah v reálu. Cílem cvičení bylo prověřit připravenost složek IZS provádět záchranné a likvidační práce u dopravní nehody a schopnost nemocnice, která je příspěvkovou organizací Moravskoslezského kraje, poskytnout rychlou, plynulou a dobře zorganizovanou pomoc.

**8. června** – Vítězem krajského kola soutěže a nositelem titulu Vesnice Moravskoslezského kraje roku 2018 je obec Úvalno na Bruntálsku. Cenu získala v klání, kterého se zúčastnilo 17 obcí.

**12. června** – Členové rady kraje jednali se členy Rady města Havířov. Během celodenní návštěvy se setkali i se zástupci spolků a starosty okresu Karviná. Navázali tak na tradiční výjezdy do různých koutů regionu, díky kterým se mohou blíže seznámit s důležitými tématy dané oblasti.

**12. června** – Připravit se na dobu „bezuhelnou“ chce Moravskoslezský kraj společně se svými polskými a slovenskými sousedy. Na ekologičtější a energeticky méně náročné ekonomice bude spolupracovat se Slezským vojvodstvím a Žilinským krajem. Náměstci moravskoslezského hejtmána Jakub Unucka a Jan Krkoška a členka rady Slezského vojvodství Małgorzata Ochęduszek-Ludwik proto podepsali memorandum o spolupráci.

**13. června** – Jarní část Křížovkářské ligy pro starší generaci skončila. O desetidenní soutěž v luštění křížovek měli senioři velký zájem, přejí si, aby pokračovala. Do klání se přihlásilo 659 křížovkářů v 15 městech Moravskoslezského kraje. Patronem Křížovkářské ligy je náměstek hejtmána pro sociální záležitosti Jiří Navrátil.

**14. června** – Moravskoslezskému kraji se daří snižovat dluhy, přitom investuje a zhodnocuje svůj majetek. Vyplývá to ze závěrečného účtu a účetní závěrky za loňský rok, které schválili krajští zastupitelé. Prozíravé a odpovědné hospodaření vedení kraje potvrdila ve svém hodnocení i ratingová agentura Moody's Investors Service EMEA Limited. Kraji udělila nejvyšší možný mezinárodní rating – A2 s pozitivním výhledem.

**15. června** – Moravskoslezský kraj v tendrech vybral nové dopravce, kteří budou následujících deset let v regionu zajišťovat veřejnou autobusovou dopravu. Smlouvu se zástupci tří společností, které se budou starat o pět dopravních oblastí, podepsal náměstek hejtmána pro dopravu a chytrý region Jakub Unucka. Smlouvy byly nově uzavřeny se společností ČSAD Frýdek-Místek, která bude jezdit na Frýdlantsku, ČSAD Vsetín, která zajistí veřejnou autobusovou dopravu ve východní části Novojičínska, a konsorciem Transdev. To se bude starat o Bruntálsko, Rýmařovsko a Novojičínsko-západ. Cestující budou přepravováni nízkopodlažními ekologickými autobusy, v nichž je samozřejmostí klimatizace, wifi, možnost platit kartou a chytrými mobily, a nabídnou další služby.

**21. června** – Značka Regionální potravina podporuje malé a střední zemědělce a producenty v regionu. Na krajském úřadu posuzovala hodnotitelská komise přihlášené potraviny. Prestižní ocenění získalo 8 z nich, další 4 produkty obdržely ceny hejtmána a cenu předsedy hodnotitelské komise. Značku Regionální potravina Moravskoslezského kraje nově získala Tatínkova šunka Machač z Mořkova, sýr Jesenický bochník, vítkovské BIO Mléko kozí, Rychvaldský chléb, Jablkové pokušení z Cukrárny u Vlasty v Třinci, Smrkové výhonky ostravské společnosti Solertus, borůvkový džem společnosti Supremus z Rýmařova a hladká pšeničná mouka z Mlýnu Herber ve Vávrovicích.



## ČERVENEC

**10. července** – Skoro 17 tisíc sad barevných tašek pomůže v Moravskoslezském kraji zlepšit nakládání s odpady. Občané vybraných obcí v regionu dostanou sady na třídění odpadů zdarma. Moravskoslezský kraj nechal tašky vyrobit ve spolupráci se společností EKO-KOM. Dnes sady osobně předala náměstkyně hejtmanky pro životní prostředí Jarmila Uvířová spolu se zástupci EKO-KOMu v Dolní Lutyni.

**18. července** – Moravskoslezský kraj potvrdil spolupráci s Českou unií sportu. Díky memorandu, které podepsali zástupci kraje a unie, se mohou sportovci těšit na intenzivnější podporu. Česká unie sportu zajistí dotační program pro sportovní organizace v Moravskoslezském kraji a vytvoří sportovní informační systém pro samosprávy.

**18. července** – Kvůli nouzovému stavu, do kterého vygradoval problém smrkových porostů, svolal hejtmanka kraje Ivo Vondrák kalamitní štáb. Úkolem této pracovní skupiny je hledat společná řešení k zabránění dalších negativních dopadů kůrovcové kalamity. Kraj přislíbil vlastníkům lesů podporu v boji proti kůrovci.

**19. července** – Symbol Dolních Vítkovic, Ostravy a celého Moravskoslezského kraje Bolt Tower svítí v národních barvách. Dolní Vítkovice ji ve spolupráci s Moravskoslezským krajem rozsvítily symbolicky první večer nejbarevnějšího festivalu v zemi Colours of Ostrava. Na počest 100. výročí vzniku Československé republiky bude Bolt Tower svítit „v trikoloře“ až do prosince tohoto roku.

**31. července** – Skládku s téměř sedmi tisíci tunami kalů, které několik let znečišťují životní prostředí a obtěžují obyvatele Vratimova, předali zástupci Moravskoslezského kraje sdružení firem SUEZ Využití zdrojů a.s. a AVE CZ odpadové hospodářství s.r.o., aby ji zlikvidovaly. Do konce roku se tak město Vratimov zbaví velké ekologické zátěže.

**31. července** – Na cestu dlouhou 2222 kilometrů kolem Česka s výjezdem do Rakouska vyrazil cyklistický tým zaměstnanců Krajského úřadu Moravskoslezského kraje. Připojil se tak k charitativní akci Metrostav Handy Cyklo Maraton. Krajstí cyklisté jedou pro svou patronku Gábinu, která se po úrazu hlavy snaží dostat zpátky na nohy.



## SRPEN

**6. srpna** – Moravskoslezskému kraji se podařilo do regionu přivést unikátní výstavu čínských vodotisků. Díla zachycující nádhernou čínskou přírodu pod názvem Skvosty jezer a hor si návštěvníci mohou prohlédnout v Multifunkční aule Gong v Dolních Vítkovicích v Ostravě. Připraven je také doprovodný program v podobě workshopů kaligrafie s umělcem Svenem Krausem. Z iniciativy čínského velvyslanectví v Praze za podpory Odboru kultury provincie Če-ťiang Čínské lidové republiky a Moravskoslezského kraje výstavu připravilo Muzeum umění provincie Če-ťiang. Zaštil ji náměstek moravskoslezského hejtmána pro kulturu Lukáš Curylo.

**9. srpna** – S ohledem na přetrvávající suché, teplé počasí a nárůst požárů vyhlásil krajský úřad dobu zvýšeného nebezpečí vzniku požárů na území Moravskoslezského kraje. Pro občany i právnické osoby to znamená povinnost dodržovat opatření, jak hrozícím požárům předejít.

**11. srpna** – Horské lázně Karlova Studánka ožily osmým ročníkem gastrofestivalu Jak šmakuje Moravskoslezsko. Kromě zábavy, programu pro celou rodinu a ochutnávek regionálních potravin se návštěvníci mohli zúčastnit vyhlášení krajských výsledků soutěže Regionální potravina zaštiťované Ministerstvem zemědělství ČR pro rok 2018.

**28. srpna** – Dvě stě metrů dlouhá a čtyři metry vysoká opěrná zeď nad stadionem Bazaly v Ostravě, kterou „zdobí“ akorát nevzhledné graffiti, se zazelená. Správa silnic Moravskoslezského kraje ji nechá osadit dřevinami. Začaly přípravné práce na výsadbu rychle rostoucích popínavých dřevin.



## ZÁŘÍ

**3. září** – Skoro 200 tisíc dětí v Moravskoslezském kraji nastoupilo do školy. V Moravskoslezském kraji je celkem 910 škol a školských zařízení, do kterých nastupuje asi 195 tisíc žáků. V mateřských, základních, středních, vyšších odborných školách a konzervatořích v kraji působí 18 tisíc pedagogů. Kraji se podařilo zvýšit zájem o řemeslné a technické obory. Skoro o třetinu více žáků se začne učit řemeslu nebo technice na středních školách v MSK.

**4. září** – Začala velkolepá hudební přehlídka - patnáctý ročník Svatováclavského hudebního festivalu. Po celé září rozezní sakrální památky Moravskoslezského kraje. Festival zaměřený na duchovní a historickou hudbu zavítá do 23 měst a obcí a uvede rekordních 39 koncertů. Jubilejní ročník festivalu, který tradičně podporuje Moravskoslezský kraj, představí kromě hvězdných interpretů i několik unikátních projektů.

**6. září** – Pedagožkou roku je vychovatelka z dětského domova v Ostravě-Hrabové. Nejlepší vychovatelka je teta Liba. Tak vidí zástupkyně ředitele a vychovatelku Dětského domova a Školní jídelny v Ostravě-Hrabové Liběnu Vydrovou její svěřenci, kteří ji přihlásili do celostátní soutěže. Paní Vydrová anketu o nejoblíbenějšího pedagoga/pedagožku roku 2018 ve školských zařízeních pro výkon ústavní výchovy a ochranné výchovy vyhrála. K úspěchu v anketě Pedagog roku 2018, kterou vyhlásilo Ministerstvo školství, mládeže a tělovýchovy a Federace dětských domovů ČR - FICE, jí poblahopřál také náměstek hejtmána pro školství a sport Stanislav Folwarczny.



**13. září** – Nová restaurátorská dílna vznikne díky podpoře Moravskoslezského kraje na Fakultě strojní Vysoké školy báňské – Technické univerzity Ostrava. Sloužit bude nejen k dlouhodobému zhodnocení krajské sbírky historických motocyklů, ale umožní studentům technických oborů proniknout do tajů restaurátorství historických vozidel. Krajský zastupitelé rozhodli uzavřít dohodu o spolupráci s VŠB-TUO.

**13. září** – Moravskoslezský kraj bude spolupracovat se Zakarpatskou Ukrajinou. Partnerství se bude rozvíjet v oblastech vzdělávání, cestovního ruchu, zemědělství, rozvoje hospodářství, ale také kultury. Dnes podepsali memorandum o spolupráci mezi oběma regiony jejich představitelé - hejtmán Moravskoslezského kraje Ivo Vondrák a předseda Zakarpatské oblastní rady Michajlo Rivis.

**13. září** – Pozitivní změny v krajských nemocnicích pocítí pacienti o půl roku později, než se předpokládalo. Vzhledem ke složitosti celého procesu optimalizace struktury krajských nemocnic se termín jejich realizace přesouvá na červen 2019. Rozhodli o tom krajský zastupitelé.

**15. až 16. září** – V Moravskoslezském kraji se konají Dny NATO v Ostravě & Dny Vzdušných sil AČR. Jde o jednu z největších veřejných akcí v Česku, která je věnována 100. výročí vzniku samostatného Československa. Hejtmán Ivo Vondrák tu vyzdvihl úlohu záchranářů, policistů, vojáků a všech, díky kterým se můžeme cítit bezpečně. Poprvé udělil ocenění výjimečným osobnostem. Armádní generál Petr Pavel obdržel ocenění za osobní přínos v oblasti bezpečnosti České republiky a za dlouholetou podporu Dnů NATO v Ostravě. Za pomoc při záchraně lidského života ocenil hejtmán nstržm. Davida Krhovjaka.

**17. září** – Jak digitalizace a robotizace ovlivní trh práce? Budou za nás pracovat roboti? Jaké změny ve firemní kultuře můžeme s nástupem nové generace očekávat? Odpovědi nejen na tyto otázky mohli získat účastníci ostravské konference Invest More – Digitalizace, automatizace a co lidé?, která se uskutečnila v ostravském Trojhalí na Nové Karolíně. Konference, kterou pro Moravskoslezský kraj uspořádala společnost Moravskoslezské Investice a Development, se konala za účasti lídrů z oblastí digitalizace, inovací a lidských zdrojů.

**19. září** – Den bez aut, který je součástí kampaně Evropský týden mobility, už posedmé podpořili také zaměstnanci krajského úřadu, příspěvkových organizací Moravskoslezského kraje, městských úřadů Kopřivnice, Krnova, Opavy a Hlučína. Do práce dorazili bez auta. Přes 500 lidí přijelo hromadnou dopravou, na kolech, koloběžkách, někteří přišli i pěšky.

**22. září** – Zdarma preventivní vyšetření, poradenství, služby fyzioterapeuta, odborníků na výživu, cvičení pod širým nebem a zábava pro celou rodinu. Tak vypadal Den zdraví, který uspořádal Moravskoslezský kraj ve spolupráci s ostravským městským obvodem Porubou.

**25. září** – Radní Moravskoslezského kraje navštívili Trojmezí, kde se setkali s místními starosty a podnikateli. Kraj v mikroregionu investuje desítky milionů korun. Například do Muzea Trojmezí nebo do modernizace silnice mezi Jablunkovem a Návším. Nejen tato témata projednávali se zastupiteli Hřčavy radní kraje. Během celodenní návštěvy se setkali i s místními podnikateli a zástupci obcí Trojmezí.



## ŘÍJEN

**1. října** – Moravskoslezský kraj se prezentuje na nejvýznamnějším průmyslovém veletrhu ve střední Evropě. Jeho expozice na jubilejním 60. ročníku Mezinárodního strojírenského veletrhu v Brně má podtitul chytré strojírenství. Kraj představuje koncept chytrého regionu a také produkty čtyř inovativních firem vystavujících například jedinečnou dodávku na elektrický pohon, chytré měření spotřeby vody nebo průmyslovou kogeneraci.

**5. až 6. října** – Konají se komunální volby, kterých se v Moravskoslezském kraji může zúčastnit téměř milion občanů. Volí v 1307 volebních okrscích. V částech Opavska, Ostravska a Karvinska rozhodují voliči zároveň s novými obecními zastupiteli i o třech nových senátorech. Krajský úřad Moravskoslezského kraje v Ostravě dohlíží na regulérní průběh voleb.

**4. října** – Požáry Karnoly a kostela v Gutech vyvolaly diskuzi na téma požární ochrana památek. Moravskoslezský kraj proto uspořádal pro odbornou veřejnost konferenci, která pomůže lépe chránit památky před ohněm. Cílem konference je propojit principy památkové péče s požadavky na požární ochranu. Kromě přednášek měla celodenní akce i praktickou část. Účastníci konference měli možnost vidět komentovanou ukázkou hašení v těžko dostupném areálu Státního zámku Hradec nad Moravicí.

**6. října** – Veřejná autobusová doprava za „slušné“ ceny a v nejvyšší dostupné kvalitě až do roku 2028. To je výsledek tendrů na autobusové dopravce, které ukončil Moravskoslezský kraj. O každou dopravní oblast regionu s výjimkou Havířovska se tak od příštího roku bude starat dopravce vzešlý z výběrového řízení. Cestující bude přepravovat nízkopodlažními ekologickými autobusy, v nichž je samozřejmostí klimatizace, wifi, možnost platit kartou a chytrými mobily, a nabídne další služby.

**9. října** – Moravskoslezský kraj zkontroloval mosty a naplánoval další rekonstrukce. Správa silnic Moravskoslezského kraje zkontrolovala stavebně-technický stav více než jedenácti stovek mostů v regionu, o které se stará. Po velmi přísné kontrole se zvýšil počet mostů v bezvadném stavu, přibyl však i jeden, který se bude muset zbourat. Zároveň navrhla plán oprav na příští rok. Krajský radní ho schválili.

**9. října** – Memorandum o spolupráci Moravskoslezského kraje a města Ostravy s čínskou provincií Shandong už není jenom „na papíru“. Čínský vlastník společnosti BorsodChem MCHZ - konsorcium Wanhua Industrial Group - potvrdil 800milionovou investici do modernizace své ostravské firmy tak, aby při výrobě postupovala podle nejvyšších technologických standardů a její produkce co nejméně zatěžovala životní prostředí v regionu.

**9. října** – Krajský radní vybrali dopravce, kteří budou půl roku zajišťovat veřejnou autobusovou dopravu na Bílovecku, Frýdecko-Místecku, Hlučínsku, Opavsku a Vítkovsku. Vykryjí v těchto oblastech mezidobí mezi odchodem stávajících a nástupem nových dopravců vzešlých z veřejných tendrů.

**10. října** – Nová kontaktní místa budou k dispozici seniorům v Třinci a ve Frýdlantu nad Ostravicí. Senior Pointy lidem nabízí volnočasové aktivity, ale také právní a sociální poradenství. V Moravskoslezském kraji tak už bude celkem fungovat 10 těchto kontaktních míst, do konce roku se otevrou další dvě.



**10. října** – Nejlepší knihovníci v Moravskoslezském kraji zdolali pomyslnou K2, krajské knihovny bodovaly v celorepublikové soutěži. Ocenění KNIHOVNICKÁ K2 podporuje knihovnictví a jeho společenský i vzdělávací význam. U příležitosti Týdne knihoven předal náměstek hejtmana kraje Lukáš Curylo tři ceny a dvě čestná uznání výjimečným knihovníkům. Soutěž pořádá Moravskoslezský kraj ve spolupráci s Moravskoslezskou vědeckou knihovnou v Ostravě. Také ministr kultury předal prestižní ceny zástupcům knihoven z regionu.

**17. října** – Na rostoucí počet lidí ohrožených hladověním, ale také na plýtvání jídlem upozorňuje sbírka potravinové pomoci pořádaná při příležitosti Mezinárodního dne za vymýcení chudoby připadající na 17. říjen. Do sbírky se letos opět zapojili i zaměstnanci Krajského úřadu Moravskoslezského v Ostravě a krajských příspěvkových organizací.

**28. října** – Krajský úřad otevřel své dveře na vlně 1. republiky. Oslavit státní svátek a připomenout si 100 let od vzniku Československa přišli lidé také na Krajský úřad Moravskoslezského kraje v Ostravě. I přes nepřízeň počasí se tu v rytmu prvorepublikového swingu, jazzu i moderního popu bavilo přes tisícovku návštěvníků.



## LISTOPAD

**1. listopadu** – Lidé ve Vratimově se dočkali, kaly z bývalých papíren zmizely. Vedení Moravskoslezského kraje se podařilo vyřešit dlouhodobou ekologickou zátěž. Několik let trápil životní prostředí i občany Vratimova nebezpečný odpad, ke kterému se nikdo nehlásil. Přes 7 tisíc tun kalů už z Vratimova zmizelo.

**1. listopadu** – Prestižní anketa Moravskoslezská SESTRA 2018 zná vítězky. Rozhodlo se o nich na galavečeru v Nové aule Vysoké školy báňské – Technické univerzity v Ostravě. V pěti kategoriích si cenu odnesly čtyři sestřičky. Toto ocenění má sestřičkám poděkovat a ocenit je za jejich náročnou práci.

**5. listopadu** – Po třech letech prací byla ukončena rekonstrukce vodního díla Šance na řece Ostravici.

**6. listopadu** – Krajstí radní se na svém výjezdním zasedání ve Štramberku sešli se starosty a zástupci spolků Novojičínka. Řešili možnosti krajské podpory v oblastech památkové péče, například plánovanou vyhlášku na zákaz reklamních ploch na budovách nebo plotech. Věnovali se také tématu invaze jmelí nebo záměrům obce obnovit hřbitov nebo Národní sad.

**6. listopadu** – Moravskoslezský kraj v Kopřivnici postaví nový domov pro seniory. Nové zázemí v něm najde až 80 seniorů. Kraj vyhlásil veřejnou soutěž na projektanta novostavby domova pro seniory. Celkové náklady na stavbu a vybavení nové sociální služby by se mohly vyhoupnout ke 250 milionům korun.

**6. listopadu** – Stavba nového technického muzea automobilů Tatra v Kopřivnici začne později, než se předpokládalo. Krajský radní museli znovu vyhlásit tendr na zhotovitele. Na svém výjezdním zasedání ve Štramberku schválili podmínky veřejné zakázky a složení komise, která bude rozhodovat o jejím vítězi. I přesto by však muzeum mělo být hotovo podle plánu, tedy do 2 let.

**12. listopadu** – Sedmnáctý ročník ceny Spokojený zákazník Moravskoslezského kraje, kterou vyhlásilo Sdružení českých spotřebitelů, má svoje vítěze. Záštitu nad soutěží převzal moravskoslezský hejtman Ivo Vondrák. Prestižní ocenění se vítězům uděluje na dva roky. Potvrzuje, že firma, která ho získala, trvale poskytuje služby v souladu s očekáváním spotřebitele. Moravskoslezský kraj projekt finančně podporuje.

**17. listopadu** – Unikátní historická alej v Radkově na Opavsku, která téměř dvě stě let lemuje někdejší kočárovou cestu od radkovského kostela k zámku v Dubové, se „podruhé narodila“. V den státního svátku 17. listopadu tu na počest 100. výročí vzniku Československa krajský radní zasadili symbolických 18 nových lip velkolistých.

**22. listopadu** – V soutěži nejzajímavějších projektů elektronizace veřejné správy v České republice Egovernment the Best 2018 získal Moravskoslezský kraj 2. místo. Ocenění obdržel za projekt Elektronizace podpůrných projektů k řízení krajské korporace Moravskoslezského kraje.

**27. listopadu** – Moravskoslezský kraj uzavřel se společností Teva Czech Industries s.r.o. dobrovolnou dohodu, která přispěje ke zlepšení kvality ovzduší v regionu. Podepsali ji hejtman Ivo Vondrák a jednatelé společnosti Richard Szrajbr a Jaroslav Chylík.

**28. listopadu** – Moderní techniku, speciální obleky a další vybavení dostali od kraje nejen profesionálové, ale také dobrovolní hasiči. Moravskoslezský kraj tak pokračuje ve zvyšování bezpečnosti v regionu. V roce 2018 kraj hasičům daroval majetek v celkové hodnotě 44,1 milionu korun.

**28. listopadu** – Krajský úřad Moravskoslezského kraje v Ostravě je excelentní. Získal jedno z nejprestižnějších ocenění udělovaných u nás za kvalitu ve veřejné správě v Národní ceně kvality České republiky v programu Excellence. Vyhlásilo ji Ministerstvo průmyslu a obchodu a Rada kvality ČR. Ocenění převzali na Pražském hradě hejtman Ivo Vondrák a ředitel krajského úřadu Tomáš Kotyza.

**29. listopadu** – Moravskoslezský kraj uzavřel s akciovými společnostmi OKK Koksovny a AL INVEST Břidličná dobrovolnou dohodu, která přispěje ke zlepšení kvality ovzduší v regionu. Podepsali ji hejtman Moravskoslezského kraje Ivo Vondrák a předseda představenstva obou společností Petr Otava. Po Tříneckých železárnách, společnostech BorsodChem MCHZ a Teva Czech Industries s.r.o jde o další dva podniky, které se s Moravskoslezským krajem dohodly a zavázaly k aktivitám, jež podniknou nad rámec zákonných požadavků a povedou k menšímu zatížení životního prostředí v regionu.

**30. listopadu** – Vedení Moravskoslezského kraje a města Ostravy se rozhodlo zhostit role vizionářů a podporovat využívání vodíkových pohonů ve veřejné dopravě. Hejtman Moravskoslezského kraje Ivo Vondrák a primátor Ostravy Tomáš Macura proto v ostravské pobočce Impact Hub podepsali memorandum o spolupráci při rozvoji této čisté technologie. Na zavádění vodíkové mobility v regionu se bude podílet také společnost Vítkovice Cylinders. Uzavřela o tom memorandum s Moravskoslezským krajem.



**4. prosince** – V Multifunkční aule Gong v Dolních Vítkovicích se konal galakonzert Janáček a Tři tygři. Finančně ho podpořil Moravskoslezský kraj jako vyvrcholení oslav 100. výročí vzniku Československa. Koncert složil hold všem významným umělcům, kteří v průběhu let 1918 až 2018 výrazně přispěli k rozvoji kultury v regionu. Moravskoslezský kraj ke koncertu vydal reprezentativní publikaci, která přibližuje sto let kultury v regionu.

**12. prosince** – Řidiči se od Českého Těšína do Třince dostanou jednodušeji. Spojka – silnice II/468 je dokončená. Náklady ve výši 74 milionů korun na skoro pětikilometrovou komunikaci z větší části pokryla dotace z EU, desetinu nákladů zaplatil Moravskoslezský kraj.

**13. prosince** – Krajsští zastupitelé schválili rozpočet na příští rok. Moravskoslezský kraj bude hospodařit s rozpočtem ve výši 10,285 miliardy korun. Počítá s příjmy 9,445 miliardy korun, výdaje by měly dosáhnout 10,285 miliardy korun. Rozdíl, tedy 0,84 miliardy korun, pokryje z úspor roku 2018 a z úvěru na předfinancování akcí spolufinancovaných z Evropské unie.

**14. prosince** – Krajské nemocnice v Třinci, Karviné-Ráji a Orlové navštívil ministr zdravotnictví Adam Vojtěch. Zajímal se mimo jiné o to, jak v praxi fungují tzv. optimalizační změny, které jsou nutné v krajských nemocnicích provést, aby zdravotní péče byla kvalitnější, dostupnější a ekonomicky „schůdná“. Doprovázeli ho moravskoslezský hejtmán Ivo Vondrák a náměstek hejtmána pro zdravotnictví Martin Gebauer.

**17. prosince** – Senioři mají v Budišově nad Budišovkou více míst. Domov Letokruhy v Budišově nad Budišovkou je po rozsáhlé rekonstrukci. Její součástí byla i přístavba, díky které se zvýšila kapacita domova z původních 45 na 60 míst. Náklady na veškeré práce v domově se zvláštním režimem byly zhruba 74 milionů korun. Z krajského rozpočtu šlo 27 milionů, zbytek financovalo Ministerstvo práce a sociálních věcí ČR.

**27. prosince** – Politické reprezentaci Moravskoslezského kraje se povedl průlomový krok k dokončení tzv. Prodloužené Rudné v Ostravě. V roli mediátora se vedení kraje po mnoha letech tahanic a sporů podařilo zajistit shodu nad technickými podmínkami protihlukových stěn, které byly hlavním jádrem problémů mezi zúčastněnými. Byl tak nastartován pozitivní proces, který by měl vést konečně k dokončení stavby.



# Organizace Moravskoslezského kraje





# Příspěvkové organizace Moravskoslezského kraje

## Odbor zdravotnictví

Dětské centrum Čtyřlístek, příspěvková organizace, Opava – Předměstí  
Dětský domov Janovice u Rýmařova, příspěvková organizace, Rýmařov – Janovice  
Nemocnice s poliklinikou Karviná-Ráj, příspěvková organizace, Karviná-Ráj  
Nemocnice s poliklinikou Havířov, příspěvková organizace, Havířov – Město  
Nemocnice Třinec, příspěvková organizace, Třinec – Dolní Líštná  
Nemocnice ve Frýdku-Místku, příspěvková organizace, Frýdek-Místek – Frýdek  
Odborný léčebný ústav Metylovice-Moravskoslezské sanatorium, příspěvková organizace, Metylovice  
Sdružené zdravotnické zařízení Krnov, příspěvková organizace, Krnov  
Slezská nemocnice v Opavě, příspěvková organizace, Opava  
Zdravotnická záchranná služba Moravskoslezského kraje, příspěvková organizace, Ostrava

## Odbor sociálních věcí

Centrum psychologické pomoci, příspěvková organizace, Karviná – Fryštát  
Domov Jistoty, příspěvková organizace, Bohumín  
Domov Letokruhy, příspěvková organizace, Budišov nad Budišovkou  
Domov Hortenzie, příspěvková organizace, Frenštát pod Radhoštěm  
Nový domov, příspěvková organizace, Karviná – Nové Město  
Domov Na zámku, příspěvková organizace, Kyjovice  
Domov Duha, příspěvková organizace, Nový Jičín  
Domov Odry, příspěvková organizace, Odry  
Domov Bílá Opava, příspěvková organizace, Opava  
Domov Březiny, příspěvková organizace, Petřvald  
Domov Příbor, příspěvková organizace, Příbor  
Domov Vítkov, příspěvková organizace, Vítkov  
Harmonie, příspěvková organizace, Krnov – Pod Cvilínem  
Sagapo, příspěvková organizace, Bruntál  
Domov NaNovo, příspěvková organizace, Studénka  
Fontána, příspěvková organizace, Hlučín  
Náš svět, příspěvková organizace, Pržno  
Benjamín, příspěvková organizace, Petřvald  
Síríus, příspěvková organizace, Opava  
Zámek Dolní Životice, příspěvková organizace, Dolní Životice

## Odbor dopravy a chytrého regionu

Správa silnic Moravskoslezského kraje, příspěvková organizace, Ostrava  
Moravskoslezské datové centrum, příspěvková organizace, Ostrava

Moravskoslezské energetické centrum, příspěvková organizace, Ostrava

## Odbor kultury a památkové péče

Galerie výtvarného umění v Ostravě, příspěvková organizace, Ostrava

Moravskoslezská vědecká knihovna v Ostravě, příspěvková organizace, Ostrava

Muzeum Beskyd Frýdek-Místek, příspěvková organizace, Frýdek-Místek

Muzeum Novojičínska, příspěvková organizace, Nový Jičín

Muzeum v Bruntále, příspěvková organizace, Bruntál

Těšínské divadlo Český Těšín, příspěvková organizace, Český Těšín

## Odbor školství, mládeže a sportu

Albrechtova střední škola, Český Těšín, příspěvková organizace

Dětský domov a Školní jídelna, Budišov nad Budišovkou, příspěvková organizace

Dětský domov a Školní jídelna, Čeladná 87, příspěvková organizace

Dětský domov a Školní jídelna, Frýdek-Místek, příspěvková organizace

Dětský domov a Školní jídelna, Havířov-Podlesí, Čelakovského 1, příspěvková organizace

Dětský domov a Školní jídelna, Lichnov 253, příspěvková organizace

Dětský domov a Školní jídelna, Melč 4, příspěvková organizace

Dětský domov a Školní jídelna, Nový Jičín, Revoluční 56, příspěvková organizace

Dětský domov a Školní jídelna, Opava, Rybí trh 14, příspěvková organizace

Dětský domov a Školní jídelna, Ostrava-Hrabová, Reymontova 2a, příspěvková organizace

Dětský domov a Školní jídelna, Ostrava-Slezská Ostrava, Na Vizině 28, příspěvková organizace

Dětský domov a Školní jídelna, Příbor, Masarykova 607, příspěvková organizace

Dětský domov a Školní jídelna, Radkov-Dubová 141, příspěvková organizace

Dětský domov Loreta a Školní jídelna, Fulnek, příspěvková organizace

Dětský domov SRDCE a Školní jídelna, Karviná-Fryštát, Vydmuchovej 10, příspěvková organizace

Dětský domov Úsměv a Školní jídelna, Ostrava-Slezská Ostrava, Bukovanského 25, příspěvková organizace

Domov mládeže a Školní jídelna-výdejna, Ostrava-Hrabůvka, Krakovská 1095, příspěvková organizace

Gymnázium a Obchodní akademie, Orlová, příspěvková organizace

Gymnázium a Střední odborná škola, Frýdek-Místek, Cihelní 410, příspěvková organizace

Gymnázium a Střední odborná škola, Rýmařov, příspěvková organizace

Gymnázium a Střední průmyslová škola elektrotechniky a informatiky, Frenštát pod Radhoštěm, příspěvková organizace

Gymnázium Františka Živného, Bohumín, Jana Palacha 794, příspěvková organizace

Gymnázium Hladnov a Jazyková škola s právem státní jazykové zkoušky, Ostrava, příspěvková organizace

Gymnázium Josefa Božka, Český Těšín, příspěvková organizace

Gymnázium Josefa Kainara, Hlučín, příspěvková organizace

Gymnázium Mikuláše Koperníka, Bílovec, příspěvková organizace

Gymnázium Olgy Havlové, Ostrava-Poruba, příspěvková organizace

Gymnázium Petra Bezruče, Frýdek-Místek, příspěvková organizace

Gymnázium, Frýdlant nad Ostravicí, nám. T. G. Masaryka 1260, příspěvková organizace

Gymnázium, Havířov-Město, Komenského 2, příspěvková organizace

Gymnázium, Havířov-Podlesí, příspěvková organizace

Gymnázium, Karviná, příspěvková organizace

Gymnázium, Krnov, příspěvková organizace

Gymnázium, Nový Jičín, příspěvková organizace

Gymnázium, Ostrava-Hrabůvka, příspěvková organizace

Gymnázium, Ostrava-Zábřeh, Volgogradská 6a, příspěvková organizace

Gymnázium, Třinec, příspěvková organizace

Hotelová škola, Frenštát pod Radhoštěm, příspěvková organizace

Janáčkova konzervatoř v Ostravě, příspěvková organizace

Jazykové gymnázium Pavla Tigrida, Ostrava-Poruba, příspěvková organizace

Krajské středisko volného času JUVENTUS, Karviná, příspěvková organizace



Krajské zařízení pro další vzdělávání pedagogických pracovníků a informační centrum, Nový Jičín, příspěvková organizace  
 Masarykova střední škola zemědělská a Vyšší odborná škola, Opava, příspěvková organizace  
 Masarykovo gymnázium, Příbor, příspěvková organizace  
 Mateřská škola Eliška, Opava, příspěvková organizace  
 Mateřská škola Klíček, Karviná-Hranice, Einsteinova 2849, příspěvková organizace  
 Mateřská škola logopedická, Ostrava-Poruba, Na Robinsonce 1646, příspěvková organizace  
 Mateřská škola logopedická, Ostrava-Poruba, U Školky 1621, příspěvková organizace  
 Mateřská škola Paraplíčko, Havířov, příspěvková organizace  
 Maticní gymnázium, Ostrava, příspěvková organizace  
 Mendelova střední škola, Nový Jičín, příspěvková organizace  
 Mendelovo gymnázium, Opava, příspěvková organizace  
 Obchodní akademie a Střední odborná škola logistická, Opava, příspěvková organizace  
 Obchodní akademie a Vyšší odborná škola sociální, Ostrava-Mariánské Hory, příspěvková organizace  
 Obchodní akademie, Český Těšín, příspěvková organizace  
 Obchodní akademie, Ostrava-Poruba, příspěvková organizace  
 Odborné učiliště a Praktická škola, Hlučín, příspěvková organizace  
 Odborné učiliště a Praktická škola, Nový Jičín, příspěvková organizace  
 Pedagogicko-psychologická poradna, Bruntál, příspěvková organizace  
 Pedagogicko-psychologická poradna, Frýdek-Místek, příspěvková organizace  
 Pedagogicko-psychologická poradna, Karviná, příspěvková organizace  
 Pedagogicko-psychologická poradna, Nový Jičín, příspěvková organizace  
 Pedagogicko-psychologická poradna, Opava, příspěvková organizace  
 Pedagogicko-psychologická poradna, Ostrava - Zábřeh, příspěvková organizace  
 Polské gymnázium - Polskie Gimnazjum im. Juliusza Stowackiego, Český Těšín, příspěvková organizace  
 Slezské gymnázium, Opava, příspěvková organizace  
 Sportovní gymnázium Dany a Emila Zátokových, Ostrava, příspěvková organizace  
 Střední odborná škola a Střední odborné učiliště podnikání a služeb, Jablunkov, Školní 416, příspěvková organizace  
 Střední odborná škola a Základní škola, Město Albrechtice, příspěvková organizace  
 Střední odborná škola dopravy a cestovního ruchu, Krnov, příspěvková organizace  
 Střední odborná škola waldorfská, Ostrava, příspěvková organizace  
 Střední odborná škola, Bruntál, příspěvková organizace  
 Střední odborná škola, Frýdek-Místek, příspěvková organizace  
 Střední odborné učiliště stavební, Opava, příspěvková organizace  
 Střední pedagogická škola a Střední zdravotnická škola, Krnov, příspěvková organizace  
 Střední průmyslová škola a Obchodní akademie, Bruntál, příspěvková organizace  
 Střední průmyslová škola elektrotechnická, Havířov, příspěvková organizace  
 Střední průmyslová škola elektrotechniky a informatiky, Ostrava, příspěvková organizace  
 Střední průmyslová škola chemická akademika Heyrovského, Ostrava, příspěvková organizace  
 Střední průmyslová škola stavební, Havířov, příspěvková organizace  
 Střední průmyslová škola stavební, Opava, příspěvková organizace  
 Střední průmyslová škola stavební, Ostrava, příspěvková organizace  
 Střední průmyslová škola, Karviná, příspěvková organizace  
 Střední průmyslová škola, Obchodní akademie a Jazyková škola s právem státní jazykové zkoušky, Frýdek-Místek, příspěvková organizace  
 Střední průmyslová škola, Ostrava-Vítkovice, příspěvková organizace  
 Střední škola a Základní škola, Havířov-Šumbark, příspěvková organizace  
 Střední škola automobilní, Krnov, příspěvková organizace  
 Střední škola elektrotechnická, Ostrava, Na Jízdárně 30, příspěvková organizace  
 Střední škola gastronomie, oděvnictví a služeb, Frýdek-Místek, příspěvková organizace  
 Střední škola hotelnictví a služeb a Vyšší odborná škola, Opava, příspěvková organizace  
 Střední škola prof. Zdeňka Matějčka, Ostrava-Poruba, příspěvková organizace  
 Střední škola průmyslová a umělecká, Opava, příspěvková organizace  
 Střední škola průmyslová, Krnov, příspěvková organizace

Střední škola řemesel, Frýdek-Místek, příspěvková organizace  
 Střední škola služeb a podnikání, Ostrava-Poruba, příspěvková organizace  
 Střední škola společného stravování, Ostrava-Hrabůvka, příspěvková organizace  
 Střední škola stavební a dřevozpracující, Ostrava, příspěvková organizace  
 Střední škola technická a dopravní, Ostrava-Vítkovice, příspěvková organizace  
 Střední škola technická a zemědělská, Nový Jičín, příspěvková organizace  
 Střední škola technická, Opava, Kolofíkovo nábřeží 51, příspěvková organizace  
 Střední škola technických oborů, Havířov-Šumbark, Lidická 1a/600, příspěvková organizace  
 Střední škola techniky a služeb, Karviná, příspěvková organizace  
 Střední škola teleinformatiky, Ostrava, příspěvková organizace  
 Střední škola, Bohumín, příspěvková organizace  
 Střední škola, Dětský domov a Školní jídelna, Velké Heraltice, příspěvková organizace  
 Střední škola, Havířov-Prostřední Suchá, příspěvková organizace  
 Střední škola, Havířov-Šumbark, Sýkorova 1/613, příspěvková organizace  
 Střední škola, Odry, příspěvková organizace  
 Střední škola, Základní škola a Mateřská škola, Frýdek-Místek, příspěvková organizace  
 Střední škola, Základní škola a Mateřská škola, Karviná, příspěvková organizace  
 Střední škola, Základní škola a Mateřská škola, Třinec, Jablunkovská 241, příspěvková organizace  
 Střední umělecká škola, Ostrava, příspěvková organizace  
 Střední zahradnická škola, Ostrava, příspěvková organizace  
 Střední zdravotnická škola a Vyšší odborná škola zdravotnická, Ostrava, příspěvková organizace  
 Střední zdravotnická škola, Frýdek-Místek, příspěvková organizace  
 Střední zdravotnická škola, Karviná, příspěvková organizace  
 Střední zdravotnická škola, Opava, příspěvková organizace  
 Školní statek, Opava, příspěvková organizace  
 Všeobecné a sportovní gymnázium, Bruntál, příspěvková organizace  
 Vyšší odborná škola, Střední odborná škola a Střední odborné učiliště, Kopřivnice, příspěvková organizace  
 Vzdělávací a sportovní centrum, Bílá, příspěvková organizace  
 Wichterlovo gymnázium, Ostrava-Poruba, příspěvková organizace  
 Základní škola a Mateřská škola Motýlek, Kopřivnice, Smetanova 1122, příspěvková organizace  
 Základní škola a Mateřská škola při lázních, Klimkovice, příspěvková organizace  
 Základní škola a Mateřská škola, Frýdlant nad Ostravicí, Náměstí 7, příspěvková organizace  
 Základní škola a Mateřská škola, Nový Jičín, Dlouhá 54, příspěvková organizace  
 Základní škola a Mateřská škola, Ostrava-Poruba, Ukrajinská 19, příspěvková organizace  
 Základní škola a Praktická škola, Opava, Slezského odboje 5, příspěvková organizace  
 Základní škola Floriána Bayera, Kopřivnice, Štramberská 189, příspěvková organizace  
 Základní škola pro sluchově postižené a Mateřská škola pro sluchově postižené, Ostrava-Poruba, příspěvková organizace  
 Základní škola při zdravotnickém zařízení a Mateřská škola při zdravotnickém zařízení, Opava, Olomoucká 88, příspěvková organizace  
 Základní škola speciální a Mateřská škola speciální, Nový Jičín, Komenského 64, příspěvková organizace  
 Základní škola speciální, Ostrava-Slezská Ostrava, příspěvková organizace  
 Základní škola, Bruntál, Rýmařovská 15, příspěvková organizace  
 Základní škola, Dětský domov, Školní družina a Školní jídelna, Vrbno p. Pradědem, nám. Sv. Michala 17, příspěvková organizace  
 Základní škola, Frenštát pod Radhoštěm, Tyršova 1053, příspěvková organizace  
 Základní škola, Hlučín, Gen. Svobody 8, příspěvková organizace  
 Základní škola, Opava, Havlíčkova 1, příspěvková organizace  
 Základní škola, Ostrava-Hrabůvka, U Haldy 66, příspěvková organizace  
 Základní škola, Ostrava-Mariánské Hory, Karasova 6, příspěvková organizace  
 Základní škola, Ostrava-Poruba, Čkalovova 942, příspěvková organizace  
 Základní škola, Ostrava-Slezská Ostrava, Na Vizině 28, příspěvková organizace  
 Základní škola, Ostrava-Zábřeh, Kpt. Vajdy 1a, příspěvková organizace  
 Základní škola, Rýmařov, Školní náměstí 1, příspěvková organizace

Základní škola, Vítkov, nám. J. Zajíce č. 1, příspěvková organizace  
Základní umělecká škola Bedřicha Smetany, Karviná-Mizerov, příspěvková organizace  
Základní umělecká škola Bohuslava Martinů, Havířov - Město, Na Schodech 1, příspěvková organizace  
Základní umělecká škola Eduarda Marhuly, Ostrava - Mariánské Hory, Hudební 6, příspěvková organizace  
Základní umělecká škola Edvarda Runda, Ostrava - Slezská Ostrava, Keltičkova 4, příspěvková organizace  
Základní umělecká škola Heleny Salichové, Ostrava - Polanka n/O, 1.května 330, příspěvková organizace  
Základní umělecká škola J. A. Komenského, Studénka, příspěvková organizace  
Základní umělecká škola J. R. Míši, Orlová, příspěvková organizace  
Základní umělecká škola Leoše Janáčka, Frydlant nad Ostravicí, příspěvková organizace  
Základní umělecká škola Leoše Janáčka, Havířov, příspěvková organizace  
Základní umělecká škola Leoše Janáčka, Ostrava - Vítkovice, příspěvková organizace  
Základní umělecká škola Pavla Josefa Vejvanovského, Hlučín, příspěvková organizace  
Základní umělecká škola Pavla Kalety, Český Těšín, příspěvková organizace  
Základní umělecká škola Viléma Petrželky, Ostrava - Hrabůvka, Edisonova 90, příspěvková organizace  
Základní umělecká škola Vladislava Vančury, Háj ve Slezsku, příspěvková organizace  
Základní umělecká škola Zdeňka Buriana, Kopřivnice, příspěvková organizace  
Základní umělecká škola, Bílovec, Pivovarská 124, příspěvková organizace  
Základní umělecká škola, Bohumín - Nový Bohumín, Žižkova 620, příspěvková organizace  
Základní umělecká škola, Bruntál, nám. J. Žižky 6, příspěvková organizace  
Základní umělecká škola, Frenštát pod Radhoštěm, Tyršova 955, příspěvková organizace  
Základní umělecká škola, Hradec nad Moravicí, Zámecká 313, příspěvková organizace  
Základní umělecká škola, Jablunkov, příspěvková organizace  
Základní umělecká škola, Klimkovice, Lidická 5, příspěvková organizace  
Základní umělecká škola, Krnov, Hlavní náměstí 9, příspěvková organizace  
Základní umělecká škola, Město Albrechtice, Tyršova 1, příspěvková organizace  
Základní umělecká škola, Nový Jičín, Derkova 1, příspěvková organizace  
Základní umělecká škola, Odry, příspěvková organizace  
Základní umělecká škola, Opava, příspěvková organizace  
Základní umělecká škola, Ostrava - Moravská Ostrava, Sokolská třída 15, příspěvková organizace  
Základní umělecká škola, Ostrava - Petřkovice, Hlučínská 7, příspěvková organizace  
Základní umělecká škola, Ostrava - Poruba, J. Valčíka 4413, příspěvková organizace  
Základní umělecká škola, Ostrava - Zábřeh, Sologubova 9A, příspěvková organizace  
Základní umělecká škola, Příbor, Lidická 50, příspěvková organizace  
Základní umělecká škola, Rychvald, Orlovská 495, příspěvková organizace  
Základní umělecká škola, Rýmařov, Čapkova 6, příspěvková organizace  
Základní umělecká škola, Třinec, Třanovského 596, příspěvková organizace  
Základní umělecká škola, Vítkov, Lidická 639, příspěvková organizace  
Zařízení školního stravování Matiční dům, Opava, Rybí trh 7-8, příspěvková organizace



# Obchodní společnosti s majetkovou účastí Moravskoslezského kraje

Letiště Ostrava, a.s.  
Kordinátor ODIS s.r.o.  
Moravskoslezské Investice a Development, a.s.  
Moravskoslezské inovační centrum Ostrava, a.s.  
VaK Bruntál a.s.  
Moravian-Silesian Tourism, s.r.o.  
Bílovecká nemocnice, a.s.  
Sanatorium Jablunkov, a.s.



# HOSPODAŘENÍ KRAJE



# Základní údaje o rozpočtovém hospodaření kraje za rok 2018

Rozpočet Moravskoslezského kraje na rok 2018 byl sestaven a schválen ve výši 9.352.498 tis. Kč, a to jako schodkový. Schválený objem zdrojů byl tvořen příjmy v celkové výši 8.237.127 tis. Kč a financováním ve výši 1.115.371 tis. Kč

V průběhu roku došlo na základě rozpočtových opatření realizovaných radou kraje k navýšení závazných ukazatelů, a to rozpočtu příjmů o 15.497.580 tis. Kč na 23.734.707 tis. Kč a rozpočtu výdajů o 16.794.678 tis. Kč na 26.147.176 tis. Kč. K nárůstu rozpočtu příjmů a výdajů došlo zejména úpravou výše očekávaných účelových dotací z veřejných rozpočtů a ze zahraničí v celkovém objemu 15.454.013 tis. Kč.

V průběhu roku 2018 došlo v upraveném rozpočtu ke zvýšení plánovaného salda příjmů a výdajů z -1.115.371 tis. Kč na -2.412.469 tis. Kč. Ve skutečnosti však dosáhlo k 31. 12. 2018 saldo příjmů a výdajů částky -62.153 tis. Kč, což je výsledek o 2.350.316 tis. Kč lepší, než se předpokládalo. Zlepšeného výsledku bylo dosaženo vyšším plněním příjmů (především daňových) oproti výdajům a pomalejší realizací vybraných akcí (víceletých projektů) schválených v rozpočtu kraje.

## Výsledek rozpočtového hospodaření (v tis. Kč)

Třída	Schválený rozpočet	Upravený rozpočet	Skutečnost k 31.12.2018	Plnění UR (%)
<b>PŘÍJMY celkem</b>	<b>8 237 127</b>	<b>23 734 707</b>	<b>24 084 849</b>	<b>101,5</b>
<b>z toho:</b>				
daňové příjmy	6 427 050	6 534 599	6 849 224	104,8
nedaňové příjmy	613 120	528 583	563 850	106,7
kapitálové příjmy	66 000	86 555	86 808	100,3
přijaté dotace	1 130 957	16 584 970	16 584 967	100,0
<b>VÝDAJE celkem</b>	<b>9 352 498</b>	<b>26 147 176</b>	<b>24 147 003</b>	<b>92,4</b>
<b>z toho:</b>				
běžné výdaje	6 456 472	21 871 796	21 071 900	96,3
kapitálové výdaje	2 896 026	4 275 380	3 075 103	71,9
<b>SALDO příjmů a výdajů</b>	<b>-1 115 371</b>	<b>-2 412 469</b>	<b>-62 153</b>	<b>x</b>
<b>FINANCOVÁNÍ celkem</b>	<b>1 115 371</b>	<b>2 412 469</b>	<b>62 153</b>	<b>x</b>

Výsledek hospodaření běžného účetního období uvedený ve Výkazu zisku a ztráty představuje zisk ve výši 1.242.161 tis. Kč. Zastupitelstvo kraje rozhodlo převést výsledek hospodaření roku 2018 na účet Výsledek hospodaření předcházejících účetních období.

**Zastupitelstvo kraje na svém zasedání dne 13. 6. 2019 souhlasilo s celoročním hospodařením Moravskoslezského kraje za rok 2018 bez výhrad, schválilo Závěrečný účet Moravskoslezského kraje za rok 2018 a Účetní závěrku Moravskoslezského kraje k rozvahovému dni 31. 12. 2018.**

Závěrečný účet Moravskoslezského kraje za rok 2018 a Účetní závěrka Moravskoslezského kraje k rozvahovému dni 31. 12. 2018 jsou uveřejněny na webových stránkách kraje ([www.msk.cz](http://www.msk.cz)).

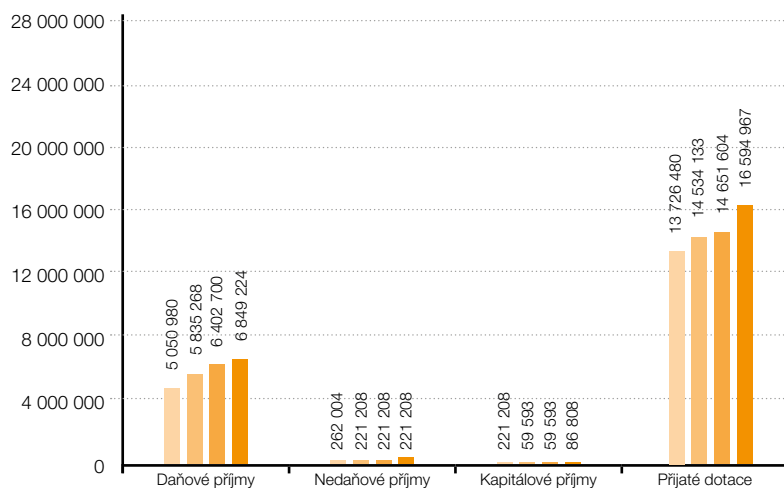
Srovnání hospodaření Moravskoslezského kraje  
v letech 2015–2018 (v tis. Kč) – upravený rozpočet

Třída	Skutečnost			
	2015	2016	2017	2018
<b>Daňové příjmy</b>	4 779 495	5 574 272	5 835 370	6 534 599
<b>Nedaňové příjmy</b>	232 031	209 183	250 090	528 583
<b>Kapitálové příjmy</b>	41 329	59 593	53 737	86 555
<b>Přijaté dotace</b>	13 803 962	14 562 171	14 652 223	16 584 970
<b>Příjmy celkem</b>	<b>18 856 817</b>	<b>20 405 219</b>	<b>20 791 419</b>	<b>23 734 707</b>
<b>Běžné výdaje</b>	17 168 532	17 786 845	19 389 825	21 871 796
<b>Kapitálové výdaje</b>	5 063 323	2 321 284	3 091 749	4 275 380
<b>Výdaje celkem</b>	<b>22 231 855</b>	<b>20 108 130</b>	<b>22 481 574</b>	<b>26 147 176</b>
<b>SALDO příjmů a výdajů</b>	<b>-3 375 038</b>	<b>297 090</b>	<b>-1 690 155</b>	<b>-2 412 469</b>
<b>Financování</b>	<b>3 375 038</b>	<b>-297 090</b>	<b>1 690 155</b>	<b>2 412 469</b>

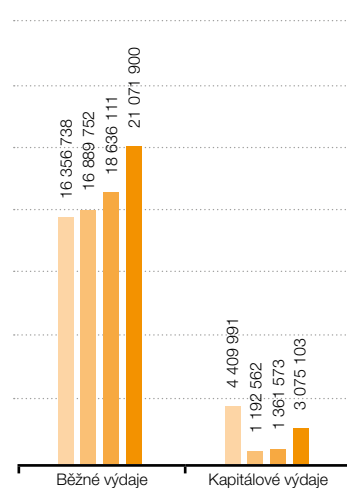
Srovnání hospodaření Moravskoslezského kraje  
v letech 2015–2018 (v tis. Kč) – skutečnost

Třída	Skutečnost			
	2015	2016	2017	2018
<b>Daňové příjmy</b>	5 050 980	5 835 268	6 402 700	6 849 224
<b>Nedaňové příjmy</b>	262 004	221 208	261 212	563 850
<b>Kapitálové příjmy</b>	47 411	59 593	59 609	86 808
<b>Přijaté dotace</b>	13 726 480	14 534 133	14 651 604	16 584 967
<b>Příjmy celkem</b>	<b>19 086 875</b>	<b>20 650 203</b>	<b>21 375 125</b>	<b>24 084 849</b>
<b>Běžné výdaje</b>	16 356 738	16 889 752	18 636 111	21 071 900
<b>Kapitálové výdaje</b>	4 409 991	1 192 562	1 361 573	3 075 103
<b>Výdaje celkem</b>	<b>20 766 730</b>	<b>18 082 314</b>	<b>19 997 684</b>	<b>24 147 003</b>
<b>SALDO příjmů a výdajů</b>	<b>-1 679 855</b>	<b>2 567 888</b>	<b>1 377 441</b>	<b>-62 153</b>
<b>Financování</b>	<b>1 679 855</b>	<b>-2 567 888</b>	<b>-1 377 441</b>	<b>62 153</b>

Struktura příjmů Moravskoslezského kraje  
v letech 2015–2018 (v tis. Kč)



Struktura výdajů Moravskoslezského kraje  
v letech 2015–2018 (v tis. Kč)



2015 2016 2017 2018

# Příjmy

Příjmy Moravskoslezského kraje se dělí dle druhového třídění rozpočtové skladby na daňové příjmy, nedaňové příjmy, kapitálové příjmy a přijaté dotace. Celkové příjmy Moravskoslezského kraje byly rozpočtovány ve schváleném rozpočtu na rok 2018 ve výši 8.237.127 tis. Kč. V upraveném rozpočtu k 31. 12. 2018 počítal kraj s příjmy v celkové výši 23.734.707 tis. Kč. Příjmy byly plněny celkově na 101,5% upraveného rozpočtu zejména v souvislosti s vyšším plněním daňových příjmů.

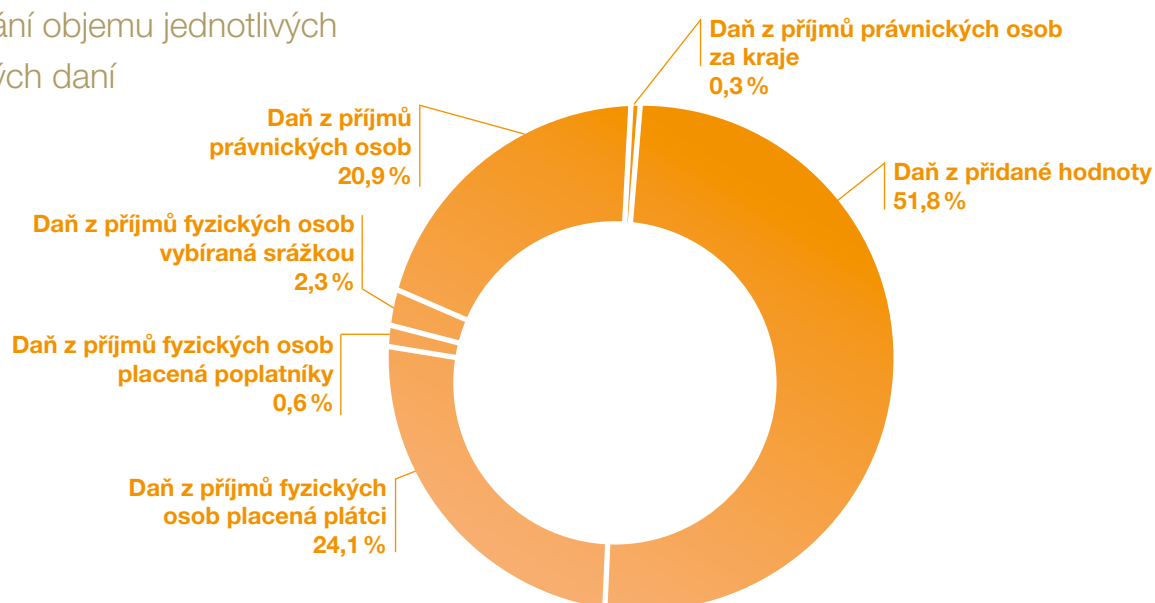
## Daňové příjmy

Mezi daňové příjmy patří příjmy ze sdílených daní (viz níže), poplatky za znečišťování ovzduší a správní poplatky. V roce 2018 dosáhly příjmy ze sdílených daní výše 6.835.718 tis. Kč.

## Plnění jednotlivých příjmů z daní v roce 2018 (v tis. Kč)

Daň	Schválený rozpočet	Upravený rozpočet	Skutečnost k 31. 12. 2018	Plnění UR (%)
Daň z příjmů fyzických osob placená plátcí	1 430 000	1 530 000	1 650 494	107,9
Daň z příjmů fyzických osob placená poplatníky	40 000	40 000	39 361	98,4
Daň z příjmů fyzických osob vybíraná srážkou	130 000	130 000	155 514	119,6
Daň z příjmů právnických osob	1 400 000	1 400 000	1 427 967	102,0
Daň z příjmů právnických osob za kraje	25 300	22 754	22 754	100,0
Daň z přidané hodnoty	3 400 000	3 400 000	3 539 629	104,1
<b>Celkem</b>	<b>6 425 300</b>	<b>6 522 754</b>	<b>6 835 718</b>	<b>104,8</b>

## Srovnání objemu jednotlivých sdílených daní





## Nedaňové příjmy

Přehled nedaňových příjmů rozpočtu kraje a jejich plnění v roce 2018 (v tis. Kč)

Druh příjmu	Upravený rozpočet	Skutečnost k 31.12.2018	Plnění UR (%)
Splátky půjčených prostředků od příspěvkových organizací	304 217	304 194	100,0
Splátky půjčených prostředků od jiných organizací a od obcí	71 489	71 505	100,0
Příjmy z finančního vypořádání minulých let mezi krajem a obcemi, případně jinými veřejnými rozpočty a ostatní přijaté vratky transferů	38 817	38 881	100,2
Ostatní nedaňové příjmy jinde nezařazené	26 490	27 986	105,7
Platby za odebrané množství podzemní vody	15 000	21 397	142,6
Příjmy z pronájmu	20 761	20 435	98,4
Příjmy z úroků	8 003	20 410	255,0
Přijaté sankční platby	12 618	14 526	115,1
Přijaté nekapitálové příspěvky a náhrady	1 506	10 402	690,5
Příjmy z prodeje krátkodobého a drobného dlouhodobého majetku	4 909	8 638	176,0
Přijaté pojistné náhrady	8 629	8 629	100,0
Odvody příspěvkových organizací kraje	8 452	8 452	100,0
Příjmy z poskytování služeb a výrobků	4 414	4 717	106,9
Ostatní příjmy z vlastní činnosti	3 139	3 539	112,7
Přijaté neinvestiční dary	100	100	100,0
Příjmy z prodeje zboží	38	38	100,0
Kurzové rozdíly v příjmech	0	0	100,2
<b>Nedaňové příjmy celkem</b>	<b>528 583</b>	<b>563 850</b>	<b>106,7</b>

## Kapitálové příjmy

Přehled kapitálových příjmů rozpočtu kraje a jejich plnění v roce 2018 (v tis. Kč)

Druh příjmu	Upravený rozpočet	Skutečnost k 31.12.2018	Plnění UR (%)
Příjmy z prodeje pozemků	25 740	25 745	100,0
Příjmy z prodeje ostatních nemovitých věcí	40 146	40 146	100,0
Příjmy z prodeje ostatního hmotného dlouhodobého majetku	686	933	136,0
Ostatní investiční příjmy	16 000	16 000	100,0
Příjmy z prodeje akcií	3 643	3 643	100,0
Ostatní příjmy z prodeje dlouhodobého finančního majetku	341	341	100,0
<b>Kapitálové příjmy celkem</b>	<b>86 555</b>	<b>86 808</b>	<b>100,3</b>

## Přijaté dotace

Objemy přijatých dotací do rozpočtu kraje v roce 2018 (v tis. Kč)

Poskytovatel dotace	Přijato v roce 2018
<b>Kapitola státního rozpočtu:</b>	
<b>Ministerstvo školství, mládeže a tělovýchovy</b>	<b>13 225 485</b>
z toho EDS:	82
z toho projekty spolufinancované z evropských fin. zdrojů:	209 647
<b>Ministerstvo dopravy</b>	<b>210 903</b>
<b>Ministerstvo práce a sociálních věcí</b>	<b>1 960 157</b>
z toho EDS:	43 070
z toho projekty spolufinancované z evropských fin. zdrojů:	180 008
<b>Ministerstvo pro místní rozvoj</b>	<b>560 164</b>
z toho projekty spolufinancované z evropských fin. zdrojů:	560 164
<b>Ministerstvo financí</b>	<b>133 115</b>
z toho Souhrnný dotační vztah	<b>130 188</b>
z toho EDS:	2 016
<b>Ministerstvo životního prostředí</b>	<b>375 046</b>
z toho projekty spolufinancované z evropských fin. zdrojů:	375 046
<b>Ministerstvo zemědělství</b>	<b>1 660</b>
z toho EDS:	1 660
<b>Ministerstvo vnitra</b>	<b>10 179</b>
z toho EDS:	10 179
<b>Ministerstvo průmyslu a obchodu</b>	<b>589</b>
z toho EDS:	589
<b>Ministerstvo zdravotnictví</b>	<b>19 646</b>
<b>Ministerstvo kultury</b>	<b>10 260</b>
z toho EDS:	531
<b>Státní fond životního prostředí</b>	<b>8 451</b>
<b>Úřad vlády České republiky</b>	<b>465</b>
<b>CELKEM za kapitoly státního rozpočtu</b>	<b>16 516 120</b>
<b>Ostatní zdroje:</b>	
<b>Regionální rada regionu soudržnosti Moravskoslezsko</b>	<b>2 237</b>
z toho projekty spolufinancované z evropských fin. zdrojů:	2 237
<b>Národní fond</b>	<b>208</b>
z toho projekty spolufinancované z evropských fin. zdrojů:	208
<b>Zahraniční instituce</b>	<b>943</b>
z toho projekty spolufinancované z evropských fin. zdrojů:	943
<b>Kraje v rámci ČR</b>	<b>10 783</b>
<b>Obce v rámci ČR</b>	<b>56 752</b>
z toho projekty spolufinancované z evropských fin. zdrojů:	15 107
<b>CELKEM ostatní zdroje</b>	<b>70 924</b>
<b>CELKEM PŘIJATÉ DOTACE</b>	<b>16 587 044</b>
z toho EDS:	58 128
z toho projekty spolufinancované z evropských fin. zdrojů:	1 343 361

Z celkově přijatých dotací v roce 2018 v objemu 16.587.044 tis. Kč byly prostředky ve výši 2.077 tis. Kč v souladu s dotačními podmínkami vráceny v průběhu roku 2018 do rozpočtu poskytovatelů. Z tohoto důvodu se skutečné plnění příjmů z přijatých dotací o tuto částku snížilo a činí 16.584.967 tis. Kč.

# Financování

Financování představuje v bilanci příjmů a výdajů peněžní operaci, která doplňuje cizí návratné zdroje financování nebo finanční prostředky z minulých let v případě schodkového rozpočtového hospodaření nebo zrcadlovou změnu stavu prostředků na bankovních účtech v případě přebytkového rozpočtu.

Pro rok 2018 byl schválen rozpočet Moravskoslezského kraje jako schodkový (rozdíl příjmů a výdajů představoval částku 1.115.371 tis. Kč). Schválený rozpočet kraje na rok 2018 byl částečně postaven na přijetí dlouhodobých půjčených prostředků ve výši 1.150.390 tis. Kč, dále zapojení části zůstatku hospodaření ve výši 987.210 tis. Kč (z toho na účtu termínovaného vkladu ve výši 896.000 tis. Kč), přidělech do peněžních fondů a zapojení fondů do rozpočtu kraje v celkové výši 60.317 tis. Kč a splacením půjčených prostředků ve výši 961.912 tis. Kč. Využitím výše popsaných složek financování byla výše zdrojů a výdajů v rozpočtu kraje vyrovnaná. Od počátku roku 2018 byly postupně realizovány rozpočtové úpravy týkající se oblasti financování, a to jak v souvislosti s přesným vyčíslením a následným zapojením kladného zůstatku rozpočtového hospodaření roku 2017, tak ve vztahu k objemu přijatých dlouhodobých půjčených prostředků.

## Struktura financování rozpočtu kraje na rok 2018 (v tis. Kč)

FINANCOVÁNÍ	Schválený rozpočet 2018	Upravený rozpočet 2018	Skutečnost k 31.12.2018
<b>Zapojení části zůstatku finančních prostředků rozpočtového hospodaření roku 2017 / změna stavu prostředků na účtech bez zohlednění termínovaných vkladů</b>	<b>91 210</b>	<b>2 056 969</b>	<b>256 277</b>
<b>Peněžní fondy - přiděly z rozpočtu a zapojení prostředků do rozpočtu celkem</b>	<b>-60 317</b>	<b>-235 297</b>	<b>-235 297</b>
<b>z toho:</b>			
zapojení Fondu životního prostředí MSK	9 522	13 125	13 125
příděl do Fondu životního prostředí MSK	0	-9 928	-9 928
příděl do Fondu sociálních služeb	-37 857	-43 108	-43 108
příděl do Fondu návratných finančních zdrojů JESSICA	-31 982	-31 982	-31 982
příděl do Fondu pro financování strategických projektů MSK	0	-163 404	-163 404
<b>Čerpání úvěrů celkem</b>	<b>1 150 390</b>	<b>914 766</b>	<b>761 266</b>
<b>z toho:</b>			
čerpání úvěru ČSOB, a. s.	1 150 390	914 766	761 266
<b>Splátky úvěrů a návratných finančních prostředků celkem</b>	<b>-961 912</b>	<b>-670 125</b>	<b>-670 044</b>
<b>z toho:</b>			
úhrada splátky jistiny úvěru od EIB	-110 000	-110 000	-110 000
úhrada splátky jistiny úvěru od EIB II	-95 000	-95 000	-95 000
úhrada splátky částí úvěru od ČSOB, a. s.	-756 912	-465 125	-465 044
<b>Aktivní krátkodobé operace řízení likvidity celkem</b>	<b>896 000</b>	<b>346 156</b>	<b>-50 065</b>
<b>z toho:</b>			
příjem prostředků z účtů termínovaných vkladů (ze zůstatku finančních prostředků rozpočtového hospodaření roku 2017) a jistin z duálních depozitních obchodů	896 000	1 596 156	1 216 935
výdej prostředků na účty termínovaných vkladů a složení jistin duálních depozitních obchodů	0	-1 250 000	-1 267 000
Nerealizované kurzové rozdíly	0	0	16
<b>CELKEM</b>	<b>1 115 371</b>	<b>2 412 469</b>	<b>62 153</b>

Celková zadluženost (výše nesplacených úvěrů) Moravskoslezského kraje k 31. 12. 2018 dosáhla 2.116 mil. Kč, což je o 91 mil. Kč více než v roce 2017.

## Nesplacená výše úvěrů k 31. 12. 2018 (v tis. Kč)

Poskytovatel úvěru	Nesplacená výše úvěru k 31. 12. 2018
<b>Evropská investiční banka</b> (Smlouva o financování projektu Moravia-Silesia Regional Infra II (CZ))	1 715 000
<b>Československá obchodní banka, a.s.</b> (Smlouva o poskytnutí úvěrového rámce na předfinancování a spolufinancování projektů spolufinancovaných z evropských finančních zdrojů, příp. jiných zdrojů v letech 2015–2020)	401 114
<b>Celkem</b>	<b>2 116 114</b>

Krajem jsou pravidelně sledovány a vyhodnocovány ukazatele zadluženosti podle dvou metodik renomovaných mezinárodních společností a dále fiskální pravidlo dle zákona č. 23/2017 Sb., o pravidlech rozpočtové odpovědnosti.

Ukazatel zadluženosti dle společnosti Moody's Investors Service, který je využíván při přehodnocování mezinárodního ratingu kraje, je vyjádřen jako podíl dluhu (tj. hodnota všech ve skutečnosti krajem načerpaných a nesplacených úvěrů) k provozním příjmům kraje (tj. příjmům daňovým, nedaňovým a neinvestičním dotacím). Pro udržení ratingu kraje na současné úrovni A2 je zástupci této společnosti doporučováno dlouhodobě nepřekročit hodnotu cca 20 – 22%. K 31. 12. 2018 dosáhl tento ukazatel hodnoty 9,21 % (k 31. 12. 2017 to bylo 9,90 %).

Smlouvou o financování projektu Česká republika – Infrastruktura v Moravskoslezském kraji, o jejímž uzavření s EIB rozhodlo zastupitelstvo kraje usnesením č. 5/209/1 ze dne 23. 6. 2005 a která byla účinná do konce roku 2018, byl kraj zavázán k plnění finančních ukazatelů. Základní ukazatel je vyjádřen jako podíl celkového zadlužení k provozním příjmům. Hraniční hodnotou je 50 %. Do hodnoty celkového zadlužení se započítávají veškeré finanční závazky, tedy nejen závazky úvěrové, ale i poskytnuté záruky a dále ostatní dlouhodobé závazky. Do hodnoty provozních příjmů se pak započítávají příjmy daňové, nedaňové a provozní dotace. K 31. 12. 2018 dosáhl tento ukazatel hodnoty 10,63% (k 31. 12. 2017 to bylo 11,78 %).

Fiskální pravidlo dle zákona č. 23/2017 Sb., o pravidlech rozpočtové odpovědnosti, stanoví kraji, resp. územně samosprávným celkům, hospodařit v zájmu zdravých a udržitelných veřejných financí tak, aby výše jeho dluhu nepřekročila k rozvahovému dni 60 % průměru jeho příjmů za poslední 4 rozpočtové roky. Překročil-li dluh kraje k rozvahovému dni 60 % průměru jeho příjmů za poslední 4 rozpočtové roky, je kraj povinen jej v následujícím kalendářním roce snížit nejméně o 5 % z rozdílu mezi výší svého dluhu a 60 % průměru svých příjmů za poslední 4 rozpočtové roky. Nesníží-li svůj dluh a jeho dluh k následujícímu rozvahovému dni převyšuje 60 % průměru jeho příjmů za poslední 4 rozpočtové roky, Ministerstvo financí v následujícím kalendářním roce rozhodne podle zákona o rozpočtovém určení daní o pozastavení převodu jeho podílu na výnosu daní.

Výpočet u tohoto pravidla je tedy obdobný jako u ukazatele zadluženosti dle Moody's, pouze celkový dluh porovnává k průměru všech příjmů kraje za poslední 4 rozpočtové roky. K 31. 12. 2018 dosáhl tento ukazatel hodnoty 9,94 % (k 31. 12. 2017 to bylo 10,32 %).



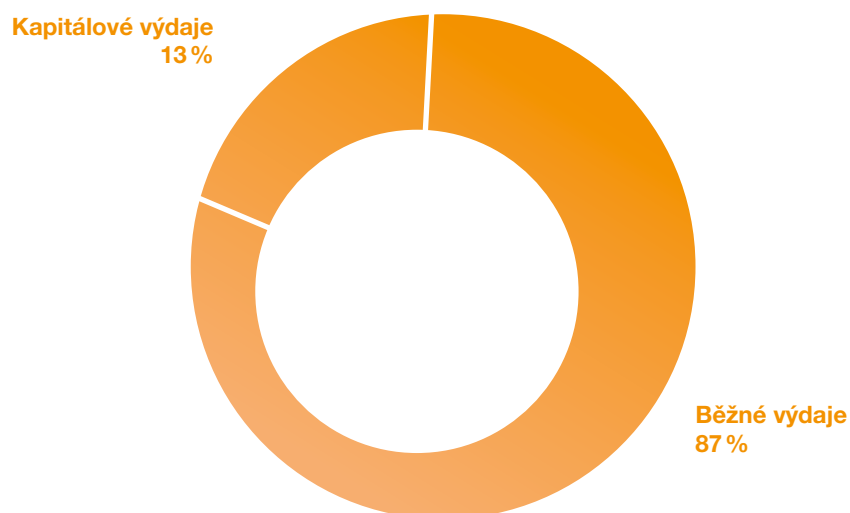
# Výdaje

Výdaje Moravskoslezského kraje se dělí dle druhového třídění rozpočtové skladby na běžné a kapitálové. Celkové výdaje Moravskoslezského kraje byly rozpočtovány ve schváleném rozpočtu na rok 2018 ve výši 9.352.498 tis. Kč. Upravený rozpočet výdajů dosáhl k 31. 12. 2018 výše 26.147.176 tis. Kč, z toho běžných výdajů 21.871.796 tis. Kč a kapitálových výdajů 4.275.380 tis. Kč. Celkové navýšení bylo kryto zejména přijatými dotacemi ze státního rozpočtu a zapojeným zůstatkem hospodaření roku 2017.

## Vývoj plnění rozpočtu výdajů v roce 2018 (v tis. Kč)

Druh výdaje	Schválený rozpočet	Upravený rozpočet	Skutečnost k 31. 12. 2018	Plnění UR (%)
Běžné výdaje	6 456 472	21 871 796	21 071 900	96,3
Kapitálové výdaje	2 896 026	4 275 380	3 075 103	71,9
<b>Výdaje celkem</b>	<b>9 352 498</b>	<b>26 147 176</b>	<b>24 147 003</b>	<b>92,4</b>

## Struktura skutečných výdajů Moravskoslezského kraje v roce 2018



Dle odvětvového třídění rozpočtové skladby byly výdaje Moravskoslezského kraje v roce 2018 čerpány ve struktuře uvedené v následující tabulce.

## Vývoj plnění rozpočtu výdajů dle jednotlivých odvětví v roce 2018 (v tis. Kč)

Odvětví	Schválený rozpočet	Upravený rozpočet	Skutečnost k 31. 12. 2018	Plnění UR (%)
Doprava a chytrý region	3 451 144	3 488 108	3 246 553	93,1
Krizové řízení	208 592	306 589	268 165	87,5
Kultura	690 009	488 359	421 573	86,3
Prezentace kraje a ediční plán	47 120	53 444	41 349	77,4
Regionální rozvoj	246 446	213 490	185 850	87,1
Cestovní ruch	116 380	124 199	98 111	79,0
Sociální věci	738 964	2 548 233	2 342 195	91,9
Školství	1 479 112	14 883 683	14 697 233	98,7
Územní plánování a stavební řád	2 700	2 499	1 198	47,9
Zdravotnictví	1 124 844	1 539 521	1 409 886	91,6
Životní prostředí	241 294	1 075 137	690 805	64,3
Finance a správa majetku	302 519	763 594	154 918	20,3
Vlastní správní činnost kraje a činnost zastupitelstva kraje	703 374	660 320	589 166	89,2
<b>Výdaje celkem</b>	<b>9 352 498</b>	<b>26 147 176</b>	<b>24 147 003</b>	<b>92,4</b>

Výdaje Moravskoslezského kraje jsou dále sledovány dle 5 základních účelů, a to na výdaje na samosprávné a jiné činnosti, příspěvky na provoz zřízeným příspěvkovým organizacím, návratné finanční výpomoci příspěvkovým organizacím, výdaje na akce spolufinancované z evropských finančních zdrojů a ostatní výdaje na reprodukci majetku kraje.

## Vývoj plnění rozpočtu výdajů dle účelu v roce 2018

Účel	Schválený rozpočet	Upravený rozpočet	Skutečnost k 31. 12. 2018	Plnění UR (%)
Výdaje na samosprávné a jiné činnosti	3 785 062	14 624 838	13 658 799	93,4
Příspěvek na provoz příspěvkovým organizacím	2 478 254	6 926 862	6 923 870	100,0
Návratná finanční výpomoc příspěvkovým organizacím	236 950	471 191	416 922	88,5
Reprodukce majetku kraje vyjma akcí spolufinancovaných z evropských finančních zdrojů	759 267	967 592	817 587	84,5
Akce spolufinancované z evropských finančních zdrojů	2 092 965	3 156 693	2 329 825	73,8
<b>Výdaje celkem</b>	<b>9 352 498</b>	<b>26 147 176</b>	<b>24 147 003</b>	<b>92,4</b>

V rámci výdajů na samosprávné a jiné činnosti jsou zařazeny ostatní výdaje, které nelze zařadit mezi zbývající 4 účely; jedná se např. o výdaje na dopravní obslužnost, které v roce 2018 činily 1.648.682 tis. Kč. Dále byly v roce 2018 vyčleněny finanční prostředky na 39 dotačních programů, v rámci kterých byly poskytnuty dotace ve výši 2.062.453 tis. Kč.

## Akce spolufinancované z evropských finančních zdrojů

Vstupem České republiky do Evropské unie se otevřela širší možnost využívání finančních prostředků ze společného rozpočtu Evropské unie, a to zejména prostřednictvím strukturálních fondů a Fondu soudržnosti.

Rozpočtované prostředky roku 2018 byly vyčerpány ve výši 2.329.825 tis. Kč a zahrnují výdaje na 163 individuálních projektů, jejichž žadatelem byl Moravskoslezský kraj, případně jeho příspěvková organizace v úzké spolupráci s Moravskoslezským krajem (2.178.702 tis. Kč, viz tabulka níže), výdaje za projekty samostatně realizované příspěvkovými organizacemi v odvětví školství, zdravotnictví a sociálních věcí (119.673 tis. Kč), výdaje na přípravu projektů, které nejsou v rozpočtu kraje rozpočtovány jako individuální projekty (30.828 tis. Kč) a výdaje zejména na úhradu sankcí plynoucích z realizovaných projektů v předchozím programovacím období (622 tis. Kč).

## Celkové výdaje v roce 2018 na akce spolufinancované z evropských zdrojů v rámci programového období 2014–2020 dle operačních programů (v tis. Kč)

Předpoklad financování z operačního programu	Počet akcí	Upravený rozpočet	Skutečnost
Integrovaný regionální operační program	82	1 365 394	1 120 254
Operační program Životní prostředí	39	1 049 962	734 111
Operační program Zaměstnanost	23	371 393	175 401
Operační programy Přeshraniční spolupráce	10	18 411	11 502
Operační program Výzkum, vývoj a vzdělávání	4	141 642	120 990
Operační program Potravinové a materiální pomoci	2	22 796	13 959
Operační program Technická pomoc	1	2 500	2 198
Komunitární programy	2	7 021	287
<b>CELKEM</b>	<b>163</b>	<b>2 979 119</b>	<b>2 178 702</b>



# Peněžní fondy

V souladu s § 5 zákona č. 250/2000 Sb., o rozpočtových pravidlech územních rozpočtů, ve znění pozdějších předpisů, měl kraj k 31. 12. 2018 zřízeno 6 peněžních fondů, a to Sociální fond, Zajišťovací fond, Fond návratných finančních zdrojů JESSICA, Fond sociálních služeb, Fond životního prostředí Moravskoslezského kraje a Fond pro financování strategických projektů Moravskoslezského kraje.

## Sociální fond

Sociální fond slouží k zabezpečení financování výdajů na sociální potřeby zaměstnanců kraje zařazených do krajského úřadu a členů zastupitelstva kraje uvolněných pro výkon funkce.

**Konečný stav fondu k 31. 12. 2018 po zúčtování:**

**4.128 tis. Kč**

## Zajišťovací fond

Hlavním účelem fondu je vytvořit účelové zdroje zejména pro financování mimořádných, nepředpokládaných a neočekávaných výdajů v souvislosti se škodlivým působením sil a jevů vyvolaných činností člověka, přírodními vlivy, a také haváriemi, které ohrožují život, zdraví, majetek nebo životní prostředí (krizové situace) a vyžadují provedení záchranných, likvidačních či rekonstrukčních prací. Účelem fondu je rovněž snaha o zabezpečení financování neočekávaných výdajů kraje plynoucích z plnění rozsudků soudu či smluvních sankcí, které souvisejí s výkonem jeho samosprávy a dále na krátkodobé předfinancování výdajů určených na úhradu evropského podílu u akcí spolufinancovaných z evropských finančních zdrojů.

**Konečný stav fondu k 31. 12. 2018:**

**102.755 tis. Kč**

## Fond návratných finančních zdrojů JESSICA

Účelem fondu je vytvořit účelové zdroje pro financování projektů rozvoje obcí a měst v Moravskoslezském kraji.

**Konečný stav fondu k 31. 12. 2018:**

**201.922 tis. Kč**

## Fond sociálních služeb

Účelem fondu je vytvoření zdrojů pro poskytování dotací a návratných finančních výpomocí poskytovatelům sociálních služeb, na rozvojové akce kraje a na spolufinancování projektů v oblasti sociálních služeb v Moravskoslezském kraji.

**Konečný stav fondu k 31. 12. 2018:**

**105.032 tis. Kč**

## Fond životního prostředí Moravskoslezského kraje

Účelem fondu je vytvoření zdrojů pro zabezpečení a podporu financování opatření vedoucích ke snížení znečištění ovzduší z malých spalovacích zdrojů, tzn. lokálních topenišť využívající tuhá paliva. Účelem fondu je rovněž financování rozvojových aktivit, záměrů a projektů v oblasti ochrany a zlepšování životního prostředí a zemědělství na území Moravskoslezského kraje.

**Konečný stav fondu k 31. 12. 2018:**

**21.338 tis. Kč**

## Fond pro financování strategických projektů Moravskoslezského kraje

Účelem fondu je vytvořit účelové zdroje pro financování významných projektů Moravskoslezského kraje realizovaných z vlastních prostředků kraje, spolufinancovaných ze státního rozpočtu, z národních fondů, z evropských finančních zdrojů, případně k předfinancování národního či evropského podílu těchto významných investičních projektů, u kterých rozhodlo zastupitelstvo kraje o financování z fondu.

**Konečný stav fondu k 31. 12. 2018:**

**536.929 tis. Kč**



# Hospodaření s majetkem



# Přehled majetku kraje

Majetek Moravskoslezského kraje vedený v rozvaze kraje a majetek vedený na podrozvahových účtech včetně majetku kraje předaného k hospodaření příspěvkovým organizacím kraje, který je veden v jejich účetnictví, byl k 31. 12. 2018 ve výši 54.387.702 tis. Kč. Přehled tohoto majetku dle účetních výkazů je uveden v následující tabulce.

## Přehled majetku kraje v roce 2018

Druh majetku	Kraj jako účetní jednotka	Příspěvkové organizace kraje	Celkem
Dlouhodobý nehmotný majetek (v pořizovacích cenách – brutto)	295 015	272 300	567 315
z toho:			
– software (SU 013)	191 006	172 498	363 504
– ostatní dlouhodobý nehmotný majetek (SU 012, 014, 018, 019, 041, 051)	104 009	99 802	203 811
Oprávky k dlouhodobému nehmotnému majetku	215 453	235 786	451 238
Dlouhodobý nehmotný majetek (po zohlednění oprávek - netto)	79 562	36 514	116 077
Dlouhodobý hmotný majetek (v pořizovacích cenách - brutto)	5 742 165	51 295 922	57 038 087
z toho:			
– nemovitosti (SU 031 a SU 021)	3 101 507	41 216 778	44 318 286
– věci movité (SU 022 a 028)	1 727 197	9 618 730	11 345 927
– nedokončený majetek a poskytnuté zálohy (SU 042, 052)	897 646	444 041	1 341 687
– ostatní dlouhodobý hmotný majetek (SU 025, 029, 032, 036)	15 814	16 372	32 187
Oprávky ke dlouhodobému hmotnému majetku	1 579 373	14 629 167	16 208 540
Dlouhodobý hmotný majetek (po zohlednění oprávek – netto)	4 162 792	36 666 754	40 829 547
Dlouhodobý finanční majetek (v pořizovacích cenách – brutto)	1 540 162	300	1 540 462
Opravné položky k dlouhodobému finančnímu majetku	261 729	0	261 729
Dlouhodobý finanční majetek (po zohlednění opravných položek – netto)	1 278 434	300	1 278 733
Dlouhodobé pohledávky	2 263 413	3 079	2 266 492
Opravné položky k dlouhodobým pohledávkám	0	0	0
Dlouhodobé pohledávky (po zohlednění opravných položek - netto)	2 263 413	3 079	2 266 492
<b>STÁLÁ AKTIVA</b> (po zohlednění oprávek a opravných položek – netto)	<b>7 784 201</b>	<b>36 706 647</b>	<b>44 490 848</b>
Zásoby (v pořizovacích cenách – brutto)	3 146	326 122	329 268
Krátkodobé pohledávky (v pořizovacích cenách – brutto)	2 607 888	1 143 959	3 751 847
Krátkodobý finanční majetek (termínované vklady, běžné účty, ceniny)	3 712 192	2 145 606	5 857 798
Opravné položky k zásobám a krátkodobým pohledávkám	34 882	7 177	42 059
<b>OBĚŽNÁ AKTIVA</b> (po zohlednění opravných položek – netto)	<b>6 288 345</b>	<b>3 608 509</b>	<b>9 896 854</b>
<b>Aktiva celkem</b> (v pořizovacích cenách – brutto)	<b>16 163 981</b>	<b>55 187 287</b>	<b>71 351 268</b>
<b>AKTIVA CELKEM</b> (po zohlednění celkových oprávek a opravných položek – netto)	<b>14 072 546</b>	<b>40 315 157</b>	<b>54 387 702</b>

Moravskoslezský kraj nabyl majetek v roce 2018 následujícími způsoby:

- z prostředků účasti státu v rámci programového financování reprodukce majetku (EDS),
- z účelových prostředků státního rozpočtu,
- z evropských zdrojů,
- z rozpočtu kraje,
- formou darování,
- formou bezúplatných převodů,
- formou směny.

## Majetek kraje vedený na účtech příspěvkových organizací kraje

Příspěvkové organizace vedou na svých majetkových účtech majetek kraje předaný jim k hospodaření dle vymezení v příloze zřizovací listiny. Na majetkových účtech příspěvkových organizací je vykazován dlouhodobý majetek v pořizovacích cenách v následující struktuře:

- dlouhodobý nehmotný majetek 272.300 tis. Kč,
- dlouhodobý hmotný majetek 51.295.922 tis. Kč,
- dlouhodobý finanční majetek 300 tis. Kč,
- dlouhodobé pohledávky 3.079 tis. Kč.

Dlouhodobý nemovitý a movitý majetek kraje předaný k hospodaření příspěvkovým organizacím kraje je veden na podrozvahových účtech kraje v objemech uvedených v následující tabulce.

## Majetek příspěvkových organizací kraje vedený na podrozvahových účtech kraje v roce 2018 (v tis. Kč)

Druh majetku	Stav k 31. 12. 2017	Přírůstky / úbytky	Stav k 31. 12. 2018
Stavby	35 514 223	1 109 966	36 624 189
Pozemky	4 510 532	82 058	4 592 589
<b>Dlouhodobý nemovitý majetek celkem</b>	<b>40 024 755</b>	<b>1 192 024</b>	<b>41 216 778</b>
Nehmotné výsledky výzkumu a vývoje	275	0	275
Software	169 479	3 020	172 498
Ostatní dlouhodobý nehmotný majetek	92 981	3 061	96 042
Samostatné movité věci a soubory movitých věcí (nad 40 tis. Kč)	6 279 082	354 831	6 633 913
Ostatní dlouhodobý hmotný majetek	2 860 322	124 948	2 985 270
Ocenitelná práva	209	150	359
Kulturní předměty	11 130	4 790	15 920
<b>Dlouhodobý movitý majetek celkem</b>	<b>9 413 478</b>	<b>490 800</b>	<b>9 904 278</b>
<b>Dlouhodobý majetek celkem</b>	<b>49 438 233</b>	<b>1 682 823</b>	<b>51 121 056</b>

## Struktura majetku příspěvkových organizací kraje vedeného na podrozvahových účtech kraje v roce 2018 dle odvětví (v tis. Kč)

Druh majetku	Odvětví					Celkem
	doprava a chytrý region	kultura	sociální věci	školství	zdravotnictví	
Stavby	19 288 178	729 148	2 286 398	7 883 173	6 437 291	36 624 189
Pozemky	3 898 781	33 543	50 488	528 069	81 709	4 592 589
<b>Dlouhodobý nemovitý majetek celkem</b>	<b>23 186 959</b>	<b>743 515</b>	<b>2 336 886</b>	<b>8 411 242</b>	<b>6 519 000</b>	<b>41 216 778</b>
Nehmotné výsledky výzkumu a vývoje	0	0	70	0	205	275
Software	234	8 091	196	16 370	147 607	172 498
Ostatní dlouhodobý nehmotný majetek	12 338	3 733	6 675	60 206	13 091	96 042
Samostatné movité věci a soubory movitých věcí (nad 40 tis. Kč)	1 101 554	144 745	260 601	1 302 666	3 824 348	6 633 913
Ostatní dlouhodobý hmotný majetek	47 503	80 193	328 759	1 847 511	681 302	2 985 270
Ocenitelná práva	0	359	0	0	0	359
Kulturní předměty	0	6 265	812	5 268	3 575	15 920
<b>Dlouhodobý movitý majetek celkem</b>	<b>1 161 629</b>	<b>243 386</b>	<b>597 113</b>	<b>3 232 021</b>	<b>4 670 128</b>	<b>9 904 277</b>
<b>Dlouhodobý majetek celkem</b>	<b>24 348 588</b>	<b>986 901</b>	<b>2 933 999</b>	<b>11 643 263</b>	<b>11 189 128</b>	<b>51 121 056</b>

# HOSPODAŘENÍ ORGANIZACÍ ZALOŽENÝCH A ZŘÍZENÝCH KRAJEM



# Hospodaření příspěvkových organizací

Kraj zřizuje příspěvkové organizace pro takové činnosti ve své působnosti, které jsou zpravidla neziskové a jejichž rozsah, struktura a složitost vyžadují samostatnou právní subjektivitu.

Ke dni 31. 12. 2018 byl kraj zřizovatelem 222 příspěvkových organizací. K 1. 1. 2018 došlo ke sloučení 2 příspěvkových organizací v odvětví sociálních věcí a školství s jinými nástupnickými organizacemi, k 1. 4. 2018 došlo ke zřízení 1 organizace v odvětví dopravy a chytrého regionu (Moravskoslezské datové centrum, příspěvková organizace) a k 1. 10. 2018 došlo ke zřízení 1 organizace v odvětví školství (Vzdělávací a sportovní centrum, Bílá, příspěvková organizace).

Příspěvkové organizace kraje hospodaří s finančními prostředky, které pocházejí z různých zdrojů. Jedná se zejména o prostředky přijaté z rozpočtu zřizovatele, tj. Moravskoslezského kraje, ze státního rozpočtu či z rozpočtu územních samosprávných celků, a dále o prostředky poskytnuté z evropských finančních zdrojů zasílané přes rozpočet zřizovatele. Příspěvkové organizace hospodaří mimo výše uvedené také s finančními prostředky poskytnutými ze státních fondů, které nebyly poskytnuty přes rozpočet zřizovatele – Moravskoslezského kraje a dále s peněžními dary a příspěvky od jiných subjektů přijatých ve prospěch zřizovatele.

## Přehled výsledků hospodaření příspěvkových organizací dle odvětví v roce 2018

Odvětví	Výsledek hospodaření					
	Výnosy celkem	Náklady celkem	počet organizací		v tis. Kč	
			kladný/ vyrovnaný	záporný	kladný/ vyrovnaný	záporný
Doprava a chytrý region	1 093 918	1 091 665	3	-	2 252	-
Kultura	294 016	293 179	7	-	837	-
Sociální věci	1 111 158	1 110 853	20	-	305	-
Školství	5 550 780	5 530 051	182	-	20 729	-
Zdravotnictví	6 877 311	6 988 605	5	5	6 350	-117 645
<b>Celkem</b>	<b>14 927 183</b>	<b>15 014 354</b>	<b>217</b>	<b>5</b>	<b>30 473</b>	<b>-117 645</b>

### Záporného výsledku hospodaření dosáhly tyto příspěvkové organizace:

- Nemocnice s poliklinikou Havířov, příspěvková organizace, ve výši -28.115 tis. Kč,
- Nemocnice s poliklinikou Karviná-Ráj, příspěvková organizace, ve výši -34.292 tis. Kč,
- Nemocnice ve Frýdku-Místku, příspěvková organizace, ve výši -14.373 tis. Kč,
- Nemocnice Třinec, příspěvková organizace, ve výši -30.870 tis. Kč,
- Slezská nemocnice v Opavě, příspěvková organizace, ve výši -9.995 tis. Kč

Záporné výsledky hospodaření byly po schválení radou kraje organizacemi převedeny na účet Výsledek hospodaření předcházejících účetních období.

Příspěvkovým organizacím kraje byly z rozpočtu kraje poskytnuty k financování jejich provozní činnosti a v souvislosti s jejich investiční činností v roce 2018 finanční prostředky v úhrnné výši 7.802.635 tis. Kč.

Objem prostředků poskytnutých příspěvkovým organizacím v roce 2018 (v tis. Kč)

Odvětví	Příspěvek na provoz	Investiční příspěvek do fondu investic	Celkem
Doprava a chytrý region	738 679	29 040	767 719
Kultura	256 101	8 224	264 325
Sociální věci	582 282	18 293	600 575
Školství	4 989 622	144 709	5 134 332
Zdravotnictví	732 773	302 911	1 035 684
<b>Celkem</b>	<b>7 299 458</b>	<b>503 178</b>	<b>7 802 635</b>



# Hospodaření obchodních společností s majetkovou účastí kraje

Moravskoslezský kraj měl k 31. 12. 2018 účast v níže uvedených obchodních společnostech.

## Přehled obchodních společností s majetkovou účastí kraje

Název	IČ	% podíl kraje	Výsledek hospodaření v tis. Kč
Letiště Ostrava, a.s.	26827719	100,0	-8 202
Koordinátor ODIS s.r.o.	64613895	50,0	254
Moravskoslezské Investice a Development, a.s.	47673168	100,0	785
Moravskoslezské inovační centrum Ostrava, a.s.	25379631	45,0	-2 334
VaK Bruntál a.s.	47675861	0,003	6 521
Moravian-Silesian Tourism, s.r.o.	02995832	100,0	294
Bílavecká nemocnice, a.s.	26865858	100,0	2 667
Sanatorium Jablunkov, a.s.	27835545	100,0	207

## Obchodní společnosti v odvětví dopravy a chytrého regionu

### Letiště Ostrava, a.s.

Celková výše základního kapitálu společnosti Letiště Ostrava, a. s., k 31. 12. 2018 uvedená v obchodním rejstříku činila 526.147 tis. Kč. Podíl kraje na základním kapitálu činí 100%.

### Koordinátor ODIS, s.r.o.

Základní kapitál dle obchodního rejstříku k 31. 12. 2018 činil 920 tis. Kč, podíl kraje je 460 tis. Kč.

## Hospodaření obchodních společností v odvětví dopravy a chytrého regionu za rok 2018 (v tis. Kč)

Ukazatel	Pohledávky celkem	Závazky celkem	Výnosy	Náklady	Výsledek hospodaření
Letiště Ostrava, a.s.	30 963	1 035 331	270 534	278 736	-8 202
Koordinátor ODIS s.r.o.	9 608	28 795	36 666	36 412	254

## Obchodní společnosti v odvětví regionálního rozvoje

### **Moravskoslezské Investice a Development, a.s. (dříve Agentura pro regionální rozvoj, a.s.)**

Celková výše základního kapitálu společnosti Moravskoslezské Investice a Development, a.s., k 31. 12. 2018 činila 15.000 tis. Kč, podíl kraje na základním kapitálu je 100%.

### **Moravskoslezské inovační centrum Ostrava, a.s.**

Celková výše základního kapitálu společnosti zapsaná ke dni 31. 12. 2018 činila 14.000 tis. Kč, podíl kraje na základním kapitálu je 45%.

### **VaK Bruntál, a.s.**

Základní kapitál obchodní společnosti k 31. 12. 2018 činil 409.623 tis. Kč, majetkový podíl Moravskoslezského kraje představuje 0,003%.

## Hospodaření obchodních společností v odvětví regionálního rozvoje za rok 2018 (v tis. Kč)

Ukazatel	Pohledávky celkem	Závazky celkem	Výnosy	Náklady	Výsledek hospodaření
Moravskoslezské Investice a Development, a.s.	5 243	15 016	28 414	27 629	785
Moravskoslezské inovační centrum Ostrava, a.s.	22 866	33 769	44 367	46 701	-2 334
VaK Bruntál a.s.	23 319	33 183	77 806	71 285	6 521

## Obchodní společnost v odvětví cestovního ruchu

### **Moravian-Silesian Tourism, s.r.o.**

Základní kapitál společnosti zapsaný v obchodním rejstříku k 31. 12. 2018 činil 16.000 tis. Kč, podíl kraje na základním kapitálu je 100%.

## Hospodaření obchodní společnosti v odvětví cestovního ruchu za rok 2018 (v tis. Kč)

Ukazatel	Pohledávky celkem	Závazky celkem	Výnosy	Náklady	Výsledek hospodaření
Moravian-Silesian Tourism, s.r.o.	280	265	6 694	6 400	294

## Obchodní společnosti v odvětví zdravotnictví

### **Bílovecká nemocnice, a.s.**

Základní kapitál společnosti Bílovecká nemocnice, a.s. k 31. 12. 2018 činil 95.320 tis. Kč, podíl kraje na základním kapitálu je 100%.

### **Sanatorium Jablunkov, a.s.**

Základní kapitál společnosti Sanatorium Jablunkov, a. s. k 31. 12. 2018 činil 209.455 tis. Kč, podíl kraje na základním kapitálu tvoří 100%.

## Hospodaření obchodních společností v odvětví zdravotnictví za rok 2018 (v tis. Kč)

Ukazatel	Pohledávky celkem	Závazky celkem	Výnosy	Náklady	Výsledek hospodaření
Bílovecká nemocnice, a.s.	10 357	32 613	135 974	133 307	2 667
Sanatorium Jablunkov, a.s.	14 804	13 766	83 447	83 240	207



## Zrušené společnosti s výmazem z rejstříku v roce 2018

### **KIC Odpady, a.s.**

Založení akciové společnosti s peněžitým vkladem ve výši 40.000 tis. Kč do základního kapitálu bylo schváleno usnesením zastupitelstva kraje ze dne 25. 9. 2008. K 1. 7. 2017 bylo zapsáno zrušení společnosti s likvidací, likvidační zůstatek činil 3.643 tis. Kč. Společnost byla vymazána z obchodního rejstříku ke dni 10. 7. 2018.

### **Krajská energetická agentura Moravskoslezského kraje, o.p.s.**

Tato obecně prospěšná společnost byla založena usnesením zastupitelstva kraje ze dne 24. 4. 2008 s peněžitým vkladem 350 tis. Kč. K 1. 7. 2017 bylo zapsáno zrušení společnosti s likvidací, likvidační zůstatek činil 341 tis. Kč. Společnost byla vymazána z obchodního rejstříku ke dni 10. 7. 2018.



# ZPRÁVA O VÝSLEDKU PŘEZKOUMÁNÍ HOSPODAŘENÍ KRAJE



PID: MF-CR9XDHVJ  
Č. j.: MF-18820/2018/1704-31



## Zpráva

### o výsledku přezkoumání hospodaření Moravskoslezského kraje za rok 2018

## Shrnutí výsledků přezkoumání hospodaření

Ustanovení zákona č. 420/2004 Sb.	Předmět přezkoumání hospodaření	Výsledek přezkoumání hospodaření
§ 2 odst. 1 písm. a)	plnění příjmů a výdajů rozpočtu včetně peněžních operací, týkajících se rozpočtových prostředků	A
§ 2 odst. 1 písm. b)	finanční operace, týkající se tvorby a použití peněžních fondů	A
§ 2 odst. 1 písm. c)	náklady a výnosy podnikatelské činnosti územního celku	A
§ 2 odst. 1 písm. d)	peněžní operace, týkající se sdružených prostředků vynakládaných na základě smlouvy mezi dvěma nebo více územními celky, anebo na základě smlouvy s jinými právníckými nebo fyzickými osobami	A
§ 2 odst. 1 písm. e)	finanční operace, týkající se cizích zdrojů ve smyslu právních předpisů o účetnictví	A
§ 2 odst. 1 písm. f)	hospodaření a nakládání s prostředky poskytnutými z Národního fondu a s dalšími prostředky ze zahraničí poskytnutými na základě mezinárodních smluv	A
§ 2 odst. 1 písm. g)	vyúčtování a vypořádání finančních vztahů ke státnímu rozpočtu, k rozpočtům krajů, k rozpočtům obcí, k jiným rozpočtům, ke státním fondům a k dalším osobám	A
§ 2 odst. 2 písm. a)	nakládání a hospodaření s majetkem ve vlastnictví územního celku	A
§ 2 odst. 2 písm. b)	nakládání a hospodaření s majetkem státu, s nímž hospodaří územní celek	A
§ 2 odst. 2 písm. c)	zadávání a uskutečňování veřejných zakázek, s výjimkou úkonů a postupů přezkoumaných orgánem dohledu podle zvláštního právního předpisu	A
§ 2 odst. 2 písm. d)	stav pohledávek a závazků a nakládání s nimi	A
§ 2 odst. 2 písm. e)	ručení za závazky fyzických a právníckých osob	A
§ 2 odst. 2 písm. f)	zastavování movitých a nemovitých věcí ve prospěch třetích osob	A
§ 2 odst. 2 písm. g)	zřizování věcných břemen k majetku územního celku	A
§ 2 odst. 2 písm. h)	účetnictví vedené územním celkem	A
§ 2 odst. 2 písm. i)	ověření poměru dluhu územního celku k průměru jeho příjmů za poslední 4 rozpočtové roky podle právního předpisu upravujícího rozpočtovou odpovědnost	A

A ... nebyly zjištěny chyby a nedostatky

B ... byly zjištěny chyby a nedostatky, které nemají závažnost nedostatků uvedených pod C

C ... byly zjištěny nedostatky dle § 10 odst. 3 písm. c) zákona č. 420/2004 Sb.

Přezkoumání hospodaření bylo vykonáno na základě ustanovení § 20 zákona č. 129/2000 Sb., o krajích (krajské zřízení), ve znění pozdějších předpisů, a v souladu se zákonem č. 420/2004 Sb., o přezkoumávání hospodaření územních samosprávných celků a dobrovolných svazků obcí, ve znění pozdějších předpisů (dále také „zákon č. 420/2004 Sb.“).

**Přezkoumávající orgán:** Ministerstvo financí, odbor 17 – Kontrola

**Přezkoumávaný územní celek:** Moravskoslezský kraj (dále také „Kraj“)

**Předmět kontroly:** přezkoumání hospodaření ve smyslu zákona č. 420/2004 Sb.

**Přezkoumaný rok:** 2018

#### **Zahájení přezkoumání hospodaření:**

Přezkoumání hospodaření bylo zahájeno doručením oznámení v souladu s ustanovením § 5 odst. 2 písm. b) zákona č. 255/2012 Sb., o kontrole (kontrolní řád), ve znění pozdějších předpisů (dále jen „zákon č. 255/2012 Sb.“), ve spojení s ustanovením § 5 odst. 3 zákona č. 420/2004 Sb., č. j. MF-18820/2018/1704-3 ze dne 31. 7. 2018.

#### **Přezkoumání hospodaření na místě:**

Krajský úřad Moravskoslezského kraje, 28. října 117, 702 18 Ostrava

1. dílčí přezkoumání hospodaření od 3. 9. 2018 do 21. 9. 2018
2. dílčí přezkoumání hospodaření od 11. 2. 2019 do 15. 2. 2019 a od 4. 3. 2019 do 8. 3. 2019

V rámci 1. dílčího přezkoumání hospodaření byla vykonána v souladu s ustanovením § 9 zákona č. 420/2004 Sb. kontrola hospodaření a nakládání s majetkem a příspěvky, které Kraj poskytl zřízené příspěvkové organizaci **Střední škola stavební a dřevozpracující, Ostrava, příspěvková organizace**, U Studia 2654/33, 700 30 Ostrava - Zábřeh, IČO 00845213, v jejím sídle.

Přezkoumání hospodaření bylo vykonáno na základě Pověření č. 10 k přezkoumání hospodaření vydaného ve smyslu ustanovení § 5 zákona č. 420/2004 Sb. a ustanovení § 4 zákona č. 255/2012 Sb., ředitelem odboru 17 – Kontrola, pod č. j. MF-18820/2018/1704-2 dne 31. 7. 2018.

## **Přezkoumání hospodaření vykonali:**

kontrolor pověřený řízením  
přezkoumání hospodaření:

Ing. Lenka Gogelová

kontroloři:

Ing. Iveta Králová

Zdeňka Mořkovská

## **Předměty a hlediska přezkoumání hospodaření:**

Předmětem přezkoumání hospodaření byly údaje o ročním hospodaření Kraje, tvořící součást závěrečného účtu podle ustanovení § 17 odst. 2 a 3 zákona č. 250/2000 Sb., o rozpočtových pravidlech územních rozpočtů, ve znění pozdějších předpisů, vymezené ustanovením § 2 odst. 1 zákona č. 420/2004 Sb. a dále údaje vymezené ustanovením § 2 odst. 2 zákona č. 420/2004 Sb., jejichž výčet je uveden na str. 2 zprávy.

Předměty přezkoumání hospodaření byly ve smyslu ustanovení § 3 zákona č. 420/2004 Sb. přezkoumávány z hlediska:

- a) dodržování povinností stanovených zvláštními právními předpisy, zejména předpisy o finančním hospodaření územních celků, o hospodaření s jejich majetkem, o účetnictví a o odměňování,
- b) souladu hospodaření s finančními prostředky ve srovnání s rozpočtem,
- c) dodržení účelu poskytnuté dotace nebo návratné finanční výpomoci a podmínek jejich použití,
- d) věcné a formální správnosti dokladů o přezkoumávaných operacích.

Přezkoumání hospodaření Kraje bylo realizováno na konkrétních datech týkajících se zákonem vymezených předmětů přezkoumání. Informace a podklady byly z celkového souboru veškerých dostupných dat vybírány s využitím odborného úsudku kontrolujícího. Využití odborného úsudku v sobě zahrnuje posouzení rizikovitosti a významnosti získaných informací a znalostí konkrétních oblastí a důležitých aspektů prostředí kontrolovaného subjektu, za účelem stanovení přiměřeného rozsahu prověřování a vhodných kontrolních postupů. Výčet konkrétních dokladů a jiných materiálů využitých pro realizaci vlastního ověřování vybraných finančních a hospodářských operací při přezkoumání hospodaření je obsahem přílohy č. 1 zprávy, která je její nedílnou součástí. Míru ujištění vycházející ze závěrů zprávy o přezkoumání hospodaření je nezbytné vnímat v tomto konkrétním rozsahu prověřovaných informací a podkladů.

Při přezkoumání jednotlivých předmětů bylo ověřováno dodržování povinností vyplývajících zejména z právních předpisů uvedených v příloze č. 2, která je nedílnou součástí zprávy.

## **Kontrola plnění opatření přijatých k nápravě chyb a nedostatků zjištěných při přezkoumání hospodaření za předchozí roky**

Kontrola opatření přijatých k nápravě chyb a nedostatků nebyla provedena, neboť dle Zprávy o výsledku přezkoumání hospodaření Moravskoslezského kraje za rok 2017 nebyly zjištěny chyby a nedostatky.

## **Chyby a nedostatky zjištěné při přezkoumání hospodaření za rok 2018**

Při dílčích přezkoumáních hospodaření Kraje nebyly zjištěny chyby a nedostatky.

### **Závěr**

Na základě výsledků přezkoumání hospodaření Kraje za rok 2018, vykonaného ve smyslu zákona č. 420/2004 Sb., lze konstatovat, že nebyly zjištěny chyby a nedostatky.

**Rizika, která mohou mít negativní dopad na hospodaření Kraje v budoucnosti ve smyslu ustanovení § 10 odst. 4 písm. a) zákona č. 420/2004 Sb.**

Při přezkoumání hospodaření nebyla zjištěna rizika ve smyslu ustanovení § 10 odst. 4 písm. a) zákona č. 420/2004 Sb.

**Ukazatele ve smyslu ustanovení § 10 odst. 4 písm. b) zákona č. 420/2004 Sb. za rok 2018**

Podíl pohledávek a závazků na rozpočtu Kraje a podíl zastaveného majetku na celkovém majetku Kraje:

a) podíl pohledávek na rozpočtu Kraje .....	0,91 %
b) podíl závazků na rozpočtu Kraje .....	3,67 %
c) podíl zastaveného majetku na celkovém majetku Kraje .....	0 %

**Ukazatel ve smyslu ustanovení § 10 odst. 4 písm. c) zákona č. 420/2004 Sb. za rok 2018**

Dluh Kraje nepřekročil 60 % průměru jeho příjmů za poslední 4 rozpočtové roky.

Posledním kontrolním úkonem ve smyslu ustanovení § 12 odst. 1 písm. g) zákona č. 255/2012 Sb. bylo ověření písemností dne 3. 4. 2019.

Praha

*11. 4. 2019*

Podpisy kontrolorů:

Ing. Lenka Gogelová  
kontrolor pověřený řízením  
přezkoumání hospodaření

Ing. Iveta Králová

Zdeňka Mořkovská

Kraji byly vráceny všechny zapůjčené doklady a materiály.

Zpráva o výsledku přezkoumání hospodaření Moravskoslezského kraje za rok 2018 o celkovém počtu 6 stran byla v souladu s ustanovením § 11 zákona č. 420/2004 Sb. projednána a její stejnopis č. 2 byl předán dne *18.5.2019.*

prof. Ing. Ivo Vondrák, CSc.  
hejtman Moravskoslezského kraje

Po dobu nepřítomnosti zastoupen  
Mgr. et Mgr. Lukášem Curylem  
1. náměstkem hejtmána kraje



# Rating kraje



## RATINGOVÁ ZPRÁVA

21. KVĚTNA 2019

Rate this Research >>

### RATINGY

#### Moravskoslezský kraj

Stát	Česká republika
Mezinárodní rating	A2
Výhled	pozitivní

Podrobnější informace naleznete na poslední stránce dokumentu. Uvedené ratingy a výhled jsou platné ke dni publikace.

### KONTAKTY

PRAHA +420.22.422.2929

Vojtěch Železný +420.22.410.6440  
Analyst  
vojtech.zelezny@moodys.com

Martin Pavliš +420.22.410.6448  
Associate Analyst  
martin.pavlis@moodys.com

MILÁN +39.02.5821.5350

Massimo Visconti +39.02.9148.1124  
Vice President - Senior Credit Officer  
massimo.visconti@moodys.com

### KLIENSKÉ CENTRUM

Americas +1.213.5531653  
Asia Pacific +852.3551.3077  
Japan +81.3.5408.4100  
EMEA +44.20.7772.5454

# Moravskoslezský kraj (Česká republika)

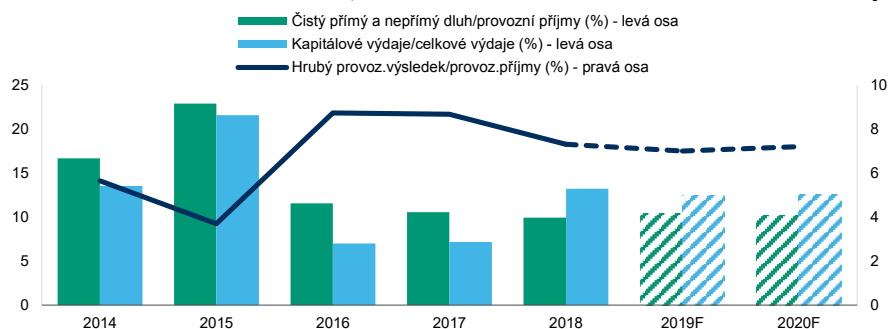
Aktualizace analýzy

## Shrnutí

Kreditní profil [Moravskoslezského kraje \(MSK, A2 pozitivní\)](#) odráží nízké zadlužení, velmi dobré provozní hospodaření, solidní likviditu kraje a střední pravděpodobnost, že vláda [České republiky \(A1 pozitivní\)](#) poskytne mimořádnou pomoc za účelem předejít akutnímu nedostatku likvidity. Solidní provozní hospodaření je úzce napojeno na růst národní ekonomiky, přičemž uvážené řízení rozpočtu pomůže dále posílit finanční rezervy kraje. Kreditní profil MSK je limitován výraznou závislostí na běžných transferech a sdílených daních od centrální vlády. Tato závislost je však kompenzována stabilitou právního prostředí, ve kterém se kraj pohybuje.

Graf 1

SOLIDNÍ PROVOZNÍ HOSPODAŘENÍ, NÍZKÁ ZADLUŽENOST A STABILNÍ KAPITÁLOVÉ VÝDAJE



Pozn: 2019-20 odhady Moody's

Zdroj: Moravskoslezský kraj, Moody's Investors Service

### Silné stránky

- » Trvající solidní provozní výsledky kraje
- » Zadluženost zůstane na nízké úrovni i v letech 2019-20
- » Vysoké hotovostní rezervy

### Slabé stránky

- » Investiční potřeby mohou do budoucna ovlivnit dosavadní dobré finanční výsledky kraje
- » Omezená flexibilita příjmů a výdajů je kompenzována jejich stabilitou

### Ratingový výhled

Výhled ratingu je pozitivní, zohledňující pozitivní výhled ratingu státních dluhopisů České republiky, společně se zlepšujícím se provozním hospodařením kraje, nízkou úrovní dluhu a adekvátní likviditou.

#### Co by mohlo rating – ZVÝŠIT

- » Tlak na zvýšení ratingu kraje by mohlo mít zvýšení ratingu státních dluhopisů.
- » Udržitelné zlepšení provozních přebytků na vyšší dvoucifernou hodnotu a stabilizace míry zadluženosti mohou mít pozitivní vliv na rating kraje

#### Co by mohlo rating – SNÍŽIT

- » Vzhledem k pozitivnímu výhledu dluhopisů státu se negativní tlak nepředpokládá
- » Zhoršení hrubého provozního přebytku společně s poklesem likvidity a růstem zadlužení by mohly vést k tlaku na současný rating.

## Základní ukazatele

Tabulka 1

#### Moravskoslezský kraj

(K 31. PROSINCI)	2014	2015	2016	2017	2018
Čistý přímý a nepřímý dluh/Provozní příjmy (%)	16,7	22,9	11,6	10,6	9,9
Splátky úroků/Provozní příjmy (%)	0,3	0,2	0,2	0,1	0,1
Hrubý provozní výsledek/Provozní příjmy (%)	5,6	3,7	8,7	8,7	7,3
Saldo rozpočtu/Celkové příjmy (%)	-0,2	-8,8	12,4	6,4	-0,3
Běžné transfery/Provozní příjmy (%) [1]	98,7	98,7	99,1	99,1	99,0
Kapacita samofinancování	1,0	0,6	1,0	1,0	1,0
Kapitálové výdaje/Celkové výdaje (%)	13,5	21,6	7,0	7,2	13,2

[1] Běžné transfery = provozní dotace + sdílené daně

Zdroj: Moravskoslezský kraj, Moody's Investors Service

## Podrobné zdůvodnění uděleného ratingu

Kreditní profil Moravskoslezského kraje vyjádřený ratingem na úrovni A2 pozitivní, je kombinací (1) základního úvěrového hodnocení (Baseline Credit Assessment, BCA) subjektu na úrovni a3 a střední pravděpodobnosti podpory ze strany vlády za účelem předejit akutnímu nedostatku likvidity.

### Základní úvěrové hodnocení

#### TRVAJÍCÍ SOLIDNÍ PROVOZNÍ VÝSLEDKY KRAJE

V roce 2018 dosáhly běžné příjmy Moravskoslezského kraje 22,6 mld. Kč a zaznamenaly tak v porovnání s rokem 2017 nárůst o 11,2%. Hlavním faktorem růstu příjmů byl nárůst státních dotací a také vyšší výběr daní způsobený růstem české ekonomiky. Z daňových příjmů nejvíce rostl příjem z daně z příjmu fyzických osob (DPFO), který v roce 2018 vzrostl v důsledku růstu mezd a platů na národní úrovni o 13,5 %. Významně vzrostl i příjem ze sdílené daně z přidané hodnoty (DPH), a to o 8 %. Naopak příjem z daně z příjmu právnických osob (DPPO) meziročně poklesl o 2,3 %.

Neinvestiční transfery od státu ve formě účelově vázaných dotací, zejména na vzdělávání a sociální služby, vzrostly meziročně o 13% z 13,8 mld. Kč v roce 2017 na 15,6 mld. Kč v roce 2018.

Tato publikace neoznamuje změnu ratingu. Všechny publikace odkazující se na ratingové hodnocení lze nalézt na stránkách [www.moody.com](http://www.moody.com) v profilu každého subjektu pod záložkou "ratings". Poslední změnu ratingu a historii změn lze také nalézt na těchto stránkách.

Hrubý provozní výsledek kraje v roce 2018 poklesl na 7,3 % běžných příjmů z 8,7% běžných příjmů v roce 2017 v důsledku nárůstu tabulkových a odvozených mezd. Moody's předpokládá v následujících dvou letech stabilizaci provozních výsledků MSK na úrovni okolo 7% běžných příjmů, a to díky očekávanému reálnému růstu ekonomiky o 3,0 % v roce 2019, respektive o 2,5% v roce 2020. Probíhající restrukturalizace některých ztrátových nemocnic se pravděpodobně negativně promítne na provozním výsledku v roce 2019.

Běžné výdaje kraje rostly v roce 2018 rychleji než příjmy, a to o 12,8 % a dosáhly výše 21 mld. Kč. Výraznou měrou se na zvýšení běžných výdajů kraje projeví zejména vyšší personální náklady v resortu školství, sociálních věcí, kultury, zdravotnictví a dopravy. Růst provozních výdajů v letech 2019-20 však očekáváme konstantní a nedomníváme se, že by v příštích letech vytvořil signifikantní tlak na snížení celkové provozní marže kraje.

#### ZADLUŽENOST ZŮSTANE NÍZKÉ ÚROVNI I V LETECH 2019-20

Výše čistého přímého a nepřímého dluhu k provozním příjmům MSK pokračovala v roce 2018 v klesajícím trendu. Na konci roku poměr dosáhl 9,9 %, což byl meziroční pokles o 0,7 procentního bodu. Celkový přímý dluh MSK ve výši 2,1 mld. Kč se na konci roku 2018 skládal z jednoho úvěru od [Evropské Investiční Banky \(EIB, Aaa stabilní\)](#) ve výši 1,7 mld. Kč a úvěrového rámce od [Československé obchodní banky, a.s. \(ČSOB, A1 stabilní\)](#). Zbytek druhého úvěru od EIB, jehož zůstatek dosahoval 110 mil. Kč na konci roku 2017, byl doplacen v průběhu roku 2018. Kraj v lednu roku 2019 uzavřel smlouvu o úvěrovém rámci s UniCredit Bank Czech Republic and Slovakia, a.s. v objemu 1 mld. Kč.

Nepřímý dluh, který představují z většiny úvěry krajských nemocnic, v roce 2018 reprezentoval 190 mil. Kč, tedy 8,2 % čistého přímého a nepřímého dluhu. V roce 2019 očekáváme, že se zadlužení kraje příliš nezmění a bude se pohybovat okolo hladiny 10 % provozních příjmů. Předpokládáme, že největší investiční projekt kraje, tedy modernizace přístávací dráhy na letišti v Mošnově v odhadovaném objemu 2,5 mld. Kč ještě nebude zahájena. U tohoto projektu kraj neočekává významnější podporu od centrální vlády či [Evropské unie \(EU, Aaa stabilní\)](#).

Dluhová služba kraje se v roce 2018 zvýšila na 3,5 % běžných příjmů, v porovnání s rokem 2017, kdy dosáhla 1,2% běžných příjmů. V roce 2019 očekáváme její stabilizaci na úrovni okolo 4 % běžných příjmů.

#### VYSOKÉ HOTOVOSTNÍ REZERVY

Dobré finanční výsledky kraje umožňují udržovat dostatečnou výši finančních rezerv. Výše hotovostních rezerv včetně zůstatků na terminovaných účtech přesáhla na konci roku 2018 3,7 mld. Kč, tedy stejné úrovni jako na konci roku 2017. Tato částka odpovídala 16,4% běžných příjmů v roce 2018. 1,8 mld. Kč má kraj k dispozici na běžném účtu územních samosprávných celků, 970 mil. Kč na účtech fondů, které jsou účelově vázané a dalších 950 mil. Kč zhodnocuje pomocí terminovaných vkladů. Kromě těchto prostředků disponuje kraj likvidními dluhopisy v hodnotě 200 mil. Kč.

V letech 2019-20 očekáváme mírný pokles finančních rezerv kraje, jelikož kraj použije část těchto prostředků na projekty spolufinancované z evropských fondů a na umoření stávajících úvěrů.

Současná výše finančních prostředků kryje 3,6x požadavek na dluhovou službu kraje v roce 2019.

#### INVESTIČNÍ POTŘEBY MOHOU DO BUDOUCNA OVLIVNIT DOSAVADNÍ DOBRÉ FINANČNÍ VÝSLEDKY KRAJE

Výsledky hospodaření MSK jsou úzce provázané s výší kapitálových výdajů. Udržitelné provozní výsledky spolu s konzervativním řízením finančních toků vedly k dobré schopnosti samofinancování. V roce 2018 dosáhl kraj nízkého deficitu ve výši 62 mil. Kč, což odpovídalo 0,3 % celkových příjmů.

Celkové kapitálové výdaje kraje v roce 2018 představovaly 3,2 mld. Kč, respektive 13,2 % celkových výdajů. Jedná se o více než dvojnásobek objemu kapitálových výdajů uskutečněných v roce 2017 (1,4 mld. Kč, respektive 7,2 % provozních výdajů). V realizovaných investicích tvořily velkou část investice do silnic, životního prostředí a školství.

Investiční plán kraje do značné míry závisí na dotačních zdrojích z EU případně ze státního rozpočtu. S novým programovým obdobím EU na roky 2021-27 přichází jistá míra nejistoty, neboť se pravděpodobně sníží podíl příspěvku EU na akce realizované krajem. Navíc

ještě nejsou známy oblasti, na které bude evropské prostředky možno použít. Dotace EU v současném programovém období kryjí asi polovinu investičních výdajů kraje.

Schválený rozpočet na rok 2019 počítá s dalším nárůstem kapitálových výdajů na 3,4 mld. Kč. Program kapitálových výdajů kraje v rámci VIZE 2024 předpokládá řadu rozsáhlých projektů se zaměřením zejména na zdravotnictví, dopravu, sociální služby a školství. K nejvýznamnějším investicím kraje v rámci těchto projektů patří výstavba nové vědecké knihovny, galerie umění 21. století a koncertního sálu. Na těchto investicích by se společně s krajem měly podílet i vláda České republiky a [město Ostrava \(A1 pozitivní\)](#). Výše kapitálových výdajů bude mít vliv na výsledky hospodaření a povede k čerpání hotovostních rezerv. Očekáváme, že finanční výsledky zůstanou vzhledem k dosavadní schopnosti kraje přizpůsobit investiční plány vývoji příjmů buď vyrovnané nebo mírně deficitní.

#### OMEZENÁ FLEXIBILITA PŘÍJMŮ A VÝDAJŮ JE KOMPENZOVÁNA JEJICH STABILITOU

Institucionální rámec, ve kterém kraje v ČR fungují je stabilní a předvídatelný. MSK má však velmi omezenou schopnost ovlivňovat své příjmy. Většinu, tedy 68,9 % běžných příjmů kraje tvoří státní transfery ve formě účelově vázaných dotací, a to zejména na vzdělávání a sociální služby. Sdílené daně - centrálně vybírané příjmy tvořené DPH, DPFO a DPPO v roce 2018 tvořily 30,3 % provozních příjmů kraje. Zbývající část, tedy přibližně 0,8 % provozních příjmů, tj. 188 mil. Kč, představují nedaňové příjmy (bez vrátek finančních výpomocí).

Vzhledem k závislosti na příjmech od státu je výkonnost krajského rozpočtu úzce provázána s výkonností státního rozpočtu a vývojem vztahů regionálních samospráv se státem. Rozpočty regionálních samospráv závisí na rozhodnutích centrální vlády a ve vztahu ke svým daňovým příjmům nemají žádné rozhodovací pravomoci. Z tohoto pohledu ve střednědobém horizontu neočekáváme změnu způsobu financování a struktury rozpočtu MSK.

Na výdajové straně rozpočtu je flexibilita kraje také omezená, vzhledem k tomu, že více než 90 % jeho běžných výdajů tvoří mandatorní výdaje zahrnující mzdové náklady, nákup zboží a služeb a transfery organizacím a poskytované dotace. Určitý prostor dávají neúčelové poskytované dotace. Větší prostor, i když omezený vysokými infrastrukturními potřebami, které přetrvávají u všech krajů, zůstává v oblasti kapitálových výdajů.

#### Zohlednění mimořádné podpory

Střední pravděpodobnost mimořádné podpory ze strany vlády odráží hodnocení agentury Moody's zohledňující úsilí centrální vlády o posílení odpovědnosti a samostatnosti českých krajů. Riziko, že by v souvislosti s hospodařením kraje mohlo dojít k poškození reputace českého státu a jeho vlády, je třeba považovat za velmi mírné, a to s ohledem na přiměřenou zadluženost krajů v ČR, kterou tvoří především bankovní úvěry.

## Metodika ratingu a faktory hodnocení bodovací karty

Základní úvěrové hodnocení (BCA) udělené na úrovni a3 odpovídá BCA vygenerované bodovací kartou. Maticí vygenerované BCA na úrovni a3 odráží (1) skóre individuálního rizika na úrovni 3 (viz níže) na stupnici od 1 do 9, kde 1 představuje nejlepší relativní úvěrovou kvalitu a 9 nejslabší; a (2) systémové riziko na úrovni Aa3, které reflektuje rating státních dluhopisů České republiky.

### Faktory ratingu

Tabulka 2

Moravskoslezský kraj

Základní úvěrové hodnocení Bodovací karta (2018)	Body za dílčí faktor	Hodnota	Váhy dílčích faktorů	Dílčí faktory celkem	Váhy faktorů	Celkem
<b>Faktor 1: Ekonomická základna</b>						
Regionální HDP na obyvatele/celostátní HDP na obyvatele	7	83,94	70 %	5,2	20 %	1,04
Volatilita ekonomiky	1		30 %			
<b>Faktor 2: Institucionální rámec</b>						
Legislativa	1		50 %	5	20 %	1,00
Fiskální flexibilita	9		50 %			
<b>Faktor 3: Finanční výkonnost a profil zadluženosti</b>						
Hrubý provozní výsledek/provozní příjmy (%)	3	7,90	12,5 %	3,25	30 %	0,98
Úrokové platby/provozní příjmy (%)	1	0,11	12,5 %			
Likvidita	1		25 %			
Čistý přímý a nepřímý dluh/provozní příjmy (%)	1	9,90	25 %			
Krátkodobý přímý dluh/přímý dluh (%)	9	46,90	25 %			
<b>Faktor 4: Správa a řízení kraje</b>						
Správa rizik a finanční řízení	1			1	30 %	0,30
Řízení investic a dluhu	1					
Transparentnost a úroveň výkaznictví	1					
<b>Posouzení individuálního rizika</b>						3,32 (3)
<b>Posouzení systematického rizika</b>						A1
<b>Navrhované základní úvěrové hodnocení</b>						a3

Zdroj: Moody's Investors Service

[Regional and Local Governments, leden 2018 \(1091595\)](#)

[Mapping National Scale Ratings from Global Scale Ratings, květen 2016 \(189032\)](#)

### Ratingy

Tabulka 3

Kategorie	Moody's rating
<b>MORAVSKOSLEZSKÝ KRAJ</b>	
Výhled	Pozitivní
Mezinárodní rating subjektu	A2

© 2019 Moody's Corporation, Moody's Investors Service, Inc., Moody's Analytics, Inc. a/nebo jejich nositelé licencí a společnosti spojené s ní ve skupině (společně dále jen „MOODY'S“). Všechna práva vyhrazena.

ÚVĚROVÉ RATINGY UDĚLOVANÉ SPOLEČNOSTÍ MOODY'S INVESTORS SERVICE, INC. A RATINGOVÝMI SPOLEČNOSTMI SPOJENÝMI S NÍ VE SKUPINĚ („MIS“) PŘEDSTAVUJÍ NÁZOR AGENTURY MOODY'S NA RELATIVNÍ MÍRU BUDOUCÍCH ÚVĚROVÝCH RIZIK SUBJEKTŮ, NA ÚVĚROVÉ ZÁVAZKY NEBO DLUHY A DLUHOVÉ CENNÉ PAPIRY AKTUÁLNĚ PLATNÝ V DANÉM ČASE. ANALYTICKÉ PUBLIKACE MOODY'S MOHOU OBSAHOVAT AKTUÁLNÍ STANOVISKO MOODY'S OHLEDNĚ RELATIVNÍHO ÚVĚROVÉHO RIZIKA JEDNOTLIVÝCH SUBJEKTŮ, JEJICH ÚVĚROVÝCH ZÁVAZKŮ ČI DLUHŮ A DLUHOVÝCH CENNÝCH PAPIRŮ. MOODY'S DEFINUJE ÚVĚROVÉ RIZIKO JAKO RIZIKO, ŽE SUBJEKT NESPLNÍ SVÉ SMLUVNÍ, FINANČNÍ ZÁVAZKY V OKAMŽIKU SPLATNOSTI, VČETNĚ ODHADU FINANČNÍCH ZTRÁT PRO PŘÍPAD PORUŠENÍ („DEFAULTU“). ÚVĚROVÉ RATINGY SE NETÝKAJÍ JAKÝCHKOLIV JINÝCH RIZIK, VČETNĚ, ALE NEJENOM: RIZIKA NEDOSTATEČNÉ LIKVIDITY, RIZIKA POKLESU TRŽNÍ HODNOTY NEBO CENOVÉ VOLATILITY. ÚVĚROVÉ RATINGY A NÁZORY MOODY'S ZVEŘEJNĚNÉ V PUBLIKACÍCH MOODY'S NEJSOU VÝPOVĚDÍ O FAKTICKÉM SOUČASNÉM NEBO HISTORICKÉM STAVU. PUBLIKACE MOODY'S MOHOU TĚŽ OBSAHOVAT KVANTITATIVNÍ ODHADY ÚVĚROVÉHO RIZIKA ZALOŽENÉ NA MODELECH A SOUVISEJÍCÍ NÁZORY NEBO KOMENTÁŘE PUBLIKOVANÉ MOODY'S ANALYTICS, INC. ÚVĚROVÉ RATINGY ANI NÁZORY V PUBLIKACÍCH MOODY'S NEPŘEDSTAVUJÍ INVESTIČNÍ NEBO FINANČNÍ RADY, ANI JE NELZE CHÁPAT JAKO DOPORUČENÍ K NÁKUPU, PRODEJI NEBO K DRŽENÍ URČITÝCH CENNÝCH PAPIRŮ. ÚVĚROVÉ RATINGY MOODY'S ANI PUBLIKACE MOODY'S NEKOMENTUJÍ A NEHODNOTÍ VHDNOST NĚJAKÉ INVESTICE PRO KONKRÉTNÍHO INVESTORA. ÚVĚROVÉ RATINGY MOODY'S A NÁZORY ZVEŘEJŇOVANÉ V PUBLIKACÍCH MOODY'S VYCHÁZÍ Z PŘEDPOKLADU, ŽE KAŽDÝ INVESTOR SI S NÁLEŽITOU PÉČÍ SÁM PROZKUMÁ A OHODNOTÍ KAŽDÝ Z CENNÝCH PAPIRŮ, O JEJICHŽ NÁKUPU, DRŽENÍ NEBO PRODEJI UVAŽUJE.

ÚVĚROVÉ RATINGY MOODY'S A PUBLIKACE MOODY'S NEJSOU URČENY K POUŽITÍ „RETAILOVÝMI“ INVESTORY A ZE STRANY „RETAILOVÝCH“ INVESTORŮ BY BYLO LEHKOMYSLNĚ A NEPŘÍTRČNĚ POUŽÍVAT ÚVĚROVÉ RATINGY MOODY'S A PUBLIKACE MOODY'S PŘI INVESTIČNÍM ROZHODOVÁNÍ. V POCHYBNOSTECH BYSTE MĚLI KONTAKTOVAT SVĚHO FINANČNÍHO NEBO JINĚHO ODBORNÉHO PORADCE.

VŠECHNY ZDE OBSAŽENÉ INFORMACE JSOU CHRÁNĚNY ZÁKONEM, ZEJMÉNA AUTORSKÝM PRÁVEM, A ŽÁDNÁ Z TĚCHTO INFORMACÍ NESMÍ BÝT KOPÍROVÁNA NEBO JINAK REPRODUKOVÁNA, PŘEFORMULOVÁNA, DÁLE PŘEDÁVÁNA, PŘEVÁDĚNA, ŠÍŘENA, DISTRIBUOVÁNA NEBO DÁLE PRODAVÁNA NEBO UKLÁDÁNA PRO NÁSLEDNÉ POUŽITÍ K JAKÉMKOLIV TAKOVÉMU ÚČELU, CELKOVÉ NEBO ČÁSTEČNĚ, V JAKÉMKOLIV PODOBĚ ČI JAKÝMKOLIV ZPŮSOBEM NEBO JAKÝMKOLIV PROSTŘEDKEM, JAKOUKOLIV OSOBOU BEZ PŘEDCHOZÍHO PÍSEMNÉHO SOUHLASU MOODY'S.

Všechny informace zde obsažené získala MOODY'S ze zdrojů, které považuje za přesné a spolehlivé. Vzhledem k možnosti lidských nebo mechanických chyb a také dalších faktorům jsou nicméně všechny informace zde obsažené poskytovány „JAKO TAKOVÉ“, bez jakékoli záruky. MOODY'S používá veškeré nástroje a prostředky nutné k tomu, aby informace sloužící jako podklad pro udělení ratingu byly dostatečně kvalitní a pocházely z ověřených zdrojů považovaných za spolehlivé včetně, pokud je to možné a účelné, nezávislých zdrojů třetích stran. Nicméně MOODY'S není auditorem, a proto nemůže nezávisle ověřit či překontrolovat každou informaci obdrženu v průběhu ratingového procesu nebo při přípravě MOODY'S publikací.

V zákonem povoleném rozsahu se společnost MOODY'S a její ředitelé, vedoucí, zaměstnanci, zprostředkovatelé, osoby za ni jednající, poskytovatelé licencí nebo dodavatelé zřikají jakékoli odpovědnosti vůči jakékoli osobě nebo subjektu za jakékoli přímé ztráty nebo škody či povinnosti k jejich náhradě, včetně, nikoli však pouze, ztrát a škod způsobených nebo nemožnosti jejich použití, nebo s tím související, a to i pokud MOODY'S nebo její ředitelé, vedoucí, zaměstnanci, zprostředkovatelé, osoby za ni jednající, poskytovatelé licencí nebo dodavatelé byli předem upozorněni na možnost vzniku takové ztráty nebo škody, včetně, nikoli však pouze (a) jakékoli ztráty existujícího nebo potenciálního zisku nebo (b) jakýchkoli ztrát nebo škod způsobených v případě, že daný finanční instrument není předmětem konkrétního úvěrového ratingu přiděleného společností MOODY'S.

V zákonem povoleném rozsahu se společnost MOODY'S a její ředitelé, vedoucí, zaměstnanci, zprostředkovatelé, osoby za ni jednající, poskytovatelé licencí nebo dodavatelé zřikají jakékoli odpovědnosti vůči jakékoli osobě nebo subjektu za jakékoli přímé ztráty nebo škody či povinnosti k jejich náhradě, včetně, nikoli však pouze, ztrát a škod způsobených nedbalostí (avšak s vyloučením podvodného jednání, úmyslného jednání a dalších typů odpovědnosti, které, pro vyloučení pochybností, ze zákona není možné vyloučit) nebo okolností v dosahu nebo mimo dosah společnosti MOODY'S jejich ředitelů, vedoucích, zaměstnanců, zprostředkovatelů, osob za ni jednajících, poskytovatelů licencí nebo dodavatelů, vyplývající ze zde obsažených informací, z jejich použití nebo nemožnosti jejich použití, nebo s tím související.

POKUD JDE O ZDE POPISOVANÉ RATINGY MOODY'S NEBO O JINÉ NÁZORY ČI INFORMACE POSKYTNUTÉ MOODY'S V JAKÉMKOLIV PODOBĚ A JAKÝMKOLIV ZPŮSOBEM, MOODY'S NEPOSKYTUJE ŽÁDNOU ZÁRUKU, VÝSLOVNOU ANI MLČKY UČINĚNOU, OHLEDNĚ JEJICH PŘESNOSTI, VČASNOSTI, ÚPLNOSTI, OBCHODOVATELNOSTI NEBO VHDNOSTI K JAKÉMKOLIV KONKRÉTNÍMU ÚČELU.

Moody's Investors Service, Inc., úvěrová ratingová agentura zcela vlastněná společností Moody's Corporation („MCO“), tímto dává ve známost, že většina hodnocených emitentů dluhových cenných papírů (včetně korporátních a municipálních obligací, dluhopisů, dlužních úpisů a obchodovatelných směnek) a prioritních účastnických cenných papírů se ještě před udělením jakéhokoli ratingu uvolila zaplatit Moody's Investors Service, Inc. za její hodnocení a ratingové služby poplatky v úrovni od 1 500 USD až zhruba do 2 500 000 USD. Zároveň MCO a MIS uplatňují a dodržují politiku a postupy, které mají zaručit nezávislost ratingového procesu a ratingů udělovaných MIS. Informace ohledně určitých spojení, která mohou existovat mezi řediteli MCO a hodnocenými subjekty, a mezi subjekty, které mají ratingy od MIS a současně veřejně oznámily Komisi pro cenné papíry a burzovní operace (SEC), že jejich majetková účast v MCO je větší než 5 %, jsou každý rok zveřejňovány na [www.moody.com](http://www.moody.com) v části „Vztahy s akcionáři – Správa a řízení – Propojení ředitelů a akcionářů.“ (Investor Relations — Corporate Governance — Director and Shareholder Affiliation Policy)

Další podmínky platné pouze pro Austrálii: Veškeré zveřejňování tohoto dokumentu v Austrálii se uskutečňuje v souladu s licencí Australských finančních služeb číslo 336969 (Australian Financial Services License no. 336969) udělenou dceřiným společností MOODY'S, a sice Moody's Investors Service Pty Limited ABN 61 003 399 657AFSL 336969, případně Moody's Analytics Australia Pty Ltd ABN 94 105 136 972 AFSL 383569. Tento dokument by měl být předkládán pouze „institucionálním klientům“ ve smyslu oddílu 761G Zákona o korporacích z roku 2001 (Corporations Act of 2001). Tím, že k tomuto dokumentu přistupujete na území Austrálie, stvrzujete společnosti MOODY'S, že jste „institucionálním klientem“ nebo jeho pověřeným agentem a že ani Vy, ani Vámi zastupovaná instituce nebudete přímo nebo nepřímo šířit tento dokument či jeho obsah mezi „drobnými investory“ ve smyslu oddílu 761G Zákona o korporacích z roku 2001 (Corporations Act of 2001). Úvěrové ratingy udělované MOODY'S představují názor na úvěrovou důvěryhodnost emitenta a bonitu jeho dluhových závazků; nehodnotí bonitu jeho kmenových akcií nebo cenných papírů dostupných drobným investorům. Ze strany drobných investorů by bylo lehkomyšlné a nepřítrčnĚ používat úvěrové ratingy či publikace MOODY'S při jakémkoliv investičním rozhodování. V případě jakýchkoli pochybností kontaktujte vašeho finančního nebo jiného odborného poradce.

Další podmínky platné pouze pro Japonsko: Moody's Japan K.K. („MJJK“) je úvěrová ratingová agentura zcela vlastněná společností Moody's Group G.K., která je zcela vlastněná společností Moody's Overseas Holdings Inc., která je zcela vlastněná MCO. Moody's SF Japan K.K. („MSFJ“) je úvěrová ratingová agentura zcela vlastněná společností MJJK. MSFJ není celonárodně uznávanou statistickou ratingovou organizací (Nationally Recognized Statistical Rating Organization „NRSRO“). Úvěrové ratingy přidělené MSFJ jsou proto úvěrové ratingy nespádající pod NRSRO. Úvěrové ratingy nespádající pod NRSRO jsou přidělovány společnostem, která nepatří mezi NRSRO. Z tohoto důvodu hodnocené závazky nesplní podmínky pro určité nakládání s nimi dle zákonů Spojených států. MJJK a MSFJ jsou úvěrové ratingové agentury registrované u japonského Úřadu pro finanční služby (Financial Services Agency) a jejich registrační čísla Komisaře Úřadu pro finanční služby (Ratingy) jsou č. 2, resp. č. 3.

MJJK, resp. MSFJ, tímto oznamují, že většina emitentů dluhových cenných papírů (včetně korporátních a municipálních obligací, dluhopisů, dlužních úpisů a obchodovatelných směnek) a prioritních akcií hodnocených MJJK, resp. MSFJ, souhlasila před přidělením ratingu s tím, že uhradí MJJK, resp. MSFJ, za jimi provedené posouzení a ratingové služby poplatky v rozmezí od 200 000 JPY do přibližně 350 000 000 JPY.

MJJK a MSFJ také dodržují zásady a postupy za účelem vyhovění japonským právním předpisům.

ČÍSLO PUBLIKACE: 1177312



# Identifikace ekonomického subjektu

<b>IČ:</b>	70890692
<b>DIČ:</b>	CZ70890692
<b>Obchodní jméno:</b>	Moravskoslezský kraj
<b>Adresa sídla podnikání:</b>	28. října 117, 702 18 Ostrava
<b>Právní forma:</b>	804 – Kraj
<b>Datum vzniku:</b>	12. 11. 2000, ústavní zákon č. 347/1997 Sb., o vytvoření vyšších územních samosprávných celků, zákon č. 129/2000 Sb. O krajích (krajské zřízení)
<b>Odvětvová klasifikace činnosti:</b>	751 100 Všeobecná veřejná správa

## Kontakty:

### Moravskoslezský kraj

#### Krajský úřad

28. října 117  
702 18 Ostrava

<b>Tel.:</b>	595 622 222
<b>Fax:</b>	595 622 126
<b>E-mail:</b>	posta@msk.cz
<b>Datová schránka</b>	
<b>Moravskoslezský kraj ID:</b>	8x6bxsd
<b>GPS:</b>	N 49°49.782 - E 018°16.232

Uzávěrka obsahu Výroční zprávy 2018: 08/2019

<b>Vydavatel:</b>	Moravskoslezský kraj, Krajský úřad 28. října 117, 702 18 Ostrava
<b>Redakční zpracování:</b>	Odbor financí a Odbor kancelář hejtmána kraje
<b>Fotografie:</b>	Archiv MSK
<b>Realizace a design:</b>	Agentura API s.r.o.
<b>Rok vydání:</b>	2019
<b>ISBN:</b>	ISBN 978-80-7576-042-5





[www.msk.cz](http://www.msk.cz)