



Moravskoslezský
kraj



STRATEGIE PRIMÁRNÍ PREVENCE

RIZIKOVÉHO CHOVÁNÍ U DĚTÍ A MLÁDEŽE
V MORAVSKOSLEZSKÉM KRAJI
NA OBDOBÍ 2019-2027

1. Úvod	05
2. Vyhodnocení strategie prevence rizikového chování u dětí a mládeže v Moravskoslezském kraji na období 2013-2018	09
3. Východiska strategie prevence rizikového chování dětí a mládeže v Moravskoslezském kraji	15
3.1 Koncepce prevence kriminality Moravskoslezského kraje na období 2017-2021	15
3.2 Strategie protidrogové politiky Moravskoslezského kraje na období 2015-2020	15
3.3 Strategie romské integrace Moravskoslezského kraje na období 2015-2020	16
3.4 Dlouhodobý záměr vzdělávání a rozvoje vzdělávací soustavy Moravskoslezského kraje 2016	16
3.5 Výroční zpráva o stavu a rozvoji vzdělávací soustavy v Moravskoslezském kraji za školní rok 2016/2017	17
4. Strategie primární prevence rizikového chování u dětí a mládeže v Moravskoslezském kraji na období 2019-2027	19
4.1 Principy strategie	20
4.2 Cíle strategie	22
4.3 Cílové skupiny	22
5. Pilíře politiky primární prevence rizikového chování	25
5.1 Koordinace primární prevence v Moravskoslezském kraji	25
5.2 Financování aktivit v oblasti primární prevence	27
5.3 Podpora vzdělávání v oblasti primární prevence	28
5.4 Monitoring a evaluace v oblasti primární prevence	28
6. SWOT analýza	30
7. Akční plán strategie primární prevence rizikového chování u dětí a mládeže v Moravskoslezském kraji na období 2019-2027	33
Seznam použitých zkratk	38
Příloha 1 – Adresář organizací působících v oblasti primární prevence rizikového chování u dětí a mládeže v Moravskoslezském kraji	39
Příloha 2 – Organizace, které získaly certifikaci programů prevence rizikového chování v Moravskoslezském kraji	45



1 Úvod

Ministerstvo školství, mládeže a tělovýchovy (MŠMT) od roku 2001 vytváří strategické dokumenty v návaznosti na koncepcí protidrogové politiky, kterými vláda České republiky již v roce 1993 položila základy národní protidrogové politiky. MŠMT z oblasti národní protidrogové problematiky převzalo do své působnosti plnění primárních preventivních aktivit v oblasti rizikových projevů chování ve školách a školských zařízeních. Každé primárně preventivní působení si klade za cíl mít pozitivní vliv na změnu postojů a chování daného jedince. Součástí preventivních programů by proto mělo být získání relevantních sociálních dovedností, relevantních znalostí a dovedností potřebných pro život.

Pro účely tohoto dokumentu je třeba v úvodu vymezit základní pojmy, východiska a rozdělení.

Specifická primární prevence rizikového chování v kontextu předkládané strategie – Miovský (2015, str. 28) - shrnuje pojem prevence rizikového chování jako *„jakýkoliv typ výchovných, vzdělávacích, zdravotních, sociálních či jiných intervencí směřujících k předcházení výskytu rizikového chování, zamezujících jeho další progresi, zmírňujících již existující formy a projevy rizikového chování nebo pomáhajících řešit jeho důsledky“*.

Nespecifická primární prevence rizikového chování jsou pak veškeré aktivity podporující zdravý životní styl a osvojování pozitivního sociálního chování prostřednictvím smysluplného využívání a organizace volného času, například zájmové, sportovní a volnočasové aktivity a jiné programy, které vedou k dodržování určitých společenských pravidel, zdravého rozvoje osobnosti, k odpovědnosti za sebe a své jednání. Tento typ prevence je významný v kontextu aplikace různých efektivních a vyhodnotitelných specifických programů.

Rizikové chování nahrazuje dříve užívaný termín sociálně patologické jevy, který se používá spíše v oblasti sociálních služeb, navíc je zřejmé, že aktivity, které zapadají do rámce rizikového chování, nelze označit jako patologické, jelikož v primární prevenci jde především o jejich předcházení. Podle Miovského (2015, str. 28-29) pojmem rizikové chování rozumíme *„takové chování, v jehož důsledku dochází k prokazatelnému nárůstu zdravotních, sociálních, výchovných a dalších rizik pro jedince nebo společnost“*.

Politika primární prevence rizikového chování

V obecném pojetí je komplexním souborem všech koordinačních, legislativních, regulačních a finančních opatření, jehož účelem je zabezpečit funkční systém primární prevence rizikového chování a minimalizovat vznik a snížit míru rizikového chování u dětí a mládeže.

Druhy rizikového chování

Rizikové chování lze rozdělit několika způsoby. Základní rozdělení je uvedeno v Metodickém doporučení k primární prevenci rizikového chování u dětí, žáků a studentů ve školách a školských zařízeních (dále Metodické doporučení).

Od roku 2010, kdy bylo Metodické doporučení vydáno, k němu bylo připojeno celkem 22 tematických příloh rozšiřujících metodickou pomoc školám a školským zařízením o další projevy rizikového chování.

1	Agrese, šikana, kyberšikana a další rizikové formy komunikace prostřednictvím multimédií, násilí, vandalismus, intolerance, antisemitismus, extremismus, rasismus a xenofobie, homofobie
2	Záškoláctví
3	Závislostní chování, užívání všech návykových látek, netolismus, gambling
4	Rizikové sporty a rizikové chování v dopravě, prevence úrazů
5	Spektrum poruch příjmu potravy
6	Negativní působení sekt
7	Sexuální rizikové chování

zdroj: MŠMT 2010, online

Typy primární prevence

Všeobecná primární prevence je zaměřena na běžnou populaci dětí a mládeže bez rozdělování na méně či více rizikové skupiny. Zohledňuje se pouze věkové složení, případně specifika daná např. sociálními nebo jinými faktory. Patří sem programy pro větší počet osob (třída či menší sociální skupina). V praxi ve většině případů dostačuje na realizaci programu všeobecné primární prevence ŠŠ vzdělání, základní lektorský výcvik, úplné vzdělání školního metodika prevence, realizují ho i lidé se specifickými dovednostmi – např. záchranáři, policisté. Cílem je např. zamezit nebo oddálit užívání návykových látek. Jedná se o tematické programy se zpracovanou metodikou (např. preventivní program Unplugged), (Černý, 2010).

Selektivní primární prevence se zaměřuje na skupiny osob, u kterých jsou ve zvýšené míře přítomny rizikové faktory pro vznik a vývoj různých forem rizikového chování, tj. jsou více ohrožené (např. zvýšeně vystavené působení rizikových faktorů) než jiné skupiny populace. Rizikové skupiny lze identifikovat na základě biologických, psychologických, sociálních nebo environmentálních rizikových faktorů souvisejících s rizikovým chováním, a dále podle věku, pohlaví, rodinné historie, místa bydliště nebo úrovně sociálního znevýhodnění (Gallà et al., 2005). Jedná se např. o děti alkoholiků, žáky, kteří nedokončili školu nebo kteří mají zhoršený prospěch. Většinou se zde pracuje s menšími skupinami či jednotlivci. Není posuzována

aktuální situace jednotlivce, hodnotí se pouze na základě své příslušnosti k popisované skupině (např. Romové, třída na základní škole praktické apod.) a na základě této příslušnosti je navržen selektivní program. Patří sem i různé intenzivní nespecifické sociálně psychologické skupinové programy posilující např. sociální dovednosti, komunikaci, vztahy atd. Vzhledem k práci s cílovou skupinou se zvýšeným rizikem se zde klade větší důraz na vzdělání preventivisty (vhodné jsou např. speciální pedagogika, psychologie, adiktologie atd., povinné jsou alespoň Bc. stupeň VŠ, rozsáhlejší speciální trénink, základní sebezkušenost, ale opět tento rozsah splňuje specializační studium ŠMP) (volně dle Černý, 2010).

Indikovaná primární prevence se zaměřuje na jedince či skupinu, kteří jsou vystaveni působení výrazně rizikových faktorů, případně u kterých se již vyskytly projevy rizikového chování. Snahou je podchytit problém co nejdříve, správně posoudit a vyhodnotit potřebnost specifických intervencí a neprodleně tyto intervence zahájit. Jedná se již o práci s dětmi a mládeží, u kterých je zvýšené riziko výskytu či již počínající projevy rizikového chování (Černý, 2010). Podstatou indikované prevence je, že jedinec byl do vybrané skupiny indikován – tedy vybrán dle posouzení své individuální situace (diagnostikou, screeningem, dotazníky apod.). Cílem indikované prevence není jen např. oddálení užívání drog, ale také snížení frekvence a objemu užívaných drog a zmírnění následků jejich užívání. Dalším cílem je porozumět rizikovému chování prostřednictvím vymezení rizikových a protektivních faktorů, především z oblasti individuálních rizikových faktorů vztahujících se k duševním problémům (např. externalizující a internalizující poruchy, děti s ADHD), které se vyskytují již v dětství a které zvyšují riziko problémů s drogami (EMCDDA, 2009). Nedílnou součástí indikované prevence je vyhodnocení (screening) rizikovosti jednotlivce z hlediska užívání návykových látek (Mrázek & Haggerty, 1994; Kalina et al., 2003; NIDA, 2003; EMCDDA, 2009). Tato úroveň prevence již vyžaduje např. speciální pedagogické, psychologické, adiktologické nebo jiné podobné vzdělání pro práci preventivisty, jsou nárokovány Mgr. stupeň VŠ studia, speciální trénink a dvouletá praxe pro samostatnou práci (Černý, 2010). Na této úrovni lze s klientem preventivně pracovat individuálně i skupinově.



2 Vyhodnocení strategie prevence rizikového chování u dětí a mládeže v Moravskoslezském kraji na období 2013-2018

Strategie prevence rizikového chování u dětí a mládeže v působnosti Odboru školství mládeže a sportu Krajského úřadu Moravskoslezského kraje se opírala, stejně jako tomu bude v období nadcházejícím, o Strategii prevence sociálně patologických jevů u dětí a mládeže v působnosti resortu MŠMT.

Zhodnocení krajských specifických cílů

Cíle z období 2013-2018

- Efektivní primární prevence rizikového chování jevů u dětí a mládeže
- Zvyšování odborné úrovně poskytovatelů služeb v oblasti primární prevence
- Efektivní koordinace aktivit a subjektů zapojených do preventivních aktivit v kraji
- Informování veřejnosti v kraji o výskytu rizikového chování a o realizovaných opatřeních
- Podpora výzkumu a aktuálního monitoringu výskytu rizikového chování jevů a následná aplikace získaných poznatků v praxi

Cíle jsou níže vyhodnoceny ve čtyřech základních oblastech: koordinační, metodické, dotační a v oblasti vzdělávání.

Zhodnocení dle jednotlivých oblastí

Oblast koordinační

Odboru školství, mládeže a sportu KÚ MSK se v daném období ze stanovených krátkodobých cílů podařilo na velmi dobré úrovni spolupracovat po vertikální linii se všemi subjekty v oblasti prevence (MŠMT, odbor speciálního vzdělávání a institucionální výchovy; krajský úřad, odbor školství, mládeže a sportu; pedagogicko-psychologická poradna; školní metodik prevence).

Spolupráci je nutné v dalších obdobích udržovat minimálně na dosažené úrovni. Kromě základní páteře subjektů působících v dané oblasti se zvýraznila spolupráce s Odborem sociálních věcí KÚ MSK, který má ve své kompetenci sekundární a terciární drogovou prevenci a oblast managementu prevence kriminality. Zástupce odboru školství, mládeže a sportu – krajský školský koordinátor prevence – je členem Pracovní skupiny protidrogové prevence v Moravskoslezském kraji a Pracovní skupiny prevence kriminality, které byly zřízeny Pracovní skupinou pro vznik a realizaci střednědobého plánu rozvoje sociálních služeb v Moravskoslezském kraji, resp. radou kraje.

V celém období let 2013-2018 byl kladen důraz, stejně jako v letech předchozích, na sledování a sběr informací o neziskových subjektech poskytujících služby v oblastech jak specifické, tak nesespecifické primární prevence rizikového chování.

V období 2013-2018 se rovněž vytvořily multidisciplinární týmy pro mládež, kterých byli kromě jiných zástupců subjektů zařazení také metodici prevence z pedagogicko-psychologických poraden. Týmy pro mládež jsou zřízeny městy – Ostravou, Frýdkem-Místkem, Opavou, Karvinou a Krnovem. Jejich cílem je propojování, koordinace a zkvalitňování spolupráce institucí pracujících s ohroženými dětmi.

Oblast metodická

Úroveň preventivních aktivit ve školách a školských zařízeních je každoročně vyhodnocována prostřednictvím Závěrečných zpráv o plnění školních preventivních strategií, stejně tak jsou zpracovávány analýzy od zázemí školních metodiků prevence ve školách až po výskyt rizikového chování ve školní populaci. Dokumenty jsou přístupné veřejnosti na webových stránkách Moravskoslezského kraje (<https://www.msk.cz/cz/skolstvi/strategie-dokumenty--legislativa-a-dalsi-informace-ve-vecech-prevence-rizikoveho-chovani--42434/>).

Na základě této evaluace jsou prostřednictvím odboru školství, mládeže a sportu a dalších subjektů páteří sítě (MŠMT ↔ krajský úřad ↔ pedagogicko-psychologické poradny ↔ školy) určovány priority pravidelně vyhlášeného dotačního programu na podporu aktivit v oblasti prevence rizikového chování pro nadcházející školní rok.

Oblast dotační

Ministerstvo školství, mládeže a tělovýchovy vyhláší dotační řízení na podporu aktivit v oblasti prevence rizikového chování u dětí a mládeže v působnosti resortu. Rovněž Moravskoslezský kraj ze svého rozpočtu podporuje preventivní aktivity. Výši finančních prostředků znázorňuje tabulka 1.

Tabulka 1 – Výše finančních prostředků uvolněných MSK na dotační program Podpora aktivit v oblasti prevence rizikových projevů chování u dětí a mládeže na školní rok – v období 2013-2018

Rok	Z prostředků MSK v Kč
2013/2014	0
2014/2015	1 000 000
2015/2016	0
2016/2017	2 000 000
2017/2018	1 500 000
2018/2019	2 000 000
Celkem	6 500 000

Tabulka 2 – Výše finančních prostředků uvolněných MŠMT na programy v oblasti primární prevence rizikového chování – v období 2013-2018

Rok	Z prostředků MSK v Kč
2013	478 900
2014	1 431 700
2015	1 620 253
2016	1 451 105
2017	1 689 290
2018	936 014
Celkem	7 128 900

Oblast vzdělávání

Vzdělávání je v oblasti prevence rizikového chování jedna z priorit vyhlášeného dotačního titulu, další významnou aktivitou v této oblasti je pravidelné pořádání krajské konference prevence.

Moravskoslezský kraj ve sledovaném období zrealizoval 8., 9., 10. a 11. krajskou konferenci vždy pro 150 poradenských pracovníků škol a školských zařízení. Na krajské konferenci k prevenci rizikového chování Moravskoslezský kraj každoročně alokoval 100 tis. Kč. Od roku 2015 Moravskoslezský kraj vyčleňuje ze svého rozpočtu 120 tis. Kč.

Mimo tyto aktivity se Moravskoslezský kraj aktivně zapojil i do jiných možností získávání finančních prostředků právě v oblasti vzdělávání (profesního růstu realizátorů preventivních aktivit), a to na úrovni národních i evropských dotačních programů.



Ve sledovaném období zrealizoval projekty:

Mentor-lektor

Víceletý projekt z Operačního programu Vzdělávání pro konkurenceschopnost, Prioritní osa – 1. Počáteční vzdělávání, Oblast podpory 1.3. Další vzdělávání pracovníků škol a školských zařízení. Projekt byl zaměřen na systematickou podporu zvyšování kompetencí pedagogických pracovníků v oblasti mentoringu.

Projekt přinesl inovativní přístup k vytvoření komplexního systému podpory mentorů-lektorů v MSK. Hlavním cílem projektu Mentor-lektor byla podpora profesního rozvoje pedagogických pracovníků v oblasti mentoringu a rozvoje klíčových osobnostních a sociálních dovedností pro práci nejen v této oblasti, ale i za účelem vytváření pozitivního klimatu ve školách v nejširším slova smyslu (v pedagogickém týmu, ve vazbě pedagog-dítě, pedagog-rodíč).

Celková výše dotace pro projekt byla 3 305 965,79 Kč. Projekt byl ve sledovaném období ukončen a hlavním výstupem bylo 35 proškolených mentorů.



Bezpečnější klima ve školách Moravskoslezského kraje

V roce 2017 byl poprvé realizován krajský systémový projekt, donátorem bylo MŠMT. Moravskoslezský kraj získal dotaci ve výši 240 000 Kč.

Cílem předkládaného projektu je profesní a osobní růst kompetencí realizátorů preventivních aktivit s přímým dopadem na žáky, zákonné zástupce a pedagogické pracovníky v oblasti bezpečnějšího klimatu ve školách s územní působností v Moravskoslezském kraji. Do projektu byli zapojeni realizátoři působící ve vertikální rovině nastaveného systému prevence rizikového chování v ČR. Záměrem byla přímá aplikace na cílové skupiny a primární soběstačnost v realizování preventivních aktivit.

Prioritou v oblasti vzdělávání byl i odborný růst stávajících či nových školních metodiků prevence, kteří tvoří v systému prevence rizikového chování v České republice jednu ze základních složek přímého výkonu preventivních aktivit ve školství. Základním vzděláváním těchto poradenských pracovníků je specializační studium k výkonu prevence sociálně patologických jevů. Ve sledovaném období 2013-2018 bylo specializační vzdělávání nabízeno prostřednictvím 3 organizací, které působí na území Moravskoslezského kraje – Ostravskou univerzitou v Ostravě, občanským sdružením Ave a KVIC. Za toto období bylo proškoleny více než 170 pedagogů.





3 Východiska strategie prevence rizikového chování dětí a mládeže v Moravskoslezském kraji

Strategie prevence rizikového chování dětí a mládeže v Moravskoslezském kraji na období 2019-2027 vychází ze závěrů pravidelných jednání s metodiky prevence v PPP, z dlouhodobých cílů stanovených strategiemi nadresortních orgánů. Je v souladu s krajskými strategickými dokumenty, které lze rovněž zahrnout do problematiky rizikového chování. Jedná se o strategické dokumenty: Koncepce prevence kriminality v Moravskoslezském kraji na léta 2017-2021, Strategie protidrogové politiky Moravskoslezského kraje na období 2015-2020, Strategie integrace romské komunity Moravskoslezského kraje na období 2015-2020 a Dlouhodobý záměr vzdělávání a rozvoje vzdělávací soustavy Moravskoslezského kraje 2016.

3.1 Koncepce prevence kriminality Moravskoslezského kraje na období 2017-2021

Koncepce prevence kriminality Moravskoslezského kraje na období 2017-2021 (dále jen „Koncepce“) je v pořadí již třetím dokumentem, kterým Moravskoslezský kraj definuje svoje priority a aktuální cíle při řešení problematiky prevence kriminality na svém území. Koncepce byla schválena usnesením zastupitelstva kraje č. 21/2228 ze dne 5. 9. 2016. Koncepce vychází ze Strategie prevence kriminality na léta 2015 až 2020 (schválena usnesením vlády ČR č. 66 ze dne 25. 1. 2016) a byla vytvořena v souladu s dalšími strategickými materiály kraje, spadajícími do sociální oblasti a zahrnujícími opatření krajské preventivní politiky (zejména viz dokumenty uvedené dále v této kapitole). Mezi hlavní cíle aktuálně platné Koncepce prevence kriminality patří podpora efektivní koordinace a spolupráce subjektů působících v oblasti prevence kriminality, podpora preventivních aktivit pro hlavní cílové skupiny Koncepce, podpora informovanosti cílových skupin, Koncepce a podpora profesního růstu pracovníků působících v problematice prevence kriminality.

3.2 Strategie protidrogové politiky Moravskoslezského kraje na období 2015-2020

Strategie protidrogové politiky Moravskoslezského kraje na období 2015-2021 je klíčový dokument Moravskoslezského kraje pro danou oblast. Vychází z Národní strategie protidrogové politiky na období 2010-2018, která byla schválena usnesením vlády č. 340 ze dne 10. 5. 2010. Hlavní funkce krajské protidrogové strategie jsou: vymezení základních principů a cílů v protidrogové prevenci, stanovení priorit krajské protidrogové politiky v protidrogové prevenci pro všechny zainteresované subjekty a v neposlední řadě propojení veřejné správy s krajskou samosprávou, obecními samosprávami a propojení státního i nestátního sektoru na všech úrovních realizace protidrogové politiky v kraji. S ohledem na problematiku omamných a psychotropních látek patřících



4 Strategie primární prevence rizikového chování u dětí a mládeže v Moravskoslezském kraji na období 2019-2027

Krajská strategie je strategickým dokumentem Moravskoslezského kraje, který nastavuje cíle, opatření a konkrétní aktivity působení v oblasti prevence rizikového chování zejména dětí a mládeže.

Základními východisky efektivní primární prevence jsou kontinuita, systematická a komplexnost preventivního působení s ohledem na věk dítěte a jeho aktuální prožívání světa. Primární prevence je zaměřena zejména na rizikové faktory spolupodílející se na vzniku rizikového chování.

Aktivity realizované v rámci primární prevence jsou založeny na pravidelné analýze současné situace v regionu, identifikovaných problémech, potřebách a prioritách, tedy ověřených faktech a datech. Jednotlivá opatření jsou monitorována, je vyhodnocována jejich účinnost a případně jsou modifikovány realizované aktivity (vyhlašované dotační programy či náplně konferencí).

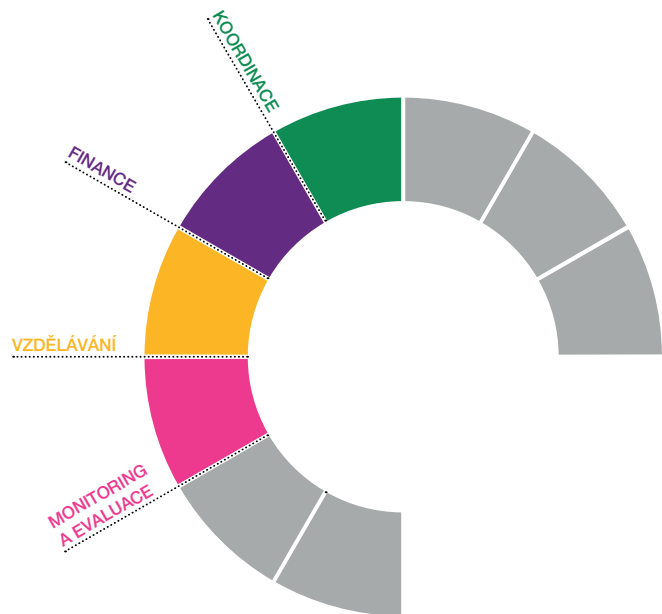
Tvorba krajských koncepčních materiálů vychází z Metodického doporučení k primární prevenci rizikového chování u dětí, žáků a studentů ve školách a školských zařízeních, č. j. 21 291/2010–28, vydaného MŠMT.

Strategie prevence rizikového chování u dětí a mládeže v Moravskoslezském kraji na období 2019-2027 (dále jen Krajská strategie prevence (2019-2027)) vychází především ze závěrů pravidelných jednání s metodiky prevence v pedagogicko-psychologických poradnách, z výsledků analýzy potřeb terénu, z dlouhodobých cílů stanovených strategiemi MŠMT, ze zkušeností plynoucích z naplňování krajských koncepčních dokumentů – primární prevence rizikového chování, protidrogové politiky a prevence kriminality.

Krajská strategie prevence 2019-2027 je zpracována v souladu s dokumenty – Národní strategie primární prevence rizikového chování na období 2019-2027, Strategie prevence kriminality v České republice na léta 2016 až 2020, Národní strategie protidrogové politiky na období 2010-2018 a Strategie zdraví 2020 – Národní strategie ochrany a podpory zdraví a prevence nemocí. Strategie je současně plně v souladu se Standardy primární prevence rizikového chování (Pavlas Martanová a kol., 2012).

Krajská strategie prevence 2019-2027 vychází z vyhodnocení Krajské strategie primární prevence rizikového chování na období 2013-2018, na kterou zároveň kontinuálně navazuje. Dále vychází ze závěrů SWOT analýzy systému primární prevence rizikového chování, které jsou výstupem spolupracujících institucí.

V souladu s národní strategií primární prevence rizikového chování dětí a mládeže se vymezují 4 základní oblasti, pilíře působení:



4.1 Principy strategie

Strategie prevence rizikového chování dětí a mládeže na období 2019-2027 reflektuje současnou úroveň poznání trendů a vědecky ověřených postupů v oblasti primární prevence. Strategie se zakládá na níže popsaných principech. Jedná se o principy, které vzešly z výzkumných zjištění a praktických zkušeností, které můžeme označit jako zásady efektivní primární prevence.

Partnerství a společný postup

Strategie podporuje partnerství a širokou spolupráci na všech úrovních při respektování kompetencí. Společný koordinovaný postup všech článků v systému prevence v rámci resortu školství zvyšuje pravděpodobnost účinnosti působení a úspěchu při dosahování stanovených cílů.

Komplexní řešení problematiky primární prevence rizikového chování

Preventivní programy je nutné koncipovat komplexně v koordinované spolupráci různých institucí. Strategie se zabývá definicí vzájemného propojení všech subjektů v rámci primární prevence a koordinací řešení problémů souvisejících s rizikovým chováním.

Kontinuita působení a systematická plánování

Preventivní působení musí být systematické a dlouhodobé. Jednorázové aktivity, bez ohledu na rozsah a náklady, nejsou příliš efektivní. Pozitivních změn nelze dosáhnout dílčími ani izolovanými opatřeními, ale dlouhodobým a komplexním úsilím.

Uplatňování ověřených dat a hodnocení efektivity

Aktivity realizované v rámci primární prevence jsou založeny na analýze současné situace, identifikovaných problémech, potřebách a prioritách, tedy na vědecky ověřených faktech a datech, nikoli na předpokladech a domněnkách. Jednotlivá opatření jsou důsledně monitorována, je vyhodnocována jejich účinnost a případně jsou modifikovány realizované aktivity. Strategie je strukturována tak, aby se usnadnilo hodnocení její realizace a efektivity, její cíle jsou realistické (tj. dosažitelné) a měřitelné (tj. hodnotitelné).

Racionální financování a garance kvality služeb

Financování je nástrojem naplnění cílů Strategie. Účinná opatření primární prevence není možné uskutečnit bez adekvátního zabezpečení finančních zdrojů k jejich realizaci. Financované aktivity musí splňovat kritéria kvality (certifikace) a efektivity (cena/výkon).

Cílenost a adekvátnost informací i forem působení

Realizované preventivní aktivity musí odpovídat cílové skupině a jejím věkovým, demografickým a sociokulturním charakteristikám a potřebám. U každého preventivního programu je třeba definovat, pro jakou cílovou skupinu je určen.

Včasný začátek preventivních aktivit, ideálně již v předškolním věku

Čím dříve prevence začíná, tím je ve výsledku efektivnější. Osobnostní zaměření, názory a postoje se formují již v nejranějším věku. Formy působení musí být přizpůsobeny věku a možnostem dětí.

Positivní orientace primární prevence

Nabídka pozitivních alternativ a využívání pozitivních modelů vykazují větší efektivitu než používání negativních příkladů v preventivních aktivitách.

Orientace na kvalitu postojů a změnu chování

Každé primárně preventivní působení si klade za cíl mít pozitivní vliv na změnu postojů a chování daného jedince. Součástí preventivních programů by proto mělo být získání relevantních sociálních dovedností, relevantních znalostí a dovedností potřebných pro život.

4.2 Cíle strategie

Hlavní funkcí Strategie prevence rizikového chování dětí a mládeže na období 2019-2027 je prostřednictvím efektivního systému primární prevence, fungujícího na základě komplexního působení všech na sebe vzájemně navazujících subjektů, minimalizovat vznik a snížit míru rizikového chování u dětí a mládeže.

Díličmi cíli jsou:

- zajištění strategického materiálu pro oblast primární prevence rizikového chování
- vytyčení základních dlouhodobých cílů, opatření, činností a evaluace působení prevence rizikového chování

V rámci vytyčených pilířů jde o:

- efektivní koordinaci subjektů zapojených do preventivních aktivit v kraji a podporu efektivních programů primární prevence rizikového chování u dětí a mládeže
- pravidelné financování programů efektivní primární prevence a zároveň aktivní přístup k vyhledávání dalších finančních zdrojů pro Moravskoslezský kraj
- zvyšování odborné úrovně poskytovatelů služeb v oblasti primární prevence, podpora vzdělávání a rozvoje vzdělávacích programů v oblasti prevence rizikového chování
- podporu výzkumu a aktuálního monitoringu výskytu rizikového chování a následnou aplikaci získaných poznatků v praxi a evaluace

4.3 Cílové skupiny

Účelem naplnění cílů strategie prevence v Moravskoslezském kraji je zajistit komplexnost a efektivitu fungujících preventivních aktivit a také doplnit chybějící aktivity zaměřené na tyto cílové skupiny:

Děti a žáci, rodiče či zákonní zástupci

Cílem působení v oblasti prevence rizikových projevů chování je dítě odpovědné za vlastní chování a způsob života v míře přiměřené jeho věku, tzn. dítě:

- s posílenou duševní odolností vůči stresu, negativním zážitkům a vlivům
- schopné dělat samostatná (a pokud možno správná) rozhodnutí při vědomí všech alternativ
- s přiměřenými sociálně psychologickými dovednostmi
- schopné řešit problémy, případně schopné nalézt pomoc při jejich řešení
- podílející se na tvorbě prostředí a životních podmínek
- otevřené a pozitivně nastavené k sociálním vztahům
- aktivně přijímající zdravý životní styl (životosprávu, sportovní a kulturní aktivity)

Na efektivitu naplnění těchto cílů mají zásadní vliv rodiče či zákonní zástupci,

kteří v rámci primární prevence představují jednu z nejdůležitějších cílových skupin.

Pedagogové

Klíčovým předpokladem pro naplňování cílů v oblasti prevence rizikových projevů chování ve školách a školských zařízeních je kvalifikovaný pedagog s odpovídajícím vzděláním, s dobrými komunikačními schopnostmi a s patřičnou psychologickou a speciálně pedagogickou přípravou. Svým osobnostním a profesním profilem se pedagog pozitivně podílí na vývoji sebeuvědomění dětí a žáků.

Zvyšování odolnosti dětí a mládeže proti rizikovým projevům chování vyžaduje systémovou a koordinovanou připravenost realizátorů preventivních aktivit ve školách a školských zařízeních.

Veřejnost (rodina, rodiče, komunita)

Cílem je aktivní zapojení veřejnosti do prevence rizikového chování, a to prostřednictvím dostatečného informování a aktivit specificky zaměřených na tuto cílovou skupinu. Stejně tak je cílem přijetí zodpovědnosti za vlastní chování jako zdroj odkazu dalším generacím.

Specifické cílové skupiny – poskytovatelé služeb primární prevence

Mezi specifické cílové skupiny řadíme především poskytovatele preventivních aktivit, kteří působí ve školách či školských zařízeních. Jsou to:

- metodici prevence v pedagogicko-psychologických poradnách – MP v PPP
- školní metodici prevence (poradenská pracovníci ve školách a školských zařízeních) – ŠMP
- nestátní neziskové organizace zabezpečující zejména aktivity, které v systému prevence chybí (např. péče o mladé toxikomany, raná péče pro děti, jejichž vývoj je ohrožen v důsledku nepříznivé sociální situace)

Důležité jsou i zapojení a spolupráce všech zainteresovaných subjektů jak resortu školství (PPP, SVP apod.), tak i resortů participujících na primární prevenci (státní instituce, KHS, Policie ČR, PMS, PPP, OSPOD, univerzity apod.).

Toto je zohledněno v opatřeních, která Moravskoslezský kraj realizuje prostřednictvím svých aktivit, a to zejména v oblastech dotační politiky, metodické a koordinační činnosti a při podpoře vzdělávacích aktivit.



5 Pilíře politiky primární prevence rizikového chování

5.1 Koordinace primární prevence v Moravskoslezském kraji

Koordinace primární prevence u dětí a mládeže v Moravskoslezském kraji je plně v souladu se systémem primární prevence v České republice. Vychází z platného metodického doporučení k primární prevenci rizikového chování u dětí, žáků a studentů ve školách a školských zařízeních, č. j. 21291/2010-28. Ve struktuře Krajského úřadu Moravskoslezského kraje je primární prevence garantována především odborem školství, mládeže a sportu, oddělením mládeže a sportu, konkrétně krajským koordinátorem prevence rizikového chování v pracovním úvazku 1,0. Je vykonávána jak v přenesené, tak v samostatné působnosti.

Mezi hlavní aktivity krajského školského koordinátora prevence patří:

- koordinace naplňování státní politiky v oblasti primární prevence
- participace při tvorbě národní strategie prevence rizikového chování, která jsou v gesci MŠMT
- tvorba a naplňování krajských strategických dokumentů v oblasti primární prevence – spolupráce se všemi subjekty ve vertikální rovině, hlavně s metodiky prevence v PPP a krajskými koordinátory prevence ostatních krajů
- rozvoj spolupráce se subjekty v horizontálních úrovních
- činnost v tematických pracovních skupinách – prevence kriminality a protidrogové politiky

V horizontální linii je primární prevence metodicky zajišťována krajským školským koordinátorem prevence rizikového chování. Ten úzce spolupracuje s metodiky prevence působícími v pedagogicko-psychologických poradnách, které jsou jako příspěvkové organizace Moravskoslezského kraje zřízeny v každém okresním městě se samostatným ředitelstvím. Metodici v poradnách pak vedou po odborné stránce školní metodiky prevence.

Ve vertikální linii je udržována a postupně nově navazována spolupráce se všemi organizacemi, jejichž cílovou skupinou jsou děti a mládež ohrožené rizikovým chováním a jejich následky.

V rámci krajského úřadu zasahuje problematika primární prevence u dětí a mládeže rovněž do odboru sociálních věcí a odboru zdravotnictví.

 **Odbor sociálních věcí Krajského úřadu Moravskoslezského kraje (dále „OSV“)**

Odpovídá za řešení sociální prevence včetně protidrogové politiky, prevence kriminality a integrace osob žijících v sociálně vyloučených lokalitách v Moravskoslezském kraji. V rámci tohoto odboru je zajišťována agenda protidrogové prevence, prevence kriminality a agenda řešící romské záležitosti. Mimo koordinační preventivní procesy OSV poskytuje v tomto směru i metodickou pomoc obcím s rozšířenou působností Moravskoslezského kraje.

Odbor sociálních věcí připravuje každoročně dotační řízení na podporu programů v oblasti protidrogové prevence, v oblasti prevence kriminality a v oblasti zajištění rozvoje sociálních služeb.

Odbor zdravotnictví Krajského úřadu Moravskoslezského kraje (dále „OZ“)

Zabezpečuje provádění kontrol nestátních zdravotnických zařízení na dodržování povinností vyplývajících ze Zákona č. 167/1998 Sb., o návykových látkách a o změně některých dalších zákonů, v platném znění, dále zabezpečuje účast zástupce krajského úřadu při zneškodňování nepoužitelných návykových látek a sděluje Ministerstvu zdravotnictví ČR údaje o zneškodnění návykových látek za uplynulý kalendářní rok. Mimoto zajišťuje záchytnou službu prostřednictvím protialkoholních záchytných stanic zřízených Moravskoslezským krajem. Současně Moravskoslezský kraj nepřetržitě od roku 2003 poskytuje dotaci na provoz protialkoholní záchytné stanice provozované Městskou nemocnicí Ostrava, p.o. Dále OZ projednává v 1. stupni správní delikty spáchané ve zdravotnických zařízeních mimo lékárenská týkající se nedodržení povinností při skladování návykových látek i zařízení k jejich výrobě, při neprovedení zneškodnění nepoužitelných návykových látek i odpadů je obsahujících, nejsou-li plněny povinnosti evidence a dokumentace o návykových látkách, případně není-li uložena dokumentace o těchto látkách a při neplnění oznamovací povinnosti zjištěných závažných nesrovnalostí při přebírání návykových látek. Na úseku ochrany před alkoholismem a jinými toxikomaniemi je OZ odvolacím orgánem nebo rozhoduje na základě mimořádných opravných prostředků (včetně přestupků a správních deliktů).

Krajský školský koordinátor prevence rizikového chování je aktivním členem Pracovní skupiny protidrogové prevence v Moravskoslezském kraji (dále jen PSPP), jejíž náplní jsou úzká spolupráce a kooperace zástupců všech institucí zainteresovaných do protidrogové prevence za účelem zpracování a následného naplňování Strategie protidrogové politiky Moravskoslezského kraje na období 2015-2021 a při implementaci Národní strategie protidrogové politiky na léta 2010-2018. Mimo tyto stěžejní úkoly se pracovní skupina protidrogové prevence zabývá mapováním a vyhodnocováním situace v oblasti užívání drog. V návaznosti na monitorování aktuální drogové scény a posouzení kvality služeb v oblasti protidrogové prevence hodnotí PSPP žádosti o dotace tak, aby finanční prostředky ze státního rozpočtu a z rozpočtu kraje byly vynakládány účelně a efektivně. Členové PSPP jsou navrženi výhradně z řad odborníků, aby při řešení aktuálních problémů protidrogové prevence bylo možné zachovat komplexní, multidisciplinární a mezioborový přístup.

Dále je krajský koordinátor prevence členem Pracovní skupiny prevence kriminality, jejíž činností je naplňování preventivní politiky kraje v oblasti prevence kriminality (dále jen PSPK). Byla zřízena usnesením rady kraje (dále jen „RK“) č. 180/6424 ze dne 4. 6. 2008. V roce 2012 bylo na základě usnesení RK č. 103/6739 ze dne 14. 2. 2012 rozšířeno složení pracovní skupiny z původních 9 na celkem 12 členů. Jsou v ní zastoupeni odborníci, kteří se orientují na různé oblasti řešení problematiky trestné činnosti a dalších projevů rizikového chování včetně předcházení jejich vzniku. Členové PSPK se podílejí na zpracování podkladů pro vyhlášení dotačních programů zaměřených na podporu aktivit z oblasti prevence kri-

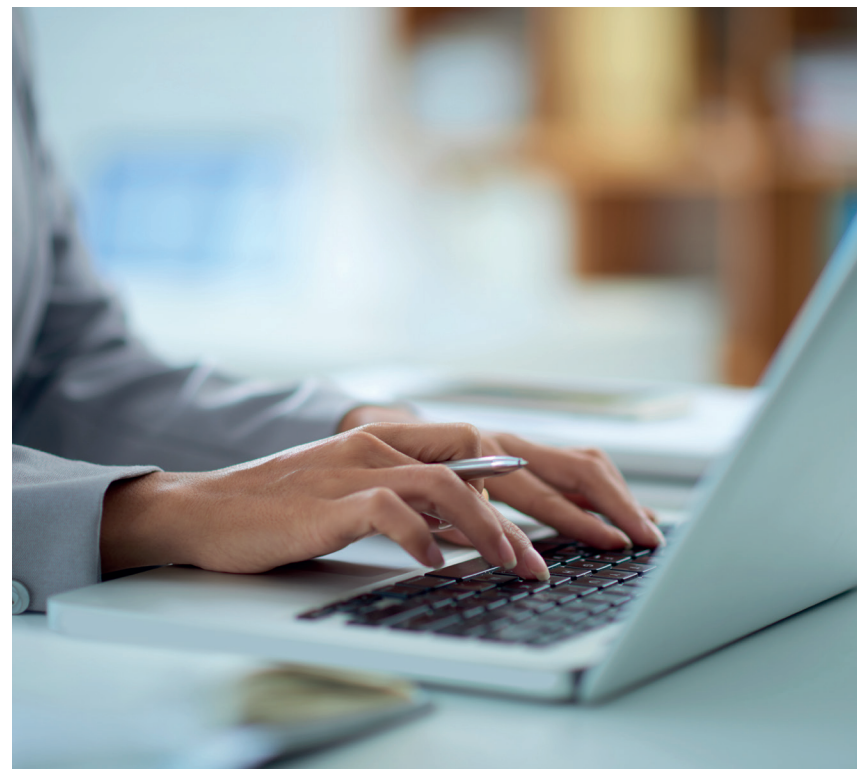
minality včetně nominace projektů, které mají být v jejich rámci podpořeny. Dále patří do její působnosti také spolupráce při přípravě tematického strategického materiálu – Koncepce prevence kriminality –, a to jak při vymezení priorit kraje pro oblasti prevence kriminality, tak také v rámci průběžného monitorování a vyhodnocování plnění cílů koncepce.

5.2 Financování aktivit v oblasti primární prevence

Primární prevence rizikového chování ve školním prostředí je v Moravskoslezském kraji financována jak v působnosti MŠMT, tak v samostatné působnosti Moravskoslezského kraje. Vyhodnocením toků finančních prostředků je věnována pozornost v kapitole 2, oblasti dotační.

V rámci samostatné působnosti je záměrem nejen pravidelné vyhlásování dotačních programů, ale také aktivní vyhledávání a zapojování se do projektových činností.

Mimo dotační programy jsou pravidelně podporovány z rozpočtu kraje i krajské konference a od roku 2015 i celorepublikový projekt Kraje pro bezpečný internet.



5.3 Podpora vzdělávání v oblasti primární prevence

Zajištění odborného růstu subjektů vstupujících do oblasti primární prevence rizikového chování u dětí a mládeže včetně pedagogických pracovníků je nezbytným aspektem pro zvyšování efektivity a udržitelnosti preventivních aktivit. Stejně tak je i nástrojem, kterým je možné pozitivně ovlivňovat realizátory preventivních aktivit a tím i snižovat prevalenci rizikového chování dětí.

Důležitým strategickým úkolem v této oblasti bude zvýšit počet absolventů specializačního studia¹, které je nezbytné pro výkon specializované činnosti, jako je prevence sociálně patologických jevů ve školách.

Dále pak podpora kvalitních, systémových vzdělávacích aktivit nejen pro poradenské pracovníky škol, ale také pro třídní učitele, kteří mnohdy mohou jako první detekovat chování vykazující znaky rizikového chování ve školním prostředí.

5.4 Monitoring a evaluace v oblasti primární prevence

Monitoring je nezbytnou kontrolou působení strategie. Pravidelnou analýzou současného stavu můžeme identifikovat problémy a především potřeby.

Pravidelně monitorujeme jak zázemí realizátorů prevence, tak i výskyt řešených případů rizikového chování. Tento monitoring je realizován vždy po ukončení školního roku. Dále pak monitorujeme potřeby ze strany škol, které se pak odráží při tvorbě programu konferencí, plánování systémových projektů zaměřených na posilování kompetencí poradenských pracovníků a vedení škol, a v neposlední řadě se odráží při určování priorit dotačních programů.

Rovněž jsou pravidelně vyhodnocována opatření daná strategickým dokumentem. S ohledem na délku trvání strategie budou akční plány evaluovány v letech 2023 a 2027.

¹ Vyhláška o dalším vzdělávání pedagogických pracovníků, akreditační komisi a kariérním systému pedagogických pracovníků



6 SWOT analýza

Ke stanovení priorit, hlavních a dílčích problémů k řešení byla využita SWOT analýza. Identifikuje silné a slabé stránky systému prevence, dále také příležitosti a hrozby. Do tvorby SWOT analýzy byli přizváni metodici v pedagogicko-psychologických poradnách, zástupci škol a školských zařízení, dětských domovů, zástupci obcí a nestátního neziskového sektoru působící ve službách. Celkem se do tvorby SWOT analýzy zapojilo kolem šedesáti subjektů.

SILNÉ STRÁNKY	SLABÉ STRÁNKY
<ul style="list-style-type: none"> • existence krajských strategií (strategie protidrogové politiky kraje, strategie prevence rizikového chování, strategie prevence kriminality, které jsou v souladu) • spolupráce pracovníků na krajské institucionální úrovni (KŠKP, manažer prevence kriminality, krajský protidrogový koordinátor apod.) • fungující vertikální síť (MŠMT – KŠKP – MP PPP – ŠMP) a kvalitní metodické vedení • dobrá provázanost a znalost spolupracujících služeb v horizontální rovině • existence funkčních míst pracovníků krajského úřadu zajišťujících oblast prevence rizikových projevů chování • fungující preventivní tým MSK tvořený krajským koordinátorem a metodiky prevence v PPP • finanční podpora specifické primární prevence na úrovni KÚ MSK (co dva roky) • pravidelný a aktuální monitoring výskytu rizikového chování a jeho řešení • nabídka programů efektivní primární prevence a programů s certifikací zaručující minimální standard kvality, široká síť NNO a středisek volného času v oblasti specifické i nespecifické prevence • nabídka akreditovaných vzdělávacích aktivit v MSK v oblasti prevence včetně organizací, které realizují specializační vzdělávání v oblasti prevence rizikového chování • webový portál kraje se samostatnou sekcí primární prevence 	<ul style="list-style-type: none"> • nedostatečná meziresortní komunikace a spolupráce na úrovni měst a obcí • nedostatečná meziresortní komunikace a spolupráce na úrovni měst a obcí • nejednotný přístup realizátorů prevence (Policie ČR, aOSPOD, NNO apod.) • formální a nejednotný přístup ČŠI k problematice primární prevence rizikového chování • systém udělování certifikací kvalitním programům v oblasti PRCH • slabá systémová podpora ŠMP (legislativní, finanční, vedení školy; neexistující úlevy z přímé vyučovací povinnosti pro ŠMP, nedostatečný prostor mezi požadavky na výkon činností včetně administrativní zátěže a časem k tomu vymezeným) • slabá participace SVP v oblasti preventivních aktivit, nedostatečné personální obsazení • nedostatečná systémová podpora školních psychologů a školních speciálních pedagogů • absence supervize preventivních týmů a preventivních programů • nedostatečné vzdělání pedagogů v „nových trendech“ rizikového chování • neschopnost škol definovat zakázku preventivního či intervenčního programu • bagatelizování rizikového chování na úrovni škol i veřejnosti • výkaznictví činností není povinnost • špatná měřitelnost efektivity programů primární prevence



PŘÍLEŽITOSTI	HROZBY
<ul style="list-style-type: none"> • fundraising a možnost financování prevence z dotací např. MŠMT • komunitní plánování sociálních služeb a zapojování spádových škol • existence a aktivní zapojení v Týmech pro mládež • nabídka kvalitních dlouhodobých preventivních programů pro všechny cílové skupiny • podpora zavedení tématu primární prevence rizikového chování do studijních programů zejména na pedagogických fakultách univerzit (Ostravská univerzita v Ostravě a Slezská univerzita v Opavě) • podpora systematické práce a spolupráce s rodiči a rodinou • mediální obraz – spolupráce s médii • příležitosti k setkávání preventistů, pořádání krajských konferencí • podpora práce třídních učitelů jako důležitých realizátorů preventivních aktivit • podpora zapojení škol do jednotného systému elektronického výkaznictví • podpora mentoringu a supervize v oblasti PRCH • zvyšování povědomí ředitelů škol o nutnosti realizace komplexní primární prevence • rozšiřující síť škol s úplným školním poradenským pracovištěm 	<ul style="list-style-type: none"> • snižování dostupnosti dotačních finančních prostředků pro danou problematiku ze strany ústředních orgánů • nesystémové financování preventivních programů škol – upřednostňování aktivit, které jsou „více vidět“ • nejednotnost postupu místních samospráv při realizaci PRCH • komercializace prevence • pokles kvality či úbytek kvalitních externích služeb poskytujících preventivní aktivity • žádný nebo nízký rozvoj dovedností pedagogů řešit výskyt rizikového chování včas • riziko profesního vyhoření realizátorů prevence ve všech rovinách • nesnížení míry přímé pedagogické činnosti u ŠMP • nízký počet ŠMP s absolvovaným specializačním studiem • rozvoj nových forem rizikového chování • nárůst rizikového chování v souvislosti s inkluzí ve školách • negativní a laxní přístup mnohých škol k PRCH • slučování škol a tříd v rámci optimalizace sítě škol • nespolečnický vztah (rodiny) • negativní vliv médií



7 Akční plán strategie primární prevence rizikového chování u dětí a mládeže v Moravskoslezském kraji na období 2019-2027

Následující prioritní oblasti podpory vychází ze zpracovaných analýz a monitorování rizikového chování u dětí a mládeže v MSK s rozdělením dle základních pilířů nastavených v kapitole 4.

Hlavní cíl	Hlavní funkcí Strategie prevence rizikového chování dětí a mládeže na období 2019-2027 je prostřednictvím efektivního systému primární prevence, fungujícího na základě komplexního působení všech na sebe vzájemně navazujících subjektů, minimalizovat vznik a snížit míru rizikového chování u dětí a mládeže			
Pilíře	Koordinace	Financování	Vzdělávání	Monitoring a evaluace
Strategické cíle	<p>Efektivní koordinace subjektů zapojených do preventivních aktivit v kraji</p> <p>Kvalitní a udržitelná spolupráce napříč horizontální i vertikálními linií</p> <p>Aktivní přístup ke spolupráci jednotlivých subjektů včetně aktivního zapojení do platformů všech spolupracujících institucí</p>	<p>Pravidelné financování efektivní specifické primární prevence rizikového chování u dětí a mládeže a aktivní přístup k vyhledávání dalších finančních zdrojů pro Moravskoslezský kraj</p>	<p>Zvyšování odborné úrovně poskytovatelů služeb v oblasti primární prevence, podpora vzdělávání a rozvoje vzdělávacích programů v oblasti prevence s akcentem na poradenské pracovníky škol a školských zařízení</p>	<p>Podpora výzkumu a aktuálního monitoringu výskytu rizikového chování a následná aplikace získaných poznatků v praxi</p>



Klíčové aktivity a opatření nezbytné pro plnění priorit v jednotlivých pilířích

KOORDINACE

Opatření	Realizátor	Spolupracující subjekty	Termín	Indikátor plnění
1.1 Spolupráce Krajského úřadu Moravskoslezského kraje s ústředními orgány státní správy v oblasti prevence rizikových projevů chování	ústřední orgány	KÚ MSK – OŠMS, KŠKP, PPP, MP v PPP	po celou dobu platnosti strategie, vyhodnocení dle nastavených lhůt	<ul style="list-style-type: none"> aktivní účast na metodických poradách MŠMT – min. 2x ročně (počet účastí / výčet zúčastněných subjektů) aktivní činnost a spolupráce s RVKPP při podávání informací o situaci v kraji dle potřeb
1.2 Mezioborová spolupráce v rámci Krajského úřadu MSK	KÚ MSK – OSV	KÚ MSK – OŠMS, KŠKP, OZ, OKH	po celou dobu platnosti strategie, vyhodnocení dle nastavených lhůt	<ul style="list-style-type: none"> členství a aktivní účast v pracovní skupině protidrogové prevence – min. 2x ročně (počet účastí / výčet zúčastněných subjektů) členství a aktivní účast v pracovní skupině prevence kriminality – min. 2x ročně (počet účastí / výčet zúčastněných subjektů)
1.3 Spolupráce Moravskoslezského kraje s představiteli obcí Členství v Týmech pro mládež	KÚ MSK – OŠMS, OSV	KÚ MSK – OŠMS, KŠKP, PPP – MP v PPP	po celou dobu platnosti strategie, vyhodnocení dle nastavených lhůt	<ul style="list-style-type: none"> aktivní účast při metodických poradách pro zástupce obcí – min. 1x do roka (počet účastí / výčet zúčastněných subjektů) členství a aktivní účast v Týmech pro mládež zejména na úrovni okresních měst – min. 1x do roka (počet účastí / výčet zúčastněných subjektů)
1.4 Metodické vedení metodiků prevence v pedagogicko-psychologických poradnách	KÚ MSK – OŠMS	PPP – MP v PPP	po celou dobu platnosti strategie, vyhodnocení dle nastavených lhůt	<ul style="list-style-type: none"> realizace pravidelných metodických porad – min. 3x ročně – a pravidelná elektronická komunikace (počet realizovaných porad / výčet zúčastněných subjektů) či telefonický kontakt s MP v PPP
1.5 Spolupráce Moravskoslezského kraje s poskytovateli služeb v oblasti specifické primární prevence	PPP – MP v PPP	KÚ MSK – OŠMS, KŠKP	po celou dobu platnosti strategie, vyhodnocení dle nastavených lhůt	<ul style="list-style-type: none"> aktivní účast při metodických poradách pro školní metodiky prevence pořádaných MP v PPP – min. 2x ročně (počet účastí)

FINANCOVÁNÍ

Opatření	Realizátor	Spolupracující subjekty	Termín	Indikátor plnění
2.1 Podpora realizace stávajících programů specifické primární prevence rizikového chování u dětí a mládeže	KÚ MSK – OŠMS, KŠKP		po celou dobu platnosti strategie, vyhodnocení dle nastavených lhůt	<ul style="list-style-type: none"> pravidelné vyhlášení dotačního programu na podporu aktivit v oblasti prevence rizikového chování pro školy, školská zařízení a neziskové organizace – min. každý rok (počet vyhlášených dotačních programů / počet podpořených osob) metodická podpora a pomoc organizacím žádajícím o certifikaci minimálního standardu kvality poskytovaných preventivních programů – dle potřeb organizací²
2.2 Podpora preventivních aktivit z rozpočtu Moravskoslezského kraje	KÚ MSK – OŠMS, KŠKP		po celou dobu platnosti strategie, vyhodnocení dle nastavených lhůt	<ul style="list-style-type: none"> administrace a realizace krajské konference k prevenci rizikového chování, každý rok (počet realizovaných konferencí / počet podpořených osob) Koordinace projektu Kraje pro bezpečný internet včetně finančního podílu kraje (počet realizovaných konferencí / počet zapojených záruk, osob)
2.3 Aktivní přístup k vyhledávání a zapojování se do projektových činností zaměřených na podporu všech pilířů strategie primární prevence rizikového chování	KÚ MSK – OŠMS, KŠKP			<ul style="list-style-type: none"> administrace a realizace podpořených projektů (počet žádostí do dotačních programů určených pro kraje / počet získaných finančních prostředků / počet podpořených osob)

² S certifikací je počítáno v rámci národní strategie jako s nezbytnou podmínkou pro získání finančních prostředků v dotačním programu MŠMT

VZDĚLÁVÁNÍ

Opatření	Realizátor	Spolupracující subjekty	Termín	Indikátor plnění
3.1 Spolupráce s řediteli škol za účelem nastavení efektivního řešení rizikových projevů chování – metodické vedení	KÚ MSK – OŠMS, KŠKP	PPP – MP v PPP	po celou dobu platnosti strategie, vyhodnocení dle nastavených lhůt	<ul style="list-style-type: none"> realizace a podpora odborných a metodických vzdělávacích aktivit pro ředitele škol – min. 1x ročně (počet uskutečněných metodických aktivit pro ředitele škol) metodické vedení ředitelů při pomoci řešení individuálních potřeb ředitelů
3.2 Podpora zvyšování kompetencí školních metodiků prevence – zařazení tématu vzdělávání do priorit dolaňovacích programů	KÚ MSK – OŠMS, KŠKP		po celou dobu platnosti strategie, vyhodnocení dle nastavených lhůt	<ul style="list-style-type: none"> finanční podpora postgraduálního vzdělávání školních metodiků prevence – s akcentem na 250hodinové specializační studium pro školní metodiky prevence (počet přihlášených a počet úspěšných absolventů dalšího vzdělávání v oblasti prevence rizikového chování) – specializační studium pro školní metodiky prevence finanční podpora vzdělávání celých pedagogických týmů v oblasti prevence rizikového chování – tzv. „Sborovny“ (počet podpořených projektů a osob / výčet témat vzdělávání) metodické vedení při získávání akreditací DVPP specializačního studia pro školní metodiky prevence
3.3 Participace při tvorbě náplně vzdělávacích osnov specializačního studia pro školní metodiky prevence	KÚ MSK – OŠMS, KŠKP	subjekty realizující specializační studium – OU v Ostravě, KVČ	po celou dobu platnosti strategie, vyhodnocení dle nastavených lhůt	<ul style="list-style-type: none"> metodické vedení při získávání akreditací DVPP specializačního studia pro školní metodiky prevence
3.4 Realizace krajských konferencí pro poradenské pracovníky škol	KÚ MSK – OŠMS, KŠKP			<ul style="list-style-type: none"> finanční podpora kraje na realizaci krajských konferencí – každoročně (počet realizovaných konferencí / počet podpořených osob / výčet témat)

MONITORING A EVALUACE

Opatření	Realizátor	Spolupracující subjekty	Termín	Indikátor plnění
4.1 Podpora výzkumu a aktuálního monitoringu výskytu rizikového chování a následná aplikace získaných poznatků v praxi	KÚ MSK – OŠMS, KŠKP	PPP – MP v PPP	po celou dobu platnosti strategie, vyhodnocení dle nastavených lhůt opadkový výzkum proběhl v roce 2019	<ul style="list-style-type: none"> realizace výzkumu – Míra výskytu rizikového chování, škála impulzivitu a Hraní digitálních her u žáků 2. stupně – 2x za dobu strategie (výzkumná zpráva) analýzování a srovnání trendů výzkumu Míra výskytu rizikového chování, škála impulzivitu a Hraní digitálních her u žáků 2. stupně a evropské školské studie ESPAD (analýza – zpráva)
4.2 Podpora škol k zapojení do jediného elektronického výkaznickví preventivních programů a zázemí poradenských pracovníků škol	KÚ MSK – OŠMS, KŠKP	PPP – MP v PPP	po celou dobu platnosti strategie, vyhodnocení dle nastavených lhůt	<ul style="list-style-type: none"> pravidelné metodické vedení škol a motivace k jednotnému vykazování dat, analýza zjištěných dat (počet zapojených škol do elektronického výkaznickví, analýza – zpráva)

Seznam použitých zkratk

ČR	Česká republika
DZ MSK	Dlouhodobý záměr Moravskoslezského kraje
KŠKP	Krajský školský koordinátor prevence
KÚ MSK	Krajský úřad Moravskoslezského kraje
KVIC	Krajské vzdělávací a informační centrum
MP	městská policie
MP v PPP	metodik prevence v pedagogicko-psychologické poradně
MPK	manažer prevence kriminality
MSK	Moravskoslezský kraj
MŠMT	ministerstvo školství, mládeže a tělovýchovy
NNO	nestátní nezisková organizace
OSPOD	orgán sociálně právní ochrany dětí
OSV	odbor sociálních věcí
OŠMS	odbor školství, mládeže a sportu
OZ	odbor zdravotnictví
PČR	Policie České republiky
PMS	Probační a mediační služba
PPP	pedagogicko-psychologická poradna
PSPK	pracovní skupina prevence kriminality
PSPP	pracovní skupina protidrogové prevence
RK	rada kraje
ŠMP	školní metodik prevence
TU	třídní učitel

Příloha 1

Institucionální analýza a síť služeb v Moravskoslezském kraji

Institucionální analýza se zaměřuje na činnost subjektů působících na poli primární prevence rizikového chování.

Tabulka 3 (zdroj: OŠMS)

Instituce	MSK celkem	V tom okresy					
		Karviná	Brunšpý	Ostrava	Frydek -Místek	Opava	Nový Jičín
Pedagogicko-psychologické poradny	6	1	1	1	1	1	1
Střediska výchovné péče	7	1	2	1	1	1	1
Centra primární prevence a zařízení poskytující aktivity v oblasti primární prevence	16	1	2	6	3	2	1
Celkem	29	3	5	8	4	4	3

V MSK funguje 16 zařízení poskytujících služby specifické primární prevence.

Z toho 7 zařízení nabízí 9 certifikovaných programů všeobecné a selektivní primární prevence. Seznam certifikovaných programů k 31. 12. 2018 je uveden v příloze č. 2.

Na poli primární prevence působí také státní či veřejné instituce, jako jsou státní i obecní policie či zdravotní ústavy.

Do této analýzy nejsou zahrnuty neziskové organizace, které pracují v oblasti volnočasových aktivit, jako jsou Junák, turistické oddíly apod. Zahrnuta jsou pouze nízkoprahová zařízení pro děti a mládež, která jsou registrována jako sociální služba dle Zákona č. 108/2006 Sb., o soc. službách, ve znění pozdějších předpisů.

Pedagogicko-psychologické poradny

Okres Nový Jičín

Okres Karviná

Pedagogicko-psychologická poradna Karviná, příspěvková organizace Nejedlého 591, 734 01 Karviná-Ráj

metodik prevence	Mgr. Michaela Skřížalová
telefon	597 582 371
e-mail	skrizalova@pppkarvina.cz
web	www.pppkarvina.cz

Okres Bruntál

Pedagogicko-psychologická poradna Bruntál, příspěvková organizace Krnovská 9, 792 01 Bruntál

metodik prevence	Mgr. et. Mgr. Stanislav Toman
telefon	554 717 737
e-mail	toman@pppbruntal.cz
web	www.pppbruntal.cz

Okres Ostrava

Pedagogicko-psychologická poradna Ostrava, příspěvková organizace Kpt. Vajdy 1, 700 30 Ostrava-Zábřeh

metodik prevence	Mgr. Kateřina Ciklová
telefon	553 810 768
e-mail	katerina.ciklova@ppp-ostava.cz
web	www.ppp-ostava.cz

Okres Frýdek-Místek

Pedagogicko-psychologická poradna Frýdek-Místek, příspěvková organizace Palackého 130, 738 02 Frýdek-Místek

metodik prevence	Mgr. Zdenka Neničková
telefon	558 432 084
e-mail	ompa@pppfm.cz
web	www.pppfm.cz

Okres Opava

Pedagogicko-psychologická poradna Opava, příspěvková organizace Rybí trh 177-8/7-8, 746 01 Opava

metodik prevence	Mgr. Lucie Šimečková
telefon	733 164 832
e-mail	simeckova@pppopava.cz
web	www.ppp.opava.cz

Pedagogicko-psychologická poradna Nový Jičín, příspěvková organizace Žižkova 3, 741 01 Nový Jičín

metodik prevence	PhDr. Pavel Letý
telefon	556 771 144
e-mail	ompa@pppnj.cz
web	www.pppnj.cz



Střediska výchovné péče

Středisko výchovné péče Ostrava-Koblov

Antošovická 258, 711 00 Ostrava-Koblov

telefon 596 239 202 (03)
e-mail vedouci@svp-ostava.cz
web www.svp-ostava.cz

Pobočka Karviná

Vydumchov 1835/10, 733 01 Karviná-Fryštát

telefon 552 301 671
e-mail svp.karvina@seznam.cz

Pobočka Bruntál

Krnovská 9, 792 01 Bruntál

telefon 554 716 712
e-mail www.svp.bruntal@seznam.cz

Pobočka Krnov

nám. Míru 13, 794 01 Krnov

telefon 554 617 295
e-mail www.svpkrnov@fiscali.cz

Pobočka Opava

Hradecká 16, 746 01 Opava

telefon 553 713 065
e-mail www.svpdm@seznam.cz

Pobočka Frýdek-Místek

28. října 1639, 738 02 Frýdek-Místek

telefon 558 647 276
e-mail www.svp-fm@quick.cz

Středisko výchovné péče Nový Jičín

Dlouhá 54, 741 01 Nový Jičín

telefon 552 301 671
e-mail svpnj@email.cz
web www.svp-novyjicin.cz

Centra poskytující specifickou primární prevenci

Okres Karviná

Centrum drogové pomoci

Hřbitovní 166/12, Šumbark, 736 01 Havířov 1

telefon 596 884 854
e-mail centrumprevence@ssmh.cz
web www.ssmh.cz

Okres Bruntál

Krystal Help z.ú.

Svatováclavská 168/7, Pod Cvilínem, 794 01 Krnov 1

telefon 554 620 177
e-mail krystal.krnov@seznam.cz
web www.krystalhelp.cz

OPEN HOUSE Bruntál, o.p.s.

Dr. E. Beneše 309/47, 792 01 Bruntál

telefon 775 096 716
e-mail openhouse@seznam.cz
web www.openhousebruntal.cz

Okres Ostrava

Centrum primární prevence, o.p.s., Renarkon

Mariánskohorská 1328/31, 702 00 Moravská Ostrava

telefon 596 638 807
e-mail cpp.renarkon@seznam.cz
web www.renarkon.cz/centrum-primarni-prevence

Centrum Anabell - kontaktní centrum Ostrava

Pivovarská 4/10, 702 00 Ostrava

telefon 602 236 457
e-mail ostrava@anabell.cz
web www.anabell.cz/index.php

Pavučina

Bořivojova 29, 718 00 Ostrava-Kunčičky

telefon 607 117 120
e-mail pavucina@pavucina.net
web www.pavucina.net

Centrum pro rodinu a sociální péči, Poradna pro vztahy a rodinu

Syllabova 19, 703 86 Ostrava

telefon 552 301 417
e-mail poradenstvi@prorodiny.cz
web www.prorodiny.cz

Nebud' oběť, z.s.

Na Hradbách 15, 702 00 Ostrava

telefon 774 242 507
e-mail nebudobet@email.cz
web www.nebudobet.cz

Centrum sociálních služeb Ostrava, o.p.s., Středisko Prevencí
Ladislava Ševčíka 420/26, 709 00 Ostrava – Mariánské Hory a Hulváky

telefon 774 789 844
e-mail kgrofkova@css-ostrava.cz
web www.css-ostrava.cz/sluzba/program-primarni-prevence/

Okres Frýdek-Místek

Centrum nové naděje, z.ú.
Palackého 129, 738 01 Frýdek-Místek

telefon 558 439 823, 558 629 223, 773 173 604
e-mail cnnfm@cnnfm.cz
web www.cnnfm.cz

ELPIS Třinec, Slezská diakonie
Máchova 643, 739 61 Třinec

telefon 558 320 300, 605 205 142
e-mail elpis.tc@slezskadiakonie.cz
web www.slezskadiakonie.cz

Renarkon, o.p.s. – kontaktní a poradenské centrum Frýdek-Místek
Pionýrů 1757, 738 01 Frýdek-Místek

telefon 558 628 444, 723 141 029
e-mail kcfm@renarkon.cz

Křesťanská akademie mladých, z.s.
Emila Pajurka 142, 739 11 Frýdlant nad Ostravicí

telefon 735 192 152
e-mail kam@kam.cz
web www.uctakzivotu.cz

Okres Opava

Eurotopia Opava, o.p.s.
Zacpalova 379/27, 746 01 Opava

telefon 608 883 618, 774 883 619
e-mail opava@eurotopia.cz
web www.opava.eurotopia.cz

Centrum inkluze, o.p.s.

Na Rybníčku 56, 746 01 Opava

telefon 731 109 202
e-mail daniela.strnadlova@centruminkluze.cz
web www.centruminkluze.cz/prevence.php

Okres Nový Jičín

Poradna pro primární prevenci, z.s.
17. listopadu 412, 743 01 Bílovec

telefon 732 508 463
e-mail pppp.ostrava@seznam.cz
web www.poradna-ostrava.cz

Příloha 2

Organizace, které získaly certifikaci programů prevence rizikového chování v Moravskoslezském kraji

Kompletní informace o systému certifikací jsou k nalezení na internetové adrese: <http://www.nuv.cz/t/pracoviste-pro-certifikace/poskytovatele>
Systém certifikací programů primární prevence rizikového chování zajišťuje Národní ústav pro vzdělávání – Pracoviště pro certifikace. V Moravskoslezském kraji bylo úspěšně certifikováno 7 zařízení v 9 programech:

Centrum pro rodinu a sociální péči, z.s.

Kostelní náměstí 3172/1, 728 02 Ostrava, www.prorodiny.cz

Upřesňující rozsah udělené certifikace číslo 14/14/1/CE pro program školské všeobecné primární prevence nazvaný „ŠKOLA OSOBNÍHO ŽIVOTA – program školské primární prevence“ se zaměřením na tyto typy rizikového chování:

- Sexuální rizikové chování
- Základní vzorce bezpečného chování napříč typy rizikového chování
- Právní vědomí napříč typy rizikového chování
- Prekriminální a kriminální chování napříč typy rizikového chování

Určeno primárně cílové skupině:

Žáci 4. a 5. třídy ZŠ
Žáci 2. stupně ZŠ
Žáci středních škol

Křesťanská akademie mladých, z.s.

Emila Pajurka 142, 739 11 Frýdlant nad Ostravicí, www.uctakzivotu.cz

Upřesňující rozsah udělené certifikace číslo: 01/17/1/CE pro program školské všeobecné primární prevence se zaměřením na tyto typy rizikového chování:

- Prevence záškoláctví
- Prevence šikany a extrémních projevů agrese, kyberšikany
- Prevence rizikových sportů
- Prevence rizikového chování v dopravě
- Prevence rasismu a xenofobie
- Prevence sexuálního rizikového chování
- Prevence v adiktologii (užívání návykových látek a závislostní chování)

Určeno primárně cílové skupině:

Žáci 1. až 3. třídy ZŠ
Žáci 4. a 5. třídy ZŠ
Žáci 2. stupně ZŠ
Žáci středních škol

Open House o.p.s.

Dr. E. Beneše 47, 792 01 Bruntál, www.openhousebruntal.cz

Pro programy školské všeobecné primární prevence se zaměřením na tyto typy rizikového chování:

- Záškoláctví
- Šikana a extrémní projevy agrese, kyberšikana
- Rasismus a xenofobie
- Sexuální rizikové chování
- Prevence v adiktologii – kouření, alkohol, léky a netolerované drogy, hráčství, jiné návykové chování
- Spektrum poruch příjmu potravy
- Základní vzorce bezpečného chování napříč typy rizikového chování

Určeno primárně cílové skupině:

Žáci 1. až 3. třídy
Žáci 4. a 5. třídy
Žáci 2. stupně ZŠ
Žáci středních škol

Prevalis, z.s.

Pod Klamovkou 1268/3, 150 00 Praha 5

www.prevalis.org – svůj program nabízí rovněž v Moravskoslezském kraji, kde má detašované pracoviště

Upřesňující rozsah udělené certifikace číslo 37/14/1/CE pro program školské všeobecné primární prevence nazvaný „Dlouhodobý program primární prevence rizikového chování a prevence kriminality (DP PPPK)“ se zaměřením na tyto typy rizikového chování:

- Šikana a extrémní projevy agrese, kyberšikana
- Rasismus a xenofobie
- Sexuální rizikové chování
- Prevence v adiktologii – kouření, alkohol, léky a netolerované drogy, hráčství, jiné návykové látky
- Spektrum poruch příjmu potravy
- Okruh poruch a problémů spojených se syndromem CAN
- Základní vzorce bezpečného chování napříč typy rizikového chování
- Právní vědomí napříč typy rizikového chování
- Prekriminální a kriminální chování napříč typy rizikového chování

Určeno primárně cílové skupině:

Žáci předškolní
Žáci 1. až 3. třídy
Žáci 4. a 5. třídy
Žáci 2. stupně ZŠ
Žáci středních škol

Upřesňující rozsah udělené certifikace číslo 37/14/2/CE pro program školské selektivní primární prevence se zaměřením na tyto typy rizikového chování:

- Šikana a extrémní projevy agrese, kyberšikana
- Rasismus a xenofobie
- Prevence v adiktologii – kouření, alkohol, léky a netolerované drogy, hráčství, jiné návykové chování
- Základní vzorce bezpečného chování napříč typy rizikového chování

Určeno primárně cílové skupině:

Žáci 1. až 3. třídy
Žáci 4. a 5. třídy
Žáci 2. stupně ZŠ
Žáci středních škol

Renarkon o.p.s.

Mariánskohorská 1328/29, 702 00 Ostrava, www.renarkon.cz

Upřesňující rozsah udělené certifikace číslo 20/14/1/CE pro program školské všeobecné primární prevence nazvaný „Dlouhodobý preventivní program Buď OK“ se zaměřením na tyto typy rizikového chování:

- Šikana a extrémní projevy agrese, kyberšikana
- Rasismus a xenofobie
- Negativní působení sekt
- Sexuální rizikové chování
- Prevence v adiktologii – kouření, alkohol, léky a netolerované drogy, hráčství, jiné návykové látky
- Spektrum poruch příjmu potravy
- Základní vzorce bezpečného chování napříč typy rizikového chování

Určeno primárně cílové skupině:

Žáci 1. až 3. třídy ZŠ
Žáci 4. a 5. třídy ZŠ
Žáci 2. stupně ZŠ
Žáci středních škol

Upřesňující rozsah udělené certifikace číslo 20/14/2/CE pro program školské selektivní primární prevence nazvaný „Intervenční program“ se zaměřením na tyto typy rizikového chování:

- Šikana a extrémní projevy agrese, kyberšikana
- Prevence v adiktologii – kouření, alkohol, léky a netolerované drogy, hráčství, jiné návykové látky

Určeno primárně cílové skupině:

Žáci 4. a 5. třídy ZŠ
Žáci 2. stupně ZŠ
Žáci středních škol

Rizika internetu a komunikačních technologií, o.s.

Na Hradbách 1922/15, 702 00 Ostrava, www.nebudobet.cz

Pro programy školské všeobecné primární prevence se zaměřením na tyto typy rizikového chování:

- Šikana a extrémní projevy agrese, kyberšikana
- Rasismus a xenofobie
- Sexuální rizikové chování
- Prevence v adiktologii – kouření, alkohol, léky a nelegální drogy, hráčství a jiné návykové chování
- Základní vzorce bezpečného chování napříč typy rizikového chování

Určeno primárně cílové skupině:

Žáci 2. stupně ZŠ
Žáci středních škol

Sociální služby města Havířova

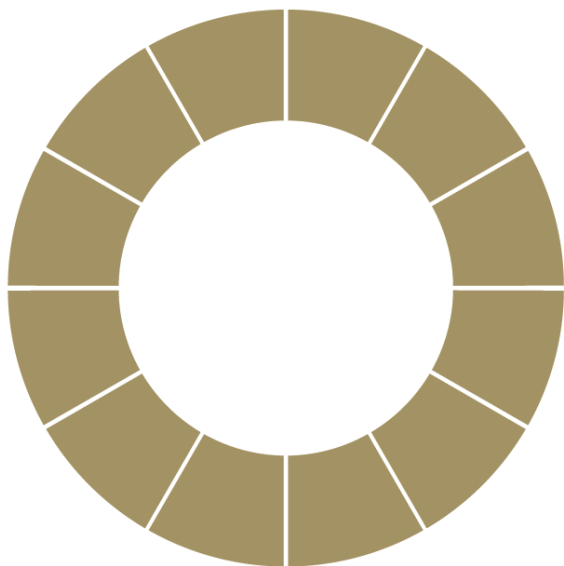
Přemyslova 1618/12, 736 01 Havířov-Podlesí, www.ssmh.cz

Upřesňující rozsah udělené certifikace číslo 28/14/1/CE pro program školské všeobecné primární prevence nazvaný „Centrum prevence“ se zaměřením na tyto typy rizikového chování:

- Šikana a extrémní projevy agrese, kyberšikana
- Rasismus a xenofobie
- Sexuální rizikové chování
- Prevence v adiktologii – kouření, alkohol, léky a netolerované drogy, hráčství, jiné návykové látky
- Spektrum poruch příjmu potravy
- Základní vzorce bezpečného chování napříč typy rizikového chování

Určeno primárně cílové skupině:

Žáci předškolní
Žáci 1. až 3. třídy ZŠ
Žáci 4. a 5. třídy ZŠ
Žáci 2. stupně ZŠ
Žáci středních škol



STRATEGIE PRIMÁRNÍ PREVENCE

RIZIKOVÉHO CHOVÁNÍ U DĚTÍ A MLÁDEŽE
V MORAVSKOSLEZSKÉM KRAJI
NA OBDOBÍ 2019-2027



Moravskoslezský
kraj

Vydavatel: Moravskoslezský kraj
Redakční zpracování: odbor školství, mládeže a sportu
Foto: fotoarchiv MSK
Realizace a design: Agentura Orange s.r.o.
© 2020 Ostrava

Krajský úřad - Moravskoslezský kraj
28. října 117, 702 18 Ostrava
Tel.: 595 622 222 | Fax: 595 622 126
posta@msk.cz | www.msk.cz

ISBN 978-80-7576-053-1